

# Rovnost v přístupu ke vzdělání

Sociologie vzdělávání

Ondřej Lánský

*Technical University of  
Liberec*

*The Institute of Philosophy,  
Czech Academy of Sciences*

# Vzdělanostní reprodukce – vysvětlení vzniku

- Teorie sociální reprodukce:
  - **Louis Althusser (1918-1980)**: ideologie státu; škola = nositel státní ideologie
  - **Samuel Bowles (\*1936)**, **Herbert Gintis (\*1940)**: princip korespondence; mezi školským systémem a ekonomickým systémem USA (konzum a zboží)
  - **Melvin Kohn (\*1928)**: intergenerační přenos hodnot: profese, rodina a hodnoty
- **Pierre Bourdieu (1930-2002)**: habitus, Maxwellův démon
- Teorie kulturní reprodukce:
  - B. Bernstein: rozdílné způsoby komunikace: rozvinutý jazykový kód (formální řeč) a omezený jazykový kód (veřejná řeč)
  - S. Brice Heath: Apalačské pohoří – vyučování (teaching), učení se (learning)
  - P. Willis: kontraškolní kultura osvojovaná dělnickými vrstvami
  - Mac Leod: třídně definovaná inklinace k ideologii úspěchu; vzdělanostní aspirace

# Vývoj teorií vztahu sociální stratifikace a vzdělávání

- 60s 20. století
  - základní model stratifikačního procesu - Blau, Duncan
- 80s, 90s 20. století
  - koncept alokace vzdělání - Robert Mare
  - teorie maximálně udržované nerovnosti (MMI) – A. Raftery a M. Hout
- 10s 21. století
  - teorii nerovnosti udržované ve výsledku (EMI; *Effectively maintained inequality*) – S. Lucas

# Robert Mare: koncept alokace vzdělání

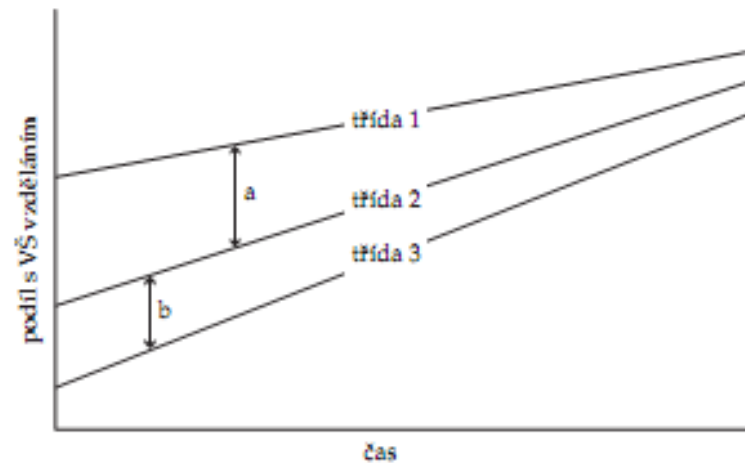
## Oddělení dvou odlišných pojetí vzdělanostních nerovností:

- nerovnosti v distribuci vzdělání (tj. disperze /rozptyl/ v distribuci formálního vzdělání);
- nerovnosti v alokaci vzdělání: relativní šance potomků různých sociálních tříd na dosažení určitého stupně vzdělání.

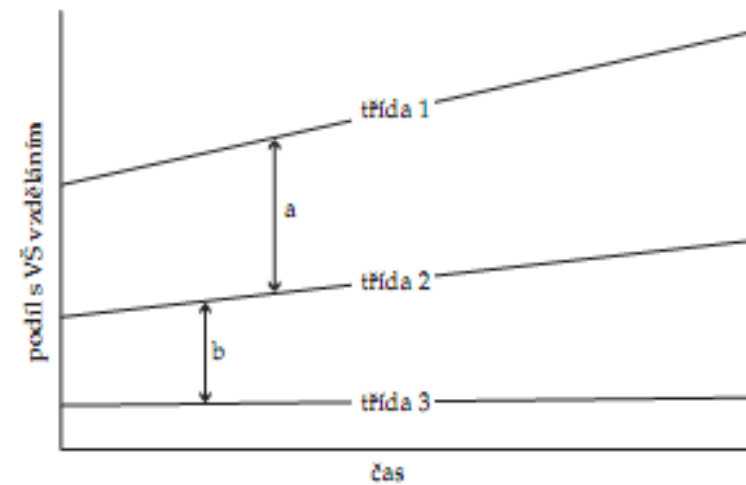
Ve vztahu ke zjištěním Blaua a Duncana to znamená, jak dokázal Mare, že vliv sociálního původu na nejvyšší dosažené vzdělání může sice díky růstu vzdělanostních příležitostí skutečně klesat (tj. nahlížíme-li vzdělanostní nerovnosti optikou distribuce vzdělání), ale zároveň se efekt sociálního původu na šanci úspěšného překonání přechodu mezi jednotlivými stupni vzdělání měnit nemusí, nebo může dokonce růst.

# Dynamiky změn třídních nerovností

Graf 2. Snižování třídních nerovností ve vzdělání



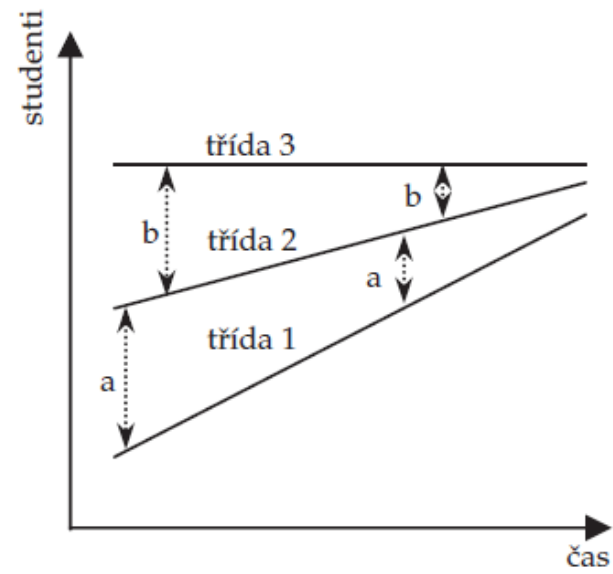
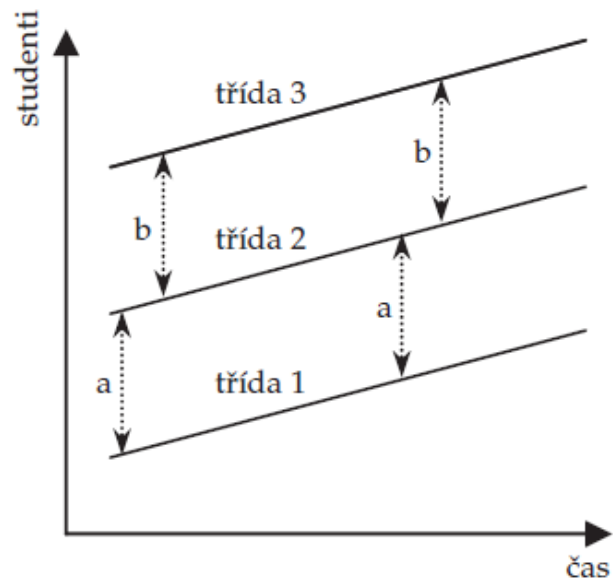
Graf 3. Zvyšování třídních nerovností ve vzdělání



# Teorie maximálně udržované nerovnosti (MMI)

- kvantitativní (počty studentů) i kvalitativní (různé školy - kvalita) dimenze
- MMI popisuje kvantitativní dimenzi; zatímco EMI kvalitativní
- Adrian Raftery a Michael Hout (1993):
  - zrušení školného v Irsku nezrušilo vliv sociálního původu na školní tranzici; nezlepšila se dostupnost u nejnižších vrstev – viz obr. další slide
  - musí se naplnit potřeba u nejvyšších tříd a teprve potom ty další

# Teorie maximálně udržované nerovnosti (MMI), pokr.

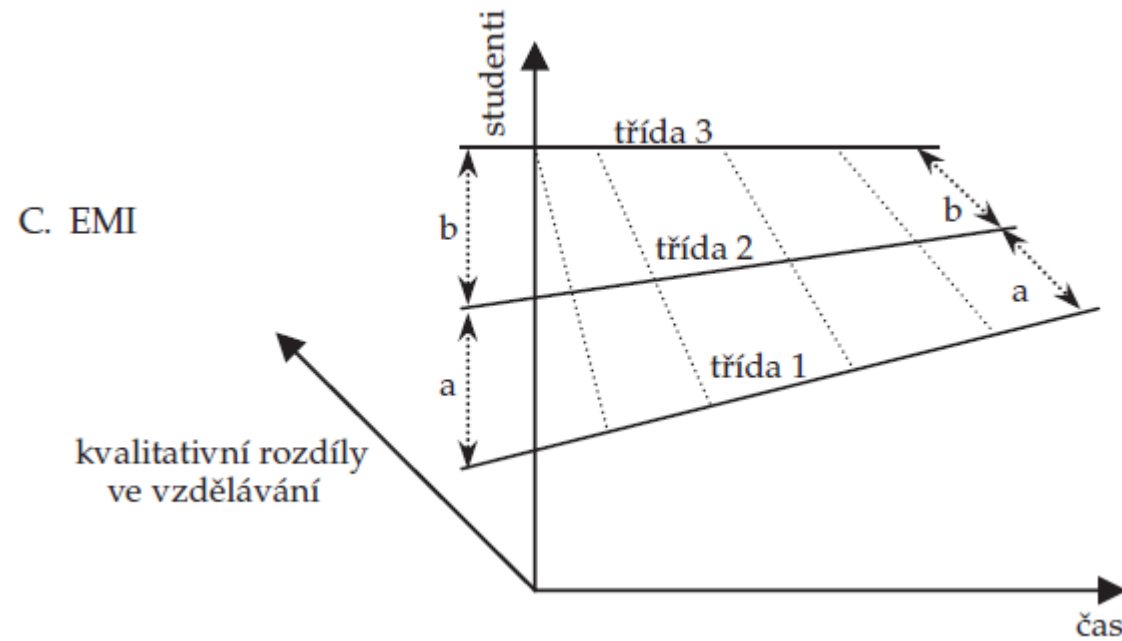


# Teorie nerovnosti udržované ve výsledku (EMI)

- Samuel Lucas (v roce 2001): MMI omezena na kvantitativní dimenzi
- ne všechny školy na tomtéž stupni jsou stejné → důsledky expanze vysokoškolského vzdělání (jeho tzv. masifikace)
- obdobně výzkumy **R. Boudona**, kde se dochází ke zjištění, že zatímco chudší lidé a ženy volí v otázce dalšího vzdělávání většinou **strategii minimalizace rizika**, tak bohatší lidé a muži volí spíše **strategii maximalizace zisku**.
- ISEI: socio-ekonomický index

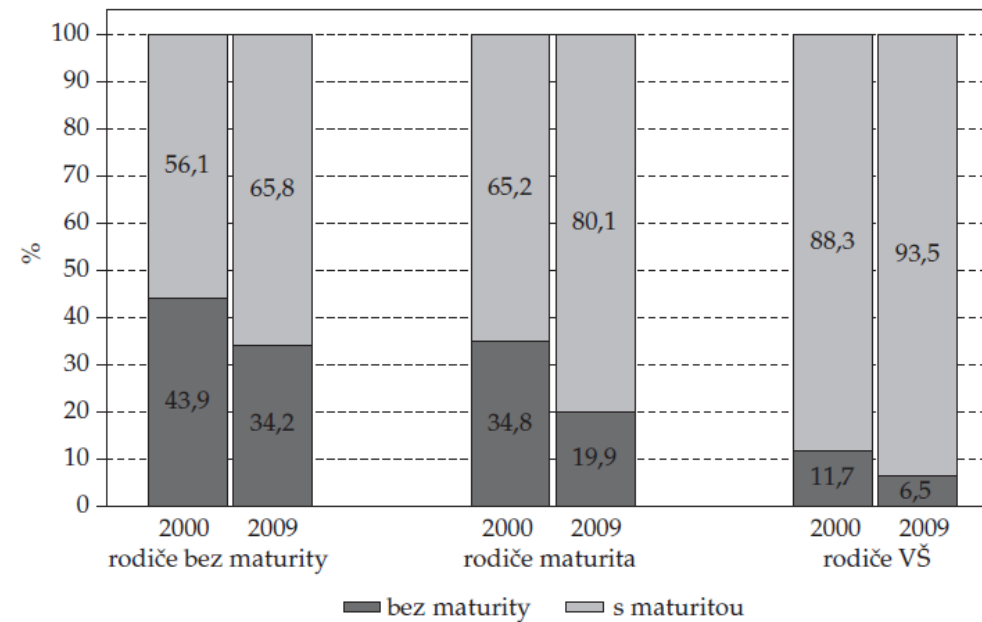


# Teorie nerovnosti udržované ve výsledku (EMI), pokr.



# Přijetí do středního vzdělání podle vzdělání rodičů

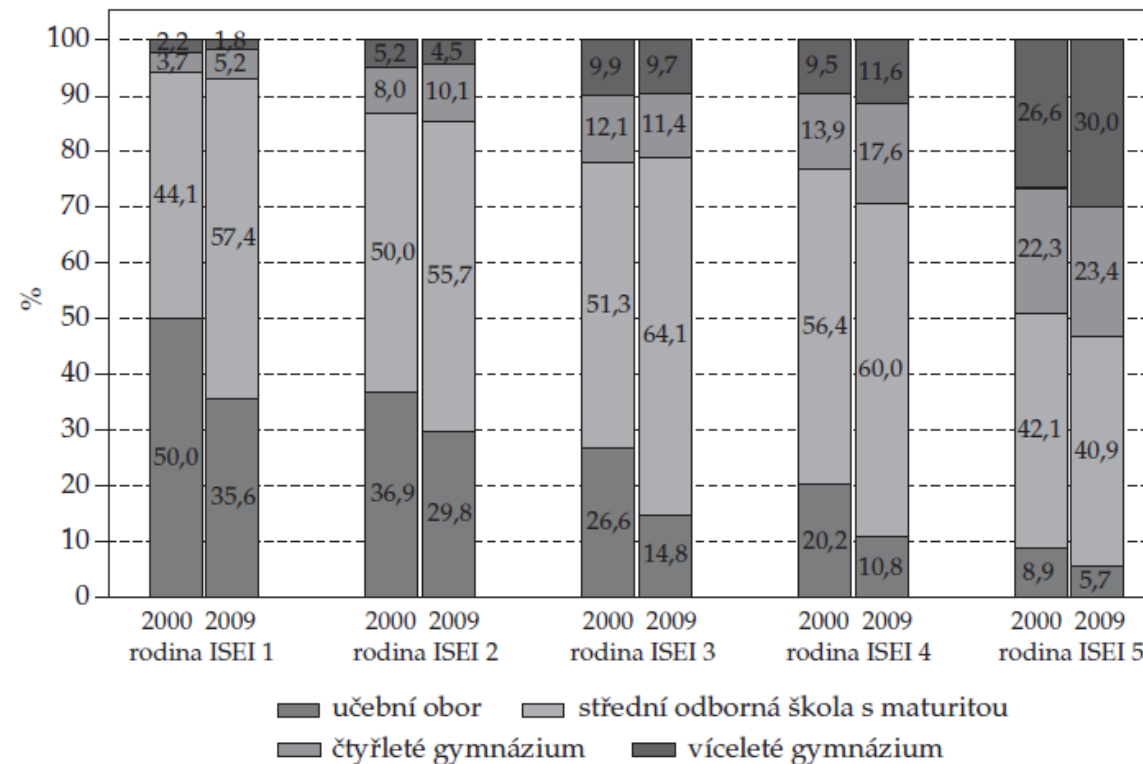
Graf 3. Podíl přijatých do středního vzdělávání bez maturity a s maturitou podle vzdělání rodičů v letech 2000 a 2009



Zdroj: PISA 2000, 2009.

# Teorie nerovnosti udržované ve výsledku (EMI)

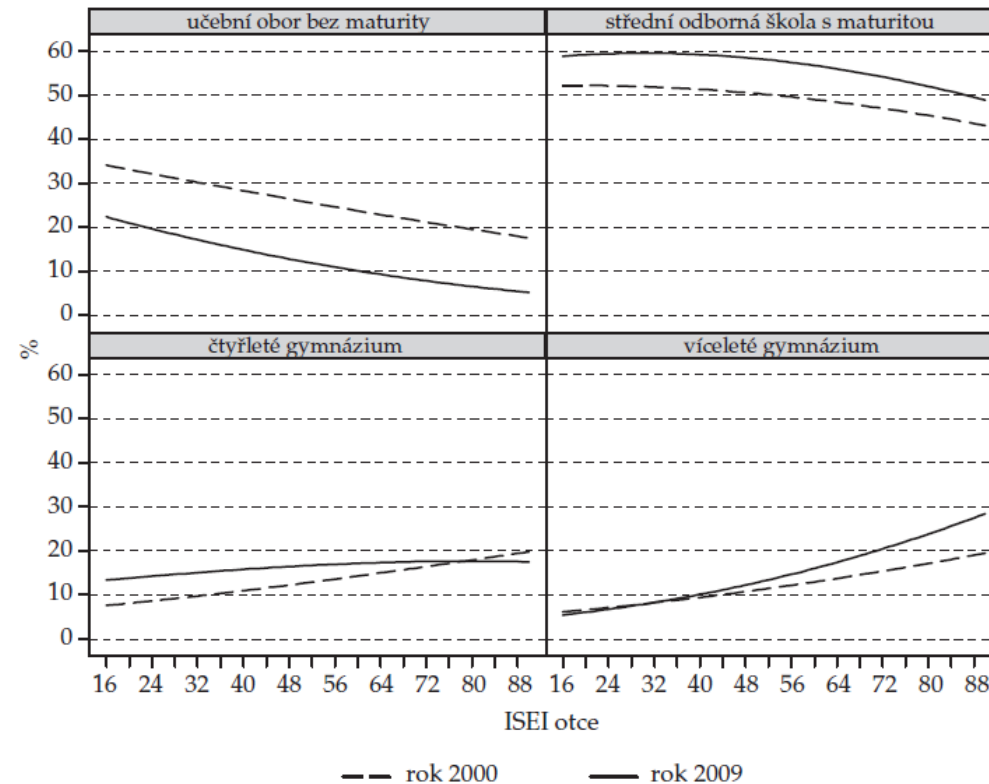
Graf 6. Podíl přijatých do jednotlivých typů středního vzdělávání podle ISEI kvintilů rodiny původu v letech 2000 a 2009



Zdroj: PISA 2000, 2009.

# Teorie nerovnosti udržované ve výsledku (EMI), pokr.

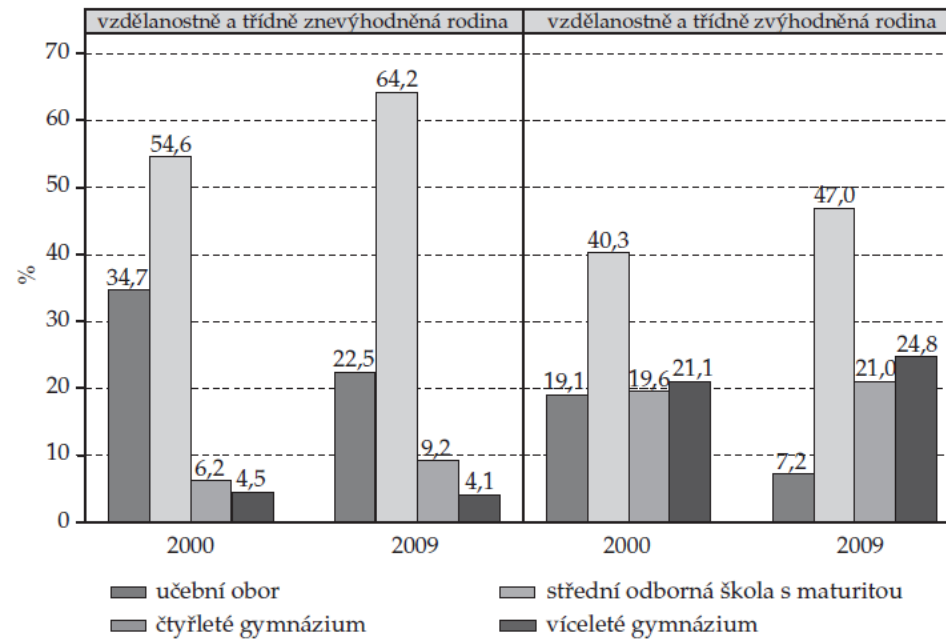
Graf 7: Pravděpodobnost přijetí do variant středního vzdělávání podle ISEI otce  
v letech 2000 a 2009 (modelová predikce)



Zdroj: PISA 2000, 2009.

# Teorie nerovnosti udržované ve výsledku (EMI), pokr.

Graf 8: Pravděpodobnost přijetí do variant středního vzdělávání podle typu  
rodinného prostředí v letech 2000 a 2009 (modelová predikce)

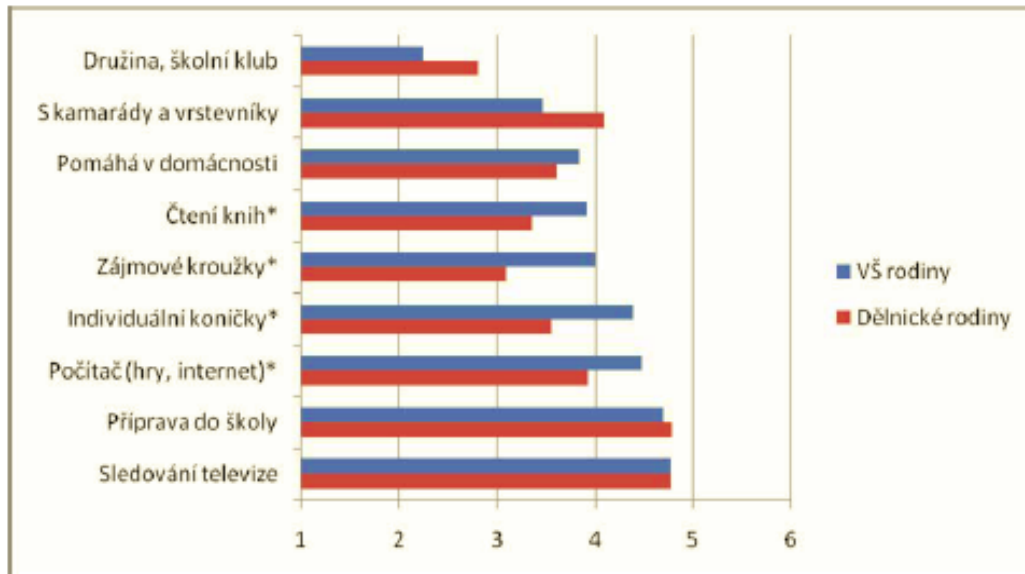


Zdroj: PISA 2000, 2009.

# Výzkum *Rodiče a výchova* (2010)

- V ČR: rozdíly mezi dělnickými a vysokoškolskými domácnostmi

Volnočasové aktivity dětí podle typu rodiny (průměrná intenzita)

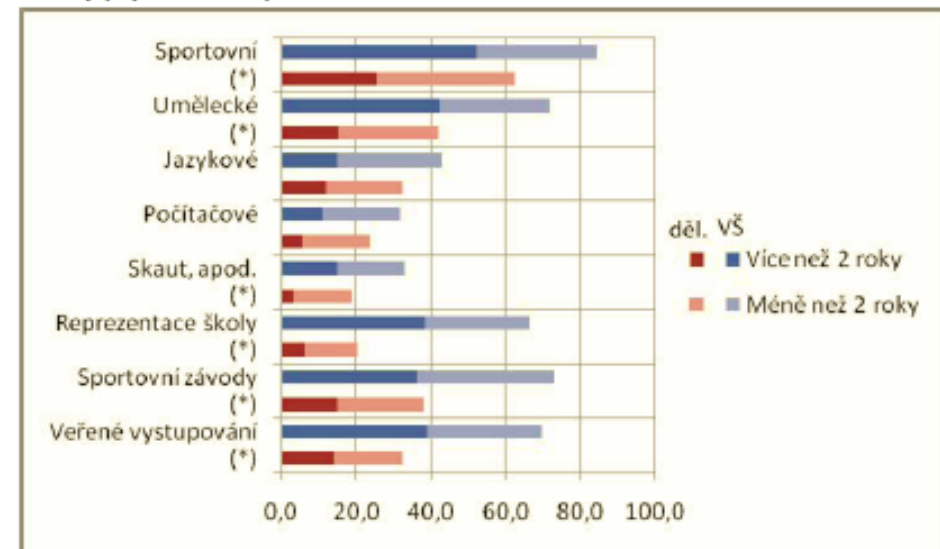


Průměrná frekvence: 1 – „Nikdy“; 6 – „Více než 2 hodiny denně“

\* Statisticky významný rozdíl na hladině významnosti 0,01

N = 325

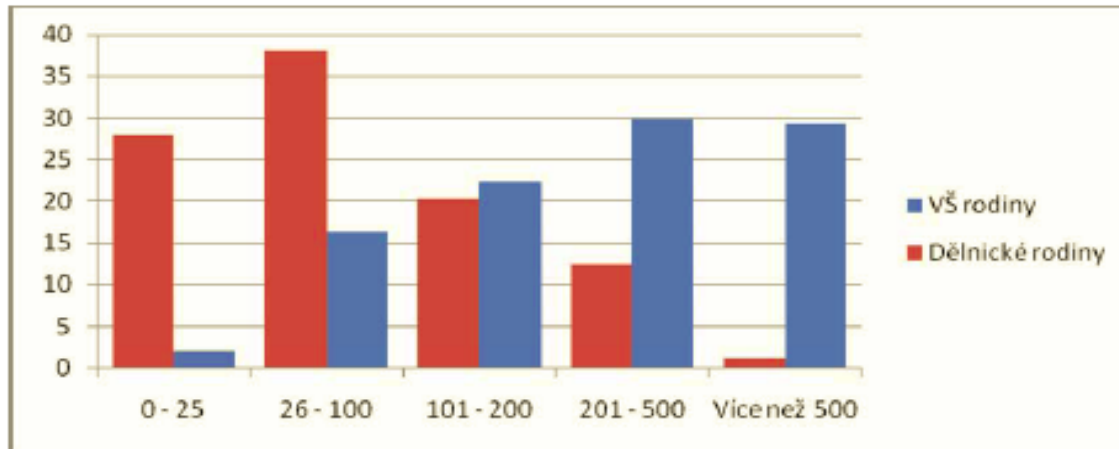
Délka provozování organizovaných volnočasových aktivit v současnosti nebo dříve podle typu rodiny (v procentech)



N = 325

# Výzkum *Rodiče a výchova* (2010), pokr.

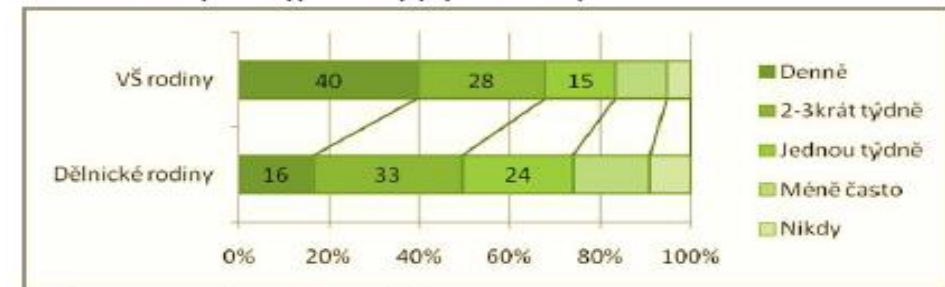
Velikost domácí knihovny (počet knih) podle typu rodiny (v procentech)



Rozdíl je statisticky významný na hladině významnosti 0,01

N = 315

Čtenářství dětí podle typu rodiny (v procentech)

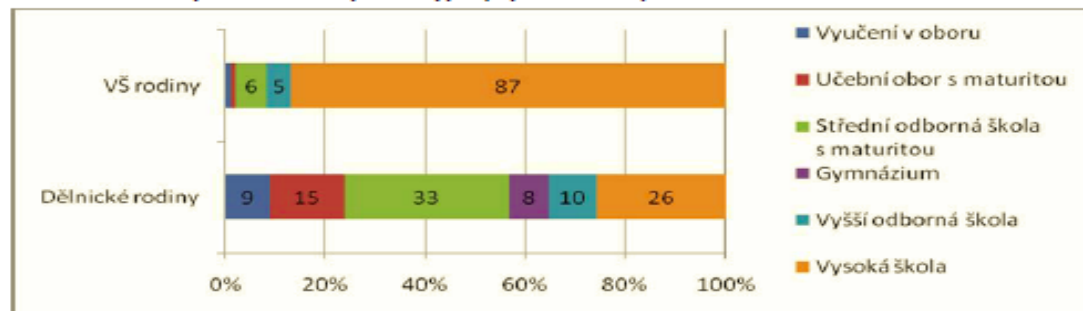


Rozdíl je statisticky významný na hladině významnosti 0,01

N = 325

# Výzkum *Rodiče a výchova* (2010), pokr.

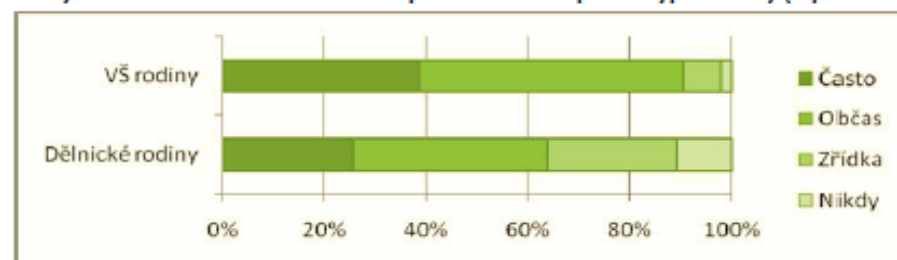
Vzdělanostní aspirace rodičů podle typu (v procentech)



Rozdíl je statisticky významný na hladině významnosti 0,01

N = 319

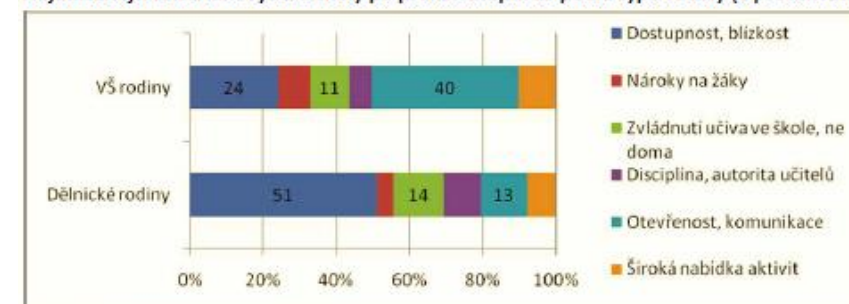
Obvyklost hovorů o budoucnosti a plánech dítěte podle typu rodiny (v procentech)



Rozdíl je statisticky významný na hladině významnosti 0,01

N = 316

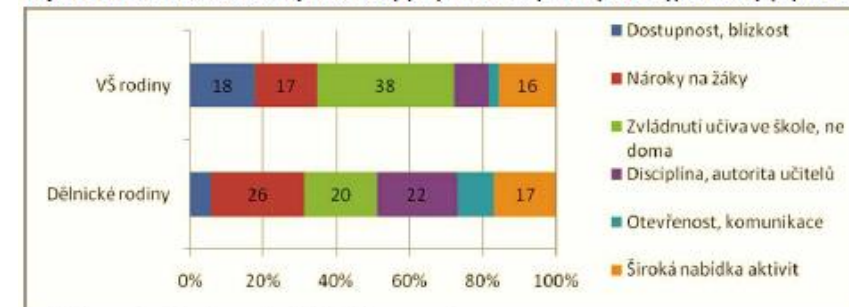
Nejdůležitější kritérium výběru školy po prvním stupni ZŠ podle typu rodiny (v procentech)



Rozdíly jsou statisticky významné na hladině významnosti 0,01

N = 325

Nejméně důležité kritérium výběru školy po prvním stupni ZŠ podle typu rodiny (v procentech)



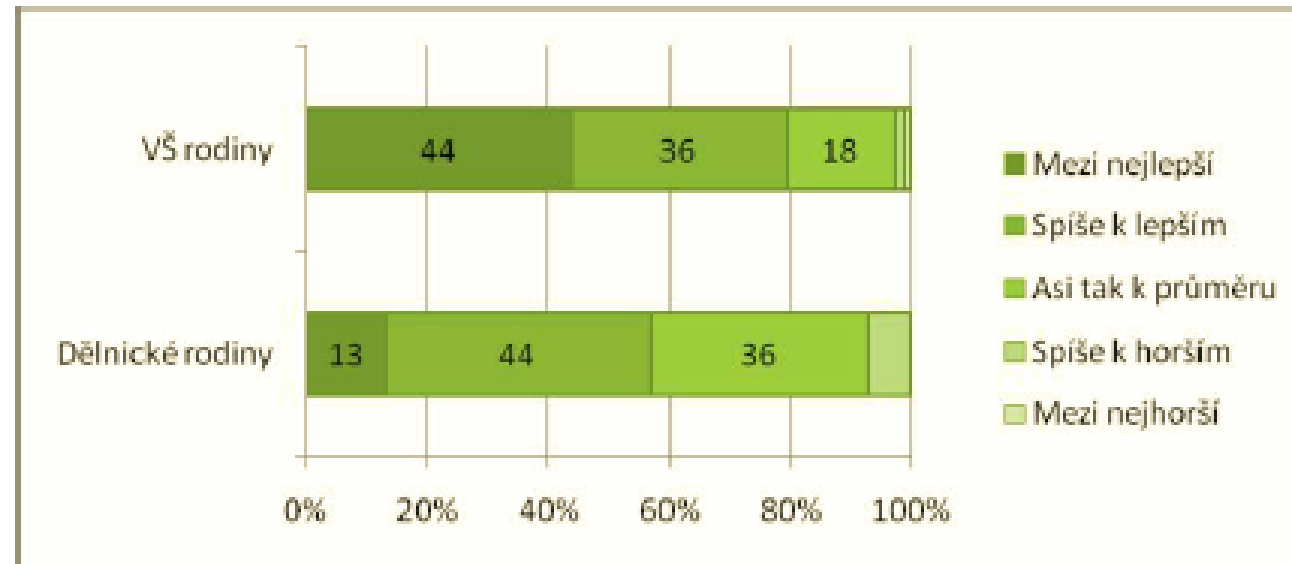
Rozdíly jsou statisticky významné na hladině významnosti 0,01

N = 278



# Výzkum *Rodiče a výchova* (2010), pokr.

Prospěch dítěte ve škole podle typu rodiny (v procentech)



Rozdíl je statisticky významný na hladině významnosti 0,01

N = 325

# Literatura & zdroje

## Literatura

Bourdieu, Pierre. *Teorie jednání*. Praha: Karolinum, 1998.

Giddens, Anthony. *Sociologie*. Praha: Argo 2013, s. 757–804.

Katrňák, Tomáš. *Odsouzení k manuální práci*. Praha: Sociologické nakladatelství, 2004.

Keller, Jan; Tvrdý, Lubor. *Vzdělanostní společnost? Chrám, výtah, pojišťovna*. Praha: Sociologické nakladatelství, 2008.

Simonová, Natalie; Katrňák, Tomáš. Empirické přístupy v sociálně stratifikačním výzkumu vzdělanostních nerovností.

*Sociologický časopis*, 44, 2008, č. 4, s. 725–743.

Špaček, Ondřej; Šafr, Jiří; Vojtíšková, Kateřina. *Rodiče a výchova 2010:*

*Závěrečná zpráva z výzkumu*. Praha: Sociologický ústav AVČR

2010. (Dostupné na WWW: <http://sdilenihodnot.soc.cas.cz/>)

Vojtíšková K. Školní úspěšnost a její (re)produkce na základní škole.

*Sociologický časopis*, 47, 2011, č. 5, s. 911–935.

## Internetové zdroje

Děkuji za pozornost.

