

jeho práce ubírat tak, aby měl jasno o její zvládnutelnosti a možnostech načasování.

Za klíčový bod považujeme při projektování výzkumu volbu výzkumných otázek, které musí být jasné a precizně formulované tak, abychom se byli či nikoli. Výzkumné otázky musí být organicky provázány se všemi dalšími komponentami výzkumného projektu – musí odpovídat cíli výzkumu, musí harmonizovat s koncepty a východiskový obsahem v našem konceptuálním rámci a musí také dobře ladit s vybranými metodologickými postupy, pomocí nichž se na ně budeme snažit nalézt odpověď.

4

Designy kvalitativního výzkumu

Design výzkumu znamená uspořádání nebo plán výzkumu. Navrhujeme-li design našeho výzkumu, znamená to, že přemýšlíme o základních podmínkách ve kterých se bude realizovat. Design tedy není totožný ani metodami sběru dat ani s analýzou dat. V logice výzkumného postupu má volba designu místo hned za volbou výzkumného problému. Nejprve zvolíme, co a proč budeme zkoumat, a následně plánujeme, jak to uděláme.

V sociálních vědách existuje řada designů, které jsou svým způsobem zavěšené – to znamená, že se pro ně užívá určité ustálené označení. Hlásí se k nim určitý okruh autorů a existují metodologické publikace, které je popisují. Mezi tyto designy patří například etnografie, biografie, zakotvená teorie, případová studie, akční výzkum, evaluační studie. Kromě toho si řada výzkumníků pro svůj svého šetření vytváří *ad hoc* vlastní výzkumný design, nepoužije tedy zvlášť z předem připravených balíčků postupů, ačkoli se jimi může inspirovat. Takový přístup, spočívající v autorském nakombinování metod sběru dat a analytických technik, bývá označován jako pragmatický.

V této kapitole se pokusíme podrobněji popsat čtyři ze zavedených designů, které se nám jeví jako nejužitečnější a zároveň nejužívanější v pedagogických vědách. Těmito designy jsou zakotvená teorie, případová studie, etnografie a biografie. Každému z těchto designů odpovídá jedna ze čtyř empirických studií ve druhé části knihy: studie Kláry Šedové a Jiřího Zouška je příkladem zakotvené teorie; případovou studii přispěl do knihy Martin Sedláček. Ondřej Kaščík použil ve své práci design etnografický a Roman Švaráček zvolil biografii. Každá z těchto studií tak může posloužit jako komplexní a rozsáhlý příklad z výzkumu a svým způsobem tvoří appendix k této kapitole.

4.1 Zakotvená teorie

Klára Šedová

Zakotvená teorie (*grounded theory*) byla vyvinuta v šedesátých letech 20. století, od té doby však prošla mnoha modifikacemi a rozštěpila se do různých variant. Jde o design, který je jednak poměrně populární – hlásí se k němu řada empirických sociálněvědních studií, jednak velmi vlivný – mnoho z metodologických požadavků formulovaných v rámci zakotvené teorie se stalo součástí různých kvalitativních přístupů, které k zakotvené teorii výslovně neodkazují.²⁹

Autory zakotvené teorie jsou Barney Glaser a Anselm Strauss, kteří své společně zakladatelské dílo *The Discovery of Grounded Theory* vydali v roce 1967. Jejich spolupráce znamenala zásadní změny mezi perspektivou symbolického interakcionismu (Strauss byl odchovancem slavné Chicagské školy) a multivariacní analýzou (Glaser studoval na Kolumbijské univerzitě u Paula Lazarsfelda – emblematické postavy kvantitativního výzkumu). Základní cíl výzumné metodologie byl dvojitý: na jedné straně šlo o to zbavit kvalitativní pouhé deskripce jevů, na druhé straně šlo o to kompenzovat neschopnost kvantitativního výzkumu vytvářet nové teorie. Glaser a Strauss (1967) považovali za problematické, že studenti sociálněvědních jsou oborů seznámení s myšlenkami velkých teoretiků (Marx, Weber, Durkheim), ale nejsou povzbuzováni k tomu, aby se sami pokoušeli vytvářet nové teorie. Tím vzniká propast mezi teorií a výzkumem.

Zakotvená teorie proto představuje sadu systematických induktivních postupů pro vedení kvalitativního výzkumu zaměřeného na vytváření teorie. Strauss a Corbinová (1999, s. 14) uvádějí, že „...je to teorie induktivně odvozená ze zkoumání jevu, který reprezentuje. To znamená, že je odhalena, vytvořena a prozatím ověřena systematickým shromažďováním údajů o zkoumaném jevu a analýzou těchto údajů.“ Je zřejmé, že termín zakotvená teorie odkazuje jak k určitému metodologickému postupu, tak k jeho produktu, tedy výsledné teorii.

²⁹ Někteří autoři zakotvenou teorii nepovažují za design, nýbrž spíše za univerzální systém na tvorbu teorie, který je možné použít v jakémkoli designu. My však zasláváme stanovisko, že zakotvená teorie je designem, z něhož si ovšem jiné designy „vypůjčují“ řadu jednotlivých – především analytických – postupů. Tvrdím, že jde o design lze doložit tím, že zahrnuje stanovení rámcových podmínek, v nichž výzkum probíhá (volba přístupu, konstrukce vzorku, způsob nasazení metod sběru dat atd.).

4.1.1 Rozrůznění verzí zakotvené teorie

Glaser a Strauss se později rozešli a každý z nich začal rozvíjet vlastní verzi zakotvené teorie. Glaser vydal samostatně v roce 1978 knihu *Theoretical Sensitivity (Advances in Methodology of Grounded Theory)*, Strauss v roce 1997 *Qualitative Analysis for Social Scientists* a později společně s Juliette Corbinovou *Basics of Qualitative Research. Grounded theory of Qualitative Research*, která byla v devadesátých letech přeložena do češtiny a stala se knihou z prvních – a hojně rozšířených – metodologických publikací o kvalitativním výzkumu u nás.

Za základní rozdíl lze přitom považovat různý přístup ke kódování.³⁰ I existence specifických kódovacích procedur je přímo definicím znakem zakotvené teorie. Zatímco Glaser postuluje dvě základní kódovací fáze (kódování substantivní a kódování teoretické), u Strausse a Corbinové najdeme hned tři (Kódování otevřené, axiální a selektivní). Základ je u obou autorů dvojitý – v první fázi jde vždy o otevřené kódování produkující ad hoc zvolené nálepky pro různé úseky datového materiálu. V další fázi nabízí Glaser přizpůsobení takto vzniklých kódů k tzv. kódovacím rodnám (Glaser, 1978) tzn. různým typům vědeckých konceptů. Strauss s Corbinovou (1999) oproti tomu doporučují dosažení kategorií vzniklých v první fázi do tzv. paradigmatického modelu, který identifikuje jev, jeho příčinné podmínky, kontext a intervenující proměnné, strategie jednání a interakcí a následky. To v zásadě znamená, že u Glaseira výzkumník sám hledá spojení mezi různými kategoriemi či proměnnými, Strauss s Corbinovou takovátto spojení přivedem modelují. Glaser proto považuje přístup svých kolegů za omezující inkuzitivitu zakotvené teorie (Glaser, 2004), neboť nenechává proměnné, aby se volně vypořely z datového materiálu. Přívrženci straussovského postupu oproti tomu považují paradigmatický model za dostatečně obecný na to, aby k omezení inkuzitivity nedocházelo (Kelle, 2005). Naopak si cení toho, že jde o přístup, který je mnohem návodnější a konkrétnější než přístup Glaserův.³¹

Řada současných autorů se pokouší pozice obou proudů syntetizovat a vybrat z nich to, co sami považují za nejnornější (srov. LaRossa, 2005; Hayes, 2001). Mezi těmito snahami vyniká specifická konstruktivistická verze zakotvené teorie rozvíjená především Kathy Charmazovou (2006).

³⁰ Podrobně o rozdílech mezi oběma větvemi referuje například Kelle (2005).

³¹ Další východa Glaseirova přístupu je v tom, že je kompatibilní s velkou řadou sociologických teorií; u Strausse a Corbinové je patrná inklinace k mikrosociologickému přístupu zdůrazňujícímu roli lidského jednání.

Charmažová svým předchůdcům vytýká příliš realistické zacházení s daty³² a odmítá objektivismus implicitně zabudovaný především ve verzi Strausse a Corbinové. Tvrdí ovšem, že zakotvenou teorii lze užívat jak v rámci objektivistické, tak v rámci konstruktivistické perspektivy (Charmaž, 2003), a že je tedy možné s daty zacházet nikoli jako s odrazem objektivní vnější reality, nýbrž jako s konstruovaným vědním, které je vázáno na různé konkrétní nositele a jejich perspektivu.

4.1.2 Základní principy zakotvené teorie

Pokusíme se nyní víceméně systematicky sumarizovat základní principy, jež jsou pro zakotvenou teorii charakteristické:

1. Základním cílem výzkumu není popsat singulární jevy (jako je tomu např. u případové studie či biografického výzkumu), nýbrž generovat novou teorii. Tato teorie má být zakotvena v datech – to znamená, že výzkumník přistupuje k datovému materiálu s maximální nepředsjatostí a otevřenou myslí. Předem definuje pole svého zájmu, nikoli proměnné, které v něm hraje svou roli. Strauss a Corbinová k tomu podotýkají: „...začínáme zkoumanou oblast a necháváme, ať se vynoří to, co je v této oblasti významné“ (Strauss, Corbinová, 1999, s. 14).
2. Zakotvená teorie má ambici směřovat k vyšším rovinám abstrakce. Cílem není husť popis jako například u etnografie, ale konceptuální schéma identifikovat relevantní proměnné (viz předcházející bod) a poté operativně nalozovat vzťahy mezi nimi. Výsledná teorie je pak sadou tvrzení o vztazích mezi proměnnými.
3. Teorie, která je tímto způsobem vytvářena, se soustředí především na sociální procesy, které formují lidskou interakci (McCallin, 2003). Procesualita je v zakotvené teorii naprosto zásadní, nejde o statickou momentku nějakého stavu, nýbrž o dynamický popis dění. Zakotvená teorie tedy ukazuje, jak změny podmínek ovlivňující jednání nebo interakci vedou ke změněným reakcím aktérů.
4. Práce s odbornou literaturou nepodléhá zažitým vědeckým pravidlům. Literatura neslouží k definování toho, na co se ve výzkumu soustředít. Obzvláště ve své první práci zdůrazňuje Glaser a Strauss (1967) nutnost odpoutání se od předpokladů postulovaných jinými autory a potřebu vstoupit do terénu nezařazení apriorními představami o předléteném výzkumu. Profesionální literatury je prováděna ex post, ve chvíli kdy výzkumníci hledají vysvětlení pro své nálezy a chtějí je porovnat s nálezy jiných výzkumníků.

Ambice zakotvené teorie je dostat požadavkům na „dobrou“ vědu, jako jsou validita, soulad mezi teorií a pozorováním, zobecnitelnost, reprodukovatelnost, přesnost, kritičnost a ověřitelnost (Strauss, Corbinová, 1999). Za tímto účelem byla vyvinuta sada systematických procedur, jež jsou používány jako nástroj k analytické práci s daty.

V základu těchto procedur leží princip konstantní komparace. Datové úryvky jsou porovnávány mezi sebou, dále jsou porovnávány s koncepty, jež jsou jim nadřazeny, a rovněž tyto nadřazené koncepty jsou neustále komparovány jeden s druhým (Glaser, 2004). Cílem je odhalit společnou bázi jednotlivých skupin jevů a naopak ukázat, co je odlišuje od jiných skupin.

4.1.3 Základní procedury zakotvené teorie

Metodologické publikace vznikající v okruhu zakotvené teorie více než jiné knihy o kvalitativním výzkumu připomínají skutečně manuality – rozpracované popisy jednotlivých procedur směřujících k realizaci celého výzkumu. Velmi lapidárně a schematicky řečeno zahrnuje postup zakotvené teorie následující etapy: (1) sběr dat směřující k teoretické nasycenosti kódu; (2) kódování materiálu směřující k vytvoření základních kategorií – proměnných budoucí teorie; (3) konstruování teorie jako sady tvrzení o vztazích mezi kategoriemi – proměnnými.

Fato studia, jak ukážeme dále, se vzájemně překrývají a jedno se realizuje vždy s ohledem na druhé. Každé stadium tak již předjímá stadium následující a připravuje mu cestu.

4.1.4 Sběr dat

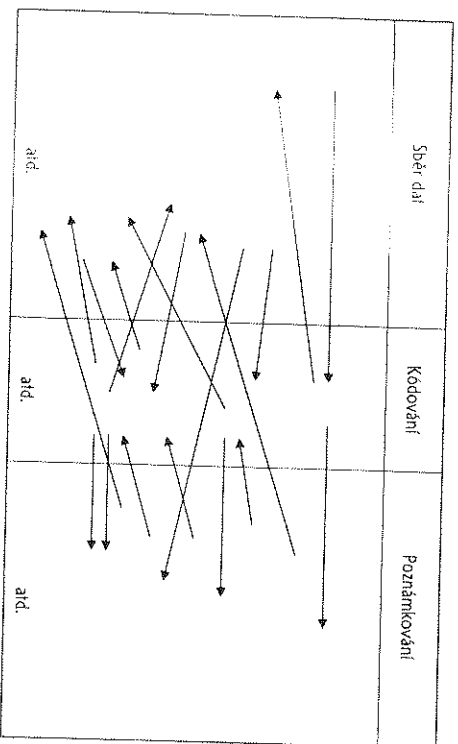
V zakotvené teorii sběr dat a jejich analýza nepředstavují dvě oddělené fáze. Rovněž není nikdy předem dáno, jaké množství dat a z jakých zdrojů je třeba nasbírat.³³ Tuto logiku dobře odráží Straussovo schéma, které ukazuje pohyb

³² O rozdílů mezi realistickým a narativistickým přístupem k datům více v 6. kapitole.

³³ Ačkoli je někdy zakotvená teorie ztotožňovaná s analýzou hloubkových rozhovorů, v metodologické literatuře se klade důraz na mnohazdrojový sběr dat. Datový korpus tak může obsahovat přepisy rozhovorů, záznamy z pozorování, dokumenty atd.

mezi fázemi sběru dat, kódování a psaní poznámek jako cestu tam a zpět, která je ukončena teprve v momentě, kdy se data zdají **teoreticky nasycena** (Strauss, 1987), to znamená, že přestávají generovat nové informace.

Schéma 4.1.1 – Postup při vedení výzkumu metodou zakotvené teorie podle Strausse (1987)



Fáze kódování – tedy analýzy – začíná v momentě, kdy máme nasbírané určité množství dat. Na základě prvích komparací mezi daty vybíráme důležité kódy a přisuzujeme jim poznámky. **Teoretické vzorkování** potom znamená hledání dalších relevantních dat, která by mohla pomoci rozvinout zárodečnou teorii. Jinými slovy: postupujeme v analýze, snažíme se zaplnit mezery v datech a přáníme se, jaká další skupina případů by mohla přinést nové relevantní poznání. Na základě těchto úvah neustále doshráváme data – proto se v zakotvené teorii hovoří o **graduálním sběru dat**. Hlavním účelem teoretického vzorkování je přitom rozpracovat a nasycit kategorie, které jsou osou vznikající teorie.

Příklad z výzkumu 4.1.1

Ve výzkumu zaměřeném na využívání ICT v práci učitelů základních škol byla data sbírána graduálně: v různých fázích bylo pořízeno vždy několik hloubkových interview s učiteli a později rovněž videonahrávek vyučovací hodiny. Od určitého bodu byla nastartována analýza, z níž začalo být zřejmé, že jednou z důležitých proměnných, které determinují, zda a jakým způsobem učitelé ICT používají, jsou názory učitelů na technologie. V datovém materiálu již byly

zastoupeny různé typy názorových hledisek, absentovalo však hledisko naprosto odlišné. V této fázi si výzkumníci nemohli být jisti, zda toto hledisko prostě čeští učitelé neuplatňují, nebo zda je pouze nemají zachyceno ve svém materiálu. V dalším kroku se proto rozhodli zahrnout do sběru dat učitele, kteří si od ICT udržují zřetelný odstup a ve své práci je nepoužívají. Vzhledem k tomu, že v té době již měli poměrně dobře znapomenany personální několika škol, v nichž se pohybovali, vybrali si v této fázi učitele, o nichž dříve jako o respondentech neuvažovali (např. vyučující, která umíří technicky velmi dobře vybavené školy vyučující ve třídě zcela bez techniky, zato s podílem a Loučkovým divadlem, a sama ve svém životě ICT používá jen velmi málo – nemá např. ani e-mailovou adresu).

Zdroj: Šedová, Zounek, nepublikováno

Příklad z výzkumu 4.1.2

Autor výzkumu reprodukuje vzdělanostních nervovosti realizovaného na principu zakotvené teorie popisuje způsob sběru dat následovně: Rozhodl se pro hloubkové rozhovory s dělnickými respondenty. Na počátku celého výzkumu neměl připraveno žádné tazatelské schéma, pouze se snažil simulovat volně vyprávěcí respondentů a nadržoval je na diktafon. Po realizaci prvních čtyř rozhovorů bylo rozhodnuto přepsat a začal je analyzovat. Cílem analýzy bylo znapomenat základní témata a vytvořit měkkou strukturu rozhovorů. Postupoval následovně:

„Nejdříve jsem si rozhovory z magnetofonové nahrávky několikrát poslechl a udělal si několik poznámek. Pak jsem rozhovory přepsal do textového editoru počítače, vyšli mi je a několikrát je přečetl. K psanímu textu jsem si udělal další poznámky, protože jsem jel už vnímal jinak, než diktafonem zaznamenané mluvené slovo. Tyto poznámky se rozšiřovaly, jak jsem rozhovory opakovaně četl, protože jsem v nich objevoval další a nová témata. Nakonec jsem všechny poznámky z poslechu rozhovorů a k tištěnému textu doplnil o polní poznámky, které jsem si udělal během realizace rozhovoru, a na tomto podkladě mi vykrystalizovala první verze odpovědi na výzkumnou otázku práce.

Díky sadě témat, která spojovala vyprávění prvních čtyř dělnických respondentů, jsem již nevstupoval do terénu nepřipraven. Z témat jsem vytvořil měkký scénář a na jeho podkladě jsem realizoval každý následující rozhovor. Neznamenalo to ovšem, že bych nenechával respondenty volně vyprávět, že bych neresppektoval jejich zájem a celkový vývoj rozhovoru. Jediné, co jsem na rozdíl od prvních čtyř rozhovorů dělal, bylo, že po skončení každého rozhovoru, nebo naskytlá-li se příležitost v jeho průběhu, jsem dělníky požádal o vyjádření se k tématům,

kteřá se objevila v prvních čtyřech (a pak všech následujících) rozhovorech – aby zkrátka doplnili, rozvinuli nebo popřeli to, o čem hovořili dříve před nimi.

Každý další rozhovor jsem si ihned po jeho ukončení vícekrát poslechl a přepsal jej. To, co jsem se z jeho poslechu a čtení dozvěděl, vždy poněkud proměnilo scénář rozhovoru následujícího, čímž se pochopitelně také proměňovalo moje chápání dělnické zkušenosti. Žádný další rozhovor jsem tedy nevedl úplně stejně, protože poznatky z předšlého rozhovoru poznamenaly formu následujícího rozhovoru a v konečném důsledku tlazily odpovéd na výzkumnou otázku celé práce. Bylo to jako v šachové partii, kde každý předchozí tah ovlivňuje ten následující, přičemž jakmile je jednou udělán, nejde už vzít zpět, a je nutné s ním v další hře počítat.

Jak jsem dělal rozhovor za rozhovorem, vyvíjelo se i mé chápání dělnické zkušenosti se vzdělanostním systémem. Stále více jsem začínal být schopen vidět svět z úhlu dělnických respondentů. A když se témata začala nejdříve v devátém, potom již zcela jasně v desátém a jedenáctém rozhovoru opakovat, a když už mi poslední dvaadvácetý rozhovor nic nového a podstatného nepřinesl, usoudil jsem, že téma mé práce bylo saturováno a do dalších rozhovorů s dělníky jsem se již nepouštěl.¹⁴

Zdroj: Kaltráková, 2004

4.1.5 Kódování

Kódování jako základní analytická technika je jádrem zakotvené teorie. Podrobnější popis kódovacích procedur zakotvené teorie ponecháme do kapitoly věnované analýze dat, na tomto místě se pokusíme pouze v obecné rovině vysvětlit, oč jde.¹⁵

Kódování je odvozeno od toho, co Glaser (1978) i Strauss (1987) nazývají „koncepty – indikátory modelů“. Tento model se skládá ze dvou prvků, které náleží k různým rovinám výzkumu. Indikátory jsou datové fragmenty (útržky z výpovědí respondentů, záznamy o chování pozorovaných aktérů atd.); koncepty jsou kódy nebo názvy přiřazované k jednotlivým indikátorům nebo jejich skupinám.

Příklad z výzkumu 4.1.3

Ve své studii sociálních aspektů umírání narazil Glaser se Straussem na výroky, kdy se zdravotnický personál vyjadřoval o zemřelém tímto způsobem: „Byl tak mladý!“ „Mohl z něj být doktor.“ „Co si jeho děti a jeho manželka bez něj počnou?“ Každý

¹⁴ Vzhledem k tomu, že obzvláště kolem kódovacích procedur panuje v zakotvené teorii značná terminologická zmatčenost – tytéž jevy jsou často označovány různými termíny, budeme tu některé z nich uvádět jako paralelní.

z těchto výroků utopili jako indikátor konceptu, který nazvali „sociální ztráta“ – obsahem tohoto konceptu je přesvědčení o tom, že umrti znemožnilo realizovat pozitivní potenciality, které by nastaly, kdyby došlo nadále žít.

Zdroj: Glaser, Strauss, 1964

Indikátor je zde pojímán jako něco reálně existujícího, na co upozorňují data je to v datech „obsaženo“), a co indikuje výskyt určitého obecněji definovaného jevu. Obecnější definice – koncept – již není přítomná v datech samotných, nýbrž je do nich vnášena výzkumníkem. Přiřazení indikátoru k určitému konceptu je aktem interpretace.

Kódování v zakotvené teorii představuje analytické operace, které rozkládají data do fragmentů – indikátorů – a ty potom rozřazují k příslušným konceptům. Výstupem je identifikace relevantních konceptů. Tyto koncepty jsou dále kategorizovány – slučovány na základě nějakého jednotného kritéria. Kategorie vzešlé z kódování jsou potom dále ošetrovány jako proměnné a představují základní stavební kamenný budování teorie.

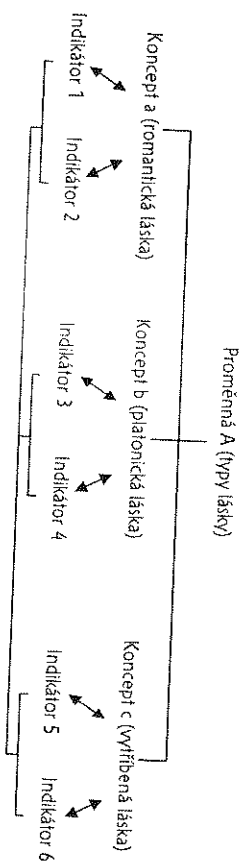
Tento postup se tedy odehrává ve třech rovinách: úrovní 1 jsou datové útržky, úrovní 2 kódy a úrovní 3 kategorie.

Tab. 4.1.1 – Úrovňe analýzy v zakotvené teorii

Úroveň	Funkce v analýze	Příklad
1 datové útržky	indikátory	„Co dělám, když se dcera dívá na televizi? Stojím v kuchyni a umývám nádobí, nebo uklízím, vysávání, nebo tak. Abych jí třeba nemusela říct, že já nemám čas, že teď se jí nemůžu věnovat.“
2 kódy	koncepty	potřeba získat čas
3 kategorie	proměnné	rodilčivské potřeby

Mnoho indikátorů se vztahuje k témuž konceptu, mnoho konceptů potom k témuž proměnnou. LaRossa (2005) uvádí pro tento postup následující příhoda, v němž proměnnou představují typy lasky, jednotlivé koncepty lasky romantická, platonická a dvorská a tyto koncepty jsou spojeny různými indikátory:

Schéma 4.1.2 – Příklad vztahů mezi indikátory, koncepty a proměnnými (LaRossa, 2005)



Kódování je zkratka pro procedura, která umožňuje z množství dat „vytáhnout“ proměnné, které se stanou základem budoucí teorie. K tomu, aby se to podařilo, slouží řádky připravovaných procedur, které různé učebnice zakotvené teorie nabízejí. V šesti kapitole, která pojednává o analýze dat, představíme některé tyto techniky, tak jak jsou navrženy u Strausse a Corbinové (1999).

4.1.6 Konstruování teorie

Konstruování teorie znamená, že jsou vytvořené proměnné (kategorie) uvedeny do vzájemných vztahů. Řekáme tedy například, že podmínky A vyvolávají jev B, nebo že se tento jev odehrává v kontextu C.

Nová teorie se zakládá již v průběhu kódování a to prostřednictvím poznámkování (*memo-writing*). Poznámkování, tedy zapisování analytických nápadů a předběžných hypotéz, je podle Charmazové (2006) klíčovou technikou v zakotvené teorii, neboť výzkumníka vede k analýze dat a kódů již v raných fázích výzkumného procesu.

Příklad z výzkumu 4.1.4

Ve výzkumu zaměřeném na využívání ICT v práci učitelů základních škol jedna členka výzkumného týmu v průběhu kódování zavedla kód puzzlování, jímž byl označen takový postup učitele při přípravě na výuku, kdy sňatí a šepuje dohromady různé materiály.

K tomu si udělala následující poznámku: „Učitel, který puzzluje s různými učebními, dělá totiž i s ICT (tiskne materiály z internetu, z výukových programů, kopíruje). Zdá se, že existuje určitá tendence učitele nějak jednat a zavedení ICT do práce potom znamená jen jiný způsob realizace této tendence.“

Na základě této poznámky potom bylo provedováno, zda i u jiných způsobů použití platí tento postřeh, a následně byla formulována hypotéza, že technologie jsou s to přizpůsobit se potřebám a navyklienu jednáni učitele a způsob použití nevychází ani tak z nich samých (z jejich možností), ale spíše z potřeb učitele. Zdroj: Šedová, Zounek, nepublikováno

1. Tento pojem je tedy konstruování teorie především integrací poznánek vznikajících v průběhu analýzy.

Klíčem k vytvoření konzistentní teorie je však především nalezení centrální kategorie, k níž jsou potom vztaheny všechny ostatní. To znamená, že je vybrána jedna – nejdůležitější – kategorie a nová teorie je potom organizována kolem ní (tak aby tato kategorie byla vysvětlena), centrální kategorii doporučuje Strauss (1987) volit na základě následujících kritérií:

1. Kategorie je v centrálním postavení vůči ostatním kategoriím – pokud bychom si nakreslili kategorie jako body a vztahy mezi nimi jako spojnice, bude centrální kategorií ta, ke které se sblíhá nejvíce spojnice (ať už přímých, nebo zprostředkovaných přes jiné body). LaRossa (2005) graficky znázorňuje příklad postavení takového kategorie následovně:

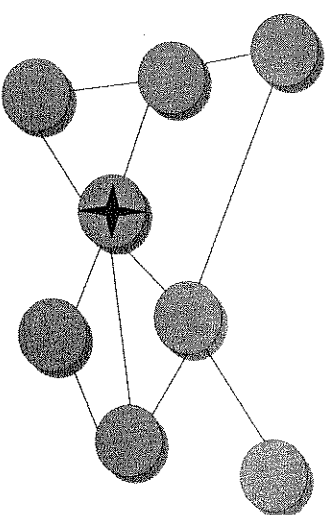


Schéma 4.1.3 – Postavení centrální kategorie vůči ostatním kategoriím (La Rossa, 2005)

Je to kategorie, která je velmi dobře datově nasycená – spadá pod ni relativně mnoho kódů, pod které spadá mnoho indikátorů.

Je inkluzivní – dokáže pod sebe pojmut jiné kategorie.

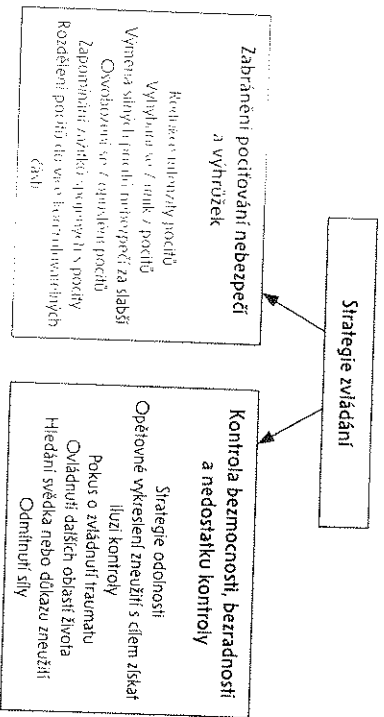
Směřuje k vytvoření obecnější teorie – je dostatečně abstraktní, neodkazuje ke zcela konkrétní, věcné rovině analýzy.

Když jsou rozpracovávány detaily této kategorie, vznikající teorie zjevně postupuje vpřed.

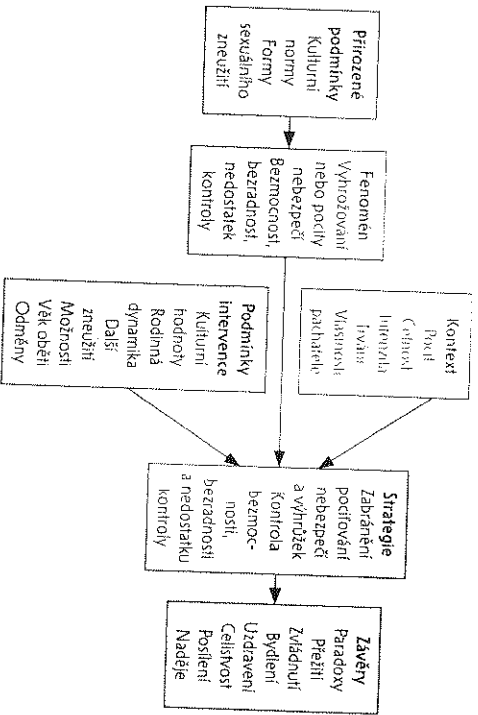
Je dostatečně variantní – existuje dost dokladů o tom, jak různých podob mohou nabývat její vlastnosti a dimenze, jak se proměňuje v souvislosti se změnou podmínek atd.

Příklad z výzkumu 4.1.5

Ve výzkumu zaměřeném na zpracovávání zážitků spojených se sexuálním zneužíváním v dětství byly jako centrální kategorie vybrány „strategie zvládnání“. Tato kategorie se dále rozpadala do dvou typů a ke každému typu byly přiřazeny zcela konkrétní strategie jednání.



K této kategorii byly doloženy (za použití paradigmatického modelu Strausse a Corbinové /1999/) vztahy ostatní kategorie následujícím způsobem:



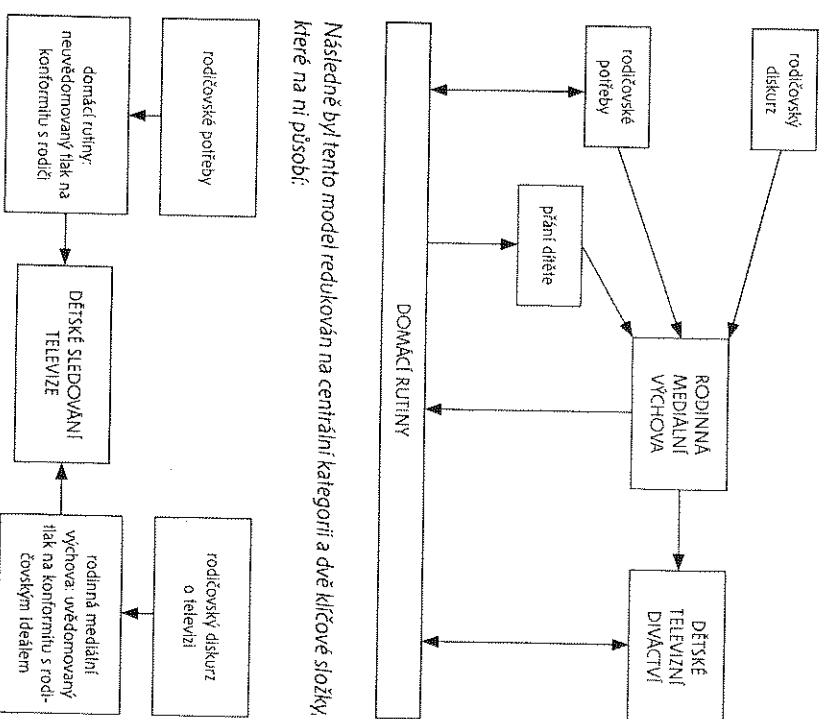
Tím vznikla teorie, která jednak popisuje, jaké strategie zvládnání svých zážitků oběti sexuálního zneužívání vyvíjejí, jednak vysvětluje, v jakých podmínkách a v jakém kontextu tyto strategie vznikají, a odkrývá rovněž jejich následky.

Aspekty teorie bývají jednak vyložena slovně, jednak bývají zobrazována v podobě schémata či diagramů. Rozlišuje se přitom mezi teorií **substantivní**, významnou pro konkrétní podmínky, v nichž byla data sbírána, a teorií **formální**, která svou ambici vypovídá o obecnější definovaném jevu. (Pokud by v příklahu 4.1.5 měly autorky ambice vytvořit formální teorii, mohlo by jít např. o teorii zvládnutí traumatických zážitků.)

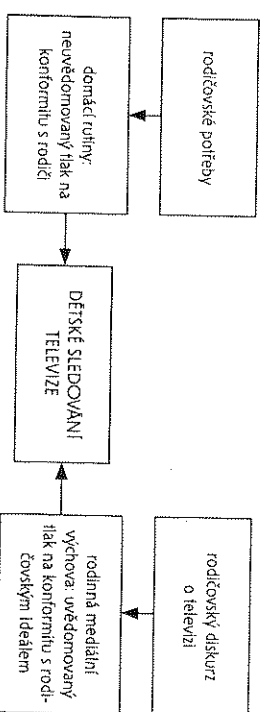
Při postupném zpracovávání teorie dochází ke stále větší odpoutanosti od konkrétních zpracovávaných dat a k zobecnování a zabstrahování vzniklé teorie.

Příklad z výzkumu 4.1.6

Ve výzkumu zaměřeném na rodinnou socializaci dětského televizního diváctví bylo jako centrální kategorie identifikováno „dětské televizní diváctví“ (způsob, jakým se dítě dívá na televizi) a byl vytvořen následující kauzální model.



Následně byl tento model redukován na centrální kategorii a dvě klíčové složky, které na ni působí:



Výsledek – velmi jednoduchý a schematický – byl označen jako „dvousložkový model rodinné socializace dětského televizního diváčky“ a byla naznačena jeho přenositelnost do jiných sociálních prostředí, než je rodina.
Zdroj: Šedová, 2007

Shrnutí

Zakotvená teorie je pravděpodobně nejpopropracovanějším kvalitativním designem, co se týče míry navodnosti. Výzkumníkům nabízí propracovanou sadu postupů a procedur, které mohou – krok za krokem – aplikovat při práci s vlastními materiálem. Někteří výzkumníci to mohou považovat za výhodou, jiní se však mohou cítit nůrou, v mž zakotvená teorie předepisuje, jak s daty zacházet, omezovali.

Vlášť zakotvené teorie toby výzkumného designu by měl být činěn rozváženě, s ohledem na výzkumnou otázku a cíl výzkumu. Výzkumná otázka vliodná pro tento typ výzkumu by měla být zaměřena na zkoumání nějakého procesu. (Jsem výzkumem by potom mělo být vytvoření ucelené teorie s jistou explanativní hodnotou. Je třeba mít na paměti také to, že zakotvená teorie je poměrně náročná na kvalitu a bohatost dat.

Za výhodu zakotvené teorie je možné považovat její kompatibilitu se softwarem pro analýzu kvalitativních dat ATLAS.ti a rovněž skutečnost, že ze všech designů má tato teorie nejlepší předpoklady k tomu, aby byla kombinována s kvantitativními metodami v rámci řešení jednoho výzkumného problému.

At už se připojíme k těmto příznivcům či odpůrcům používání zakotvené teorie, vždy jí budeme jako kvalitativní výzkumníci v nějaké míře ovlivnění, neboť ve své době představovala zcela zásadní metodologický vývoj, mnohé z jejích principů vešly do všelivového užívání a staly se samozřejmou součástí metodologické výbavy kvalitativních výzkumníků.

4.2 Případová studie

Martin Sedláček

V pedagogických vědách podobně jako v ostatních společenských vědách disciplinách patří případová studie k základním výzkumným designům. Detailní studium jednoho nebo několika případů je tradičně považováno za jeden z možných

způsobů, jak porozumět složitým sociálním jevům. Historie využívání případových studií pro výzkumné účely je velmi dlouhá. Průznačné přítom je střídání period intenzivního využívání studia případů s obdobími úplného omlutání.

Přivodně byly případové studie využívány zejména jako účinný nástroj při práci s nejruznějšími klienty. Studium případů bylo prováděno vlastně na zakázku a výsledky bádání sloužily při léčbě (medicína, psychologie aj.) a rozvoji (pedagogika) klienta. Na počátku 20. století začala být případová studie užívána také jako výzkumná strategie přimášejší užitek nejenom pro výzkumné „objekty“ (pacienti, studenti, organizace), ale i pro teorii jednotlivých disciplín. Výzkumy založené na porozumění jednotlivému případu prováděly například sociologové Chicagské školy, kteří se v případových studích zabývali mimo jiné otázkami imigrace a nezaměstnanosti, či psycholog S. Freud, který proslul svými studiiemi rozkrývajícími nevědomou část lidské psychiky. V následujících obdobích, kdy dominoval v sociálních vědách trend upřednostňující rozsáhlé kvantitativní šetření, využívání případových studií jako výzkumného nástroje upadalo. Po dlouhou dobu přestalo být šetření šetření případů pokládáno za relevantní strategii neboť její závěry byly podle četných kritiků velmi slabě zobecnitelné a pro vědu tak vlastně nepotřebné (Tellis, 1997, s. 3). Renaissance případového šetření přišla s rozmanitým kvalitativním přístupem ve společenských vědách. Případová studie se stala důležitou formou bádání primárně v etnografickém (antropologickém), sociologickém a psychologickém výzkumu. Společické postupy a metody užívání při studiu případů v těchto oborech se postupně staly základem také pro pedagogická šetření (Merriam, 1988, s. 22).

4.2.1 Případová studie jako výzkumná strategie

V odborné literatuře nepamuje mezi jednotlivými autory vždy bezvýhradná lenka ve vymezení případové studie (stov: Bassey, 1999; Stake, 1995; Yin, 2003; aj.). Hranice mezi jednotlivými pojetími však nejsou příliš ostré a v zásadě lze říci, že případová studie, jak vyplývá z názvu, je empirickým designem, jehož mysltem je velmi podrobné zkoumání a porozumění jednomu nebo několika mňím případů. Adjektivum empirický naznačuje klíčovou charakteristiku, kdy závědem případového šetření musí být sběr skutečných dat vztahujících se k objektivní výzkumu (případu). Na další charakteristiky případové studie jako výzkumné strategie poukazuje Yin (2003, s. 13–14):

- případ jako předmět výzkumu případové studie je integrovaný systémem s vymezenými hranicemi (prostorové i časové);

- zkoumání sociálního jevu se děje vždy v reálném kontextu, za co možná nepřirozenějších podmínek výskytu jevu;
- pro získání relevantních údajů jsou využívány veškeré dostupné zdroje i metody sběru dat.

Tyto hlavní rysy odlišují podle Yina i dalších autorů (srov. např. Bassey, 1999; Merriam, 1998) případové studie od jiných designů uplatňovaných v kvalitativních výzkumech. Pokusíme-li se shrnout charakteristiky, tak jádrem je vždy samotný případ. Termín **integrováný systém** symbolizuje náhled badatele. Objekt výzkumu, případ, by měl být podle Yina i dalších analyzován ve své komplexnosti. Každý zkoumaný aspekt je nahlížen jako součást celého systému, a ne jako izolovaná část. Rozkryváním vztahů mezi těmito součástmi dochází k vysvětlování podstaty případu. Tímto případem může být osoba, skupiny osob, procesy, události nebo instituce. Podstatné vždy je, že v případové studii badatel usiluje o komplexní porozumění případu v jeho **přírozeném prostředí**. Cílem je interpretovat interakce mezi případem a okolím. Splnit takto nastavený úkol vyžaduje získání velkého množství údajů z řady rozmanitých zdrojů. Z tohoto hlediska je případová studie skutečnou výzkumnou strategií, a nikoli jednotlivou technikou, neboť badatel kromě více **informačních zdrojů** využívá **veškeré dostupné metody sběru dat**. Klíčovými jsou pro takto pojaté případy studie kvalitativní techniky, tj. všechny formy pozorování a rozhovorů, analýza dokumentů apod. Apriorně vyloučeny však nebývají ani metody uplatňované tradičně v kvantitativních šetřeních. Vhodnost použití je posuzována vždy s ohledem na výzkumnou otázku a charakteristiku případu. Například při studiu školy mohou být cenným zdrojem informací mimo jiné i data získaná z dotazníků distribuovaných učitelům, popřípadě studentům. () použití tak vždy rozhoduje povaha zkoumaného jevu. Cílem je využití potenciálních výhod jednotlivých metod. Výsledky ze všech použitých metod interpretujeme v případových studích dohromady, neboť naším cílem je vytvořit případ jako integrovaný systém, a ne upozornit na jeho díle části (Bassey, 1999).

Explicitně nezdůrazňovaným rysem případových studií je čas. Je zřejmé, že případová studie, pokud má naplnit svůj účel, kterým je porozumění a interpretování události spojených se zkoumaným objektem, vyžaduje velké množství času stráveného zevrubným studiem případu. Zkušenosti zahraničních výzkumníků (srov. Southworth, 1995) přesvědčivě ukazují, že dlouhodobá „spolupráce“ s případem má jednoznačně pozitivní dopady na

vysvětlky celé studie.³⁵ Jak bylo výše naznačeno, jednou z výhod designu případové studie je porozumění objektu v jeho přírozeném kontextu. Sledujeme, jaké mechanismy, jak a proč ovlivňují denní chod školy, jaké vlivy působí na učitele při výuce a jaké dopady mají jeho reakce ve třídě apod. Tyto a podobné proměnné lze zachytit a následně interpretovat pouze na základě poměrně velkého množství dat, které můžeme navzájem porovnávat, hledat pravdivost i odlišnosti a používat další techniky kvalitativní analýzy (viz kapit. 6). Provádět výzkum pomocí případových studií tak podle Bassey (1999, s. 110) znamená být doslova tam, kde dochází laicky řečeno k první akci, být v centru dění, získávat data a „svědectví“ takzvané z první ruky. Pokud se badatelé nepodaří získat dostatečné množství relevantních dat, nepozoruje svůj objekt v jeho prostředí nebo se tak děje pouze v krátkodobých povrchných epizodách, pak výsledkem jsou pouze **ploché vhlédy** nezachycující podstatu případu. Slovníkem kvalitativního diskurzu nepodávají pravdivý případ zkoumaného objektu. Výsledky takto provedených případových šetření byly příčinou kritiky celého výzkumného designu případové studie. Taková kritika je podle Tellise (1997) neoprávněná, neboť se jedná o španíle studie a za ty nelze kritizovat celou strategii. V následujícím paragrafu se pokusíme poukázat na tuto možná úskalí případových studií. V souladu s Basseyem považujeme za hlavní problém nedostatek času stráveného v terénu a také nedodržení zásady integrovaného náhledu.

Příklad z výzkumu 4.2.1

Příkladem studie, kde se autorům úplně nepodařilo odhalit skryté aspekty, může být následující výzkum. Cílem šetření zaměřeného na chod školy bylo mimo jiné vymezit a popsat vnitřní a vnější determinanty kvalitního fungování. Autoři kombinovali více technik (dotazníky, rozhovory, Q-metodologie, pozorování, analýza dat) a využívali všechny dosažitelné informační zdroje (ředitel, učitelé, žáci, zřizovatel, rodiče). Těto výhody však nedokázali plně využít. I přes značný počet použitých metod sběru i množství respondentů, což jak už víme jsou faktory zvyšující důvěryhodnost a spolehlivost případové studie, zůstává výzkumná zpráva v rovině reportáže. K problematice klimatu se například uvádí: „Klima dané školy se vyznačuje otevřeností, poslyšováním vřimáního počtu bezpečí a humanitního

³⁵ Případová studie bývá v tomto kontextu někdy mylně ztotožňována s etnografickým výzkumem, pro který je rovněž příznačný longitudinální charakter. Jak ale upozorňuje například Merriam (1998, s. 23), pouze některé případové studie ve skutečnosti využívají etnografický přístup k interpretaci dat (viz kapitola o etnografickém výzkumu). Proto oba kvalitativní designy nelze jednoduše spojovat v jeden. V praxi tedy sice existuje etnografická případová studie, ta je však podle Merriam pouze jedním z možných typů, nikoli jediným, této samostatné výzkumné strategie.

