



ORGANIZACE

- Kurz – zápis
- Moodle
- Emaily

OBSAH PŘEDNÁŠKY

- Opakování - Dokončení předešlé hodiny
- Pozice
- Reflexe přípravy (film)
- Ájurvéda
 - Kontext
 - Ájurvéda jako etnomedicína
 - Člověk
 - anatomie
 - fyziologie
 - Zdraví
 - Nemoc
 - Léčba
 - Kritické čtení filmu: Ájurvéda: umění bytí
 - Legitimizace
 - Etnocentrismus
 - Orientalismus

ZÁKLADNÍ CHARAKTERISTIKY ANTROPOLOGICKÉ DISCIPLÍNY (VÝKONNÝ VÝBOR EASA 2015)

Charakteristiky:

- **Kulturní relativismus**
- **Etnografie**
- **Komparace**
- **Kontext**

CÍL ANTROPOLOGIE: **Pochopit souvislosti uvnitř zkoumaných společenství (problému) i mezi nimi** (Eriksen 2001)

SOUČASNÉ ROZDĚLENÍ

Obecná či integrální antropologie (USA Boas 1. pol. 20. st.)

Fyzická či biologická antropologie - model přírodních věd

- studuje lidské tělo, jeho vývoj a genetiku

Kulturní a sociální antropologie

- zkoumá lidské společnosti a kultury a jejich rozmanité projevy s důrazem na přímé pozorování a terénní výzkumy

Lingvistická antropologie či sociolingvistika

- studium vývoje jazyka a jeho společenských rolí

Archeologie

- jež zkoumá hmotné pozůstatky starých kultur

Diferenciace disciplín a současná interdisciplinarita

X FHS: biologická, sociokulturní, historická, filosofická

Sociokulturní antropologie: politická, ekonomická, vizuální, urbánní, lingvistická

Biologická/etologie člověka: kognitivní, evoluční, psychologická

X Durham: evoluční, sociokulturní, medicínská

AZ/ MA DEFINICE

- Interdisciplinární **studium zdraví, nemocí a medicínských systémů v rámci i napříč kulturami i časem**
- Vychází ze sociokulturní, biologické i lingvistické antropologie, stejně jako z dalších sociálních i přírodních věd
- Zabývá se tím, jak jsou **koncepce těla, zdraví, nemoci a léčebných praktik konstruované a přenášeny**
- Zkoumá roli medicínských technologií v souvislosti s morální ekonomii znalostí a posouvání hranic mezi biologií, kulturou; normálním a abnormálním
- Propojující konkrétní **zdravotní problematiku z globálními strukturami a procesy, snaží se medicínští antropologové porozumět současným podmínkám, jež ovlivňují sociální utrpení a snaží se přispět k jeho zlepšení.**

HISTORIE AZ

- **Cca před 100 lety (vznik samotné antropologie) 2 skupiny antropologů, zabývající se i MA:**

- biologičtí antropologové, studující lidský růst, vývoj, adaptaci (USA)

- skupina sociálních či kulturních antropologů, jež studovali tradiční či lokální léčebné praktiky (obvykle propojení s náboženstvím či magií) (např. E. Evans Pritchard VB)

- **2 SVV – podpora vlád pro práci antropologů v oblasti Veřejného zdraví (Public Health)**

- Medicínská antropologie – aplikovaná - Cíl – zlepšit úroveň zdraví v chudých oblastech →

- 1960 organizace Medical Anthropology interested group pod SFAA – autorita biomedicínské klinické kultury, teorie upozaděná, vysoká aplikovatelnost

- **1960 – 1970 diskuse o charakteru oboru – ?aplikovaná x teoretická?**

- otázka kultury získává centrální roli (nicméně vztah k biomedicině zůstává problematický dodnes) – odklon od biomedicínského redukcionismu a příklon k sociokulturním a politickým aspektům zdraví

(Sogo 2011, Goodman 2011)

TERMINOLOGIE A POZICE AZ

- **Sociokulturní antropologové zabývající se oblastí zdraví?**
- **Medicínská antropologie (*Medical Anthropology*)**
- **Antropologie zdraví (*Anthropology of Health*)**
 - ⇒ otázka aktivismu, autonomie, místo teorie, akademická x aplikovaná?, informovanost biomedicínou
- USA (physical/biological; cultural social a; linguistic a/sociolinguistic; archaeology)
- Durham UK (evolutionary; socio-cultural; medical)
- FHS Karlova Univerzita (fyzická; filosofická; historická; socio-kulturní)

INTERPRETATIVNÍ VS. KRITICKÁ

Interpretativní

- Paradigma: interpretativní a symbolická antropologie
- Hlavní zaměření: zkoumání toho, jak lidé rozumí / prožívají nemoci a zdraví své i svého okolí
- Předpoklad: významy, které lidé připisují nemocem a jejich léčbě určují způsob, kterým s nimi zacházejí

Kritická

- Paradigma: sociální konstruktivismus a politická ekonomie
- Hlavní zaměření: zkoumání toho, jak mocenské vztahy ovlivňují zdraví lidí; často aplikovaný výzkum
- Předpoklad: povaha nemoci je spojená s širším politicko-ekonomickým kontextem prostředí, ve kterém lidé žijí

POZICE

ETNOGRAFIE ÁJURVÉDY

Ajus = život/ dlouhověkost Veda = znalost / věda

- **Etnografický výzkum 7/2013 – současnost**
 - zúčastněná pozorování, polostrukturované rozhovory, analýza dokumentů, autoetnografie
- **Vzorek – jedna ájurvédská komunita, základna – 2centra**
 - = škola, klinika, obchod, centrum ájurvédské komunity
- **Role v centrech**
 - studentka ájurvédy, výpomoc na projektech jednoho z center



ÁJURVÉDA: UMĚNÍ BYTÍ

NALIN, PAN. 2001: AYYURVEDA: THE ART OF BEING. PANDORA FILM PRODUKTION.

Film

- o čem/ cíl/ forma
- dojmy
- otázky
- zaujalo
- <https://uloz.to/file/AliGbyoLpOAI/ajurveda-umeni-byti-avi>

Četba:

- Souček, I. 2017: Obraz Indické medicíny: Od koloniální minulosti po současnost'. Cargo 1–2/2017, pp. 35–49.



KONTEXT

- geografické vymezení
- historie
- současnost



ÁJURVÉDA JAKO ETNOMEDICÍNA

- Člověk
 - anatomie
 - fyziologie
- Zdraví
- Nemoc
- Léčba



*Pán Dhanvantari, lékař bohů
a bůh ájurvédy*

- ČLOVĚK
VS.
OKOLNÍ SVĚT?

- VŠE 1 EXISTENCE
 - MIKROKOSMOS
 - MAKROKOSMOS

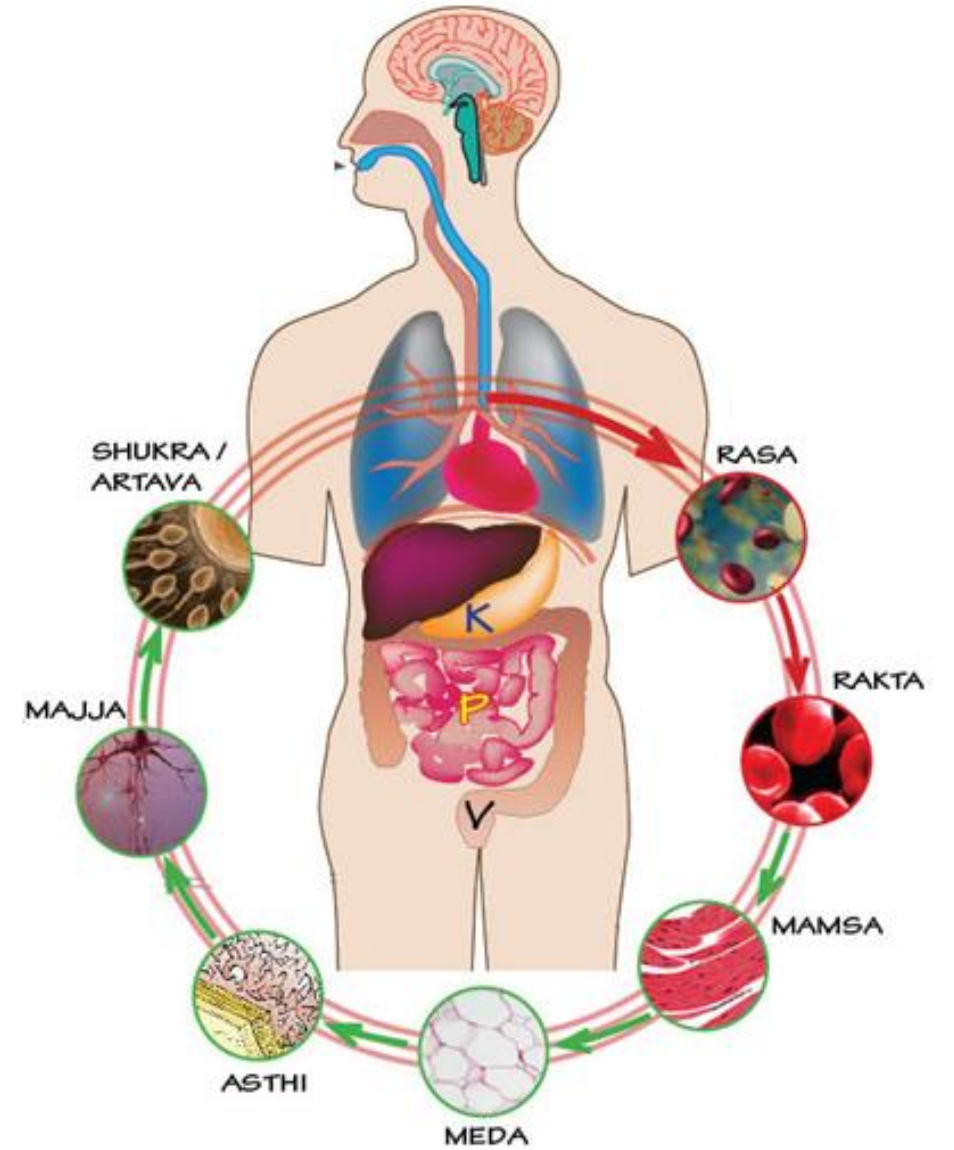
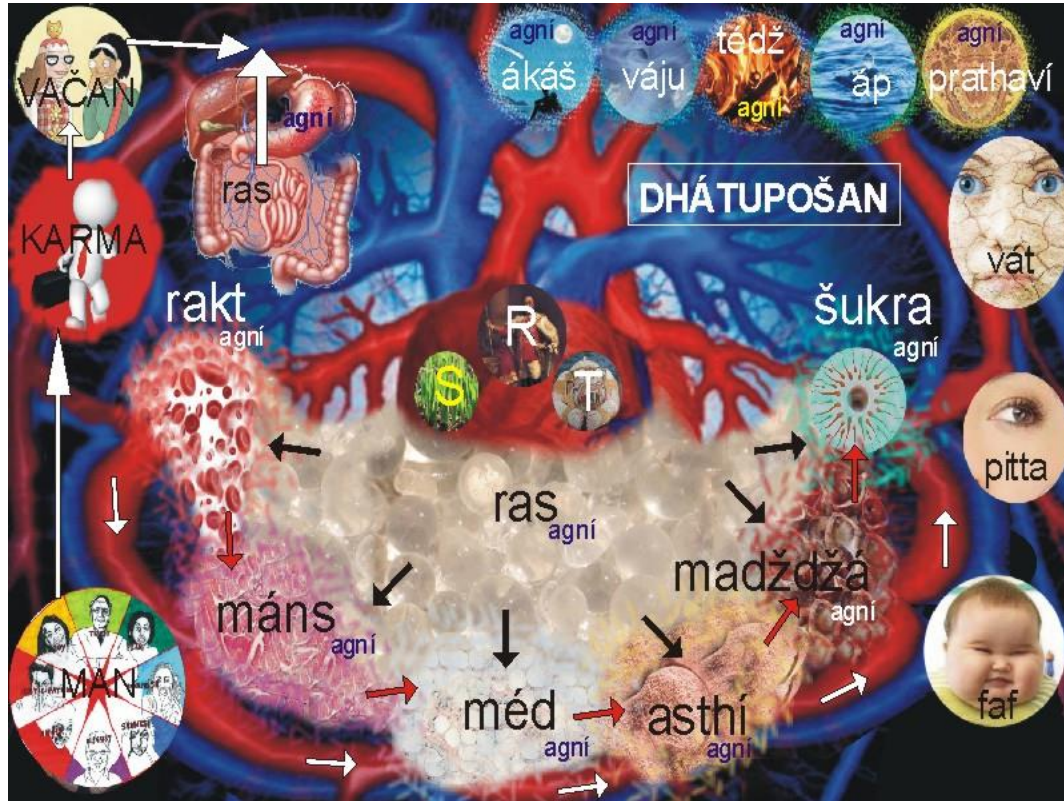
- HOLISMUS

- TRIDÓŠA



ČLOVĚK A OKOLNÍ PROSTŘEDÍ

ANATOMIE FYZIOLOGIE

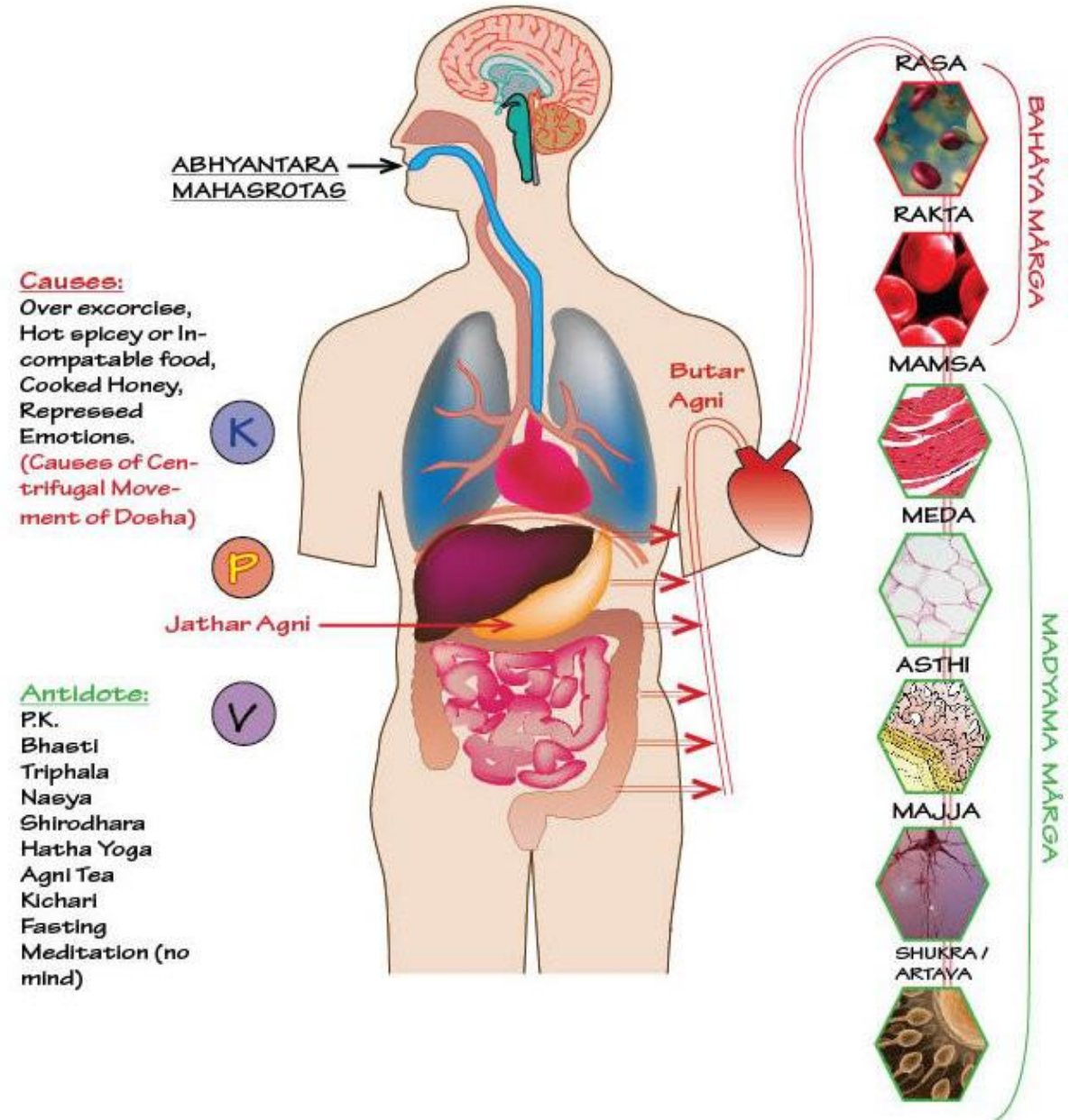


ZDRAVÍ NEMOC

- ZDRAVÍ?
- NEMOC?

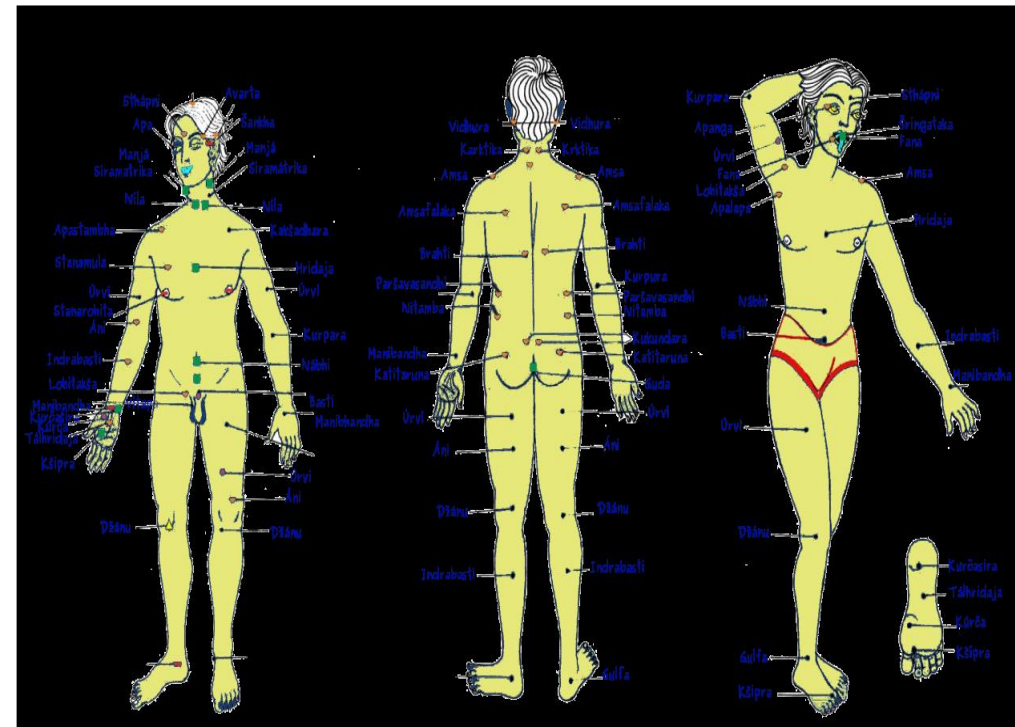
- holismus
- individualismus

Sapta Dhatu



LÉČBA

- LÉČBA?
- cure vs. heal
- nemoci vs. lidi
- „nahrazuje, co chybí“
- legitimita „praktika“
- vztah „praktika“ a „nemocného“



- **Ájurvéda II:**

přečtěte si:

- Souček, I. 2017: *Obraz Indické medicíny: Od koloniální minulosti po současnost*. Cargo 1–2/2017, pp. 35–49.

otázky k filmu:

- Z článku od Hrešanové (viz četba) nastudujte pojetí etnomedicíny - - uvažujte o filmu v kontextu kategorií
 - etnomedicína (viz Hrešanová)
 - etnocentrismus (viz Souček)
 - orientalismus (viz Souček)

