

ŠAMANSKÉ LÉČENÍ

Helena Dyndová
3.12.2020

Přednáška pro kurz Alternativní medicína



DEFINOVÁNÍ ŠAMANISMU

Bowie, 2008. Antropologie náboženství. (s. 183 – 205 Šamanismus)

otázky k četbě:

❖ Jaké jsou definice tradičního šamanismu?

DEFINOVÁNÍ ŠAMANISMU

Bowie, 2008. Antropologie náboženství. (s. 183 – 205 Šamanismus)

otázky k četbě:

❖ Jaké jsou definice tradičního šamanismu?

1. Praxe toho, kdo je při změněném stavu vědomí v kontaktu se spirituálním světem. (I. Lewis)
2. Šamanismus omezuje na ty specialisty, kteří využívají kontakt se spirituálním světem na něčí žádost.
3. Šamani se liší od jiných specialistů konkrétní technikou. (např. schopnost podniknout cestu do alternativní reality a vykonat tam nějakou činnost...) (Eliade)
4. Šamanismus je náboženská praxe nativních náboženství Sibiře a sousedících částí Asie. (S. Širokogorov)



Ronald Hutton

PÁR POZNÁMEK ÚVODEM...

- ❖ Joan Halifax a šamantropologové
- ❖ Exotizace a romantizace vzdálených kultur (mimo čas a prostor)
- ❖ Projekční plátno (socio-ekonomické uspořádání, vztah k sobě, přírodě...)
- ❖ Šamanismus:
 - Archaičnost? (1. zmínky z 16. století)
 - Globálnost? (případ Afrika)

Keltský šamanismus? NE!

Paleolitický šamanismus? NE!

Universální šamanismus? NE!



Joan Halifax

SIBIŘSKÝ ŠAMANISMUS

Bowie, 2008. Antropologie náboženství. (s. 183 – 205 Šamanismus)

otázky k četbě:

- ❖ Jaké jsou definice tradičního šamanismu?
- ❖ Kdo jsou duchové v sibiřském šamanismu, jaká je jejich povaha a jak s nimi šaman pracuje?
 - Kdo: duchové předků, zvířat (hierarchie)
 - Co: Jsou často zlovolní až nebezpeční. Musí se usmiřovat nebo s nimi bojovat.
 - Jak: Šaman s nimi bojuje a ovládá je. Po ovládnutí duchové se šamanem spolupracují, pomáhají mu léčit a zajišťují prosperitu komunitě.

SIBIŘSKÝ ŠAMANISMUS

HISTORIE:

- ❖ Kolonizace Sibiře (cca 16. století): zoologická kolonizace
- ❖ Encyklopedie (konec 17. století): „šaman“, „kam“ a Tunguzové
- ❖ Démonizace (začátek 18. století): misie křesťanské i buddhistické
- ❖ Osvícenství (konec 18. století): Kateřina Veliká, podvodníci
- ❖ Romantizace (18./19. století): „noble savage“
- ❖ Kontinentální etnografie (19. století): finská etnografie
- ❖ Perzekuce (20. století): Sovětský svaz
- ❖ Muzeální rekonstrukce (21. století): Cesty na Sibiř, Tuva, Sacha...

SOUČASNÝ ŠAMANISMUS

Bowie, 2008. Antropologie náboženství. (s. 183 – 205 Šamanismus)

otázky k četbě:

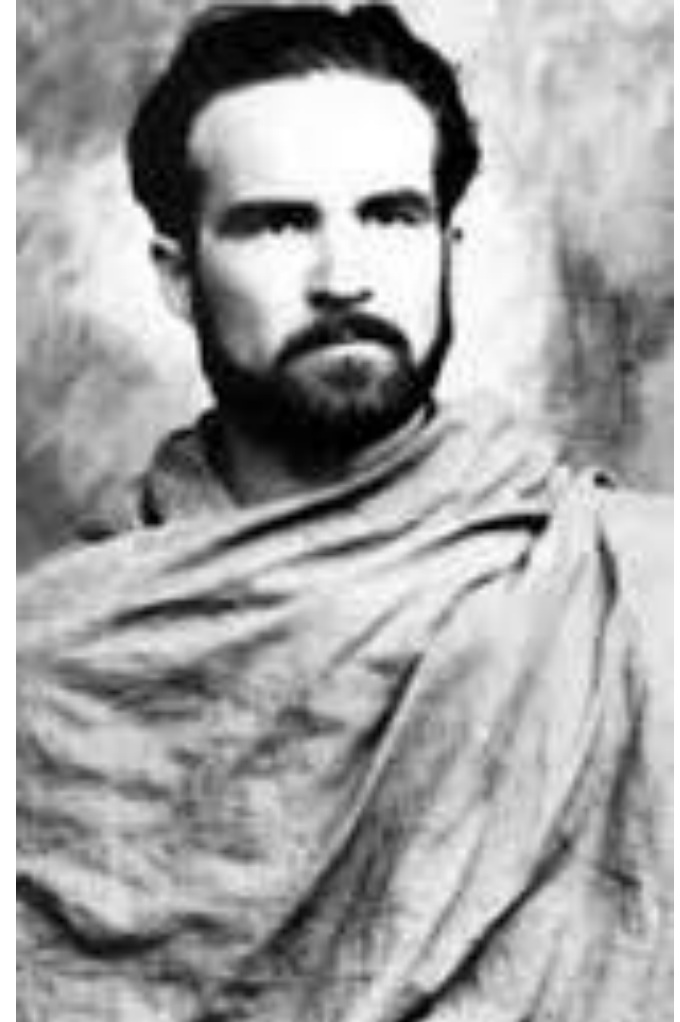
- ❖ Jaké jsou definice tradičního šamanismu?
- ❖ Kdo jsou duchové v sibiřském šamanismu, jaká je jejich povaha a jak s nimi šaman pracuje?
- ❖ Jak se liší současný šamanismus (neošamanismus) od šamanismu tradičního?
 - Povaha duchů (ohrožující vs. „spojenci“)
 - Povaha šamana (ambivalentní bytost na okraji vs. léčitel západní duše)
 - Výkon (ne/dobrovolnost; elitní vs. demokratický)

SOUČASNÝ ŠAMANISMUS

Jak šamanismus dosáhl své popularity?

Mircea Eliade:

- ❖ formující v kladném i záporném smyslu
- ❖ *Šamanismus: Archaické formy extáze* (1951, 1964)
 - Šamanismus je technika extáze (univerzalizace).
 - Šaman je výjimečná osobnost (wounded healer).
 - Existuje horní a dolní svět (systematizace kosmologie).
- ❖ Hlavní problém s Eliadem?
 - Nutí primární materiál, aby odpovídal jeho sekundární interpretaci.



Mircea Eliade

SOUČASNÝ ŠAMANISMUS

Bowie, 2008. Antropologie náboženství. (s. 183 – 205 Šamanismus)

otázky k četbě:

- ❖ Jaké jsou definice tradičního šamanismu?
- ❖ Kdo jsou duchové v sibiřském šamanismu, jaká je jejich povaha a jak s nimi šaman pracuje?
- ❖ Jak se liší současný šamanismus (neošamanismus) od šamanismu tradičního?
- ❖ V čem je podle Bowie hlavní přínos Carlose Castanedy a Michaela Harnera?
 - Castaneda – úspěšné knižní tituly
 - Harner – založení FSS (Foundation for Shamanic Studies)

CARLOS CASTANEDA

- ❖ Od antropologa k New Age guru
- ❖ Etnografické falsum o donu Juanu Matusovi (1968)
- ❖ Cesta čarodějova učně:
 - Příběh západního člověka ztraceného ve své kultuře
 - Nalezení domorodého učitele
 - Různé útrapy
 - Konečné nalezení „pravdy o světě“
 - Návrat a svědectví



Carlos Castaneda

MICHAEL HARNER

- ❖ od antropologa k šamanovi
- ❖ od entheogenů k bubnování
- ❖ „Core shamanism“
 - od 70. let neformální výuka šamanismu
 - 1980: *Cesta šamana* (manuál, unifikace)
 - 1987: Foundation for shamanic studies (globalizace)

Existuje ale „jádro“, kostra šamanismus???

(NE.)



Michael Harner

SOUČASNÝ ŠAMANISMUS

Bowie, 2008. Antropologie náboženství. (s. 183 – 205 Šamanismus)

otázky k četbě:

- ❖ Jaké jsou definice tradičního šamanismu?
- ❖ Kdo jsou duchové v sibiřském šamanismu, jaká je jejich povaha a jak s nimi šaman pracuje?
- ❖ Jak se liší současný šamanismus (neošamanismus) od šamanismu tradičního?
- ❖ V čem je podle Bowie hlavní přínos Carlose Castanedy a Michaela Harnera?
- ❖ Jak se na příkladu šamanismu ukazuje, že povaha náboženství a kultury se podmiňují?
 - Sibiř 19. stol.: uzavřená komunita, lov, nehostinná krajina...
 - současnost: individualistická společnost, sebepoznání, romantizovaná příroda...



Současný obraz šamana je takový, že šaman umí léčit duši (a tím i tělo a vztahy) ztraceného západního člověka. Má totiž přístup k pradávnému vědění. Toto vědění je univerzální, stále ještě zachované u autentických domorodých šamanů.

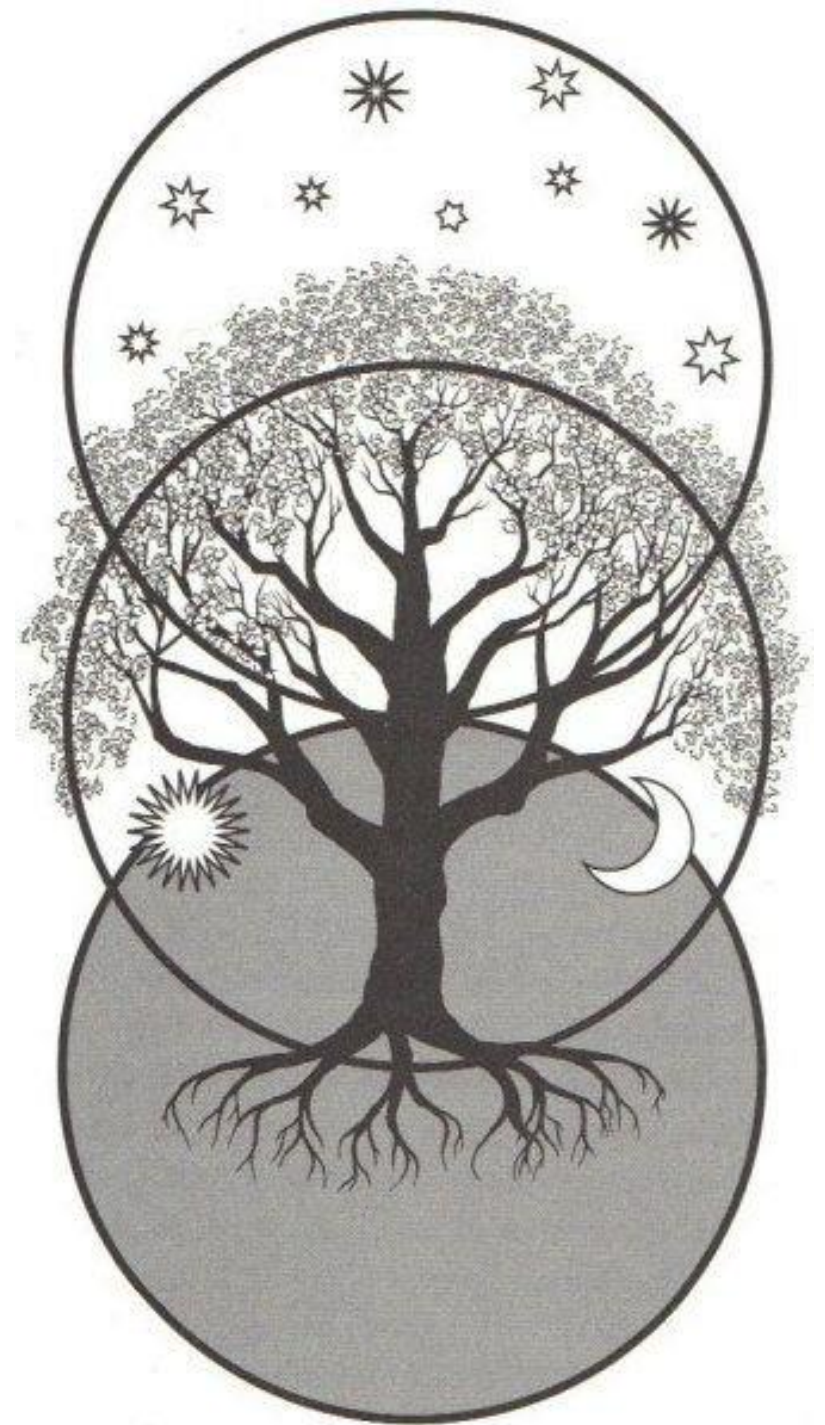
Šamanismus je vnímán jako archaická metoda, při které se dosahuje kontaktu s nadpřírozenem. Tato technika je přístupná každému, lze se jí naučit a ačkoli se v ní je třeba cvičit, je v jádru jednoduchá a praktická.

OBRAZ ŠAMANA COBY LÉČITELE

JAK ŠAMANÉ LÉČÍ?

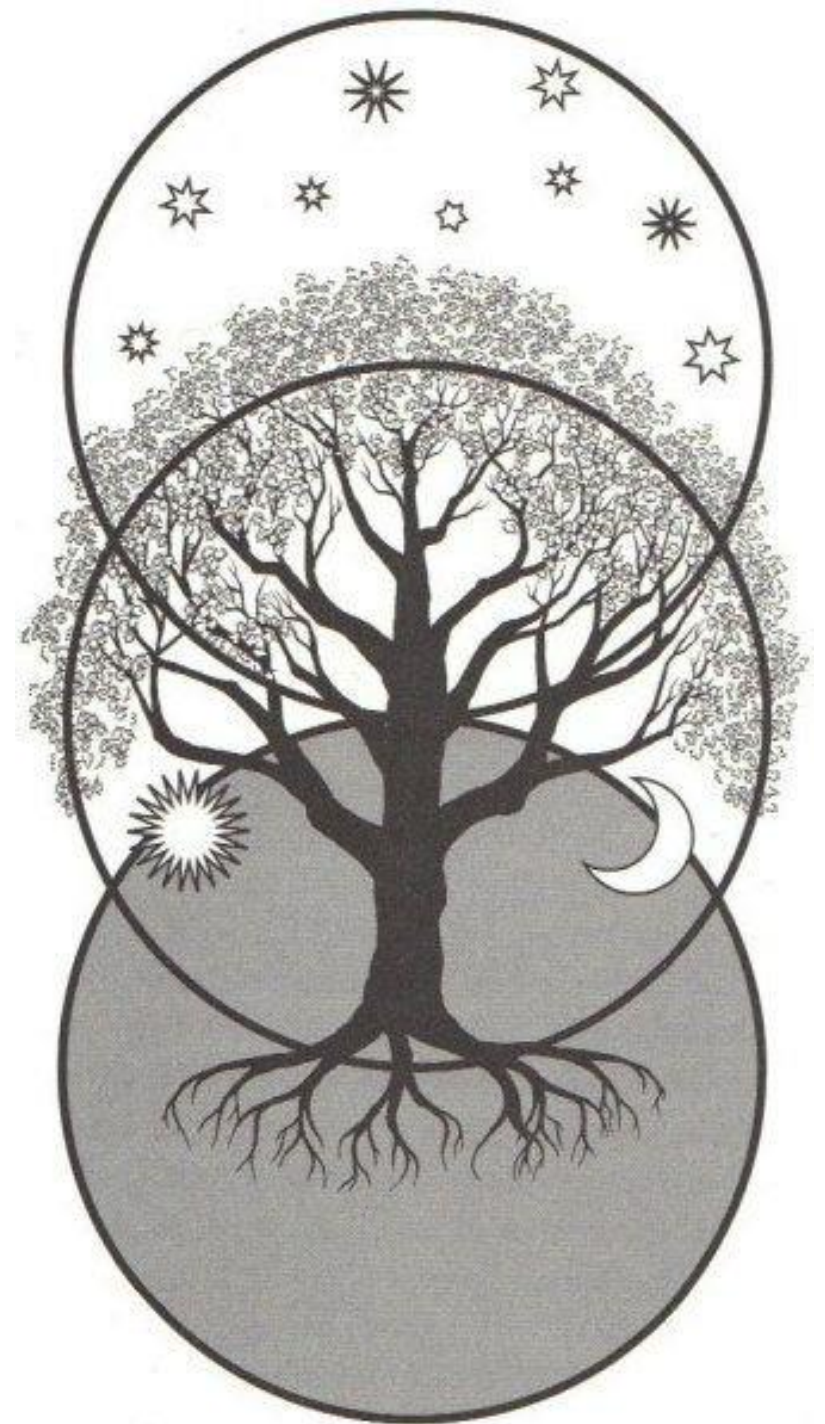
❖ šamanská kosmologie

- Tři světy a cesty mezi nimi
- Spojenci – silová zvířata
- Všeprostupující energie



JAK ŠAMANÉ LÉČÍ?

- ❖ Hledání „pravých“ příčin
 - Hlavní (jedinou) příčinou nemoci je lidská duše.
 - Tato duše je zasazena do psychosociálních vztahů.
 - Tyto vztahy se neomezují jen na tento život.
 - Nemoc je neúplnost, disharmonie.
- ❖ Extrakce (něco přebývá).
- ❖ Hledání ztracené části duše (něco chybí).
- ❖ Přikládání rukou (univerzálně populární).



„AKČNÍ“ PŘÍSTUP K LÉČENÍ

- ❖ Šamané umí vyléčit vše. Za jakou cenu?
- ❖ Úrovně příčinnosti (Proč se mi to stalo?):
 1. Máš kašel. (bez vysvětlení, bez viníka, západní medicína)
 2. Máš kašel, protože neodpočíváš. (osobní vysvětlení)
 3. Máš kašel, protože máš špatné vztahy s matkou (rodinná – vztahová úroveň)
 4. Máš kašel, protože opakuješ karmické chyby z minulých životů (nadosobní úroveň).

Čím „silnější“ vysvětlení, tím větší je nutná participace na symbolickém systému.

SDÍLENÝ SYMBOLICKÝ SYSTÉM

- ❖ Symbols: Symbols vždy k něčemu odkazují.
- ❖ Systém: Symbols na sebe odkazují navzájem, propojují se do sítě.
- ❖ Sdílenost: Znalost asociací a étosu, který symbol obsahuje

Příklad:



SDÍLENÝ SYMBOLICKÝ SYSTÉM

❖ Šamanismus (příklady):

- Holismus (vše souvisí se se vším, proudění energie, mysl ovlivňuje realitu...)
- Duše (reinkarnace, poslání)
- Dětství (romantizace, referenční bod mnoha problémů)
- Příroda (moudrá, laskavá, Matka)

Čím více bude klient sdílet s šamanem symbolický systém, tím pro něj bude snadnější napojit se na „příběh nemoci“.

SYMBOLICKÉ LÉČENÍ

❖ Hledání příběhu nemoci

- Předpoklad: Mysl a tělo jsou propojené, mysl na tělo působí (placebo, nocebo efekt)
- Problém se převede pomocí symbolů na jiný problém a ten se léčí.

❖ Mysl (nás) silně neuspokojuje nahodilost.

- Proč se to stalo zrovna mě? Zrovna teď?
- Příběh vytváří vztah mezi pacientem a nemocí.

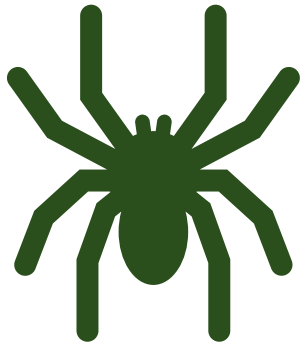
PŘÍPAD ARACHNOFOBIE

Informantka E. vypráví, jak jí šaman léčil z arachnofobie. Dlouho bubnoval a říkal, že to vidí nejasně, že je to něco, co předchází minulé životy, protože v minulých životech příčinu nevidí. Že „se dostává hloubš a hloubš“ až do doby bez časoprostoru, ještě předtím než vzniklo lidské pokolení, ale (budoucí) lidé už existovali v hmotné formě – jako „žmolek energie“. V té době také existovaly dvě rasy: první byla manipulátorská, druhá utlačovaná. Minoritní manipulátorská rasa uváděla tu utlačovanou do jiné reality. A v té existovala jen nekonečná hrůza a „celou dobu nás drželi v hrozném strachu, hrůze, neopodstatněné, prázdné, čiré hrůze.“ (E. patřila do utlačované.)

PŘÍPAD ARACHNOFOBIE

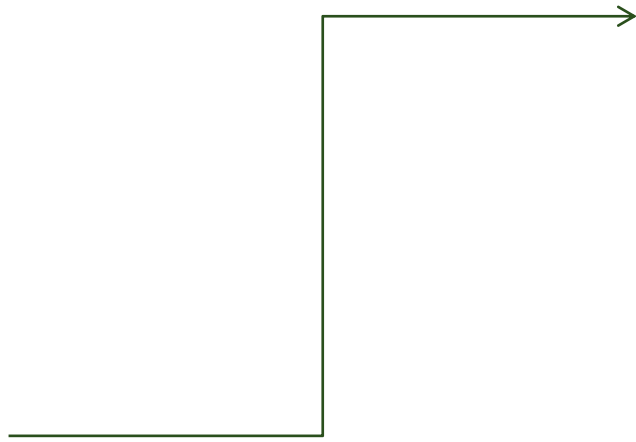
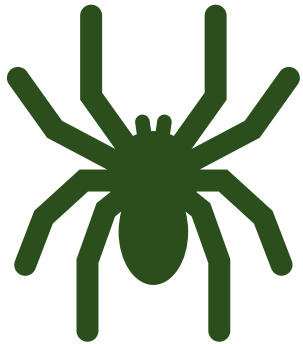
Pak si E. měla představit, že stojí na planině, na které je pouze ona a monstra vyslaná manipulátorskou rasou. Ta monstra jsou vlastně drony, které sice neubližují, ale vysílají nekonečnou hrůzu. A tato strojomonstra mají podobu pavouků. A tato armáda „pavouků“ se blíží k E. a ona tam stojí sama proti nim. Pak šaman říkal, že za těmito strojomonstry se náhle vztyčilo něco velikého, zářivého. Po chvíli to šaman identifikoval jako spojence E., který jí přišel na pomoc, ty stroje zničil, a tím pádem přerušil spojení mezi stroji a manipulátorskou rasou a tak tu hrůzu už nebylo jak předávat.

PŘÍPAD ARACHNOFOBIE



*Snímek z filmu: War of the Worlds
(2005)*

PŘÍPAD ARACHNOFOBIE



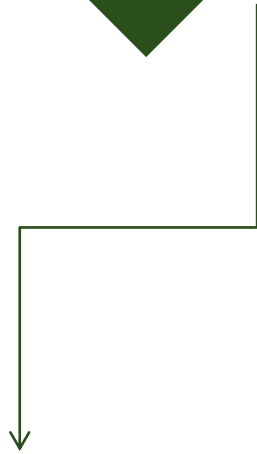
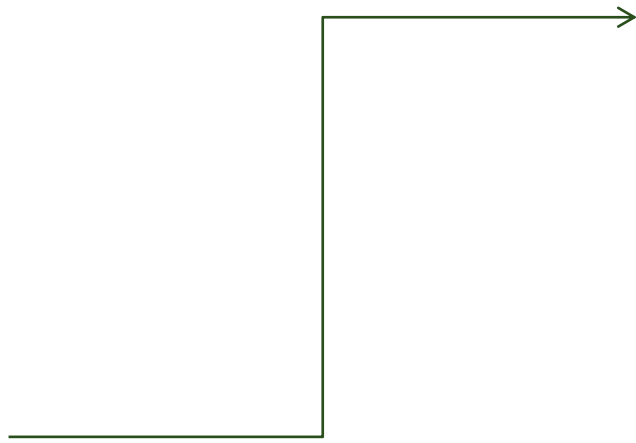
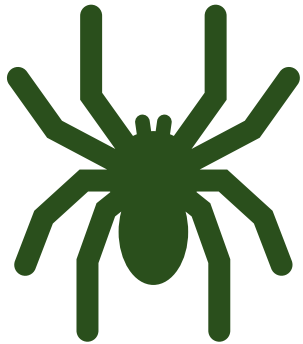
SYMBOLICKÉ LÉČENÍ

- ❖ Předpoklad: Mysl a tělo jsou propojené, mysl na tělo působí (placebo, nocebo efekt)
- ❖ Mysl silně neuspokojuje nahodilost.
 - Proč se to stalo zrovna mě? Zrovna teď?
- ❖ Příběh usouvztažňuje nemoc.
- ❖ Příběh dává nejen smysl minulosti, ale ovlivňuje i budoucnost.

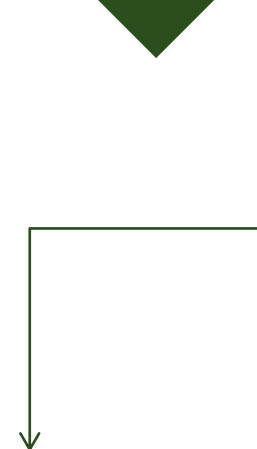
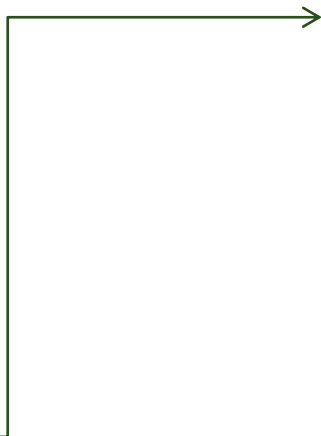
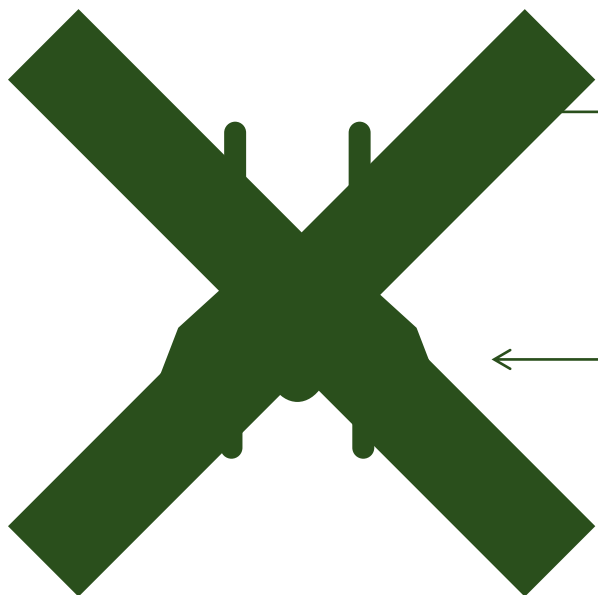
PŘÍPAD ARACHNOFOBIE

Šaman dál řekl E., že jí bylo dáno modrobílé světlo, podobné, jako dostal Frodo od Galadriel. Ještě v rámci léčebné seance s ní procvičoval, jak si ho má vizualizovat, představovat si, že je v ní, že ho může rozžehnout, že z něj může vytvořit ochranou kouli... Tyto techniky má cvičit a až se zas objeví nějaký pavouk a tak se (1) pomocí tohoto světla chránit, (2) vzpomenout si, že její strach je jen vzpomínka na něco, co už dnes neexistuje, protože konflikt mezi těmi dvěma rasami je už dávno uzavřený – vzali si ho na starost „Spravedliví“ – a má být

PŘÍPAD ARACHNOFOBIE



PŘÍPAD ARACHNOFOBIE



SYMBOLICKÉ LÉČENÍ

❖ Jak symbolické léčení funguje?

- Problém/nemoc převede a rozvine pomocí symbolů do příběhu, který dá pacientovi odpověď na příčinu nemoci (Proč se mi to stalo?)
- V tomto příběhu dojde k vyléčení.
- Pacient si aktualizuje toto vyléčení. (pomocí úkonů, předmětů...)

❖ Proč symbolické léčení funguje?

- Velmi komplexní a složitá odpověď.
- Léčí už jen to, že někdo léčí.
- Síla uzdravování.
- Symboly umí „obejít“ vědomé, racionální já a působí přímo na tělo.

POHLED KLIENTŮ

- ❖ Různorodé motivace – rozhodně ne vždy sdílený symbolický systém.
 - psychologizace
 - „pohádka“ (v kladném i pejorativním smyslu)
 - promluvy z duše
 - popis reality

- ❖ Léčba se odehrává i na fyzické úrovni přes fyzické zážitky.

RELAXACE/PÉČE

Informantka H. si moc pochvaluje pocit, že se o ní někdo stará. Že šamanka se vypravuje do jiného světa, řešit pro ni její problém. Váží si toho, že někdo pečuje jen a jen o ní. „Prostě v tu chvíli jí záleželo jen na mě a zajímala se jen o mě a to pro mě bylo wow.“

- ❖ Často už jen pocit, že nejste redukováni na svůj symptom (jak tomu často bývá při návštěvě doktora), má pro mnohé lidi nesmírnou hodnotu, která pomůže navázat pouto s léčitelem, a tak podpořit léčebný proces.

ÚLEVA/UJIŠTĚNÍ

Informantka M. měla před státnicemi, dvě malé děti a vážné problémy v manželství.

Několikrát se ze stresu nervově zhroutila. Vyhledala tedy šamanskou pomoc. Šaman jí však hned z kraje sezení vyvedl z míry ujištěním, že „Ti nahoře“ jí chrání, hlídají a chtějí, aby státnice zvládla. Že to „nemá řešit“, že státnice udělá. Jeho projev byl tak přesvědčivý, že klientka se uklidnila a odstátnicovala se samými jedničkami.

- ❖ Pokud se ujištění povede a klient si ho internalizuje a vnitřně se naladí na to, že se uzdraví nebo „to“ zvládne, může to kladně ovlivnit další průběh jeho problému/nemoci.

„ZVLÁŠTNÍ POCITY“

Informantka D. ležela během seance na zádech a šaman bubnoval. Najednou, jak šaman zrychloval rytmus, D. cítila, že ačkoli ležela na zádech, cítila, jako by ležela šikmo. Co víc, zažívala intenzivní pocit, že jí chybí pravá polovina těla, jako by „byla vykrojená.“

- ❖ Často jsou právě tyto „zvláštní pocity“ tím nejdůležitějším empirickým svědectvím, že se během léčby opravdu „něco stalo“. Tento zkušenostní aspekt během léčení je o to důležitější v společnostech, která nemá příliš sdílený symbolický systém (kosmologii).

VTIP

Informantka B. vypráví o svém myomu v děloze. Šaman B. řekl, že jí chybí část duše (později se ukázalo, že je to část jejího ženství) a tak tam ono uvolněné místo obsadila nějaká jiná entita. Tato neúplnost jí pak způsobila její zdravotní problémy. Už už chtěl šaman jít tuto entitu vyhnat, když najednou potkal skupinku jejích kamarádů. Problém se tak nečekaně vyřešil sám, protože kamarádi tuto entitu jednoduše přemluvili: „Hele, Pepo, pojd' s náma, vid'? Co tady budeš dělat, pojd' hele, jdeme na mejdlo.“ B. se směje, když mi to vypráví.

- ❖ Vtip je skvělá technika, kterou klient snáz přijme předkládaný příběh. Tím, že je to celé řečené v žertu, nemusí v sobě řešit, zda se to „doopravdy“ stalo – klasický rozpor skeptického člověka při šamanském léčení.

ŠAMANSKÁ LÉČBA - SHRNU TÍ

- ❖ Narativní linie: hledání příběhu nemoci (k silnému příběhu je potřeba sdílený symbolický systém)
- ❖ Fyzické prožití: úleva, ujištění, péče, relaxace, zvláštní pocity, následná aktualizace (upomínka léčby - talismany, vizualizační cvičení apod...)



**DĚKUJI VÁM ZA
POZORNOST!**

MGR. HELENA DYNDOVÁ

HELENA.DYNDOVA@GMAIL.COM