

MEDICÍNSKÝ PLURALISMUS V SUBSAHARSKÉ AFRICE (ZANZIBAR)

Mgr. Kamila Prokeš Axmannová



OBSAH HODINY

- ❖ Kdo jsem a jak jsem se dostala k výzkumné problematice, k výzkumu a tomuto tématu?
- ❖ Otázky a odpovědi k zadanému videu a textu.
- ❖ Příklady z výzkumu na Zanzibaru (lokální léčebné směry, medicínský pluralismus), konkrétní příklady léčitelů i klientů
- ❖ Medicínské systémy, medicínský pluralismus a medicínský synkretismus – stručný rozbor článku „Společné aspekty tradičního léčitelství v Africe“ (Kateřina Mildnerová) a videa o synkretismu medicínských systémů v JARu.

NĚCO MÁLO O MNĚ A JAK JSEM SE DOSTALA K VÝZKUMU ZVOLENÉHO TÉMATU.

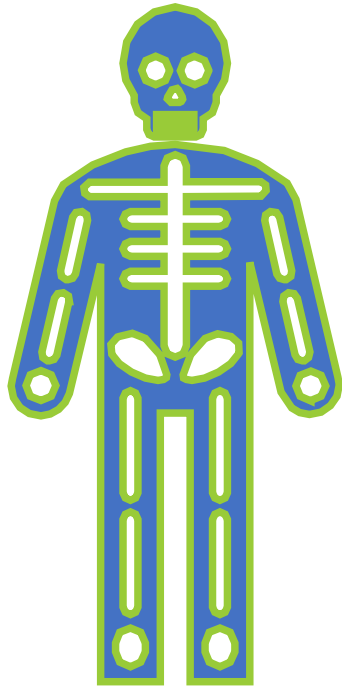
- ❖ Otec lékař a léčitel, prababička bylinkářka
- ❖ Spec.pedagogika
- ❖ Etnologie
- ❖ Kamerun: dobrovolnictví a výzkum
- ❖ Návrat – článek – doktorát
- ❖ Výzkum na Zanzibaru a v Tanzánii: téma sociokulturní konceptualizace albinismu v Tanzánii, lokální medicínské systémy



OTÁZKY A ODPOVĚDI K VIDEU A ČLÁNKU NA DNEŠNÍ HODINU

- ❖ video: In traditional South Africa healing from CNN
- ❖ text: Mildnerová, K., *Nástin společných aspektů tradičního léčitelství Bantuské oblasti*, 2008

...



❖ Co je medicínský pluralismus na příkladu zacházení se zdravím v rámci Subsaharské Afriky?

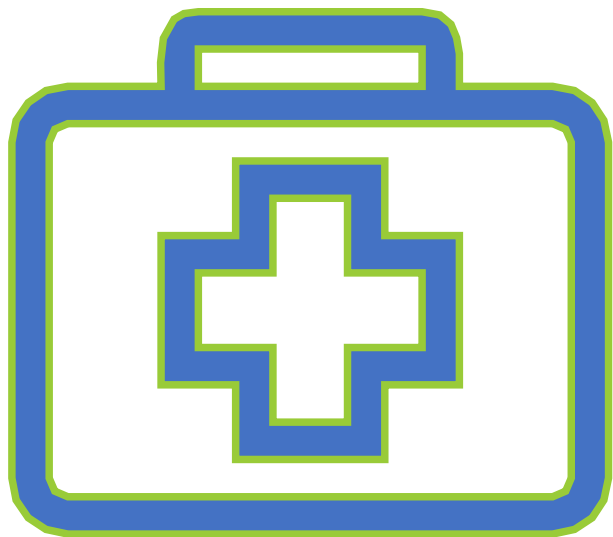
...



❖ Jaká je povaha nemoci v rámci popisovaného afrického léčitelství?

...

❖ Jaká je povaha léčby?

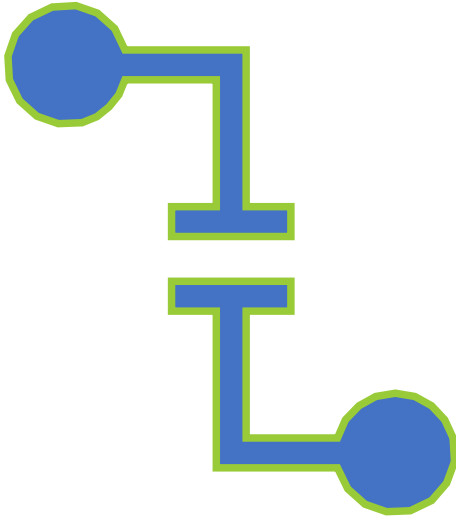


...

❖ Kdo se může stát léčitelem ?

...

❖ Jaký vztah je mezi léčeným a léčícím?





UVEDENÍ MED.PLURALISMU A SYNKRETISMU NA PŘÍKLADECH Z TERÉNNÍHO VÝZKUMU NA ZANZIBARU

- ❖ Medicínský pluralismus a synkretismu na Zanzibaru – obecně
- ❖ Způsob klasifikace a diagnostiky
- ❖ Příklady z praxe
- ❖ Stručná teorie

MEDICÍNSKÝ PLURALISMUS A SYNKRETISMUS A POPIS LÉČEBNÉ PRAXE NA ZANZIBARU

Výrazné změny v přístupu v průběhu historie

- ❖ období před kolonialismem – přirozený lokální řád, kosmologie: paralelní spirituální svět, který neviditelnou rukou ovládá svět hmotný, tento svět a bytosti z něj stojí za vším, co se děje v tom „našem“ hmotném světě
- ❖ doba kolonialismu – potlačení původního náboženství a kosmologie (barbarství), kristianizace, následně i islamizace
- ❖ postkoloniální období – podpora – ekonomické důvody, sociální stabilizační důvody, politické důvody

Léčebné směry na Zanzibaru

- ❖ západní medicína
- ❖ bylinkářství!!!
- ❖ tradiční léčitelé: kulty
- ❖ léčitelé propojující tradiční prvky i prvky pocházející z Arabského poloostrova či Indie (Kombe, Sufijské léčebné praktiky)
- ❖ duchovní představitelé (v opozici tomu stojí černá magie)

DIAGNOSTIKA

- ❖ Pokud nepominou, následuje **zjišťování jiných příčin nemoci** – útok čaroděje, trest předků, zkouška Allaha, posedlost duchem – jakým? cizorodým, zlým? sociálováným, domestikovaným? (kulty)
- ❖ **Diagnostika** probíhá tak, že nejdříve vyloučíme „běžné přirozené nemoci“



Dr. Madava

Ali

Pediatr

D'Aisha

**PŘÍKLADY LÉČITELŮ A JEJICH
PŘÍSTUPŮ K LÉČBĚ**

DR. MADAVA

Kombinuje západní medicínu, tradiční zanzibarské bylinkářství a zároveň čerpá informace o nemocech a jejich symptomech ze starých sufijských textů.

Jde tedy o med.synkretismus



LÉČITEL ALI

Tento léčitel kombinuje snad vše, co se dá. Komunikuje s duchy, využívá též znalosti ze sufijských textů, na odstranění symptomů využívá byliny. Označuje se též za lovce čarodějnic a odblokovává černou magii. K tomu používá i staré „tajné“ texty z Evropy a Ameriky. Využívá například i starou islámskou metodu Kombe.

„Využiji vše, co pomůže vyléčit nemocného člověka, který ke mně přijde. Čerpám ze všeho, co ke přijde.“

I zde jde o medicínský synkretismus.



„PEDIATR“

Tento léčitel sídlil ve velmi chudé centrální části ostrova. Zaměřoval se primárně na léčbu dětí. K tomu využíval znalostí svých předků o bylinách. Využíval výhradně byliny.

Jde tedy o jeden konkrétní léčebný směr.
(med.system)



LÉČITELKA D' AISHA

Tato léčitelka byla hlavní postavou Kibuki kultu. Komunikovala pravidelně s duchem Kibuki, který je na Zanzibaru socializovaný/domestikovaný, ale původně pochází z Komod (ostrov v Indonésii).

D' Aisha léčí způsobem, že nechá tohoto ducha do sebe vpustit a vyjednává s ním. Pokud tento duch posedne jiné lidi, mají typické symptomy posedlosti a jejich rodina k ní přijde, aby klienta zbavila tohoto ducha. Musí se s ním jednat velmi opatrně, jelikož je tak trochu panovačný a má rád alkohol a cigarety. (podmínka pro přijetí k sezení).

Zde jde o jeden konkrétní směr.





PŘÍSTUP K LÉČBĚ Z POHLEDU KLIENTA

Suleiman

Hamsa Ausyi

Salima

Simin

Mr. Nassor

SULEIMAN

Suleiman měl velké problémy se trávením a vylučováním. Trpěl velkými bolestmi.

Diagnóza z pohledu západní medicíny: chronický zánět tlustého střeva.

Nejprve využíval západní medicínu. Ta nezabírala a byla moc drahá. Hodně se zadlužil a bylo mu ještě hůře.

Následně začal chodit k léčiteli, který praktikoval pouze bylinnou léčbu. Ta zabrala a byla mnohonásobně levnější. Konkrétně mu prý zabrala bylina 30diseases tree (neem/nimba)



HAMSA AUSYI

Hamsa byl náš hlavní informátor.

Když se u něho objevily jakékoliv nemoci či u jeho dětí, preferoval spíše duchovní léčbu. Využíval k léčbě pomoc od duchovních představitelů jeho náboženské/muslimské obce popřípadě západní medicínu. Záleželo na charakteru nemoci.

Zranění syna řešil převážně v nemocnici. Jinak preferoval hlavně modlitby a částečně používal i byliny.

Jeho žena pocházela z jiného sociokulturního regionu a využívala tudíž i jiné léčebné směry. (viz.)



SALIMA

Salima žena Hamsy pocházela z Ománu (vysvětlit kontext – kulturné, politicky a náboženské propojení zanzibaru a Ománu)

Uhrnutí – musela jít se svojí sestrou za léčitelem, který odblokoval tento útok čarodějnice.

Jinak využívá modlitby, bylinnou léčbu, možnosti západní medicíny, ale i ajurvědu. (kulturní propojení) Intenzivně věří i v posedlost duchy. Tento svět vnímá jako paralelu toho našeho.



SIMIN

Dlouhou dobu se léčila z neplodnosti. Využila veškerou škálu nabízených léčebných služeb (západní medicína, bylinná léčba, spirituální léčitelé, léčitelé, kteří se zaměřovali na odvrácení útoku čarodějů/čarodějnic) Do teď přesně neví, co ji pomohlo, ale nakonec se svého potomka dočkala.



MR. NASSOR

Mr. Nassor měl velké problémy s pohybovým ústrojím. Jako malý prodělal infekční obrnu. (diagnóza západní medicíny)

Na bolest používal byliny, modlitby, ale i léky tlumící bolest z lékárny a každý rok jezdil do Indie do Ajurvédských center (Kerala/Goja) pro uvolnění spasmů (svalů).



POVAHA NEMOCI

Klasifikace nemoci:

Členění nemocí dle kauzality – kulturně podmíněná klasifikace nemocí

- ❖ nemoci způsobené duchem (posedlost duchem)
- ❖ nemoci způsobené člověkem (čarodějnictví – „africká nemoc“)
- ❖ nemoci způsobené bohem - (přirozená nemoc)

Nejprve **symptomatická léčba** (u bylinkáře či v nemocnici), pokud nemoc neustupuje, příčina nemoci se posouvá do **roviny etiologické** (intervence nadpřirozených sil, návštěva léčitele - věštce, vykonání léčebných rituálů)

...

Diagnostika nemoci:

1) Vyloučení či potvrzení „**přirozené nemoci**“ (nemoc od Boha – prostě tak to je, není zjevná příčina)

2) Odhalování skrytých sil, jež za problémem stojí –

NEMOC ZPŮSOBENÁ POSEDLOSTÍ DUCHEM

- ❖ **Posedlost duchem pojmenovaným, tzv. Socializovaným (liminální fáze)**
- ❖ **Nebo o posednutí těla neznámým, nebezpečným, zlým duchem → exorcismus neboli vymýtání ducha, neutralizace, kontra-magie, vakcinace, smíření...**

NEMOC JAKO
TREST
PŘEDKŮ/BOHA
(ZKOUŠKA OD
ALLÁHA)

- ❖ **Za porušení společenského řádu, norem**
- ❖ Každá společnost si vytvoří určitý *model fungování*, který řeší v té dané společnosti určité společenské nesrovnalosti na úrovni sociální, ekonomické, politické či náboženské.

NEMOC ZPŮSOBENÁ ČLOVĚKEM: ÚTOK ČARODĚJE

- ❖ *Náhlý nevysvětlitelný sled událostí, které by například západní pozorovatel interpretoval v neutrálních kategoriích jako smůla, náhoda..*
- ❖ *Kolektivní zkušenosti z dob kolonialismu (únos čarodějem na plantáže, musí tam celou noc pracovat, jsou vysílení) jsou transformovány do religiózní představy..odraz, stejně tak je to u všech změn. Různá spektra, skupiny a kulty duchů zrcadlí často reálné vztahy ve společnosti (viz Masajové x svahilci a jejich duchové – „dorobo“, ale uznávají je)*
- ❖ *Hledání viníka a jeho potrestání má jasně daná pravidla, je tzv. **společenským konsenzem**, představuje **alegorickou formu katarze sociálního konfliktu daného napjatými soc. vztahy**. (ventil abreakce skupiny, psychoterapie)*

KDO SE MŮŽE STÁT LÉČITELEM?

- ❖ **získá léčitel dědičně**
- ❖ **skrze léčitelský syndrom, tzv. posedlost duchem === tradiční společnost, společnost v průběhu výrazných změn (společenských, politických, náboženských)**
- ❖ **samozvaní léčitelé**

SPOLEČNÉ ASPEKTY TRADIČNÍHO LÉČITELSTVÍ V AFRICE

(info viz. Text Kateřiny Mildnerové zadaný na tuto přednášku)

Léčitelství v Africe - součástí širšího náboženského kontextu

Nemoc - *vždy chápána jako komplexně v jejím kosmologickém a sociálním rozměru* – není konceptualizovaná pouze jako narušení fyzické a psychické integrity člověka, ale představuje v nejširším slova smyslu neštěstí, utrpení, násilí, zlo (extrém smrt)

Příčina nemoci – *vždy externí povaha* spojována s konkrétní agresí a záměrem

Zlo – *vždy personifikováno*, spojeno se záškodným působením magické síly buď konkrétní osoby – čaroděje či s pomocí intervencí neviditelných mocností, duchů, předků či božstev

=> *„magická kauzalita“*(?), není však jedinou příčinou nemoci, záleží na symptomech, sociálních okolnostech jejího vzniku a především na její *interpretaci* ze strany *léčitele a pacienta*.

Diagnóza – plus interpretace příčin nemoci formou věštění, komunikace s duchy, zjevení ve snech, posedlosti duchem a jiných technik se zabývá tradiční léčitel „ngoma“ ordinaci zvané „kilinge“

❖ Pacient má ***několik možností volby***, libovolně se pohybuje v rámci nabízených medicínských služeb a tudíž si sám konstruuje svojí medicínskou realitu.

❖!! – možnost využití některých zdrojů je omezená
(Tanzanie 1 lékař/30.000 pacientů. 1 léčitel/500 pacientů)

...

❖ ***Vztah léčeného a léčícího***: Důležitou roli hraje ***společné interpretace*** neboli společné pátrání po významu nemoci, hledání optimální diagnózy a efektivní léčby, jak pacient, tak léčitel využívají jim ***dostupné kulturní a sociální zdroje***
→ ***Diagnóza, léčba i prevence jsou tudíž z pohledu antropologie kulturně a sociálně specifické.***

❖ Každá oblast však sdílí ***stejný kulturní fond***, z kterého čerpá. Ten byl formován díky stejnému jazyku, stejné historické zkušenosti, která byla kolektivně sdílena a předávána. A stejně tak docházelo k vzájemnému ovlivňování.

SPOLEČNÉ RYSY BANTUSKÉ A SVAHILSKÉ OBLASTI

Magicko-náboženské praktiky a rituální praxe, založená na přesně formalizovaných postupech symbolického jednání, při kterých se využívají kombinace různých technik, jako jsou (vše je součástí léčebné praxe):

- ❖ magická zaříkadla,
- ❖ využívání posvátných bylin, kůry a kořenů,
- ❖ komunikace s duchy zemřelých předků,
- ❖ věštění,
- ❖ analýza snů (též velmi důležité) – kulturně specifické
- ❖ obětování zvířat, mlodary, úlitby předkům
- ❖ manipulace s rituálními předměty

DĚKUJI ZA POZORNOST

