



## II. DULA II

Počátky koloniálního umění

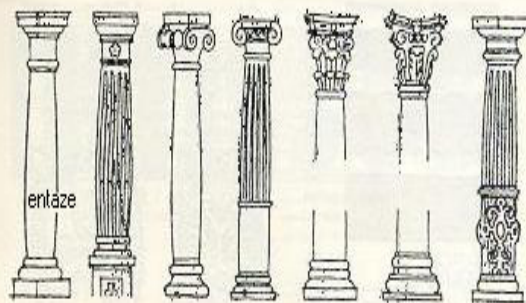
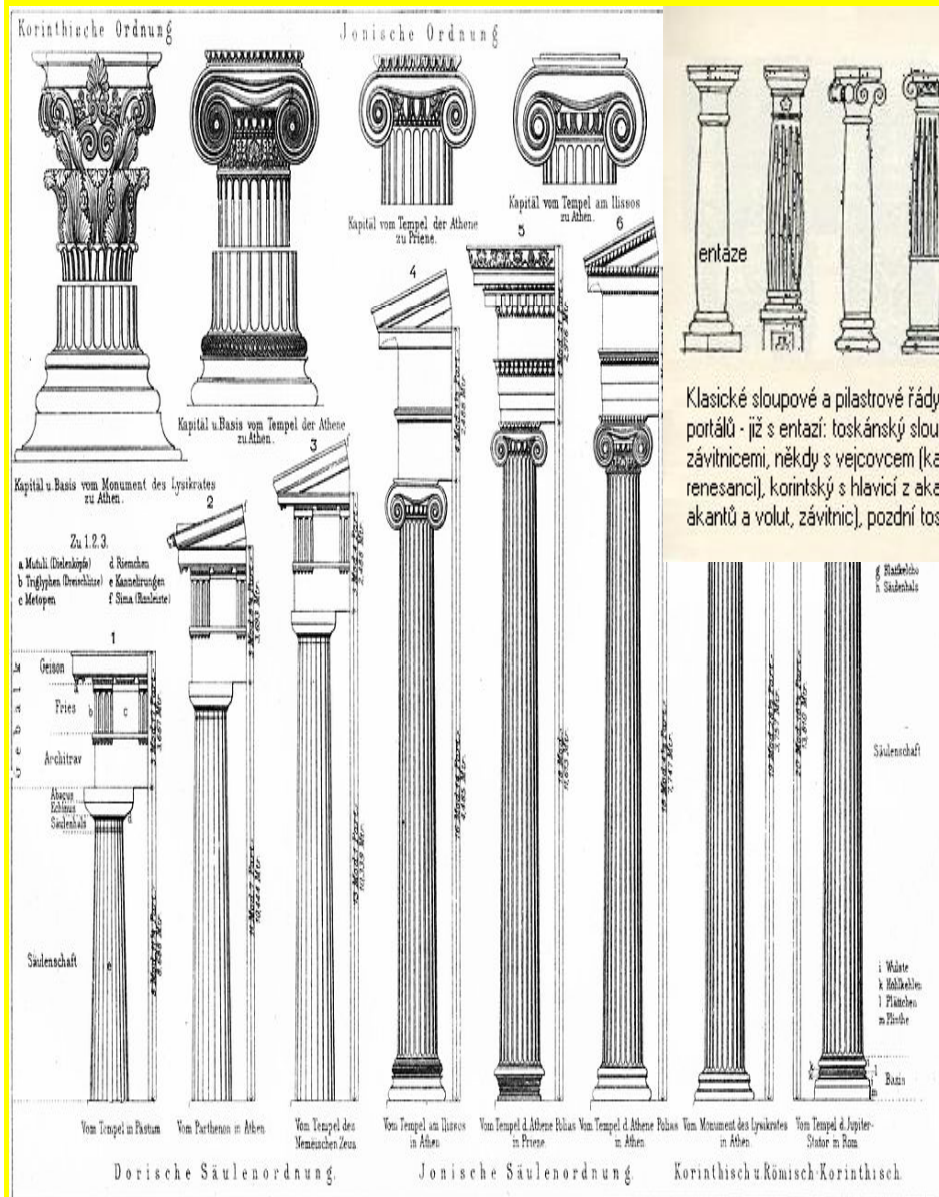
# EXKURZ – dějiny LA v 17. století

- Začátek 17. století - Španělsko se ocitá na vrcholu moci, období tzv. španělského míru (1598–1621)/třicetiletá válka (1618–1648).
- V 17. století pak Habsburkové přišli o velkou část své rozlehlé říše:
  - za Filipa III. (1598–1621) Nizozemí
  - za Filipa IV. (1621–1665) Portugalsko a část Antil (Britové a Francouzi)
- Poslední Habsburk na španělském trůně Karel II. (1665) byl slabomyslný a spolu s ním vymřela v roce 1700 španělská větev Habsburků.

# Charakteristika latinskoamerického umění

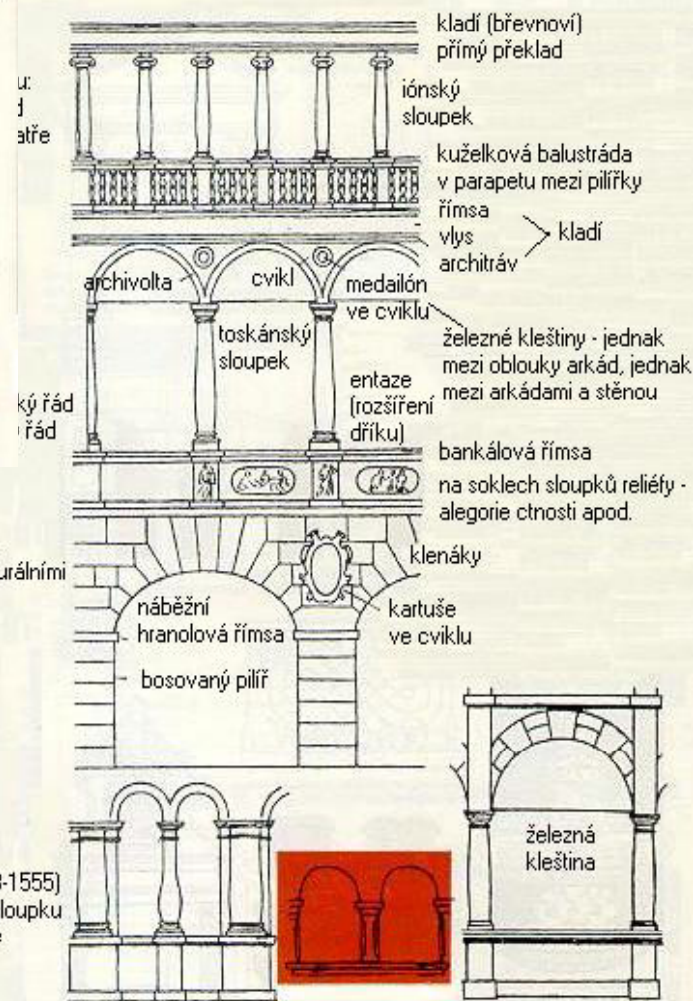
- Těžba drahých kovů – Baroko → velká umělecká centra v okolí dolů: Nové Španělsko (Zacatecas, Guanajato, Taxco), Místokrálovství Peru (Potosí v dnešní Bolívii), Brazílie (Ouro Preto)
- Rozdíly mezi Š/P uměním.
- Německý vliv je patrný v JA a na SV Brazílie
- Postoj Církve – Nový svět jako nová příležitost
  - Nedostatek evropských řemeslníků → přejímání indiánských uměleckých forem a technik
  - Rozdíly mezi řádovou (misie, tendence ke strohosti) a světskou církví (zdobnost, drahé materiály)
- Přejímání dom. technik a materiálů:
  - Zemětřesení
  - Nedostatek materiálu používaného standardně v E
  - Ventilace (tropy)
- Domorodé techniky a vkus přirozeně přetrvávají a v koloniálním umění se projevují s různou intenzitou → mísení evropských a domorodých forem a technik
  - MA a Peru: stavební dělníci I či mesticové (řada zedníků se vyučila ještě v předkolumbovských dobách, např. Zapotékové či Aymarové)
  - Brazílie: černoši a mulati
  - V dekoru v interiéru i exteriéru se objevuje domorodá flora a fauna, jakož i samotní Indiáni
  - Důraz na ornament a plošnost/pro Evropu je typická plasticita

# EXKURZ – renesanční architektura



Klasické sloupové a pilastrové řády 16. stol. a poč. 17. stol. - u arkád i portálů - již s entazí: toskánský sloupek a pilaster, iónské sloupky s typickými závitnicemi, někdy s vejcovcem (kanelury má u nás až v pozdní renesanci), korintský s hlavicí z akantových listů, kompozitní (spojení akantů a volut, závitnic), pozdní toskánský

## E. OTEVŘENÉ - OBVYKLE DO NÁDVOŘÍ - ARKÁDAMI



v parapetech oválné výplně s reliéfními figurálními výjevy (alegorickými, mytologickými apod.)

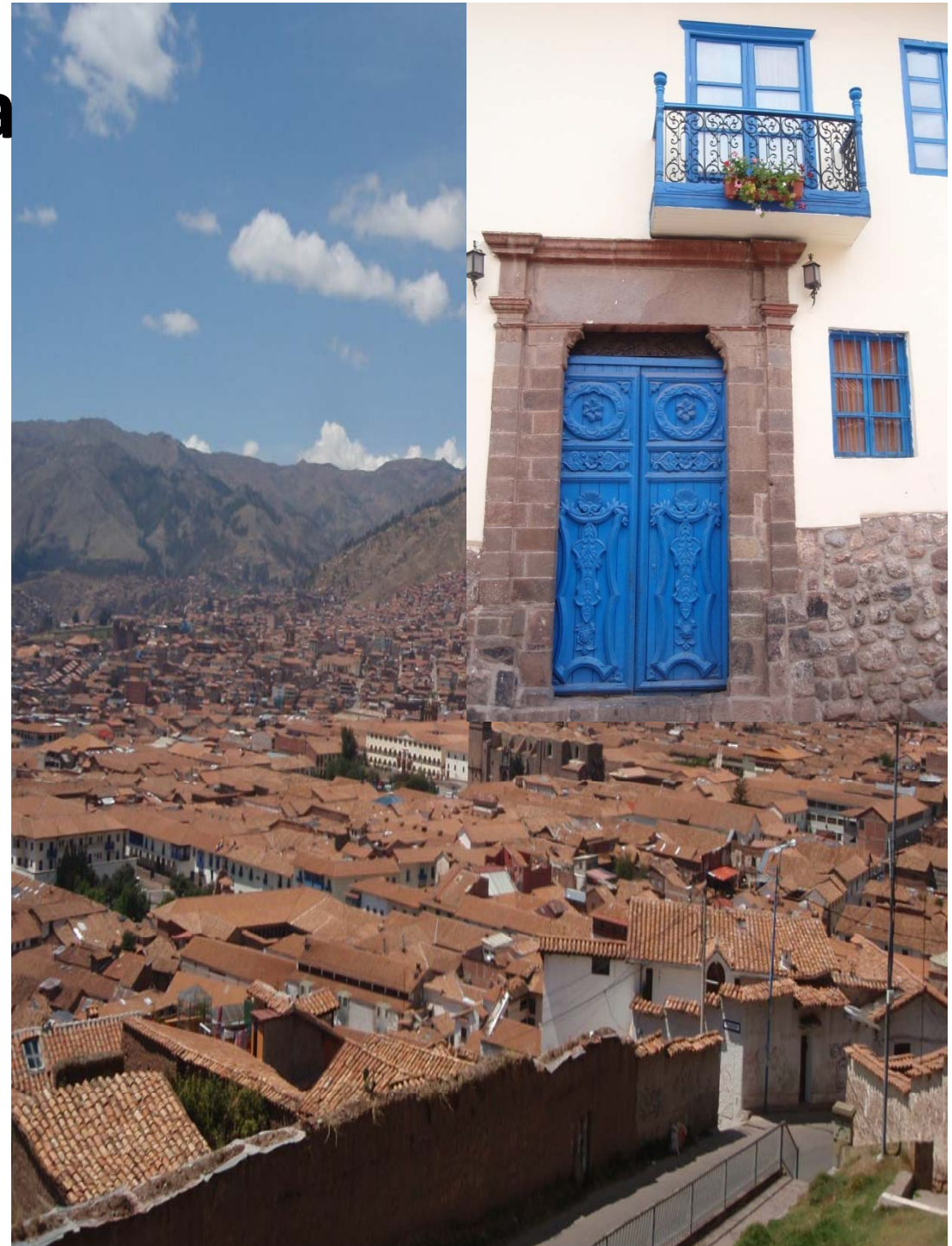
Mělník - zámek (1553-1555) sdužené arkády na sloupku se střídají s pilířem se čtvrtsloupkem

Frýdlant - hrad (16. stol.) arkády na okoseném pilířku

Velké Losiny (1570-1589) nad toskánskými sloupky liseny, archivoltu člení výrazně klénáky

# Architektura Cuzca

- Cuzco:
  - bývalé hlavní město incké říše „Tahuantinsuyo“
  - Přesto se zde setkáme s I prvky méně než např. v oblastech v okolí jezera Titicaca či v Arequipě
  - Cuzco je místem Š vlivu
- Město 2 úrovně:
  - Předkolumbovské základy
  - španělské domy se zářivě bílou omítkou a cihlově červenou střechou



- Přesto se zde vyvinul regionální „cuzký“ styl:
  - Užití inckých prvků
  - Velikost a mohutnost staveb
  - Andezit: tmavý kámen
  - Dřevěné desky s řezbami v mudéjářském stylu



Př. Apsida kostela Snato Domingo, Cuzco, Peru.

- Klášter a klášterní kostel La Merced
  - fasáda ze 17. století, pozdní R
  - věž (1675)



# Sekularizace a katedrály

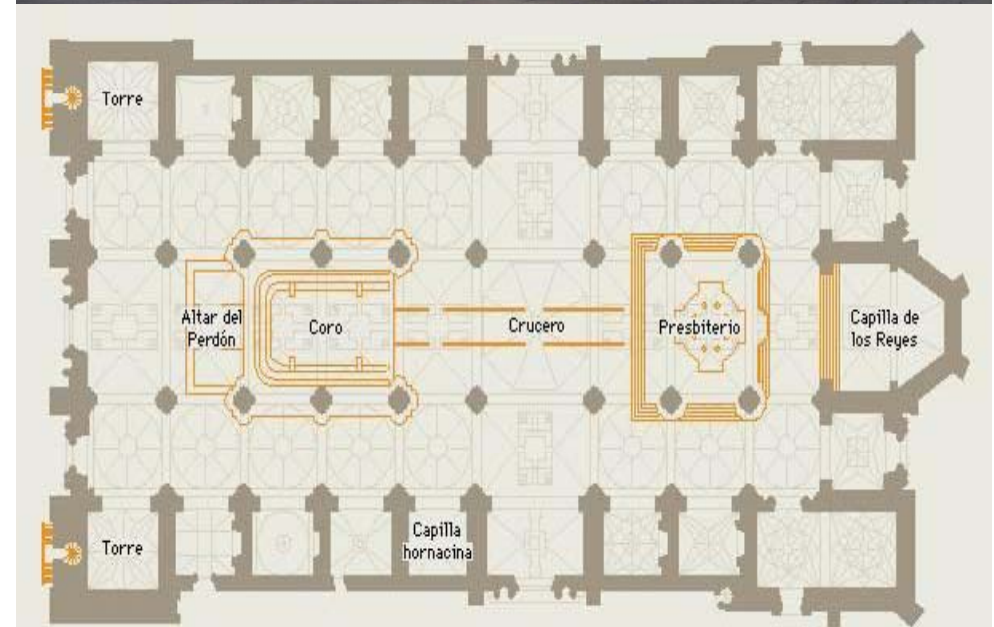
- Po roce 1560 dochází k sekularizaci:
  - Do tohoto roku bylo úkolem ŠK propagovat křesťanství a šířit víru v něj
  - Končí stavební boom ŘC (jejich úkol evangelizovat I již skončil)
  - K moci přichází světská církev, jejíž představitelé přebírají kláštery do své správy - farnosti
  - V roce 1585 je sekularizace náboženství vyhlášena
- Stavitel:
  - města zakládají biskupství, což si vyžaduje stavbu katedrál
    - Vznikají katedrály nové
    - Přestavují se klášterní kostely
    - Většina katedrál je založena v 16. století, ale jejich stavba z důvodů finanční náročnosti pokračuje až do začátku 19. století
    - Stavba je financována systémem třetin:
      - ŠK
      - Š
      - I
    - Protesty ze stran ŘC, I, C a E
- Spojena s Bourbony:
  - Filip II a jeho architektu Francisco Becerra
  - Vliv španělských katedrál (Valladolid, Salamanca, Sevilla).





# Metropolitní katedrála

- Pozemek:
  - 110 x 55 m v místě okrsku bývalého hlavního chrámu Templo Mayor
- Stavba:
  - Indiánské stavební techniky:
    - Nepevné podloží, sesuvy, voda
- Architektura:
  - Původní stavba má půdorys bazilikální
  - V roce 1563 položen základní kámen nové katedrály
  - Stavba o pravoúhlém půdorysu se 4 věžemi a polygonální hlavní kaplí, která vystupuje z bloku stavby
  - 3 loď plus 2 s bočními kaplemi
  - 6 portálů (2 vpředu, 2 v křížení a 2 vzadu)
  - Hlavní loď zaklenutá valenou klenbou s lunetami (osvětlení), vedlejší lodi plackovou klenbou a nad křížením kupole
- Výstavba:
  - 250 let
- Architekt:
  - Claudio de Arciniega
  - 18. století: mxickým arch. José Damián Ortiz de Castro dokončuje průčelí a věže





Př. Katedrála v Méridě, Yucatan,



Př. Katedrála v Oaxace.

# Kolumbie



Př. Katedrála v Tunja, Kolumbie.

Př. Katedrála v Jaénu, \*1540



Př. Katedrála v Puebla, Mexiko.

# Peru

- **Becerra:**
  - 1573 přijíždí Becerra spolu s místokrálem Martínem Enríquezem de Almansa do Mexika
  - 1581 Enríquez je přeložen do Limy a Becerra odjíždí spolu s ním, kde navrhuje 2 nejdůležitější katedrály v JA:
    - Katedrála v Limě
    - Katedrála v Cuzcu
  - 1605 Becerra umírá
  - Charakteristika: zavádí v A španělský tzv. krabicový kostel



Př. Katedrála v Limě, Peru, cca 1572.



Př. Kaderála v Cuzcu, Peru.

# První Evropští umělci

- Většina obrazů z 16. století je evropského původu
- **Od 2. ½. 16. stol. Se projevuje vliv umělců přicházejících z E**
- Přicházejí v 2. ½ 16. století:
  - 1538: **Cristóbal de Quesada** (1535-1550)
  - 1566: Simon Pereyns → počátek **malby oltářů** (Cuernavaca, Malinalco, Huejotzingo)
  - ½ 16. století Alonso de Narváez přichází do Bogoty
  - 1587 Italský malíř Angelino Medoro pracuje v Tunja a poté v Limě
- Do Ameriky připlouvají nejenom umělci, ale také architekti a řemeslníci
- Spolu s příchodem E umělců dochází k institucionalizaci uměleckých řemesel a umění jako takového:
  - jsou zakládány umělecké školy a cechy
  - Sekularizace
  - Snaha omezovat konkurenční indiánskou produkci

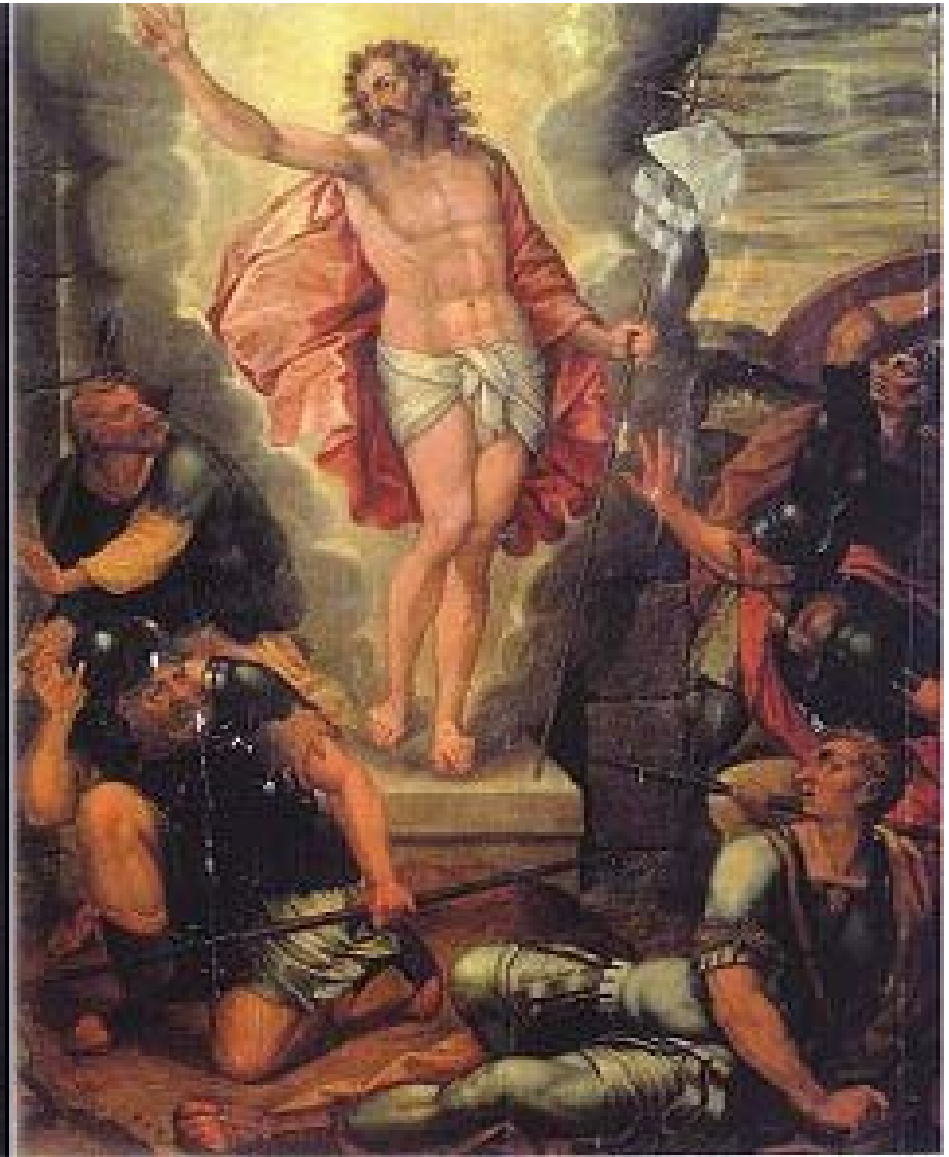
Př. *Virgen de la Conquista del Estandarte o Pendón de Hernán Cortés*.  
Museo del Castillo de Chapultepec, Cdad. de México, D.F



# Simon Pereyns



Př. *San Cristóbal*.



Př. La Resurrección. Retablo mayor .Ilesia de San Miguel, Huejotzingo, Puebla.



# Oltářová malba – Oltář archanděla Michaela, Huejotzingo México



Simon Peyrens  
Pedro de Requena



# Počátky koloniální malířství

- Vliv :
  - umělci španělské sevillské školy (Juan Valdés Leal, Juan de las Roelas či Francisco Herrera),
  - Španělští mistři Bartolomé Esteban Murillo (1618-1682) či Francisco de Zurbarán (1598-1664)
- Zurbarán :
  - Od konce 30. let 17. století se věnuje produkci pro A trh
  - Zavedl do LA **tenebrismus** neboli temnosvit



# Malířství NŠ

- Zakladatel: **Simon Pereyngs**
- Pod vlivem E/nevznikly zde žádné mestické umělecké školy /mestický vliv se v M projevuje především v architektuře a jejím dekoru
- Několik období:
  - I. Období: manýrismus (1600-1630)
  - II. Období: tenebrismus ( )
- Představitelé: zakladatelé významných uměleckých dynastií Mexika
  - Baltasar de Echave Orio
  - a jeho žák Luis Juárez
- Vliv:
  - sevillská škola
  - Zejména Alonso Vázquez a pro jeho dílo příznačný **mysticismus**



Alonso Vázquez, *Neposkvrněné početí Panny Marie*.

- **Luis Juárez**

- Rád používá *sfumato*, aby vytvářil dojem hloubky a zářivé barvy
- Jeho oblíbeným námětem jsou anděličkové



- **Baltasar de Echave Orio:**



## II. Období: 1630-1700

- Ve znamení **tenebrismu**
- Představitelé:
  - José Juárez (syn Luise Juáreze)
  - Baltasar de Echave Ibía (syn malíře Baltasara de Echave Orio kreol) zvaný *El Echave de los Azules*
  - Baltasar de Echave Rioja (vnuk Baltasara de Echave Orio)



Baltasar de Echave Rioja. *Kladení Krista do hrobu.*



Baltasar de Echave Ibia. *Inmaculata Concepción*. Academia de San Carlos. México, D.F.

# Malířství Guatemaly

- Po celé koloniální období zůstalo malířství Stř. A pod vlivem španělské malby
  - Vliv malíře Zurbarána jak skrze jeho obrazy, tak skrze žáky
  - Např. guatemalský malíř Antonio de Montúfar po sobě zanechal nedokončený patiový cyklus na plátně očividně inspirovaným Zurbaránovým dílem

*Př. Cyklus ze života sv. Františka z Assisi. Olej na plátně. 1628. 107.95 × 87.63 cm. Los Angeles County Museum of Art.*



# Místokrálovství Peru

- ½ 16. století Alonso de Narváez (\*okolí Sevilly) přichází do Bogoty
- 1587 Italský malíř Angelino Medoro pracuje v Tunja a poté v Limě
- Spolu s jejich příchodem jsou zakládány malířské školy, cechy atp., kt. ovlivní podobu koloniálního umění
  - 1534 \* Quito, F zakládají první školu v JA sloužící k výuce výtvarných umění a řemesel, vlámsští misionáři brá Pedro Gosseal a Jodoco Ricke (zedníci, tesaři, kováři, kameníci, malíři a hudebníci)





## Quitská umělecká škola

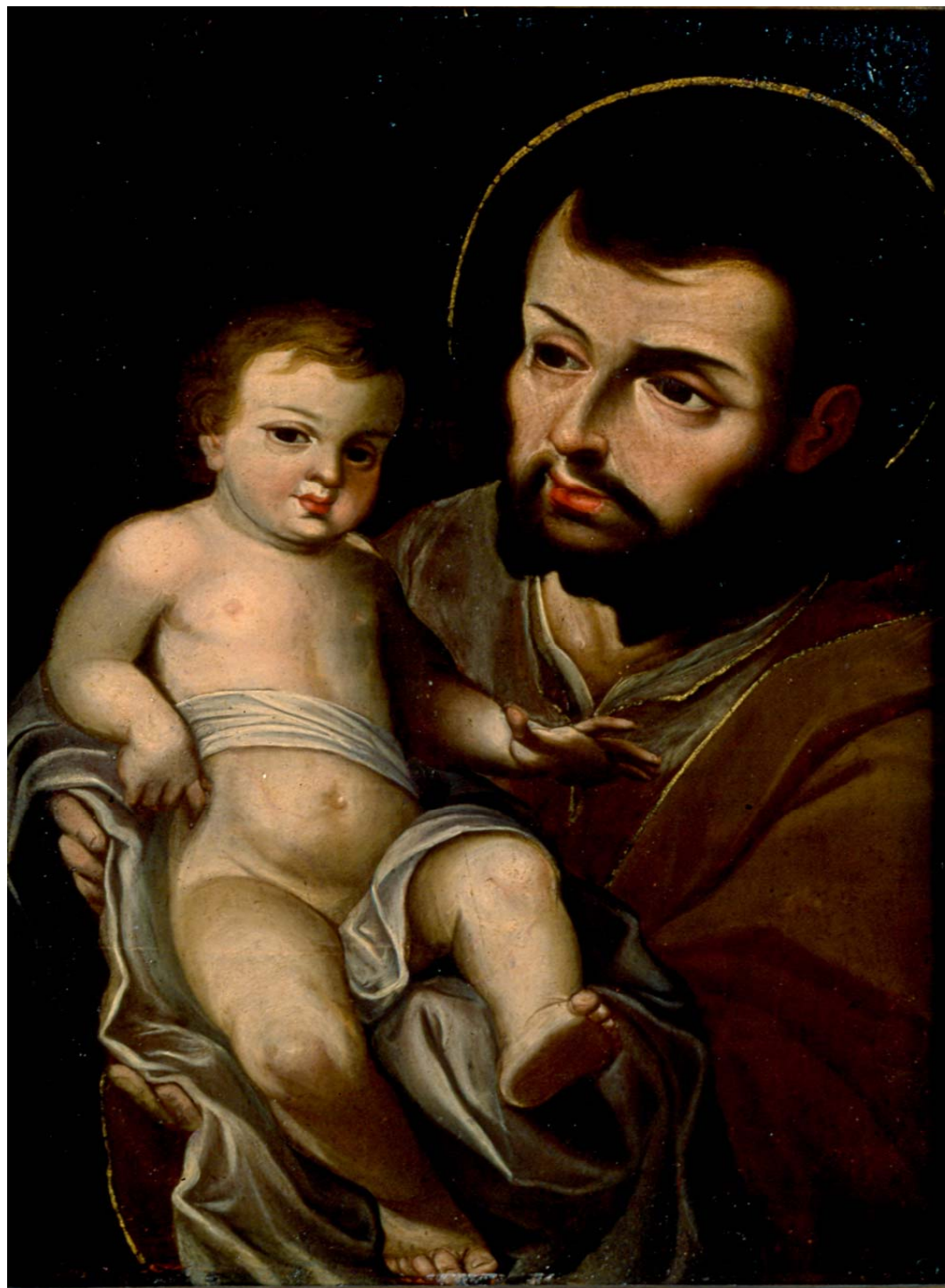
- 17.-18. století, spíše evropské
  - Evropské vzory v podobě importovaných rytin a pláten
- **Quitská škola: založil** bratr Pedro Bedón (\* 1556 Quito), lokální malířský styl vycházející z římské školy/malby
- 2. ½ 16. století: do Quita přicházejí šp. umělci - sochař Digeo de Robles, malíř Luis de Ribera,\* školu, vytvářejí vzory
- Představitelé
  - Bratr Pedro Bedón
  - Miguel de Santiago



Př. Miguel de Santiago. *Milagro de la Virgen de Guápulo* (1657).

## Gregorio Vázquez de Arce y Ceballos

- ½ 17. století
- Bogotá
- Předběhl svou dobu, v době manýristických obrazů, jež se měly především zalíbit publiku, maloval nesmířlivě realistické obrazy
- Jeden z největších umělců koloniální LA
- Považován ze největšího kolumbijského malíře koloniálního období.

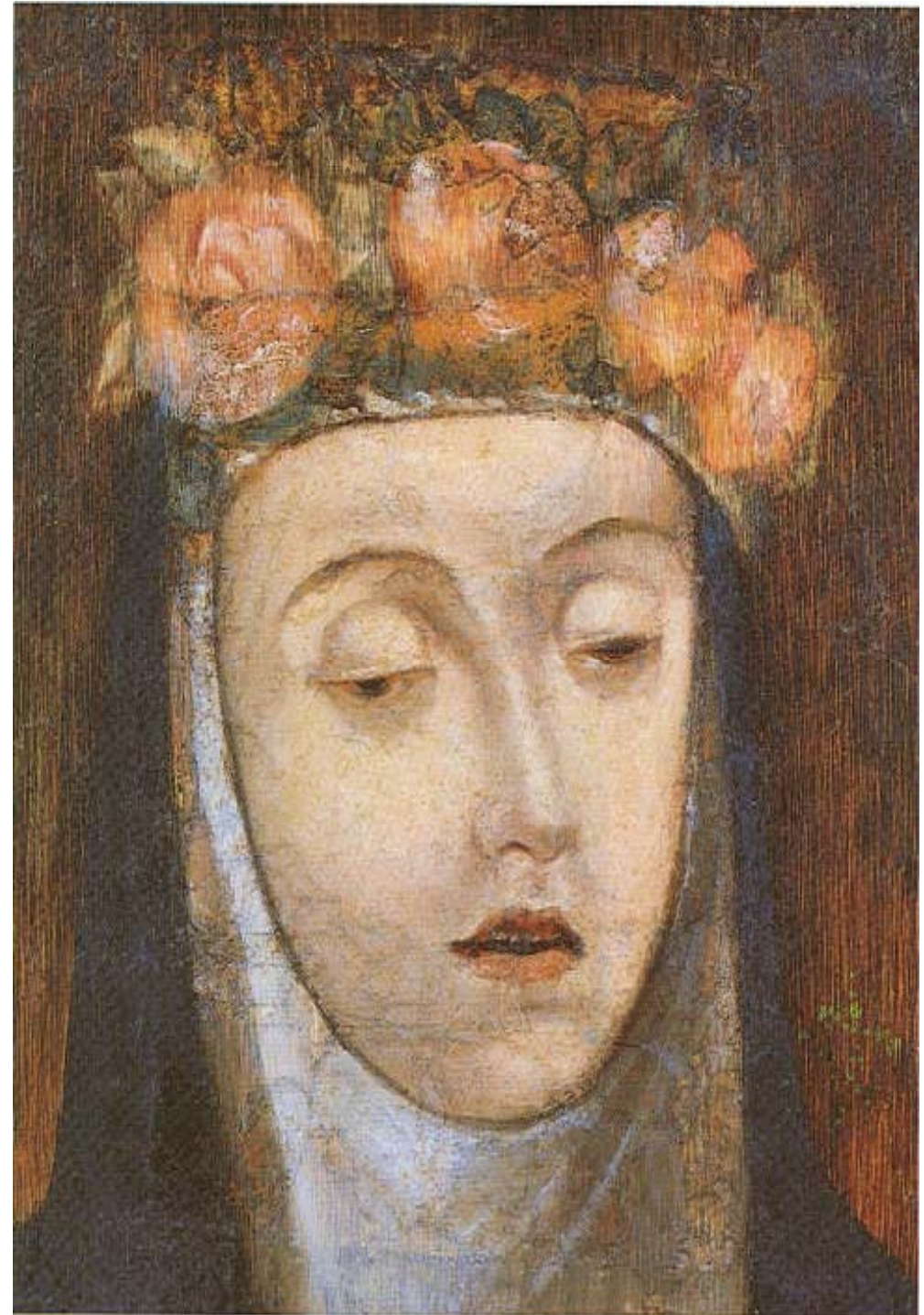






# Malířství Peru

- 2 tendence:
  - 1) tvorba španělských sídelních měst, (Lima,) vycházela z evropské tvorby,
  - 2) Indiány osídlených oblastech Horního Peru vznikaly unikátní mestické školy,
- Malířství Limy nevybočuje ze španělské tradice, čerpá ze španělské sevillské školy.
- V 17. století přicházela do Limy řada E umělců, zejména Italové:
  - Angelino Medoro známý jako Říman, přišel v roce 1600
  - Mateo Pérez de Alesio
- V 17. století se v Limě zrodil kult sv. Růženy Limské a jiných světců (mezi nimi sv. František Solano a Martin de Porres), kteří byli později uctíváni po celé Latinské Americe.



Angelino Medoro, *Santa Rosa de Lima*.



**Angelino Medoro**



**Mateo Pérez de Alesio**

# Mestické um. školy

- Charakteristický znak:
  - synkretismus E a domorodých forem
  - nábožensko-didaktické, korporátní, a tudíž anonymní umění
  - lidové umění čerpalo ze španělského středověku a soudobých vlámských, německých a italských rytin a z mestické obrazotvornosti



# Cuzská umělecká škola

- V Cuzcu se zformovala vlastní malířská škola:
  - Anonymní křesťanské umění
  - Technika: peruánská modifikace tradiční andaluské T – důležité postavy (světci a členové svaté rodiny) jsou zobrazeny ve světlých tónech na zlatém pozadí, bez modelace; světci jsou často oblečeni do dobových slavnostních oděvů
  - Nejčastější téma: sv. Trojice



Př. Anonym. „Escuela de Cuzco“. Svatá rodina. Olej na látce. 18.století. Peru.



## Diego Quispe Tito (1611-1681)

- Představitelé:
- Andský I malíř
  - Kombinuje zářivé barvy se symbolikou světa Inků
  - Nejčastěji maloval přesné kopie evropských rytin, které byly mezi jeho klientelou velmi oblíbené



*Př. Panna Marie zachraňuje duše z očištky.* Brooklyn Muzeum.  
17. století.

# Umělecká škola Potosí

- Školy ostatních vysokohorských měst (Potosí, Chuquisaca) jsou podobné co do námětů i techniky
- Tato umělecká škola se od cuzské liší:
  - větší primitivismus
  - rigidnost forem
  - bohatostí narativních prvků

Př. Anonym, *Panna Marie z Potosí „La Virgen del Cerro“*, Potoská malířská škola, 17. století. Olej na plátně. Museo de la Casa de Moneda en Potosí – Bolivia.



# Melchor Pérez Holguín: (1660-1732), Cochabamba

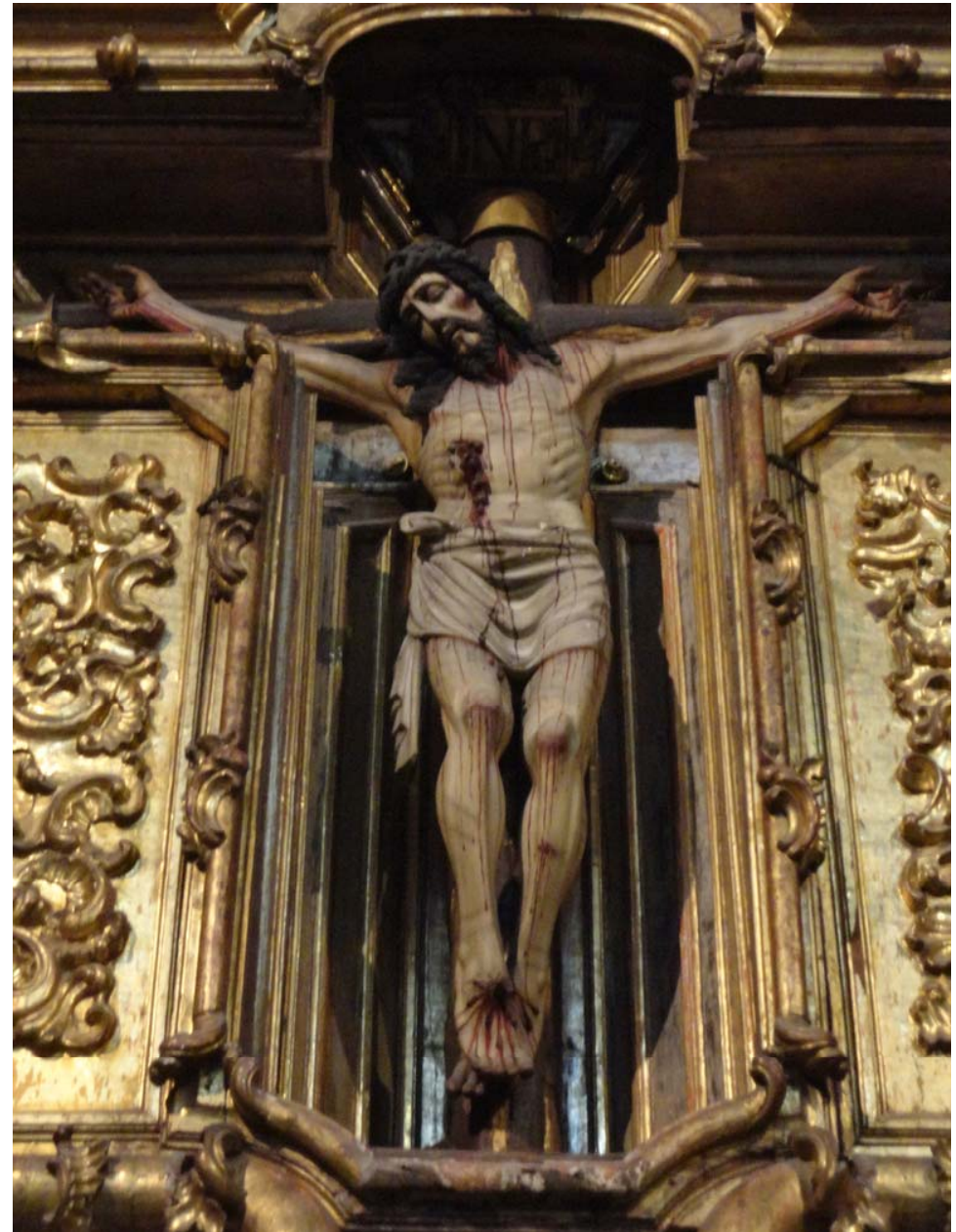


Př. Příchod arcibiskupa Morcilla do Potosí. 1718. Muzeum Ameriky, Madrid



# Počátky koloniálního sochařství

- Od 16. století se sochařství uplatňuje zjm. v náboženském umění:
  - V architektuře (fasády kostelů a kaplí)
  - Ve výzdobě oltářů, výroba chórových a kostelních lavic
- Od druhé poloviny 16. století se v sochařství ohlašuje manýrismus
- Technika zpracování: tesání, sádra, stříbření, zlacení a konečně glazura; následně uplatňovány techniky:
  - **Estofado** (ze šp. Estofa - látka): španělská polychromie 16. století, která se liší konečnou úpravou (pomocí speciálního rydla se odstraní vrstva barvy zpět na zlatý podklad)
  - **Encarnado**: realistická polychromie (zbarvení tváří a údů)



# Sochařství v NŠ

- V 17. století převážně anonymní
- lidové sochařství:
  - nízký reliéf
  - „tremendismo“
  - Domorodé techniky
- Výrazným projevem řezbářské práce tohoto období jsou oltáře:
  - klášterní kostel v Huejotzingu, Xochimilcu či Tlalmanalcu.



Př. *Ježíš Kristus u sloupu*. Kostel San Sebastián y Santa Prisca, Taxco. Mexico.



# Sochařství Guatemaly

- Sochařstvím zvláště proslula Guatemala, řemeslná výroba soch a sošek zde dosáhla vysoké úrovně a guatemalské sochy byly často exportovány za hranice země
  - V průměru mají 7-16 palců
  - Z kořenů připravovaných dlouhým procesem máčení a sušení
- Známí sochaři:
  - Quirio Cataño (zemřel 1622): vliv po celé 17. století, B styl
  - Alonso de la Paz
  - Juan de Chávez



Quirio Cataño, *Anděl*.



## Quitská umělecká škola

- Vliv zjm. španělských sochařů: Juan Martínez Montañés, Alonso Cano, Pedro de Mena
- Sochaři:
  - **Padre Carlos** (počátek 17. století, jeho sochy po celém Q)
  - **José Olmos**, Carlosův žák, „Pampite“ (dramatický projev, úplný realismus)



Př. Padre Carlos, *Ježíš Kristus nesoucí kříž*, Muzeum Fray Pedro Gocial



# Sochařství Peru

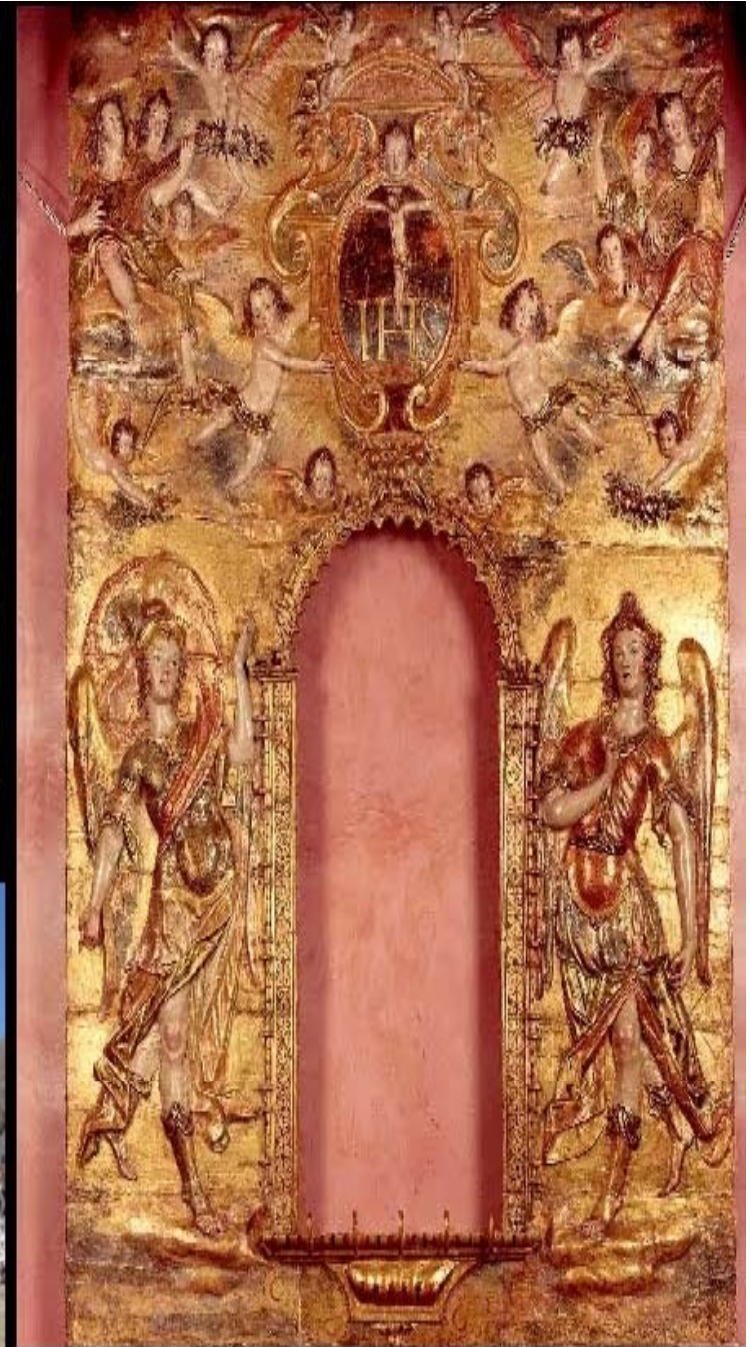
- V Peru se prosadila řada italských a španělských umělců:
  - Bernardo Bitti (kostel v Challapampě v Bolívii či v jezuitském kostele v peruánském Cuzcu)
  - bři Gómez a Andrés Hernández Galvánovi (kostel La Merced v Chuquisace v Peru a kostel v Ancoraimes v Bolívii)
- Poč. 17. století: exodus sochařů ze Sevilly do Limy → náboženské umění hlavního města  
místokrálovství Peru je španělské
  - Čilé obchodní kontakty s předním sevillským sochařem Martínezem Montanésem
- Evropocentrismus (hlavní města, přístavy)/*mestizaje* (vnitrozemí)



El altar de Challapampa antes del robo



La iglesia de Challapampa



El altar actualmente: la hornacina es vacía.

# Sochařství Horního Peru

- Centra:
  - Chuquisaca a Potosí
- Vynikající řezbářská práce - interiéry peruánských kostelů
  - Např. chórové lavice katedrály v Chuquisace od Cristóbal Hidalgo
- 2 typicky mestické formy:
  - Tzv. oblékací sochy světců (char. pro šp. sochařství) oblečené v souladu se zvyklostmi peruánské koloniální společnosti
  - Jako by 2D sochy kuželovitého tvaru

Př. *Panna Marie*, dřevo, encarnado a estofado, katedrála v Sucre, Bolívie.

Př. sv. *Izidor rolník*, dřevo, polychromie. Kostel v Anduahuaylillas, Peru.



# Použitá literatura

- Armella de Aspe, Virginia. Tesoros de la Pinacoteca Virreinal. México, D.F.: Fomento Cultura Banamex, a.s., 1993. ISBN 968-7009-38-1.
- GUTIÉRREZ, Ramón, ed. *Barroco iberoamericano: de los Andes a las pampas*. Barcelona: Lunwerg, ©1997. 483 s. ISBN 84-7782-440-1.
- LÓPEZ, Santiago Sebastián, FIGUEROA, José De Mesa a DE MESA, Teresa Gisbert. *Summa artis: Historia general del arte. Vol. 28, Arte Iberoamericano desde la colonización a la independencia. 1. parte. 2. ed.* Madrid: Espasa-Calpe, 1985. 1 sv.
- MORENO VILLA, José. *La escultura colonial mexicana*. 1. edición (F.C.E.). México: Fondo do Cultura Económica, 1986. 110 s., 138 s. obr. příl. Arte universal. ISBN 968-16-2235-9.
- Serpiente Virreinal in Artes de México.
- Palacios de la Nueva España in Artes de México.
- Vargaslugo, Elisa (ed.). Parábola Novohispana. Cristo en el Arte Virreinal. México, D.F.: Fomento cultural Banamex, a.s., 2000. ISBN 968-7009-95-0.
- Martí Cotarelo, Mónica. Miguel Cabrera. Un Pintor de su tiempo. México, D.F.: CONACULTA, 1999. ISBN 970-18-1938-1.
- Vargaslugo, Elisa (ed.). Imágenes de los naturales en el Arte de la Nueva España. Siglos XVI al XVIII. México, D.F.: Fomento Cultural BANAMEX, . ISBN 968-5234-50-7.
- Rodríguez-Miaja, Fernando E. Juan Tinoco. Gloria de Pitura Poblana. México, D.F.: CONACULTA, 2000. ISBN 970-5-0555-4.
- Leonardini, Nanda. Jos Salomé Pina. La Solidez de un alma Pictórica. México, D.F.: CONACULTA, 2000. ISBN 970-35-0553-8.