

Le système politique tchèque

Introduction 1^e partie
(histoire →1918)

M. Perottino

2024

Introduction

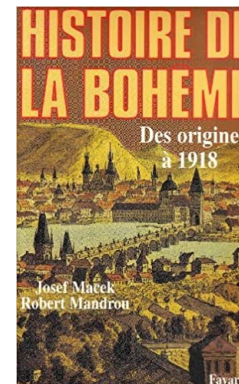
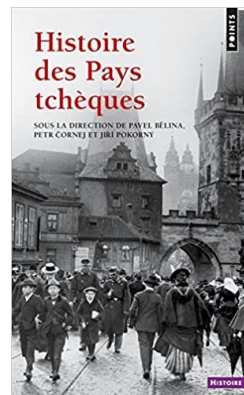
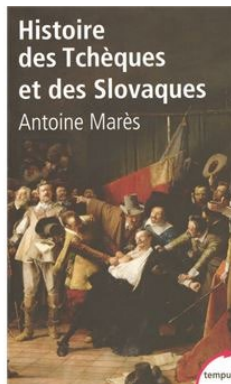
Objectifs :

un ensemble géographique cohérent

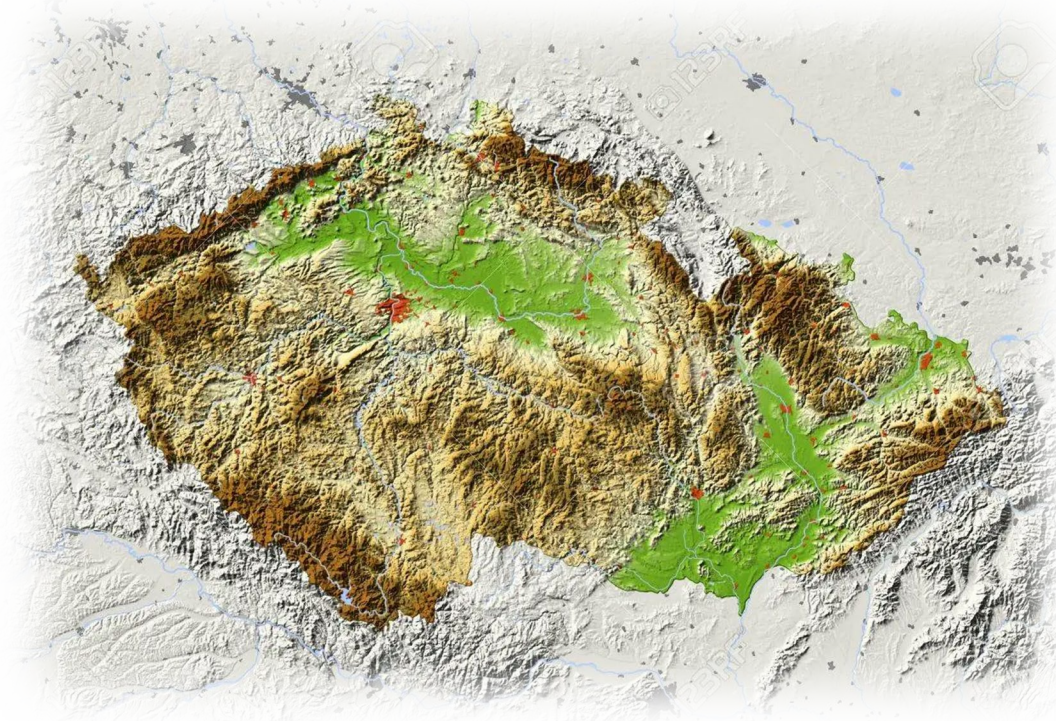
un Etat historique

une nation (vs. des nations) – construction nationale

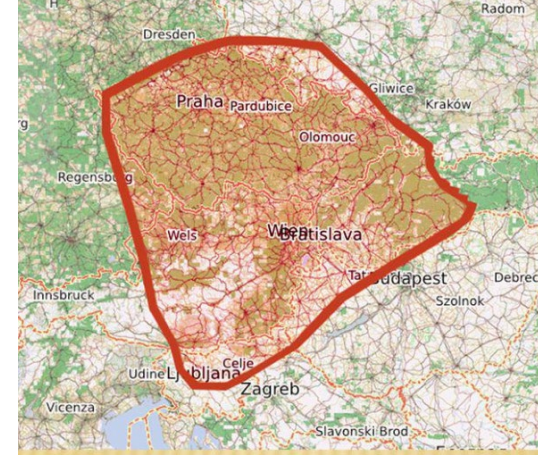
un régime démocratique



Aspects territoriaux



- Grandes migrations (V-VIe s.)
- Empire de Samo (VIIe s.)
- Évangélisation: Sts Cyrille et Méthode
- Dynastie des Přemyslides
 - Légende de Čech et ses frères Lech et Rus
 - Přemysl le laboureur & Libuše ([Chronique de Cosmas](#)) VII/VIIIe siècle – fondation de Prague
 - Bořivoj et Ludmila, Venceslas (Václav) I. (début Xe. s.).
 - Fin en 1306 (assassinat de Václav III.)
- Dynastie des Luxembourg (Jean l' Aveugle, Jean Ier)
 - [Charles \(Karel\) IV.](#) (1316-1378), roi de Bohême (1346) et empereur du Saint-Empire romain germanique (1355) (UK, Pont Charles, Karlštejn)
 - Václav IV. (1361-1419)



Conflits religieux et „nation tchèque“

- Jean Hus (1370?-1415)
- Première défenestration de Prague (30/7/1419), guerres Hussites –Jan Žižka (1360?-1424)



Changements dynastiques

- Georges (Jiří) de Poděbrady (1420-1471)
- 1471: dynastie lituano-polonaise des Jagellon puis en 1526 dynastie des Habsbourg





CARTE DU ROYAUME DE BOHEME. LA CHRONOLOGIE DE SES ROIS. LES ETATS DE SILESIE, MORAVIE, ET LUSACE.



Table listing geographical locations and their coordinates. The table is organized into columns for longitude and latitude, with corresponding place names listed in French. It includes a compass rose at the bottom left.

Table listing geographical locations and their coordinates. The table is organized into columns for longitude and latitude, with corresponding place names listed in French. It includes a compass rose at the bottom right.

- Rodolphe II (1552/1576/1612)
- 2e défenestration de Prague (23/5/1618), début de la Guerre de Trente ans
- 8/11/1620: Bataille de la Montagne Blanche
- Contre-réforme
- Réformes de Joseph II (1741/1790), édit de tolérance religieuse.



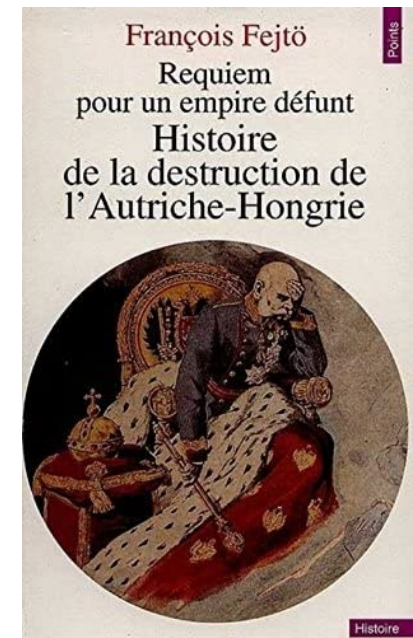
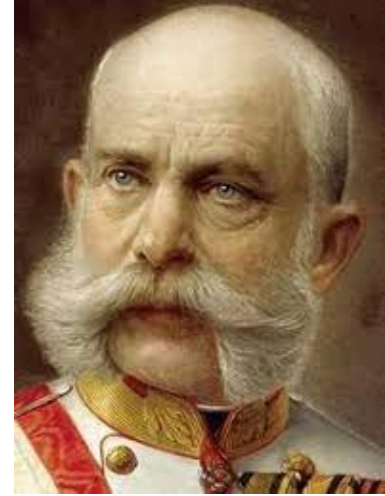
Renaissance nationale

- Nationalité et linguistique
 - (Jan Hus et la diacritique tchèque De orthographia bohémica)
 - Josef Jungmann (1773-1847)
- František Palacký (1798-1876)
- František Ladislav Rieger (1818-1903)
- Tomáš Garrigue Masaryk (1850-1937), querelle des manuscrits, aff. Hilsner



Fin de l'Autriche

- 1848, „constitution d' avril“, révoltes
 - Parlement de Kroměříž
- question allemande et Austroslavisme
- Décembre 1848 = François Joseph I^{er} (1830-1916)
 - Absolutisme de Bach
 - Programme national tchèque; transformations économiques et sociales
 - Bataille de Sadowa (7/1866) et constitution de décembre 1867, compromis austro-hongrois
 - Politique d'opposition passive (1871) et „politique des miettes“ (1878)
 - 1907: suffrage universel





Cisleithanie

Transleithanie



Allemand	23,36%
Hongrois	19,57%
Tchèque	12,54%
Serbe et croate	9,68%
Polonais	8,52%
Ukrainien (rusniate ou carpatite)	7,78%
Roumain	6,27%
Slovaque	3,44%
Slovène	2,44%
Italien	1,5%
Autres	4,51%

Situation à la fin du XIXe-début XXe siècles

- Développement industriel (notamment Pilsen, Prague, Brno etc.)
 - Développement culturel tchèque (journaux; théâtres etc.) – 1883: Théâtre national
 - 1882 2 universités à Prague (Karlo-Ferdinandova univerzita vs Karl-Ferdinand Universität)
 - 1885-1890: construction du bâtiment actuel du Musée national
 - 1905-1912: Maison communale (Prague)
 - Développement associatif, sportif ([Sokol](#) - 1862)
- etc.

Création de la Tchécoslovaquie

- Exil
- Accord de Cleveland (22/10/1915)
- Accord de Pittsburgh (30/5/1918)
- Déclaration d'indépendance de la de la nation tchécoslovaque par le Gouvernement provisoire de la Tchécoslovaquie (18/10/1918)
- Proclamation de l'indépendance de la Tchécoslovaquie le 28 octobre 1918 (Antonín Švehla, Alois Rašín, Jiří Strábrný et František Soukup et Vavro Šrobár)
- Constitution de la Tchécoslovaquie: 29/2/1920