

Resumé	349
Seznam pramenů a literatury	373
Seznam vyobrazení a tabulek	407
Seznam zkratek	413
Rejstřík jmenný osobní	415
Rejstřík jmenný místní	427

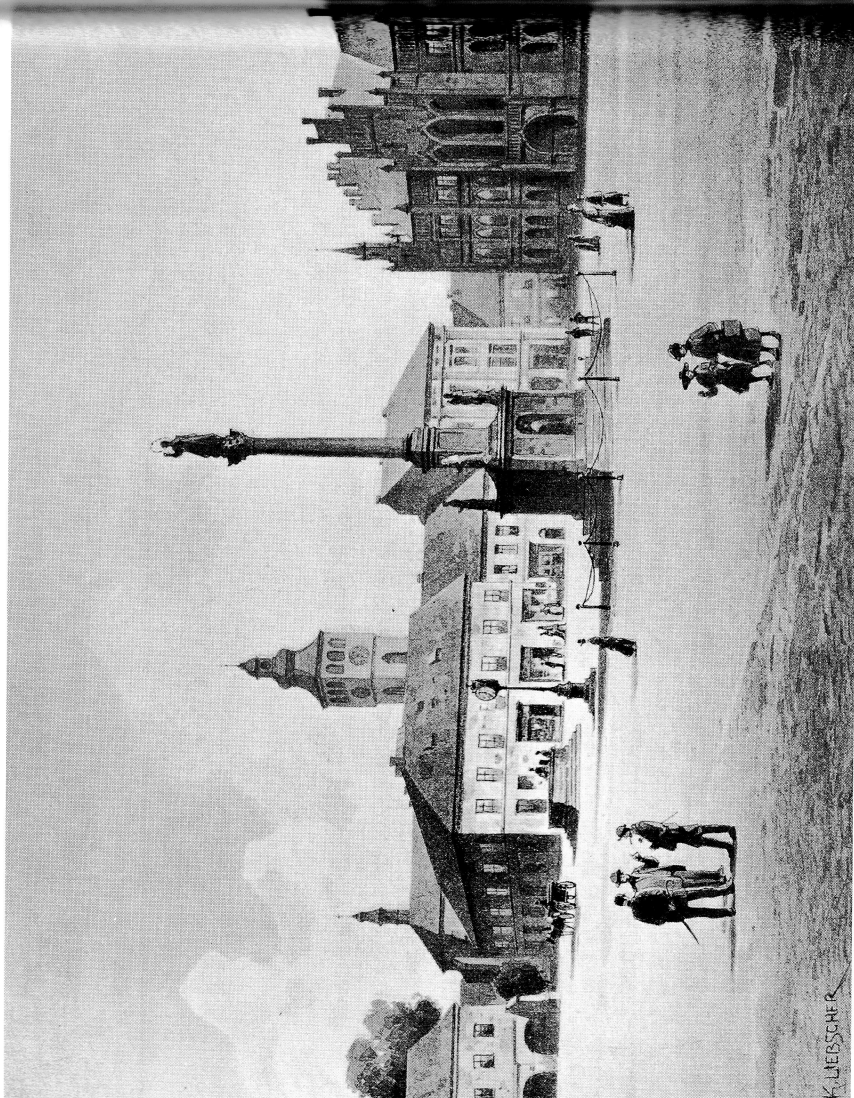
Věnná města jako badatelské téma

EVA SEMOTANOVÁ

Finanční a hmotné zabezpečování českých královen, tvořené především dary, koupěmi, výnosy z panství, statků a později i výnosy z měst, patřilo ve středověku k úkonům, které se staly součástí tehdejšího právního prostoru. Královny čerpaly své požitky především z několika měst v Čechách; Hradec Králové, Chrudim, Vysoké Mýto, Polička, Jaroměř, Dvůr Králové nad Labem, Trutnov, Nový Bydžov, Mělník a přechodně Teplice, poddanské město v přechodném období královny krátké v době poděbradské, daly vzniknout mezi českými královskými městy z řady pohledů zvláštní kategorii měst věnných. Spolu s vesnicemi, poplužními dvory a dalšími stavbami, které těmto městům patřily, tvořily až na Mělník a Teplice specifickou geografickou enklávu na východě Čech. Zároveň se staly unikátním jevem, jehož obdobnou existenci se ve střední Evropě odborníkům dosud nepodařilo prokázat (v poněkud jiném kontextu vznikala uherská věnná města za Zikmunda Lučemburského).¹

Instituce královských věnných měst se začala utvářet počátkem 14. století, prošla složitým vývojem a svého vrcholu dosáhla v období středověku. Věnná města se stala zdrojem příjmů královen a v případě středověkého Hradce (Králové) a Mělníku na čas sídlem několika z nich včetně jejich dvorů. Tato města tak musela být architektonicky reprezentativním, pohodlným, ale současně eko-

¹ Pojem věnné město jako majetek českých královen uvádí *Deutsches Rechtswörterbuch*, Leibgeding(s)stadt, königl. Stadt in Böhmen als Heiratsgut der Königin, online, dostupné z <https://drw-www.adw.uni-heidelberg.de/drw-cgi/zeige?index=leimmata&term=leibgedingsstadt> [ověřeno 2021-07-05]. K majetkům českých královen Božena KOPIČKOVÁ, *Věnná města a jiné majetky českých královen ve 14. a 15. století*, in: Dana Dvořáčková-Malá – Jan Zelenka a kol., *Ženy a děti ve dvorské společnosti*, Praha 2015, s. 97–108; Zdeněk BERAN, *České královny a královská věnná města v pohusitské době (1436–1526)*, Mediaevalia Historica Bohemica 22, 2019, č. 2, s. 119–150.



Obr. č. 3 Náměstí v Novém Bydžově kolem roku 1900

nomicky velmi potentním sídlem, což obnášelo i nutnost jeho dobré vnitřní organizace. Hradec Králové stál svým významem hned za předními královskými městy, mimo jiné Prahou, Českými Budějovicemi, Olomoucí nebo Brnem.

S nástupem raného novověku došlo k uvolnění osobního vztahu královen (císařoven) se svými městy a věnná města poté plnila především roli ekonomickou. V 18. století, v době měnicí se společnosti, již význam věnných měst jako specifického typu královského města mizel, a proto byla začleněna do struktury ostatních městských sídel bez výjimčnosti, dané jejich původním charakterem. České národní obrození, které s sebou přineslo nejen rozvoj národní

identity, ale i regionálního povědomí, vzpomínku na proslulost a význam věnných měst znovu oživovalo. Zejména v menších věnných městech tvořila jednu z tradic, k nimž se místní společnost upínala jako k nástroji svého nového sebeuvědomění a sebeupřesnění, což se odráželo v kulturním i politickém životě obyvatel měst. Status královského věnného města byl de iure zrušen až v roce 1918, neboť královný (císařovny) si do té doby například nechávaly patronátní právo.

Reflexe jejich historického charismatu, které ožily během 19. století pod vlivem národního obrození i pozdějšího romantismu, trvají dosud jako jedna z náplní identity těchto měst ve vztahu k ostatním městům České republiky. Po roce 1989 se tato reflexe projevuje různými kulturními a propagačními aktivitami, včetně založení společenství věnných měst pod předsednictvím Hradce Králové. Přesto mezi nejšířší veřejností, zejména mezi mladšími generacemi, není vnímání historické tradice specifického celku věnných měst natolik silné, jak by si tento pozoruhodný dějinný fenomén zaslouhoval.

Problematika věnných měst z pohledu institutu samého doposud nebyla soustavněji sledována, přestože tento pojem není pro českou a hlavně regionální historiografii neznámý. Výjimkou bylo uspořádání konference *Věnná města za třicetileté války a jejich poválečná obnova* ve dnech 4.–5. května 2004 v Mělníku a vznik stejnojmenného sborníku, vydaný rovněž roku 2004. Teprve v letech 2018–2022 se explicitně věnným městům věnoval projekt Národní kulturní identita II (NAKI II), Věnná města českých královen (Živá součást historického vědomí a její podpora nástroji historické geografie, virtuální reality a kyberprostoru).²

Publikace *Věnná města českých královen* vznikla v rámci uvedeného projektu NAKI II. Zabývá se mnoha problémy a otázkami, které se vznikem a vývojem věnných měst úzce souvisejí. Jakkoliv je řeší v samostatných, časově či tematicky pojatých kapitolách, vzájemně se prolínají a doplňují; nabízejí varianty pohledů, smě-

² *Věnná města za třicetileté války a jejich poválečná obnova. Sborník příspěvků z konference konané v Mělníce ve dnech 4.–5. května 2004*, Jan Kilián (ed.), Mělník 2004. K projektu NAKI II *Věnná města českých královen. Živá součást historického vědomí a její podpora nástroji historické geografie, virtuální reality a kyberprostoru*, č. G18P020VW015, online, dostupné z <https://www.kralovskavennamesta.cz/vm.html> [ověřeno 2021-02-08].

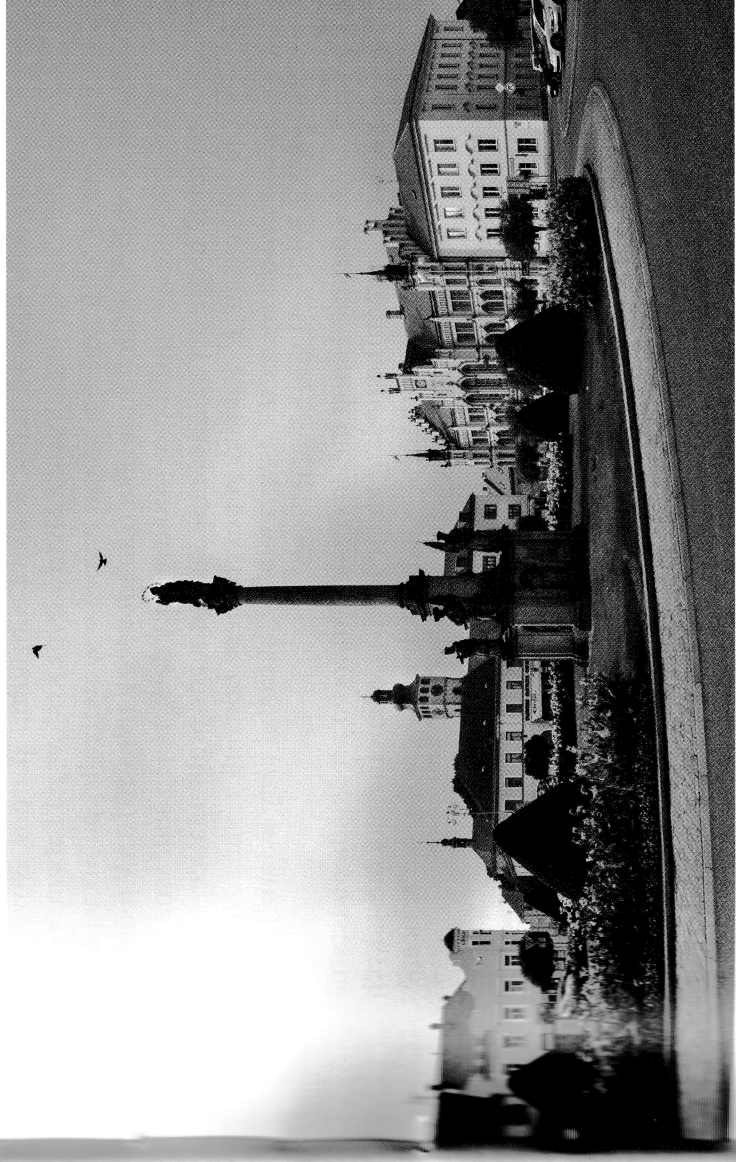
řujících posíleze k syntetizujícím, synergické spojitosti jednotlivých námětů při zachování jejich pestrosti a rozmanitosti. Pestrost námětů a skladba autorského kolektivu přitom dovolují navštívit některé otázky z více stran, bez záruky, že vždy vyzní zcela jednotně; autorská volnost patří ke klíčovým postulátům, jimiž se práce v konečném účinku řídila. V různých modifikacích se vrací třeba otázka volby východních Čech jako věnného regionu. Úvahy se kříží, splétají nebo vylučují; nezní a stěží budou kdy znít jedním hlasem.

K hlavním tématům publikace patří ukotvení královských věnných měst v prostoru a čase, vzájemné vztahy a postoj k ostatním městům, právní a správní otázky, vnitřní život, organizace, hospodářství a záležitosti náboženství a víry, ale i příčiny, podoba a význam znovuzrození věnných měst v podobě reminiscencí 19. a poč. 20. století. S ohledem na specifčnost východočeské územní enklávy věnných měst je pozornost věnována především Hradci Králové, Chrudimí, Vysokému Mýtu, Poličce, Jaroměři, Dvoru Králové nad Labem, Trutnovu a Novému Bydžovu. Přesto nejsou především Mělník, ale ani Teplice opomenuty.

Autoři předkládané monografie se v rámci projektu věnovali studiu věnných měst s využitím široké škály pramenů, zejména z východočeských Státních okresních archivů, ale i ze Státního okresního archivu Mělník, Státního oblastního archivu Třeboň aj. Analyzovali dokumenty vydané v edicích středověkých a raně novověkých písemností, kartografické a obrazové materiály včetně leteckých snímků, uskutečnili průzkum v terénu. Využili desítky odborných titulů, které se zabývají historií, architekturou, památkami, významnými osobnostmi a mnoha dalšími zajímavostmi věnných měst, čerpali mimo jiné z portálů Bibliografie dějin českých zemí a Czech medieval sources.³

Z nejnovějších vydavatelských počínů stojí za povšimnutí zvláště přehledné dějiny Mělníku, Teplíc a Hradce Králové v ediční řadě Dějiny měst (Nakladatelství Lidové noviny). V edici Zmizelé Čechy (nakladatelství Paseka) vyšly prozatím města Hradec Králo-

3 *Bibliografie dějin českých zemí*, Historický ústav AV ČR, online, dostupné z <https://biblio.hiu.cas.cz/#/> [ověřeno 2021-02-08]; *Czech Medieval Sources*, LINDAT/CLARIAH-CZ (projekt MŠMT č. LM2018101), online, dostupné z <https://lindat.cz> a z <https://sources.cms.flu.cas.cz/src/index.php> [ověřeno 2021-08-16].



Obr. č. 4 Náměstí v Novém Bydžově, 2020

vé, Dvůr Králové nad Labem, Mělník, Nový Bydžov a Chrudim. Také Nový Bydžov a Polička mají své monografie, vydané mimo uvedené ediční řady.⁴ Součástí ediční řady *Historických atlasů měst České re-*

4 Jan KILIÁN a kol., *Mělník: historie, kultura, lidé*, Praha 2010; Jan KILIÁN a kol., *Teplice: historie, kultura, lidé*, Praha 2015; Radek BLÁHA – Petr GRULICH – Roman HORKÝ – Jan KOŠEK – Martin LANDSMANN – Milena LENDEROVÁ – Věra NĚMEČKOVÁ – Jirí PAVLÍK – Radek POKORNÝ – Petr POLEHLA – Jaroslava POSPÍŠILOVÁ – Jirí SLAVÍK – Jaroslav ŠŮLA – Jana VOJTÍŠKOVÁ – Ladislav ZIKMUND, *Hradec Králové*, Praha 2017; Jan JAKL, *Hradec Králové nad Labem*, Praha–Litomyšl 2005; Pavel JANOUSEK, *Dvůr Králové nad Labem*, Praha–Litomyšl 2006; Ivo ŠULC, *Chrudim*, Praha–Litomyšl 2010; Jan KILIÁN, *Mělník*, Praha–Litomyšl 2007; Jaroslav PROKOP, *Nový Bydžov*, Zmluzelé Čechy, Praha–Litomyšl 2007; David JUNEK – Stanislav KONEČNÝ, *Dějiny města Poličky*, Polička 2015; Jaroslav PROKOP, *Nový Bydžov v proměnách staletí*, Nový Bydžov 2005, 2013. Publikace spíše popularizační zde nejsou až na výjimky zmíněné, lze však uvést mimo jiné práce Jiřího CHARVÁTA, *Stará Chrudim. Vlastivědné vyprávění o minulosti českého města*, Chrudim 1991, Dagmar KRSKOVÉ, *Královny*

publiky jsou města Hradec Králové, Chrudim, Trutnov, Nový Bydžov, Polička, Jaroměř, Vysoké Mýto a Dvůr Králové na Labem. Věnná města byla předmětem zájmu rovněž v syntetizující publikaci *Dějiny východních Čech v pravěku a středověku* z roku 2010.⁵ V jednotlivých kapitolách publikace jsou uvedeny další, nejen současné tituly odborné literatury vztahující se ke sledované problematice. Obsáhlou bibliografii k dějinám věnných měst zahrnují rovněž zmíněné *Historické atlasy měst České republiky*, aktuální vždy k datu vydání příslušného atlasového svazku.⁶

Monografie *Věnná města českých královen* předkládá podstatné závěry dosavadního bádání nad jedinečným fenoménem městských dějin. Institut věnných měst je jednotlivým prvkem, hlavní koncepcí ní osou a záměrem této práce.

⁵ *a jejich věnná města*, Dvůr Králové nad Labem 2001, jako průvodce se prezentuje například kniha Tomáše ŽIŽKOVSKÉHO, *Královská věnná města. Turisticko historický průvodce*, Praha 1991.

⁶ Eva SEMOTANOVÁ – Miroslav RICHTER, *Historický atlas měst České republiky* (dále jen HAM), sv. 5 Hradec Králové, Praha 1998; Jiří BOCK – Günter FIEDLER – Luděk JIŘÁSEK – Petr LANDR – Jitka LUKÁŠKOVÁ – Roman REIL – Eva SEMOTANOVÁ – Jan SLOVIK – Michal VOJTĚCH – Vladimír WOLF, sv. 12 Trutnov, Praha 2004; Eva SEMOTANOVÁ – Robert ŠIMŮNEK – Jan FROLÍK – Petr GRULICH – Vladimír HRUBÝ – Pavel KOBETIČ – František NESEJT – Pavel ŠRÁMEK – Ivo ŠULC – Vít VOKOLEK – Josef ŽEMLIČKA, sv. 13 Chrudim, Praha 2003; Robert ŠIMŮNEK – Zdeněk BERAN – Ivan BIČÍK – Tomáš BURDA – Eva CHODĚJOVSKÁ – Jan KABRDA – Jan KOHOUT – Karel KUČA – František MUSIL – Jaroslav PROKOP – Eva SEMOTANOVÁ – Přemysl ŠTYCH – Martina TŮMOVÁ – Klára WOITSCHOVÁ, sv. 29 Nový Bydžov, Praha 2017; Robert ŠIMŮNEK – Tomáš BURDA – David JUNEK – Stanislav KONEČNÝ – Karel KUČA – František MUSIL – Eva SEMOTANOVÁ – Přemysl ŠTYCH – Jana VOJTIŠKOVÁ – Radka VOSTŘELOVÁ – Josef ŽEMLIČKA, sv. 30 Polička, Praha 2019; Robert ŠIMŮNEK – Tomáš BURDA – Jaroslav CAVRNOCH – Günter FIEDLER – Karel KUČA – Olga MERTLÍKOVÁ – František MUSIL – Eva SEMOTANOVÁ – Jiří SLAVÍK – Přemysl ŠTYCH – Eva TICHOMIROVÁ – Jana VOJTIŠKOVÁ – Klára WOITSCHOVÁ – Josef ŽEMLIČKA, sv. 31 Jaroměř, Praha 2020; Vojtěch BARCAL – Tomáš BURDA – Karel KUČA – František MUSIL – Eva SEMOTANOVÁ – Robert ŠIMŮNEK – Přemysl ŠTYCH – Jan VOJTIŠEK – Jana VOJTIŠKOVÁ, sv. 33 Vysoké Mýto, Praha 2021; Robert ŠIMŮNEK – Zdeněk BERAN – Jana VOJTIŠKOVÁ – Karel KUČA – Günter FIEDLER – Josef LANGFELNER ml. – František MUSIL – Lukáš NEKOLNÝ – Roman REIL – Anna-Marie ELSNEROVÁ – Eva SEMOTANOVÁ – Tomáš BURDA – Přemysl ŠTYCH, sv. 34 Dvůr Králové nad Labem, Praha 2022; Ondřej FELCMAN – František MUSIL a kol., *Dějiny východních Čech v pravěku a středověku (do roku 1526)*, Praha 2009.

⁶ O HAM srovnaj mapový portál, online, dostupné z <http://towns.hiu.cas.cz/> [ověřeno 2021-08-16].