

Obr. 3 – Urbanistická struktura Československa – hlavní sídelní prostory a komunikace (podle YUVA) – 1985

V metodách průzkumů upozorňujeme více na památkové rozbory a hodnocení zástavby a struktury sídel, protože tato metodika byla a je i v současné době podceňována na úkor jiných typů průzkumů. Snažíme se vyjádřit podrobnější argumentaci a ilustraci v čem spočívají památkové hodnoty historických měst jako východisko jejich ochrany. Legislativní ochrana je konfrontována s odbornými představami o systematické památkové ochrany sídel. Pro ozřejmění širší mezinárodní situace v péči o historická města uvádíme základní mezinárodní dokumenty, které proklamují teoretické i praktické názory v určitém časovém horizontu.

Závěrem pak formulujeme stručně obecné principy péče o historická města se snahou o komplexní přístup z hlediska kulturních zájmů společnosti.

Vývoj péče o historická města v období let 1945–1995

Historická města tvoří těžiště historického a památkového fondu České republiky. Péče o tato sídla patří v každé zemi k základním úkolům památkové péče i státní kulturní a hospodářské politiky. Přístupy k ochraně a regeneraci historických měst můžeme charakterizovat v určitém časovém období od konce druhé světové války.

V rámci vymezeného rozsahu nelze detailně popsat rekonstrukce jednotlivých památek, souborů a historických jader měst za uplynulých 50 let. Soustředíme se proto na obecné tendence a jevy související s obnovou měst jako celku s uvedením některých konkrétních příkladů. Hodnocení je provedeno po dekáдах uplynulého vývoje v konkrétních společenských a hospodářských podmínkách.⁽²⁾

Období 1945–50: odstraňování válečných škod ve městech

Československo nebylo postiženo válečnými událostmi v takovém rozsahu jako některé evropské země. Šlo především o poškození bombardováním průmyslových center, jako byla Praha, Brno, Plzeň a Ústí nad Labem, nebo škody způsobené přímo postupem válečné fronty jako na severní Moravě (Opava, Krnov, Osoblaha a dal.). V tomto období nešlo ještě o ucelené pojetí zhodnocování urbanistických celků, ale o rekonstrukci jednotlivých budov a památek ve smyslu předválečných metod ochrany. Obnova válkou poškozených památek v Praze jako Staroměstského náměstí a emauzského kláštera [obr. 4a, obr. 4b] si vyžádala desetiletí. V roce 1948 skupina předních architektů a urbanistů vedená Adolfem Benšem dokončila studii perspektivního rozvoje hlavního města Prahy. Tato studie se stala podnětem k vytvoření stálého pracoviště pro plánování urbanistického rozvoje Prahy. Obnova národního hospodářství byla řešena dvouletým plánem v letech 1947–1948, který umožnil rozvinutí stavební činnosti. Rozvíjející se demokratický systém byl v únoru 1948 nahrazen totalitním režimem s vedoucí

2 Podrobnější periodizace viz:

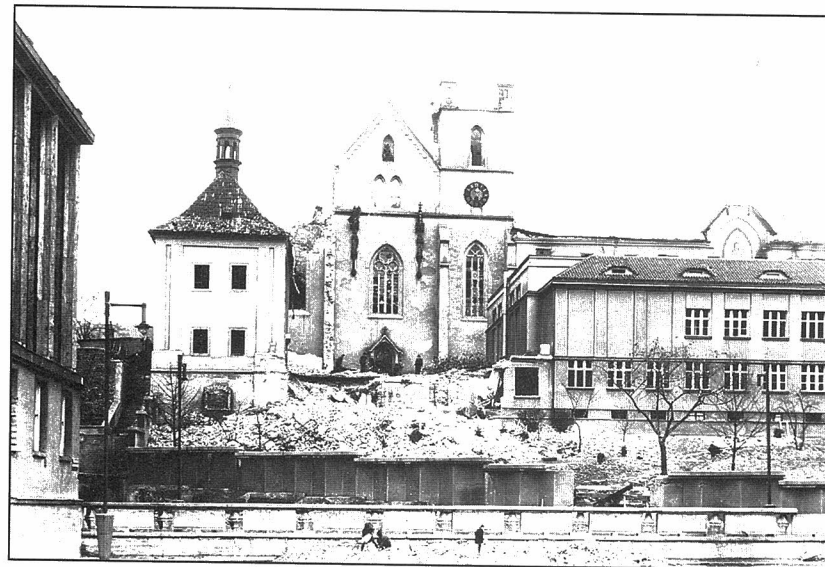
A. Vošahlík: *Památkové hodnoty historických měst a teorie jejich ochrany*, SÚPP Praha 1988

A. Vošahlík: *Památková ochrana a rekonstrukce historických měst v ČR*, kapitola 5 skript FA ČVUT Obnova sídel 1992

naposledy: A. Vošahlík: *Tradice památkové ochrany historických měst v ČR*, časopis Územní plánování a urbanismus č. 3/95



Obr. 4a – Klášter v Emauzích v Praze poškozený po bombardování v únoru 1945 (foto V. Uher)



Obr. 4b – Klášter v Emauzích v Praze poškozený po bombardování v únoru 1945 (foto V. Uher)

úlohou KSČ, který deformoval i odborné a společenské přístupy k obnově památek a historických sídel. Teorie památkové péče v tomto období vycházela z předválečných zkušeností, v praxi však příprava obnovy poškozených památek vycházela z pragmatického přístupu s tím, že zpravidla obnovovala stav před zničením.

Administrativní rozdělení státu bylo upraveno v roce 1949 zřízením krajů. První zákon o územním plánování a výstavbě obcí č. 280/1949 Sb. stanovil, že územní plánování je součástí hospodářského plánu. V rámci zestátněného stavebnictví a projektové činnosti vznikl v roce 1949 ve Stavoprojektu Praha samostatný R-atelier pro projektování rekonstrukcí památek pod vedením Viléma Lorence. První projekty se soustřeďovaly spíše na architekturu než na urbanistické přístupy, jejichž cesta se zkušenostmi teprve ověřovala.

Období 1950–1960: cílevědomý program obnovy památek a památkových rezervací

V tomto období se v teorii umění uplatnil introdukovaný socialistický realismus jako dogma, který kriticky odsoudil meziválečnou funkcionalistickou tvorbu československé architektury. Přesto na druhé straně tato teorie obrátila pozornost k historickému dědictví jako inspiračnímu zdroji a kladla důraz na výtvarné řešení a urbanistickou harmonii mezi tradiční strukturou historického jádra města a novou sídlištní výstavbou.

Soustředěný zájem tohoto desetiletí přinesl mimořádné výsledky v archeologickém bádání předchůdců našich měst, především slovanských hradišť na jižní Moravě. Tím došlo k objasnění soustavy osídlení Velké Moravy a poznání základní stavební typologie. Rovněž tak výzkum měst v Čechách a na ostatním území Moravy přinesl zásadní zjištění. Průzkumy prokázaly, že většinu



Obr. 5 – Obnova památek v rezervaci Litoměřice probíhala koncem až 50. let (foto Vl. Hyslík)



Obr. 6 – Rekonstrukce historického jádra Chebu patřila ve své době k nejrozsáhlejším (foto K. Kibic)

měst předcházela starší osídlení se zachovanými románskými popřípadě i předrománskými stavbami. Tim se posunulo podstatně poznání o prvopočátcích naší sídelní struktury.⁽³⁾

Za počátek cílevědomé obnovy historických měst je možno pokládat rok 1950, kdy vláda rozhodla o programu obnovy vybraných památek. Sem bylo zahrnuto i 30 městských památkových rezervací v Čechách i na Moravě a 10 na Slovensku. Tehdejší přístup byl v podstatě jednoduchý, ale relativně účinný.⁽⁴⁾ Pro každé z vybraných měst byla pořízena tzv. „rezervační kniha“, která obsahovala seznam historických a architektonicky významných objektů s vyčíslením nákladů na jejich nezbytné opravy. Ze státních prostředků byly uvolněny finanční zdroje určené na údržbu a obnovu památek, z nichž část byla získána z prostředků UNRRA. Během deseti let se podařilo zabezpečit, opravit a společensky využít desítky historických objektů, které by jinak propadly zkáze. Sem patří obnova památek v Českých Budějovicích, Českém Krumlově, Jindřichově Hradci, Táboře, Domažlicích, Litoměřicích [obr. 5], Novém Městě nad Metují, Pardubicích, Telči, Slavonicích, Mikulově, Znojmě a dalších městech. Za největší soustředěnou akci obnovy lze pokládat rekonstrukci historického jádra Chebu [obr. 6], která se protáhla až do poloviny 60. let. Přes nedostatky odborných zkušeností, potíže v oblasti výroby i ztráty na

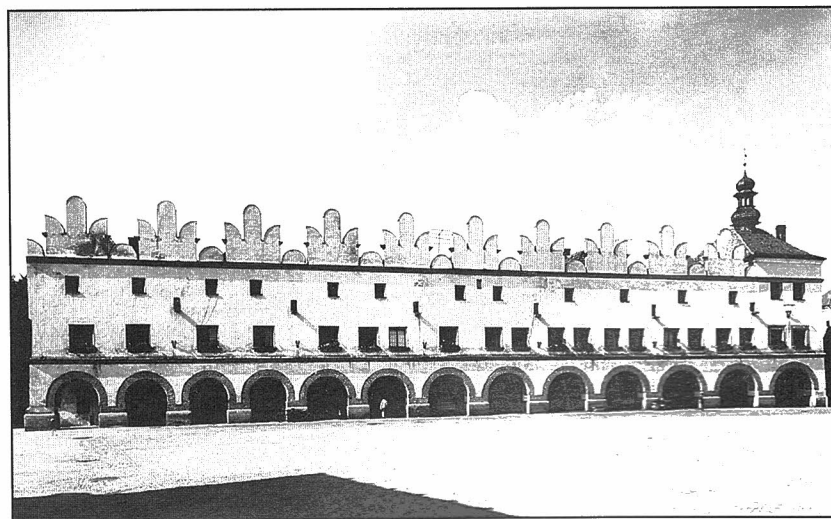
3 Stať K. Kibice v nepublikovaném rukopisu knihy: K. Kibic, A. Vošahlík: *Rekonstrukce historických měst v ČSR* (1985)

4 P. Korčák: *Pojetí obnovy historických měst v Čechách a na Moravě*, Sborník Památková péče 1945–1970, SÚPP 1973

chátrajícím stavebním fondu je nutno hodnotit rekonstrukci historického jádra Chebu kladně. Svým rozsahem patřila obnova Chebu k nejvýznamnějším v evropské památkové péči té doby. V tomto období se začínaly rozvíjet první projektové a urbanistické práce ve Státním ústavu pro rekonstrukce památkových měst a objektů (SÚRPMO), založeném v roce 1954. Jedním z nejstarších byl asanační plán historického jádra Litoměřic. Předností československé památkové péče od samého začátku bylo komplexní chápání historického jádra jako celku.⁵⁾



Obr. 7a – Nové Město nad Metují – severní strana náměstí před rekonstrukcí v roce 1953 (foto Č. Štla)



Obr. 7b – Nové Město nad Metují – severní strana náměstí po rekonstrukci v roce 1956 (foto V. Obereigner)

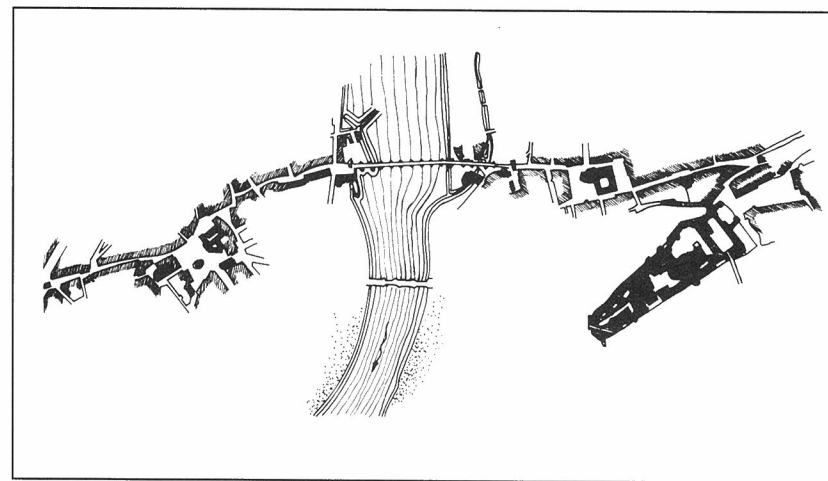
5 A. Vošahlík: *Pojetí ochrany historických měst v České republice. Památky a příroda* č. 4/1981

Po metodické stránce jsou z urbanistického hlediska zajímavé některé projekty a realizace. V letech 1953–1956 byla obnovena severní strana náměstí v Novém Městě nad Metují [obr. 7a, obr. 7b] do jednotně koncipované raně renesanční stěny s atikami a pásy štítků, která dává představu o záměrně řešeném renesančním prostoru náměstí. I když tato realizace byla od samého začátku předmětem diskusí, patří již k základním kamenům dějin československé památkové péče.

V letech 1955–1956 zpracoval kolektiv pracovníků SÚRPMO studii rehabilitace tzv. Královské cesty [obr. 8] v Praze se snahou o zhodnocení parteru. Tato myšlenka se uskutečňovala postupně po etapách v dalších desetiletích.

K tomuto období patří i některé známé klasické rekonstrukce podmíněné ideově jako obnova historické budovy Karolína, náznaková rekonstrukce Betlémské kaple, obnova Strahovského kláštera jako Památníku národního písemnictví či rekonstrukce letohrádku Hvězda. K významným akcím na Pražském hradě patřila obnova Karlova paláce, Tereziánského křídla, Zlaté uličky, Belvederu a jízdárny. Na Malé Straně pak obnova paláců – především Valdštejnského se zahradou.

Završením uvedeného období bylo vydání zákona č. 22 o kulturních památkách v roce 1958.



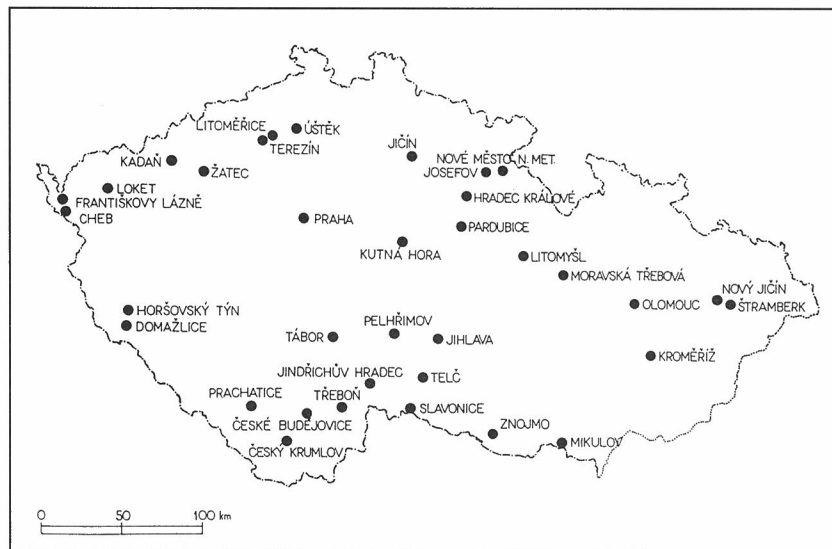
Obr. 8 – Myšlenka regenerace tzv. Královské cesty v Praze vznikla v 50. letech v SÚRPMO (R. Ječný a D. Libal)

Období 1960–1970: rozvíjení legislativní ochrany a péče o historická města

Legislativním východiskem pro ochranu a rekonstrukci měst se stal zákon č. 22 o kulturních památkách a zákon č. 84 o územním plánování z roku 1958. Podle § 4 památkového zákona prohlašoval památkovou rezervaci ministr kultury, podle § 5 bylo okolo památkové rezervace prohlašováno ochranné pásmo, na jehož území byla regulována stavební činnost tak, aby narušila obraz památkové rezervace.

Zákon o kulturních památkách upravil též podmínky financování v tom smyslu, že náklady na obnovu památky je povinen hradit vlastník, správce nebo uživatel. Tím se změnila od základu právní a ekonomické podmínky regenerace historických měst.

Po vydání zákona o kulturních památkách byly zpracovány postupně nové výnosy o prohlášení památkových rezervací ve Státním ústavu památkové péče (SÚPP), přičemž počet navrhovaných nebo již prohlášených památkových rezervací se ustálil do začátku 80. let na 35 historických městech [obr. 9].



Obr. 9 – 35 navržených nebo již prohlášených městských památkových rezervací tvořilo základ urbanistické ochrany do roku 1985

Podle nového zákona o územním plánování zpracovával SÚRPMO podrobné územní plány historických jader měst na základě stavebně historických průzkumů atelieru Dobroslava Líbala.⁽⁶⁾ Územní plány věnovaly značnou pozornost též výtvarné stránce návrhu (byla řešena skladba střech, panoramatické pohledy, axonometrie bloků, rozvinuté pohledy fasád). V této etapě byl často odděleně řešen rozvoj celého města směrným územním plánem v příslušném krajském projektovém ústavu a územní plán jádra v SÚRPMO. Tím nebyly postiženy všechny potřebné vazby mezi centrem a celým organismem města.

Vůdčí ideou projektantů byla představa o komplexní rekonstrukci historického jádra „blokovou metodou“ s podrobným zpracováním architektonického a dispozičního řešení i inženýrských sítí. Územní plán včetně etapizace však nemohl zabezpečit vlastní proces obnovy, protože nebyl provázán na hospodářský plán a plán stavebních organizací. Společenské zdroje v té době se začaly soustřeďovat převážně na novou sídlištní výstavbu, která měla saturovat



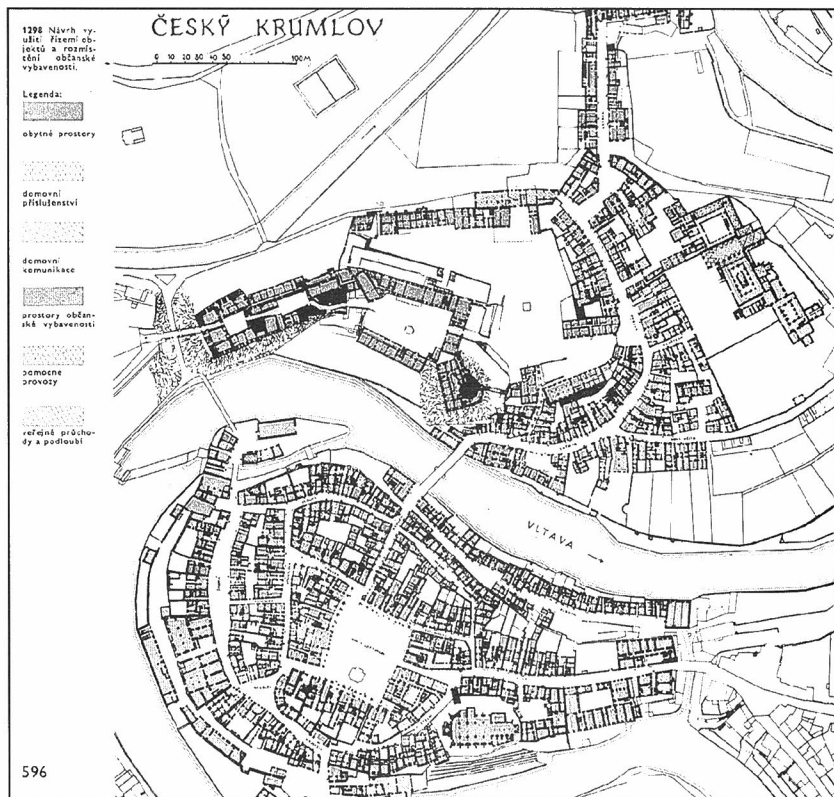
Obr. 10 – Český Krumlov byl systematicky regenerován od roku 1967 – stav z roku 1977 (foto Vl. Hyhlik)

nedostatek bytů. Těžiště stavební činnosti se přeneslo na okraj měst a historická jádra začala stagnovat a chátrat.

Naléhavým úkolem řešení podrobných územních plánů bylo též vyloučení průjezdné dopravy z historických jader měst, což se v průběhu dalších let v podstatě podařilo. Nové panoramatické pohledy na historické jádro přinesl např. silnišní obchvat v Českém Krumlově nebo Jihlavě. Vyústění představ centrálně-plánovacího systému při regeneraci měst bylo usnesení vlády z roku 1967 o obnově historického jádra Českého Krumlova [obr. 10] s určením hlavního investora a hlavního dodavatele, jehož funkce v ekonomických podmínkách nové výstavby při rekonstrukci jádra selhala.

Po metodické stránce bylo z urbanistického hlediska pozoruhodné zpracování dislokačních studií historických jader měst v měřítku 1:400 nebo 1:500 se zakreslením dispozic všech budov a s návrhem využití jednotlivých prostor objektů jako dokumentu navazujícího na podrobný územní plán (Český Krumlov [obr. 11], České Budějovice). Tyto studie zpracoval SÚRPMO v dalších letech pro řadu rezervačních měst (Pardubice, Litomyšl, Hradec Králové, Kadaň atd.). Podrobný územní plán Českého Krumlova s etapizací měl být organizačním nástrojem regenerace, avšak další ekonomická realita naplnila jen asi 20 % představ projektantů a památkářů. Studie Havelsko-michalského bloku v Praze měla ukázat komplexní přístup k obnově celého souboru v centru historického jádra, avšak neřešitelná dislokační situace odsunula tento záměr do teoretické polohy. Rovněž studie Ungeltu v Praze pro polyfunkční využití s ubytováním, restauračními provozami a kulturní náplní narážela na nepřekonatelné potíže při realizaci.

6 A. Vošahlík: 30 let SÚRPMO. Památky a příroda č. 8/1984



Obr. 11 – Dislokační studie Českého Krumlova od arch. J. Rezníčka řešila využití jednotlivých domů v rezervaci (reprodukce Č. Šíla)

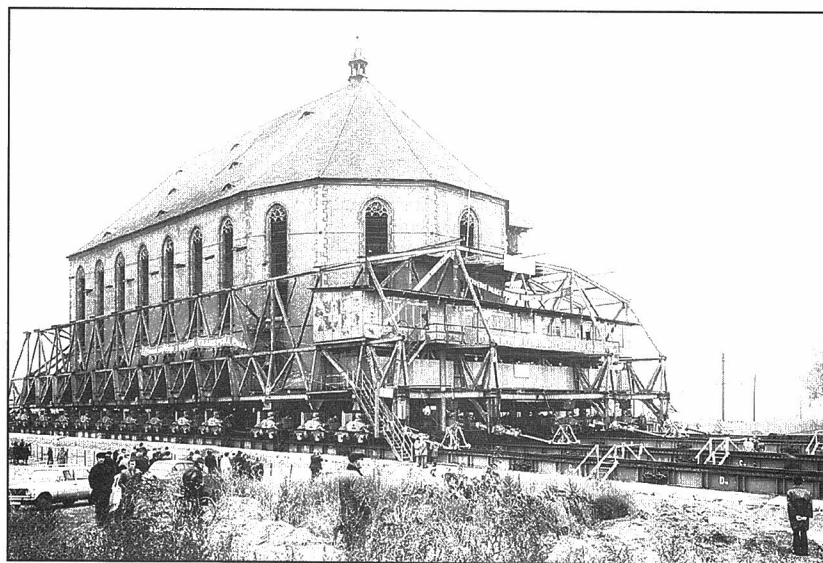
Havarijní stav v některých historických jádrech měst způsobil vážné ztráty na kulturním fondu měst. V Jihlavě byly zbourány celé bloky v centru města a k rozpadu urbanistické struktury došlo u Horního Slavkova. Největší kulturní ztrátou a vizitkou „socialistické výstavby“ byla likvidace historického města Mostu na severu Čech [obr. 12a, obr. 12b, obr. 12c].

Z architektonických úkolů se realizovala rekonstrukce mnoha obytných a veřejných budov v rezervačních městech. Příznivého účinku bylo dosaženo např. v Jindřichově Hradci rekonstrukcí loubí severní fronty náměstí. Na základě podrobných stavebně-historických průzkumů probíhala obnova Pražského hradu. Po období tradičního a konzervativního přístupu k řešení novostaveb v historickém prostředí přinesly výraznější změnu dostavba purkrabství na Pražském hradě pro Dům československých dětí [obr. 13] a novostavba restaurace Dubina [obr. 14] v Domažlicích. Nejpozoruhodnějším tvůrčím činem bylo dotvoření západního průčelí kostela P. Marie v Emauzích v Praze⁽⁷⁾ [obr. 15a, obr. 15b].

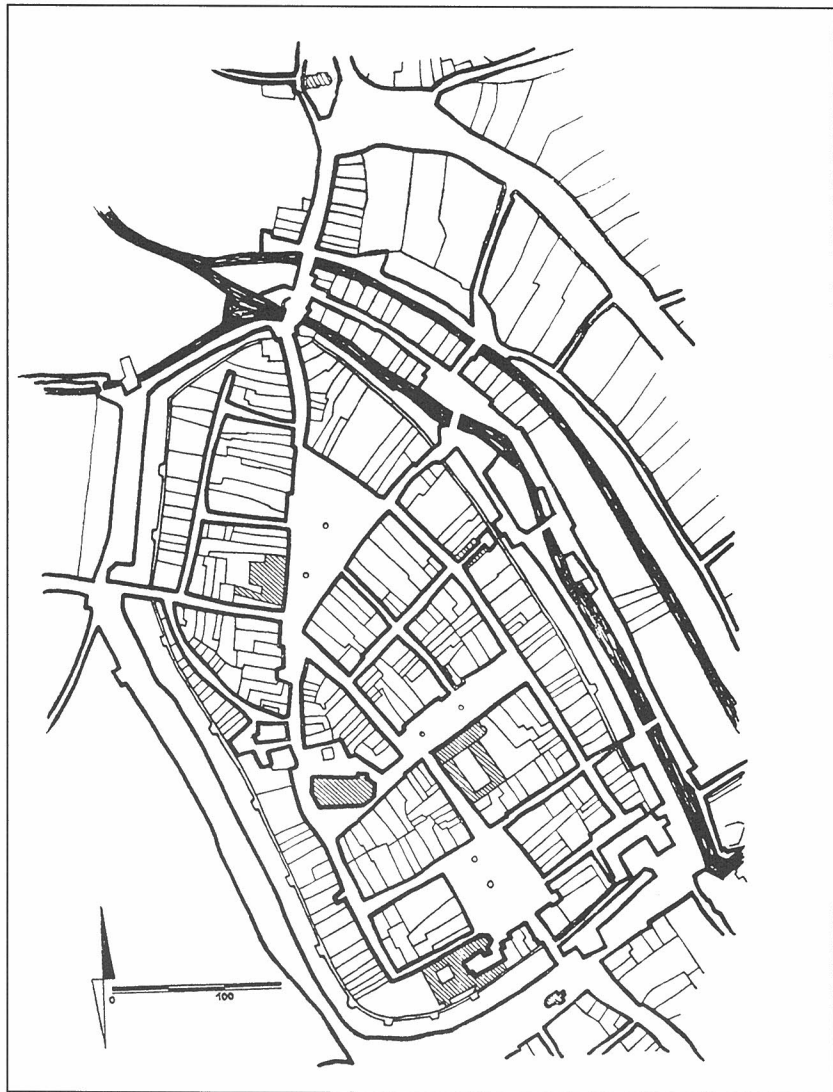
7 O. Dostál, A. Vošahlík: *Obnova západního průčelí bývalého emauzského kostela v Praze*. Architektura ČSR. XXIV. 1965 s. 581 ad.



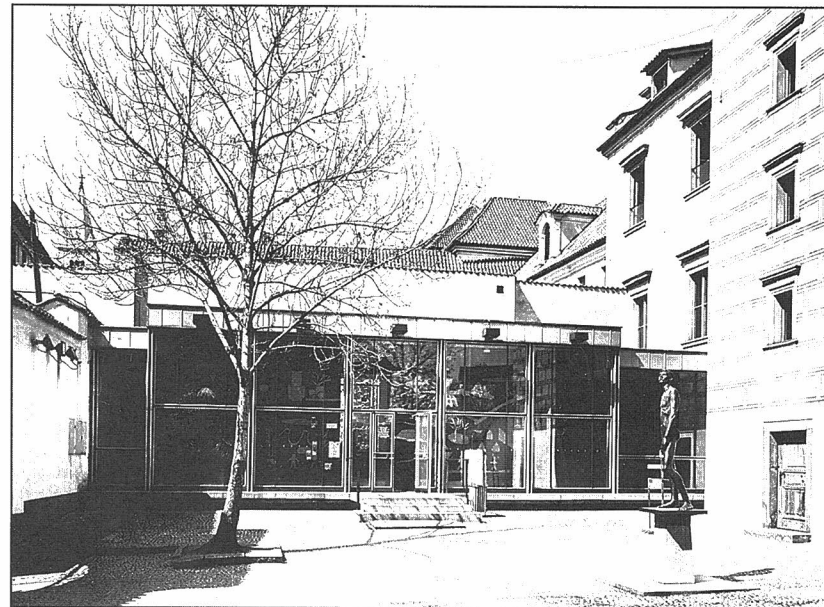
Obr. 12a – Likvidace starého Mostu patřila k největším ztrátám poválečné památkové péče (foto K. Kibic)



Obr. 12b – Transfer gotického chrámu P. Marie v Mostu byl výjimečným technickým řešením (foto K. Kibic)



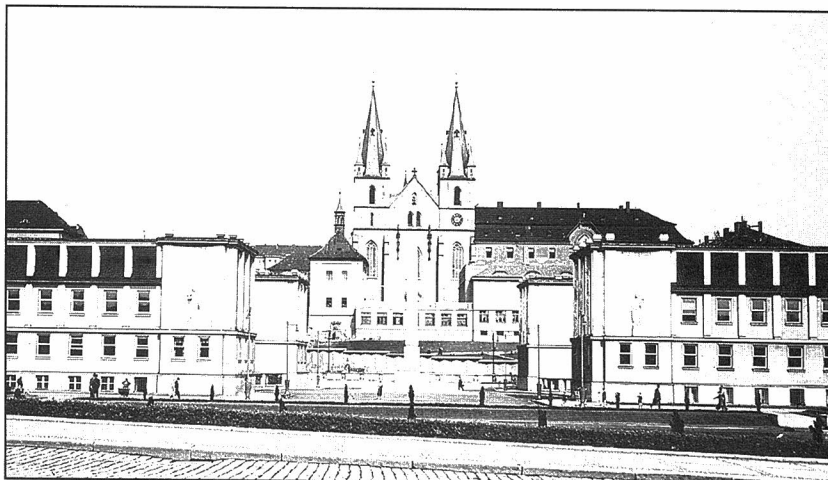
Obr. 12c – Pádorys Mostu se třemi náměstími ukazuje na složitý vývoj historického jádra města
(reprodukce z publikace J. Hříza: Česká města, 1960)



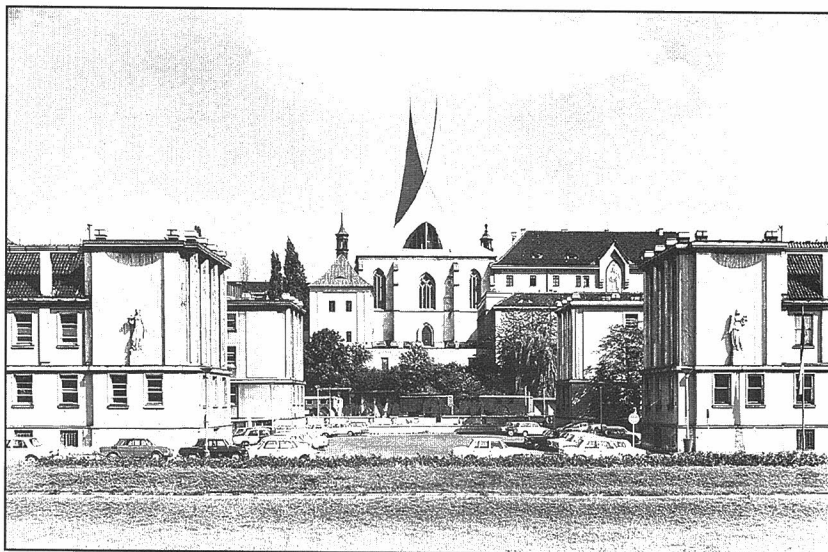
Obr. 13 – Pražský hrad – vstupní pavilon Domu československých dětí – architekti K. Kumca, J. Hlavatý
(foto K. Kibic)



Obr. 14 – Novostavba restaurace Dubina v Domažlicích – architekti St. Šuda, O. Zoubek, Zd. Vávra
(foto K. Kibic)



Obr. 15a – Praha – soubor veřejných budov pod Emauzy z první republiky – arch. B. Hyspšman (repro Vl. Uher)



Obr. 15b – Praha – dostavba západního průčelí kostela v Emauzích – jeden z výjimečných tvůrčích činů v památkové péči – arch. F. M. Černý (foto Vl. Uher)

Polovina šedesátých let přinesla určitou demokratizaci a uvolnění ve společnosti i v umělecké tvorbě. Tato tendence vyvrcholila v „pražském jaru“ 1968. Vstup vojsk států Varšavské smlouvy učinil konec tomuto obrodnému procesu na dobu dalších 21 let. Obnovení totalitního systému přineslo značné škody i v kulturní oblasti a zhoršilo podmínky pro prosazování kulturních zájmů a záchranu historického dědictví.

Z mezinárodního hlediska byla důležitá formulace Benátské charty v roce 1964 a ustavení Mezinárodní rady pro památky a sídla ICOMOS v roce 1965 ve Varšavě. Českoslovenští odborníci se zapojili ihned do mezinárodní spolupráce a uspořádali v roce 1966 mezinárodní sympodium ICOMOS o regeneraci měst v Praze a Levoči se závěrečným dokumentem „Levočská charta“.⁽⁸⁾

Období 1970–1980: širší a diferencovaný přístup k ochraně a regeneraci historických měst

Toto období je charakteristické jednak prohlubováním přístupu k památkovému hodnocení historických měst, jednak hledáním funkčních vazeb na organismus města a zpřesňováním metodiky technické a organizační stránky regenerace měst.

Z památkového hlediska byl významný proces přehodnocení přístupu k ochraně Nového Města pražského jednak zhodnocením jeho středověké urbanistické kompozice, jednak uznáním hodnot architektury 19. století, což našlo výraz v nařízení vlády č. 66/1971 Sb., o prohlášení pražské památkové rezervace [obr. 16]. Chráněné území zahrnuje vedle Starého Města, Hradu, Hradčan a Malé Strany též Nové Město s Vyšehradem o celkové rozloze 866 ha.

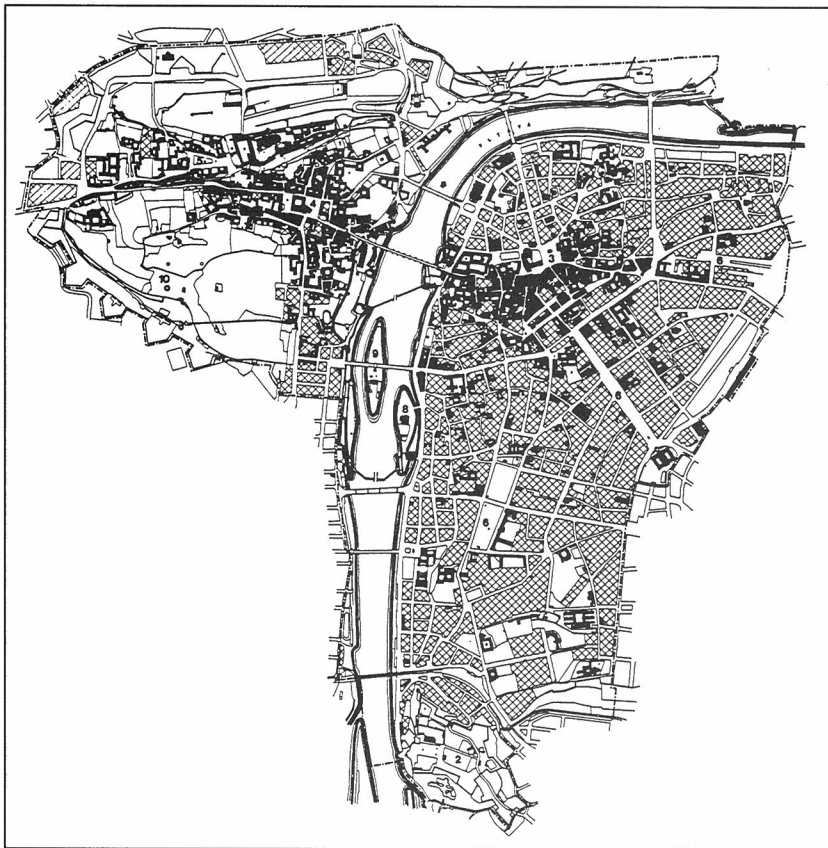
Při zpracování návrhů památkových rezervací byla rozšiřována hranice i za okruh hradeb se snahou přizpůsobit se logice urbanistického vývoje města (Kroměříž, Horšovský Týn atd.).

Nový zákon č. 50/1976 Sb., o územním plánování a stavebním řádu navrhl novou systematickou územní plánovací dokumentu a uplatnil též prognostický pohled na rozvoj území. Nová generace územních plánů se zabývala nejen historickým jádrem města, ale celou oblastí centrální zóny, která bývá větší než samotné historické jádro.

V 70. letech vyvstal naléhavý problém podmíněný havarijním stavem podzemí historických měst. Podzemní prostory [obr. 17] budované před staletími v několika etážích pod historickou zástavbou byly narušeny podzemními vodami, povrchového větráním a někde i otřesy půdy způsobené dopravou. Bylo nezbytné přistoupit k jejich sanaci, kterou zajišťovaly specializované podniky. Bohužel v této fázi nebyly souběžně prováděny stavebně-historické průzkumy, takže narychlo prováděné sanační práce, spočívající nejčastěji v obetonování chodeb, znemožnily vyčíst potřebné vědecké poznatky o funkci, uspořádání a stáří podzemních prostor. Na druhé straně musíme pozitivně hodnotit velký rozsah sanačních prací, které v podstatě zachránily řadu našich historických jader měst (Znojmo, Jihlava, Tábor, Čáslav, Litoměřice, Kadaň, Vysoké Mýto a další).

Vedle zajišťování podzemí přešly některé specializované podniky i na konzervaci a sanaci hradeb historických měst [obr. 18]. Tyto práce představovaly problémy památkové, technické i urbanistické. Rozsáhlé obnovovací práce proběhly v Jihlavě, Znojmě, Táboře, Olomouci,

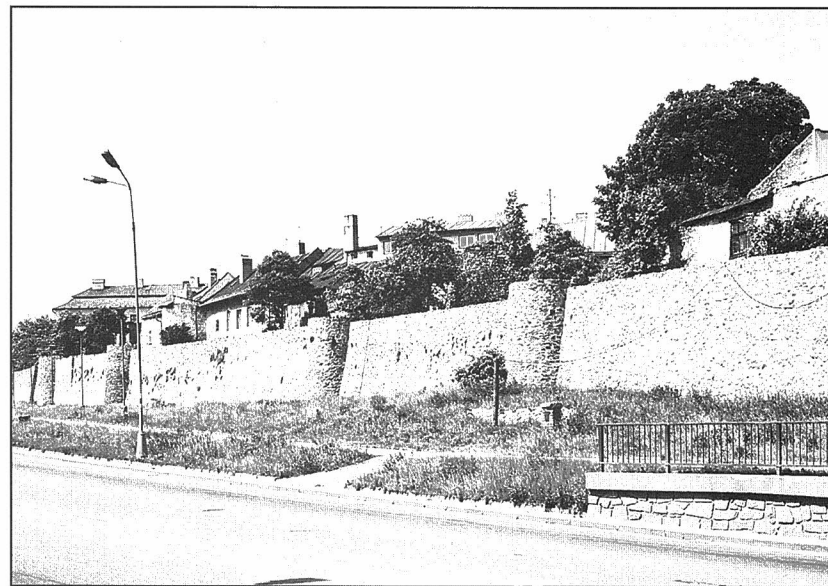
⁸ Hlavní příspěvky jsou zachyceny ve slovenské publikaci Monumentorum tutela č. 3/1967. Text Levočské charty tvoří přílohu této publikace.



Obr. 16 – Pražská památková rezervace prohlášená vládou v roce 1971 znamenala svým rozsahem i obsahem zásadní průlom do pojetí urbanistické ochrany (reprodukce z knihy Paměť měst, Odeon 1980)



Obr. 17 – Zaměřování podzemních chodeb v Táboře před sanací (foto Táborprojekt)



Obr. 18 – Sanace hradeb v Jihlavě se setkala i s určitou kritikou (foto Vl. Hyhlík)

Hradci Králové, ale i v Poličce, Čáslavi, Tachově, Klatovech, Havlíčkově Brodě, Chrudimi a dalších městech. Dosavadní výsledky sanace městských hradeb často svědčí o nedostatečném předstihovém průzkumu, nejasnosti památkové koncepce a nevhodném aplikování novodobých technologických postupů. V tomto směru čeká tento soubor problémů na své zhodnocení.

Po metodické stránce z urbanistického hlediska bylo podstatné globální řešení sídelní struktury státu promítnutím do střediskové soustavy osídlení a formování aglomeračních oblastí (sídelní regionální aglomerace a městské regiony). Památková péče reagovala na širší územní problematiku první evidencí a kategorizací historických měst⁹⁾ (Karel Kibic 1972–73) a vymezením kulturních hodnot do elaborátu Terplanu Praha „Územní průměty významných prvků krajiny“, zahrnující v mapách krajů 1:200 000 území celé republiky. Dále byla formulována představa jak začlenit problematiku rekonstrukce měst a jejich historických jader do národohospodářského plánu. Usnesení vlády č. 14/1972 zavedlo metodu programování obnovy památek a historických měst. Pro každý pětiletý a roční národohospodářský plán byl v předstihu připraven program obnovy památek. Tento dobře míněný záměr však v praxi centrálně plánovacího mechanismu selhal, protože program nebyl závazný pro hospodářský plán ani plán stavebních organizací a představy památkářů se tak realizovaly asi na 30 %. Usnesení vlády č. 25/1973 pak schválilo koncepci státní památkové péče s principem diferenciací památek. Součástí úkolů byla i snaha o příznivou regulaci přestavby center měst, ke které však nedošlo.¹⁰⁾

V této dekádě kulminovala hromadná bytová výstavba na sídlišťích, přičemž docházelo k degradaci center měst v důsledku nedostatku investičních prostředků. Tam, kde se přesunula nová výstavba do historických jader měst, došlo zpravidla k nevhodnému hmotovému a výškovému řešení – ke ztrátě identity města. Uvedme alespoň přestavbu Příbrami, Dobříše, Vlašimi, ale i Sokolova [obr. 19a, obr. 19b] nebo Strážnice.

Ochrana životního prostředí v tomto období již vystupuje jako globální problém nejen ve městech a krajích, ale i na území celé republiky a v evropském kontextu. Proto byla i zpřísněna kritéria na zabírání zemědělské půdy a územní plány na konci 70. let byly přehodnoceny z hlediska záboru zemědělského půdního fondu. Společnost si začala uvědomovat, že je nutno zastavit extenzivní rozvoj měst a přejít na kvalitativní ukazatele hodnocení životního prostředí ve městech. Proto již v 6. pětiletce navrhly centrální orgány zahájení procesu modernizace staršího bytového fondu, avšak efekt v tomto období byl zanedbatelný.

K úspěšným rekonstrukcím jednotlivých památek a souborů patří nepochybně v Praze práce na Pražském hradě (Španělský sál, rekonstrukce Jiřského kláštera pro Národní galerii) dokončená I. etapa obnovy Anežského areálu pro Národní galerii, rekonstrukce Martinického paláce pro Útvar hlavního architekta (ÚHA) a rekonstrukce domů v Husově ulici pro Středočeskou galerii. Urbanistický dopad na prostor Staroměstského náměstí měla i rekonstrukce domu „U kamenného zvonu“ [obr. 20]. Širší urbanistickou dimenzi měla rekonstrukce objektů na Mústku, která komplexně řešila nejen interiéry objektů, ale i celý uliční parter včetně dlažby a architektonických prvků (projekt obdržel diplom Europa Nostra za rok 1990). V městských památkových rezervacích probíhaly především rekonstrukce obytných domů jako v Hradci

9 K. Kibic: *Kategorizace historických měst v českých zemích*, Sborník Památková péče 1945–1970, SÚPP 1973

10 A. Vošahlík: *25 let péče o historická města*, Památky a příroda č. 8/1983



Obr. 19a – Náměstí v Sokolově před rokem 1965 (foto K. Kibic)



Obr. 19b – Náměstí v Sokolově po roce 1965 s výškovými domy (foto K. Kibic)



Obr. 20 – Rekonstrukce domu U kamenného zvonu na Staroměstském náměstí v Praze vyvolala řadu polemických názorů (foto V. Obereigner)

Králové či Litoměřicích, ale i významných soliterů jako zámku v Tachově. Bloková rekonstrukce pro občanskou vybavenost se realizovala na náměstí v Jihlavě a pokračovala v Horní ulici v Českém Krumlově.

Z teoretického hlediska můžeme toto období charakterizovat jako přechod od „konzervačního pojetí ochrany“ historických jader měst k tvůrčí regeneraci ve spojení památkové péče, územního plánování a péče o životní prostředí.

Z mezinárodního hlediska byly tyto principy vyjádřeny i na mezinárodním symposiu ICOMOS Nový život v historických sídlech, které se konalo v roce 1976 v Praze a Bratislavě. Dochází též k rozšíření dimenze na mezinárodní úroveň a přijetí závazného dokumentu Doporučení UNESCO o ochraně historických a tradičních souborů a jejich úloze v současném životě (Nairobi 1976), na jehož formulaci se podílel i zástupce České republiky.⁽¹¹⁾

Období 1980–1990: naplňování nové koncepce ochrany historických měst

80. léta znamenají prohlubování rozporu mezi hlášanou teorií a skutečnou praxí společenského a hospodářského života. Je pocíťována potřeba přejít ke kvalitativním stránkám procesu regenerace, avšak setrvačnost centrálně direktivního řízení je příliš veliká a absence společenské kontroly znemožňovala odhalení příčin rozkladu společenského systému.

V památkové péči bylo hlavní snahou přejít k širšímu a diferencovanému pojetí ochrany historických měst. Na základě analýzy celkového počtu měst a jejich hodnot předložil Státní ústav památkové péče v Praze ministerstvu kultury materiál nazvaný „Koncepce památkové ochrany historických měst v České republice“, který byl schválen v kolegiu ministra kultury v roce 1984.⁽¹²⁾

Koncepce navrhla [obr. 21]:

- rozšířit počet vybraných 35 památkových rezervací o dalších 5 historických měst,
- chránit nejvýznamnější části dalších 160 historických jader měst jako památkové zóny s mírnějším a diferencovaným režimem ochrany,
- soubor těchto 200 vybraných historických měst považovat za základ urbanistického dědictví státu,
- přiměřeně chránit kulturní hodnoty ostatních historických měst, především územním plánem.

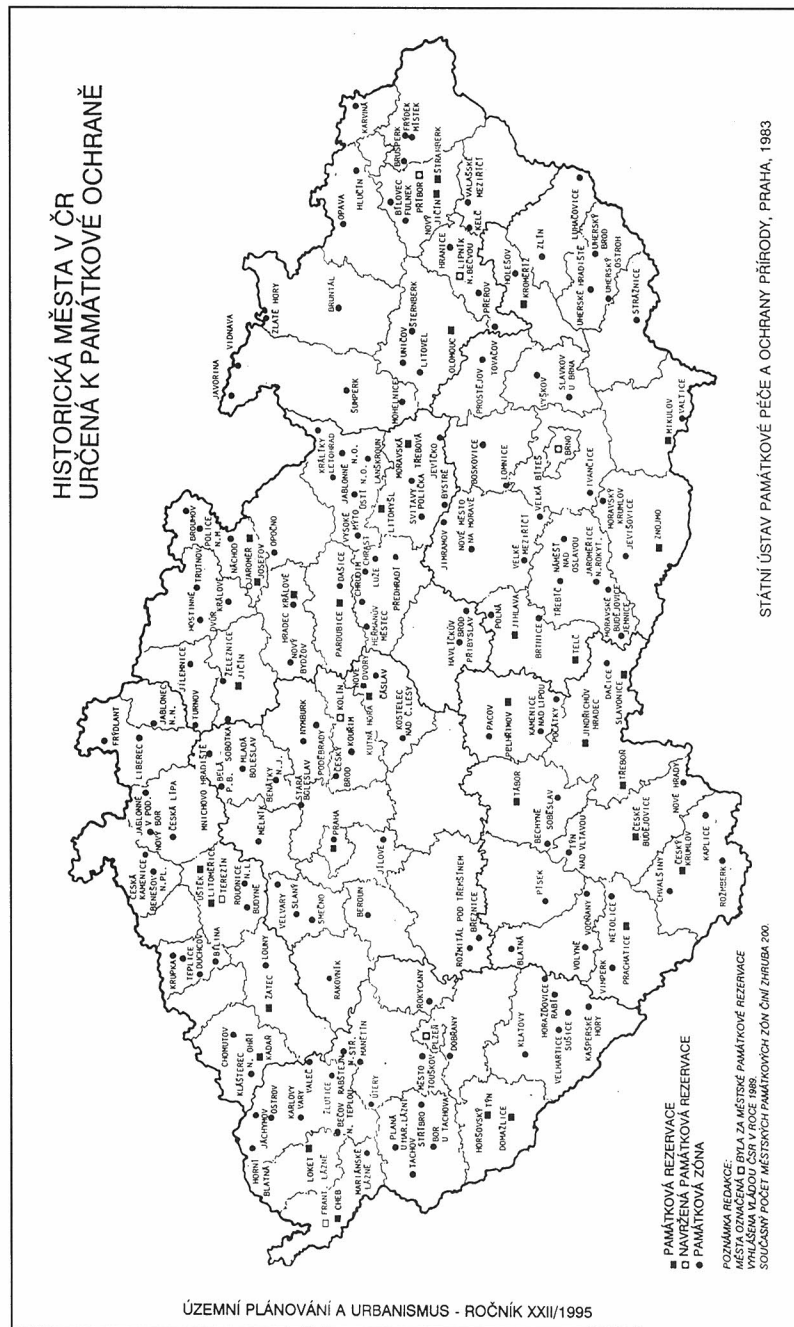
Nový zákon č. 20/1987 Sb., o státní památkové péči, přijal toto pojetí ochrany historických sídel a vedle pojmu památková rezervace zakotvil nový pojem památková zóna. Ochrana formou památkové zóny se může vztahovat na nejrůznější typy sídel, ale i na vybrané části krajiny. V roce 1989 prohlásila vláda 5 nově navržených městských památkových rezervací podle schválené Koncepce, v roce 1992 prohlásila dvě poslední městské památkové rezervace – Františkovy Lázně a Terezín.

Důležitým symptomem tohoto období bylo i poznání a ochrana urbanistických realizací 19. a 20. století, jako jsou např. Mariánské Lázně, Karlovy Vary, Teplice, Luhačovice [obr. 22], Gočárův moderní Hradec Králové a Bařův Zlín.

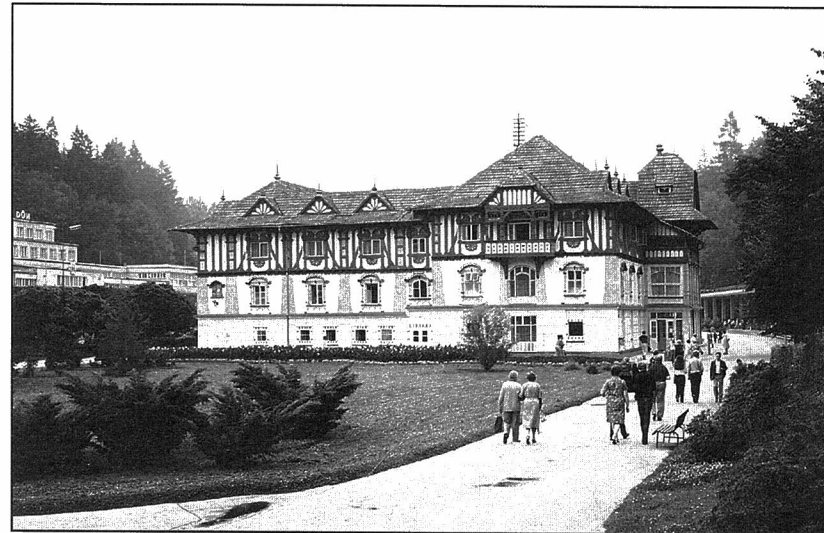
11 Závěrečná rezoluce symposia ICOMOS 1976 je uvedena v příloze této publikace.

Mezinárodní dokumenty s Doporučením z Nairobi 1976 jsou uvedeny v brožuře Českého komitétu ICOMOS 1993 Ochrana historických měst v evropském a světovém kontextu.

12 A. Vošahlík: Koncepce památkové ochrany historických měst v ČSR, Památky a příroda č. 4/1985



Obr. 21 – Koncepce památkové ochrany historických měst v České republice v roce 1984 navrhla ochranu 200 historických měst



Obr. 22 – Od 80. let byla uznána nezbytnost památkové ochrany urbanistických celků 19. a 20. století – Lázně Luhačovice (foto Vl. Hyhlik)

Snaha po řešení národohospodářského plánování obnovy historických měst vyústila v usnesení vlády č. 230 v roce 1985, které charakterizovalo špatný stav památkových rezervací a navrhlo postupové kroky k řešení obnovy historických jader měst. Selhání tohoto usnesení vlády dokumentuje i selhání společensko-ekonomického systému té doby.

Dalším rysem byl přechod od hodnocení jednotlivých sídel na regionální dimenzi a hodnocení sídelní struktury, krajiny a celého území ČR. Důležitým podkladem byla prostorová identifikace památkového fondu provedená v rámci Prognózy rozvoje státní památkové péče do roku 2000 (2010).⁽¹³⁾

Teorie památkové péče a hodnocení historického prostředí sídel začala využívat i poznatky jiných vědních disciplín a oborů, jako je: systémový přístup, informatika, matematické modelování, psychologie architektury a města, sociologie města, vnímání prostoru a obrazu města, genius loci, sémiotika a sémantika a teoretická východiska postmodernismu (inspirace minulostí, vázanost na prostředí a genius loci).⁽¹⁴⁾

Konečně důležitým faktorem památkové péče bylo i rozšíření ochrany na mezinárodní úroveň. Historická sídla jako kulturní dědictví jsou celosvětovým majetkem a ničení památek a sídel v jedné zemi se týká všech kulturních států (stanovisko ICOMOS k záměru N. Ceausesca zničit venkovské osídlení v Rumunsku).

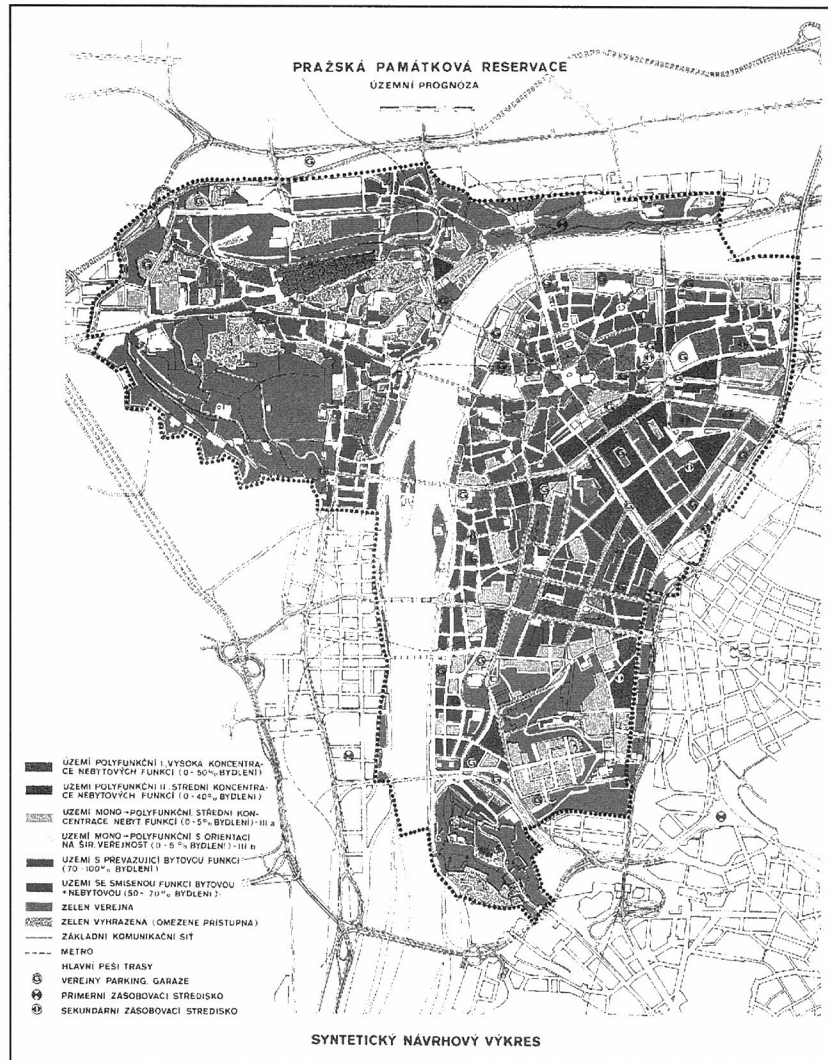
13 J. Svatoň: *Prognóza rozvoje státní památkové péče do roku 2000 (2010)*, SÚPPOP 1989

14 I. Hlobil: *Teorie městských památkových rezervací*, ÚTDU ČSAV Praha 1985

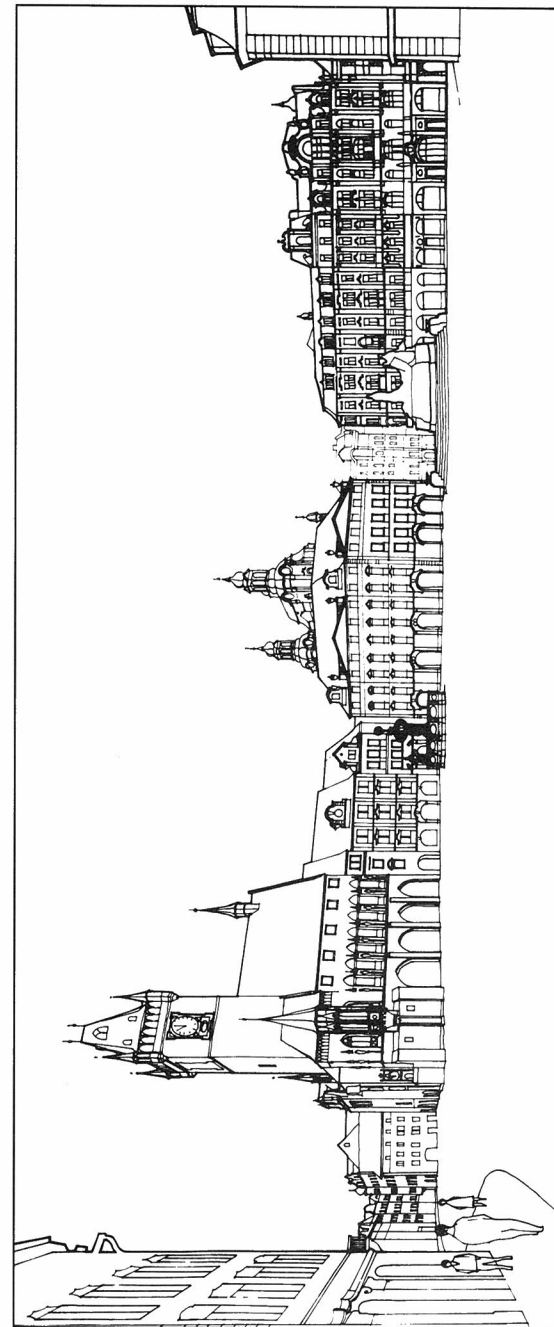
B. Dvořák: *Základy estetiky architektury*, VÚVA Praha 1983

J. Ševčík a kol.: *Město Most v obraze svých obyvatelů*, Acta polytechnica č. 16/1978

Ch. Norberg-Schulz: *Genius loci*, překlad P. Kratochvíl, Odeon 1994



Obr. 23 – Územní prognóza Pražské památkové rezervace přinesla ucelený pohled na historické jádro Prahy (reprodukce z elaborátu SÚRP MO)



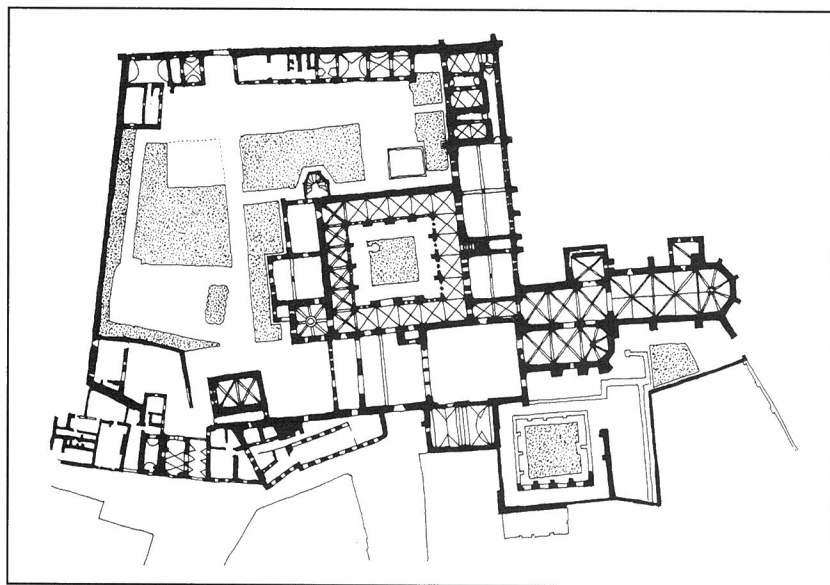
Obr. 24 – Soutěž na dostavbu Staroměstské radnice v Praze v roce 1988 dokumentovala celou škálu přístupů k řešení. Návrh architektů F. Kašičky a M. Pavlíka prezentoval hmotovou a prostorovou restituci formou vědecké rekonstrukce (reprodukce K. Kibic)

Z teoreticko-metodologického hlediska urbanistického přístupu byla zajímavá územní prognóza pražské památkové rezervace [obr. 23] zpracovaná kolektivem autorů SÚRP MO a ÚHA Praha. Tento dokument byl ve své době novátorský a zahrnul bohatou rozborovou dokumentaci. Řešil poprvé území pražské památkové rezervace jako celek a navrhl optimalizaci funkční a urbanistické struktury ve variantách. Volil šetrný přístup k prostorové a hmotové skladbě historického jádra Prahy.

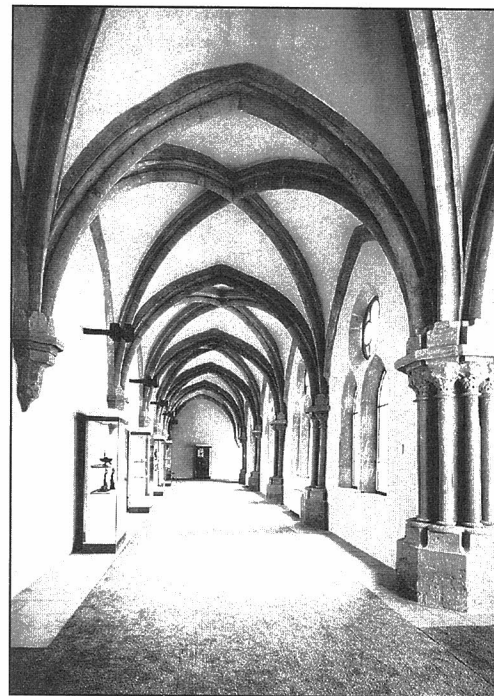
Širší urbanistické souvislosti měla i realizace pěší zóny v Praze Na Příkopě a v ul. 28. října s vyloučením průjezdné dopravy (1984/85). Vnesla do centra nový společenský fenomén pěšího provozu, jehož míra je však diskutována. Na ní navázala pěší zóna v Celetné ulici (1985/88). Stavebně-restaurátorské práce o celkovém nákladu 250 mil. Kčs realizované v průběhu dvou let zlepšily podstatně atraktivitu prostředí Starého Města.

Pluralita názorů při soutěži na dostavbu Staroměstské radnice [obr. 24] v Praze v roce 1988 (227 návrhů) ukázala celou řadu přístupů k řešení tohoto urbanisticko-architektonického úkolu. Přesto se zdá, že urbanistická otázka byla soutěží ověřena v tom smyslu, že severní strana Staroměstského náměstí je již vžitým historickým faktem (včetně zaústění Pařížské třídy).

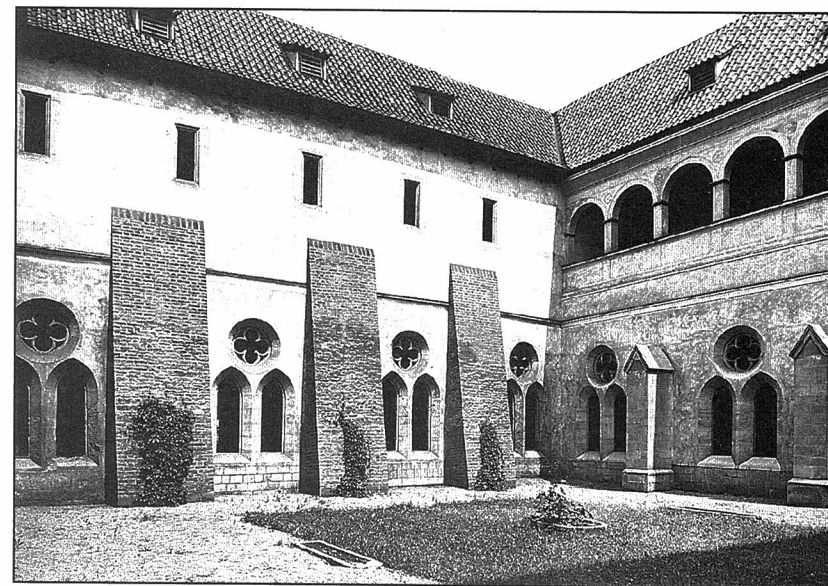
Z architektonických realizací, které se projeví ve vnitřním obrazu města, nutno zmínit dostavbu Národního divadla v Praze, II. etapu rekonstrukce Anežského areálu pro NG [obr. 25a, obr. 25b, obr. 25c], diskutovanou rekonstrukci domu čp. 605 U Kamenného zvonu na Staroměstském náměstí a restituci zámku v Tróji včetně zahrady. Mimo pražské prostředí uvedme alespoň rekonstrukci jižní strany náměstí v Českém Krumlově a severní fronty náměstí v Českých Budějovicích.



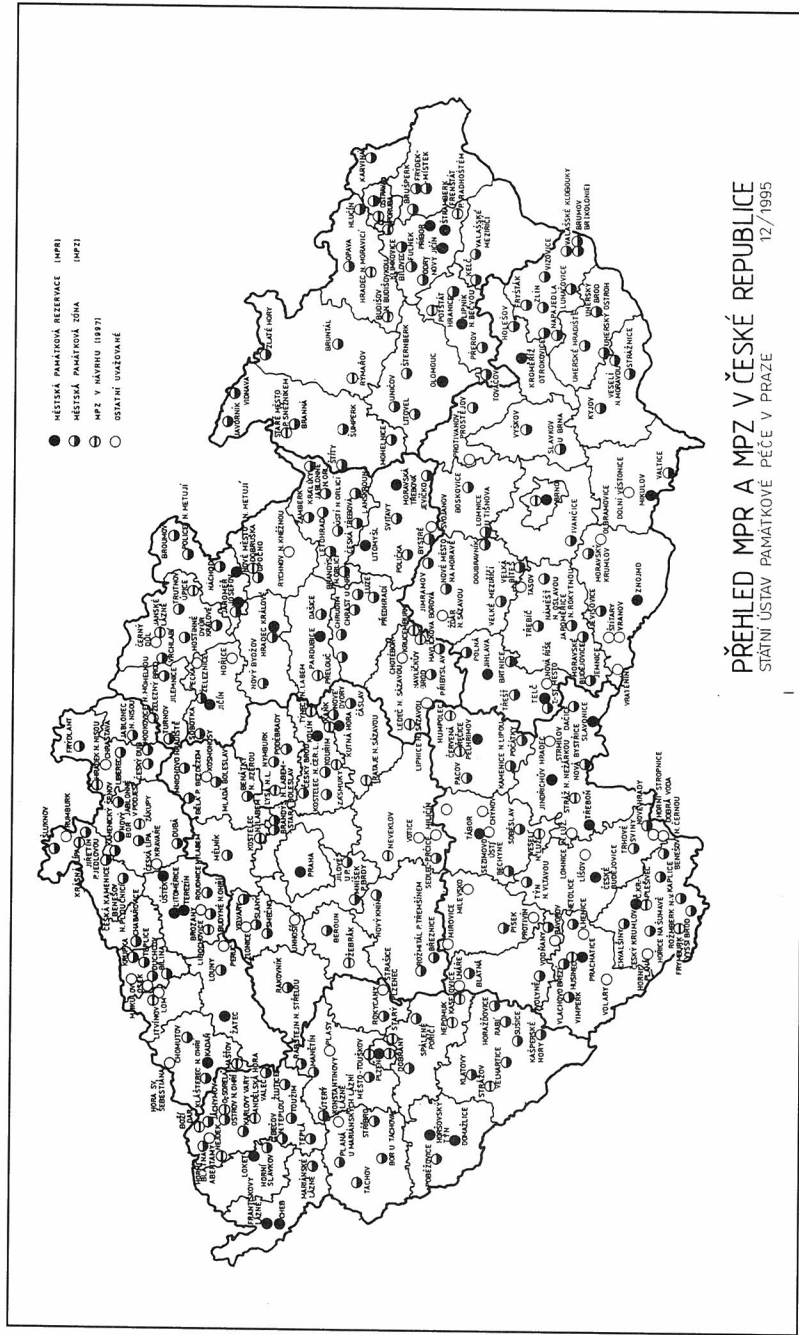
Obr. 25a – Anežský areál v Praze – plán koncepce obnovy – architekti K. Kunce, J. Hlavatý



Obr. 25b – Anežský klášter – křídlo západního ambitu s gotickými klenbami (foto Č. Šíla)



Obr. 25c – Anežský klášter – nádvoří po rekonstrukci (foto Vl. Uher)



Obr. 26 – Městské památkové rezervace a městské památkové zóny prohlášené a uvážované ve výhledu – 300 historických měst (SÚPP a regionální ústavy)

Období 1990–1995: transformace památkové péče do nových podmínek demokracie a tržního hospodářství

Po zániku společenské formace socialismu v listopadu 1989 dochází k rozvíjení demokratických principů řízení společnosti a návratu k tržnímu hospodářství. Snažíme se zbavovat minulých dogmatických představ o vývoji společnosti a hledáme cesty pro rozvíjení osobnosti člověka, svobody a sebeuplatnění.

V oblasti regenerace měst dochází k základním sociálním a hospodářským změnám. Zatím co v uplynulých desetiletích vlastnil stát přibližně 80 % stavebních fondů, dnes je tomu naopak. Majetek se vrátil do rukou občanů a obcí. Konkrétní vlastník by měl dát záruku, že bude o svůj majetek a tedy i památky řádně pečovat.

Politická reprezentace měst se živě aktivizovala. Založení Sdružení historických sídel Čech, Moravy a Slezska, které sdružuje téměř všechna památkově chráněná města, vyjádřilo kladný postoj ke kulturnímu dědictví. Péče o kulturní památky je součástí volebních programů měst a propagace kulturních hodnot nachází výraz v každoroční organizaci „European Heritage Days“ (Evropské dny kulturního dědictví) ve spolupráci a Radou Evropy.

Iniciativa fyzických osob – občanů se projevila zvýšením údržby vlastních nemovitostí a postupným zlepšením prostředí historických měst. Rovněž parter náměstí a ulic se oživil v rámci soukromého podnikání. Tyto finanční a ekonomické aktivity osob, podniků a společností však někdy přerůstají v živelnost a nepřiměřené využití, a tím i ničení památek.

Změna výrobních programů továren a neujasněnost jejich perspektivy nepřinesly často jistotu v upevňování ekonomické základny města a tvorbu pracovních příležitostí.

V tomto období se projevily dvě základní tendence: Naplnit systém legislativní ochrany – to jest upřesnit zájem společnosti na zachování vybraných částí měst a najít způsob řízení a stimulace procesu regenerace těchto území.

V památkové ochraně měst můžeme sledovat několik kroků. Bývalé krajské národní výbory ještě před svým zrušením v roce 1990 prohlásily 1. etapu vybraných historických částí měst za památkové zóny. Usnesení vlády č. 12/1991 uložilo mimo jiné prohlásit zbývající památkové zóny a ochranná pásma městských památkových rezervací. Další památkové zóny byly prohlášeny ministerstvem kultury v roce 1992 (92 zón) a v roce 1995 (21 zón). Tím byla Koncepce památkové ochrany historických měst [obr. 21] nejen naplněna, ale i rozšířena. V současné době zahrnuje 40 městských památkových rezervací a 209 městských památkových zón. Ve výhledu je předpoklad doplnit ochranu ještě o dalších 50 měst, takže k roku 2000 by byl završen plně reprezentativní soubor 300 historických jader měst¹⁵ [obr. 26].

Z mezinárodního hlediska se dostalo urbanistickému fondu České republiky nejvyššího uznání zařazením čtyř historických jader měst do Seznamu světového dědictví UNESCO v letech 1992–1995. Jsou to Praha, Český Krumlov, Telč a Kutná Hora.

Pro systematický řízený proces regenerace se stalo východiskem usnesení vlády č. 209/1992, které schválilo Program regenerace městských památkových rezervací a městských památkových zón a dalo impuls k založení finančního fondu pro tento program. Jde o stimulační

15 A. Vošahlík, spolupráce V. Rákosníková: *Aktualizace koncepce památkové ochrany historických měst v ČR*, hl. úkol SÚPP 1995.

finanční politiku, která předpokládá spoluúčast vlastníků a obcí. První pozitivní výsledky se již dostavily.⁽¹⁶⁾

Závažným stimulačním faktorem je udělování ocenění městu, které v uplynulém roce prokázalo největší „regenerační aktivitu“. Při příležitosti 18. dubna – Mezinárodního dne památek a sídel – organizují společně ministerstvo kultury, ministerstvo pro místní rozvoj a Sdružení historických sídel Čech, Moravy a Slezska slavnostní zasedání, na kterém je předávána cena. Za rok 1994 obdrželo cenu město Svitavy, za rok 1995 Kadaň a za rok 1996 město Třeboň.

K základním podmínkám dalšího postupu regenerace patří rozhodnutí o organizačně-správním členění státu, prohloubení legislativních předpisů, rozšíření způsobu financování regenerace památek a sídel a zesílení zájmu reprezentantů měst a především občanů.

Metody průzkumů a hodnocení historických měst

Metody průzkumu, výzkumu a hodnocení přispívají zejména k ujasnění hodnot a charakteristik jednotlivých staveb a jejich vývoje, k poznávání půdorysné, prostorové a objemové struktury sídel, vztahu sídel k okolní krajině a v širším kontextu k poznání historického osídlení oblastí a státu. Zkoumání urbanistické struktury města i jednotlivých částí a staveb vede k poznání vývoje minulých generací, životního způsobu a standardu, sociální struktury i technické, hospodářské a kulturní úrovně společnosti. Průzkumy a hodnocení historického vývoje města a jeho struktur mají základní význam pro plánování jeho urbanistického rozvoje.

V této kapitole je podána stručná informace o základních metodách průzkumu z hlediska potřeb památkové péče (hodnoty historické, estetické, architektonické, urbanistické atd.). Nejsou zde uváděny průzkumy technické, sociologické, dopravní atd., které tvoří součást metodiky zpracování územních plánů.

Z hlediska určení základních urbanisticko-architektonických a památkových hodnot historických jader měst jsou základní dva typy průzkumů:⁽¹⁷⁾

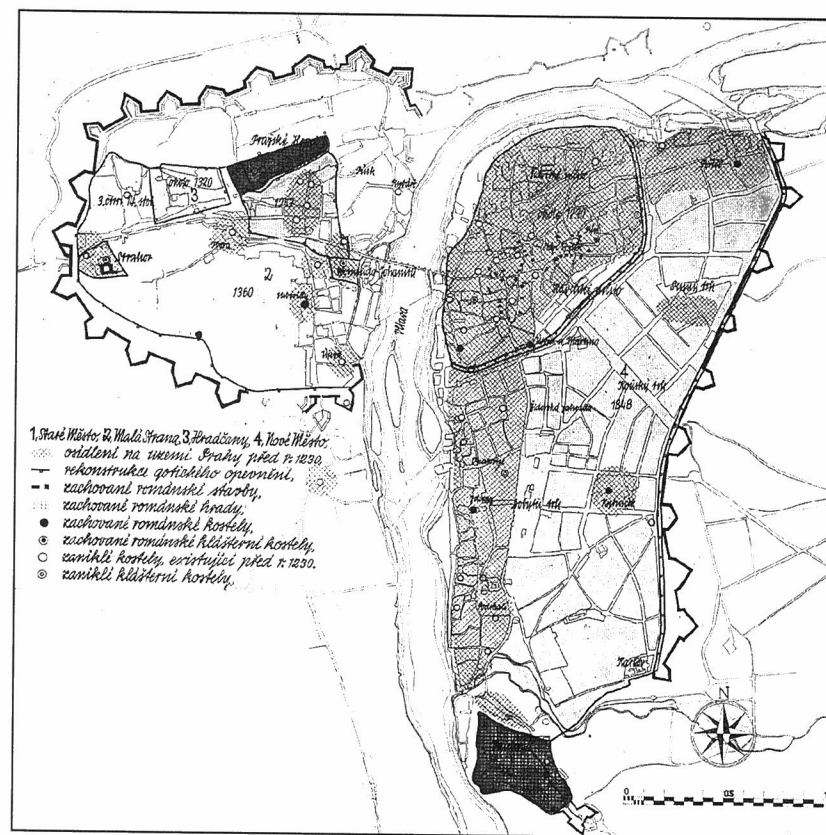
- průzkum objasňující stáří objektů i urbanistické struktury a slohové zařazení – tzv. stavebně-historický průzkum,
- průzkum směřující k určení památkové hodnoty objektů, souborů a celé urbanistické struktury – památkové hodnocení.

První typ průzkumů byl propracován ve Státním ústavu pro rekonstrukce památkových měst a objektů v kolektivu vedeném D. Líbalem, druhý typ ve Státním ústavu památkové péče (P. Korčák, J. Svatoň, A. Vošahlík). Oba typy průzkumu jsou základním podkladem pro zpracování územního plánu historického jádra města či celého sídla.

Průzkumy vycházejí jednak z jednotlivých odborných disciplín, jednak z rozsahu území (měřítko plánů).

K základním průzkumům patří:

- a) podle vybraných disciplín:
 - průzkum historický – archivních materiálů, plánů a ikonografie,
 - průzkum archeologický – syntéza dosavadních poznatků o městě,
 - průzkum umělecko-historický – slohová analýza staveb,
 - průzkum architektonický – architektonická analýza staveb,
 - průzkum urbanistický – urbanistická analýza struktury města,
 - průzkum památkový – s cílem vytypovat chráněné území města a jednotlivé památky
- b) podle rozsahu území [obr. 27, obr. 28]:
 - průzkum celého města – malé město v měřítku 1:5000, 1:2880, 1:2000, velké město v měřítku 1:10 000 až 1:25 000,
 - průzkum historického jádra nebo městské čtvrti – měřítko 1:1000 až 1:2000, někdy 1:500,



Obr. 27 – Historicko-urbanistická analýza vývoje centra Prahy (SÚRP MO, D. Líbal)

16 K. Matoušková: *Program regenerace městských památkových rezervací a městských památkových zón České republiky*, publikace VÚVA 1994

B. Košťatková: *K výsledkům programu regenerace městských památkových rezervací a městských památkových zón*, in: *Almanach*, publikace MK ČR 1996

17 Metodiku stavebně-historického průzkumu publikoval několikrát D. Líbal.

Syntetická informace o základních průzkumech byla podána ve stati D. Líbal, A. Vošahlík v publikaci *zemí RVHP Metodika průzkumů historických měst z hlediska památkové péče*, SÚPP 1985



Aleš Vošahlík

Magmar Sedláková

**ALMANACH
PROGRAMU REGENERACE
MĚSTSKÝCH PAMÁTKOVÝCH
REZERVACÍ A MĚSTSKÝCH
PAMÁTKOVÝCH ZÓN II.**

Sedláková, Dagmar; Vošahlík, Aleš
Almanach Programu regenerace městských památkových rezervací a městských památkových zón II / Dagmar Sedláková, Aleš Vošahlík – Vyd. 1. – Praha : Nakladatelství Jalna, 1997 – 140 str. – (Program regenerace městských památkových rezervací a městských památkových zón České republiky)

Vydavatel: Ministerstvo kultury České republiky
ISBN 80-902096-4-5

719

- městské památkové rezervace – regenerace – Česká republika – sborníky
- městské památkové zóny – regenerace – Česká republika – sborníky

Dagmar Sedláková
Aleš Vošahlík

ALMANACH PROGRAMU REGENERACE MĚSTSKÝCH PAMÁTKOVÝCH REZERVACÍ A MĚSTSKÝCH PAMÁTKOVÝCH ZÓN – II.

Lektor: Ing. arch. Jan Kaigl
Vydává: Ministerstvo kultury České republiky
Technický redaktor: Jiří Sládeček
Sazba: Jams-Jana Skurovcová
Tisk: ETC, Nademlejská 7, Praha 9
Vydání: první
Náklad: 1 200 výtisků
Počet stran: 140
Místo a rok vydání: Praha 1997
Nakladatelství Jalna Valdštejská 4, 118 00 Praha 1, tel./fax: 02/57314427-8
ISBN 80-902096-4-5

EDIČNÍ ŘADA K PROGRAMU REGENERACE MĚSTSKÝCH PAMÁTKOVÝCH REZERVACÍ A ZÓN ČESKÉ REPUBLIKY

- ◆ **Ivo Hlobil, Petr Kratochvíl, Aleš Vošahlík**
PAMÁTKY VAŠEHO MĚSTA JSOU VÁŠ KAPITÁL (1992)
- ◆ **Jiří Hudeček**
EKONOMICKÉ POHLEDY
NA PAMÁTKOVÉ STATKY NAŠICH MĚST (1992)
- ◆ **Eliška Součková**
MĚSTO DĚLAJÍ LIDÉ
SOCIOLOGICKÝ POHLED NA REGENERACI MPR A MPZ (1994)
- ◆ **Jiřina Loudová**
POLITIKA BYDLENÍ V PROCESU REGENERACE
PAMÁTKOVĚ CHRÁNĚNÝCH ÚZEMÍ NAŠICH MĚST (1994)
- ◆ **Marie Havlíčková, Sáva Suchevič, Jaroslava Šindelářová**
HISTORICKÉ ČÁSTI MĚST A ŽIVOTNÍ PROSTŘEDÍ (1995)
- ◆ **Kamila Matoušková**
PROGRAM REGENERACE MĚSTSKÝCH PAMÁTKOVÝCH
REZERVACÍ A MĚSTSKÝCH PAMÁTKOVÝCH ZÓN
ČESKÉ REPUBLIKY (1995)
- ◆ **Jiří Hudeček**
PROČ A JAK VEŘEJNĚ I SOUKROMĚ FINANCOVAT ZACHOVÁNÍ
PAMÁTEK A REGENERACI CHRÁNĚNÝCH ÚZEMÍ (1995)
- ◆ **Blanka Košatková, Petr Halouzka**
ALMANACH PROGRAMU REGENERACE MĚSTSKÝCH
PAMÁTKOVÝCH REZERVACÍ A MĚSTSKÝCH PAMÁTKOVÝCH
ZÓN (1996)
- ◆ **Dagmar Sedláková, Aleš Vošahlík**
ALMANACH PROGRAMU REGENERACE MĚSTSKÝCH
PAMÁTKOVÝCH REZERVACÍ A MĚSTSKÝCH PAMÁTKOVÝCH
ZÓN – II.