

# Půl století v rolích správců moravských hradů a zámků, státní správa a památkové ústavy

Změny koncepcí obnovy, metodik a realizací historických expozic i názorů na „sclouvání“ mobiliárních fondů

Marta SEDLÁKOVÁ

Hradní a zámecké objekty na Moravě, jež se v důsledku historických událostí po 2. světové válce, zejména znárodnění v roce 1948, staly majetkem československého státu, změnily během posledních padesáti let několikrát své „správce“. Zákonem č. 137/1946 Sb. ze dne 16. 5. 1946 byla zřízena Národní kulturní komise pro správu státního kulturního majetku. Komise soustředila a v letech 1946–1951 kategorizovala movité předměty, jež tvořily bývalé původní zařízení šlechtických sídel, jako poválečné konfiškáty do takzvaných sběrných zámků, které počtem místností kapacitně vyhovovaly coby sklady pro uložení velkého množství mobilii. Na jižní Moravě padla volba na zámky Jaroměřice nad Rokytnou, Kunštát, Lednici, Lysice, Slavkov u Brna a Vranov nad Dyjí a v té době dle územně správního rozdělení i na Dačice. Počty svezů se v průběhu dalších let měnily, ve sběrně Kunštát, fungující od 25. 8. 1949, jich bylo dvacet sedm,<sup>1</sup> místností vranovského zámku poskytl ažyl více než třicet. Mezi stovkami svezů ve sběrnách byly také původní fondy z českých, severomoravských i slezských zámků a zámečků, ale rovněž vil či ojediněle far (Dolní Otaslavice), dále soukromé majetky, dary, konfiškáty (Emma Straussová, Dr. Löwy) a další.

V letech 1953–1958 rozhodovala o rozvozech mobiliáře Státní památková správa.<sup>2</sup> Postupně byly další vybrané hrady a zámky I. kategorie zpřístupňovány široké veřejnosti a fondy ze sběrných lokalit rozváženy na místa určená tehdejšími kompetentními pracovníky. Ve většině případů byla i tehdy stavovskými ctěna prioritou původního fondu, takzvaného kmenového, ale vyskytovalo se také „slohové“ zařazení mobilii a výběr reprezentativních kusů pro připravované expozice, dokumentující vývoj životního stylu v dobách minulých, označované později jako Instalace galerijní či slohové. Snad i z těchto důvodů se ve svezích moravských hradů a zámků ocitly některé předměty ze severomoravských sběrů Velké Losiny i několika českých (Chlumeck nad Cidličkou, Jemniště, Krásný Dvůr, Kynžvart, Liberec, Lnáře, Sychrov, Veitrusy a další). Místem, kam bylo na Moravě nakonec svezeno nejvíce fondů, se stal

Státní zámek Jaroměřice nad Rokytnou, a to z téměř šedesáti bývalých aristokratických sídel. Zámecký a hradní fond byl, ze současného pohledu památkářů trochu nepochopitelně, určen ihned v prvním výběru také pro muzea, galerie a další kulturní instituce (obrazový fond pro Národní galerii, zemská a městská muzea, užité umění pro Uměleckoprůmyslové muzeum v Praze a Brně, zbraně a vojenská tematika pro Vojenský historický ústav a tak dále). Evidence mobiliáře byla vedena nejprve ve spisech Národní kulturní komise, pak Státní památkové správy a následně v takzvaných černých knihách. Poslední jmenované dokumenty jsou používány dodnes a jsou pro každého vedoucího památkového objektu nebo správce deponitáře nenahraditelné. V roli „majordomů“ státních hradů a zámků se střídaly různé instituce, především bývalé krajské a okresní úřady, ale také muzea.

Organizaci a výkon památkové péče stanovil první památkový zákon v českých zemích č. 22/1958 Sb., řízení a kontrola činnosti orgánů státní památkové péče příslušely Ministerstvu kultury a školství, poradním orgánem se stala Ústřední komise státní památkové péče, jejíž členy jmenoval přímo ministr. Mezi prvními zpřístupněnými objekty byly státní zámky Vizovice a Rájec nad Svitavou.<sup>3</sup> Výkon státní památkové péče na území krajů obstarávala od roku 1958 krajská střediska státní památkové péče a ochrany přírody jako odborně metodická zařízení odborů školství a kultury krajských národních výborů. V jihomoravském regionu pracovala v Brně, Gottwaldově a Jihlavě, tedy v takzvaných malých krajích. Nejpočetnější skupinu hradů a zámků spravovalo tehdejší Krajské středisko památkové péče a ochrany přírody v Brně, které vzniklo 1. 7. 1958<sup>4</sup> a v roce 1960 převzalo i agendu Gottwaldova a Jihlavy. Obnova a údržba státních hradů a zámků, jejímž investory byly krajské a okresní národní výbory, narážela na nedostatek stavebních a uměleckořemeslných kapacit. K řešení situace přispělo v roce 1966 zřízení krajských konzervačních dílen. Toto důležité kapacitní zázemí urychlilo i delimitaci státních hradů a zámků takzvané I. kategorie do přímé správy Krajského střediska státní památkové péče a ochrany

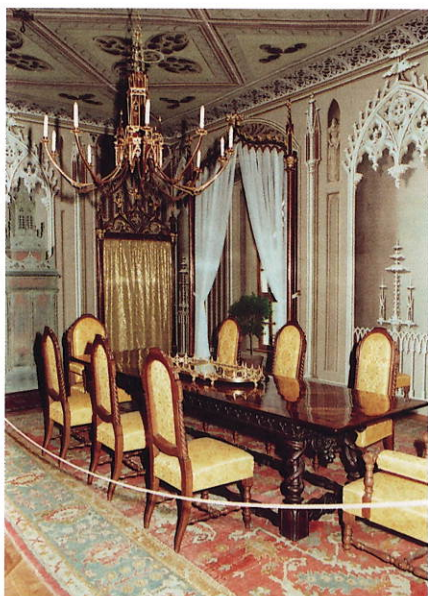


1

Obt. 1. Boskovice (okres Blansko), slavnostní zahájení instalované prohlídkové trasy po rozsáhlé obnově; úvodní slovo pronesla za autorský kolektiv PhDr. Miroslava Novákové-Škalické. (Foto Rudolf Žabinský, 1976)

## ■ Poznámky

- 1 Radim ŠTĚPÁN: *Státní zámek Kunštát ve dvacátém století*. Národní památkový ústav, územní odborné pracoviště v Brně, Brno 2008.
- 2 Fond Státní památkové správy – dodatky jsou dnes základními archivními prameny při tvorbě nových prohlídkových tras a dohledávání původních fondů.
- 3 Oba zámky zůstaly zachovány s maximálním počtem původního zařízení, instalovanými cennými obrazovými sbírkami, ale i kolekcemi drobných předmětů, bibelotů, dokonce šperků a mincí v peněženkách. O podobě zpřístupněných zámků bližší viz Karel SVOBODA: *Státní zámek ve Vizovicích*, Praha 1949, a Václav RICHTER, Tatjana KUBÁTOVÁ: *Rájec nad Svitavou*, Praha 1953.
- 4 Jan SEDLÁK: *Památková péče v Jihomoravském regionu od roku 1948 a počátky Krajského střediska státní památkové péče a ochrany přírody v Brně*, in: *Památková péče na Moravě, 150 let od vzniku první státní instituce na ochranu památek, Státní památkový ústav v Brně*, 2002, s. 113–115.
- 5 Jan SEDLÁK: *Památková péče v Jihomoravském kraji v letech 1960–1989*, in: *Památková péče na Moravě, 150 let od vzniku první státní instituce na ochranu památek, Státní památkový ústav v Brně*, 2002, s. 117–133.



2



3



4

Obr. 2. Bítov (okres Znojmo), zámek, obnovená stylová prohlídková trasa, pohled do jídelny, 1. etapa instalace, 1994. (Foto Jana Hejtmánková)

Obr. 3. Bítov (okres Znojmo), zámek, nová stylová prohlídková trasa, pohled do interiéru ložnice, 1. etapa instalace, 1994. (Foto Jana Hejtmánková)

Obr. 4. Bítov (okres Znojmo), zámek, slavnostní otevření prohlídkové trasy, 2. etapa instalace, 1996, úvodní slovo pronesl její autor PhDr. Jiří Paukert. (Foto Jana Weiglová)

přírody v Brně v letech 1968–1975.<sup>5</sup> Krajská střediska byla přímo podřízena Ministerstvu kultury. V této době zde mezi jednadvaceti památkovými objekty byly i státní zámky Uherčice a Kunštát, ke kterým má nyní opět po letech územní odborné pracoviště v Brně příslušnost k hospodaření.

Tvorbou nových prohlídkových tras se zabývali především historici umění z řad památkářů, zejména PhDr. Miloš Stehlík, působící v tomto oboru jako expert dodnes,<sup>6</sup> dále PhDr. Jiří Paukert, PhDr. Miroslava Nováková-Skalická a také historik a archivář PhDr. Ivan Řeholka, který zajišťoval prezentaci a nezbytné archivní podklady. Z významných akcí je žádoucí jmenovat prohlídkové trasy na zámcích Slavkov u Brna, Boskovice a Vranov nad Dyjí, za niž získali její autoři Státní cenu. V rámci tehdejšího kulturního smýšlení a trendů byly za nemalých finančních prostředků zřizovány i takzvané vstupní expozice, koncipované někdy v duchu režimu a síní tradic, jindy

s pravdivou výpovědí o minulosti. Například historická expozice na zámku Valtice slouží s několika drobnými aktuálními úpravami dodnes a je pro návštěvníky díky dobovým fotografiím hodnotnou výpovědí o osudech zámku v poválečné době.<sup>7</sup> Většina ostatních tehdy instalovaných expozic byla po roce 1989 postupně zrušena.

Ke dni 15. 2. 1992 vznikl Památkový ústav v Brně, které spravovalo pouze deset památkových objektů, krátce nato však jejich počet opět vzrostl. V Lednicko-valtickém areálu byl převzat do správy zámek Rendez-vous (pod Státním zámekem Valtice), roku 1994 zřícenina Nový Hrádek u Lukova (Státní zámek Vranov nad Dyjí), v roce 1995 zcela zdevastovaný zámek Uherčice a konečně roku 1999 hrad Veveří, od 1. 1. 2003 Janohrad (Státní zámek Lednice) a od 1. 1. 2005 zámek Kunštát. Po revoluci následoval zánik restaurátorských dílen; nově založená firma Artes, s. r. o., nadále pokračovala v práci na zakázkách pro státní hrady a zámky, ale postupně se přeorientovala na zahraniční klientelu. Z jejich řad se později rekrutovali samostatně působící restaurátoři, kteří získali příslušná povolení Ministerstva kultury k restaurování památek. V roce 1994 byla dokončena první etapa dlouholeté obnovy hradu Bítova, v Lednicko-valtickém areálu byl zpřístupněn Minaret a v důsledku již neúnosného nárůstu zájmu návštěvníků a ohrožujícího počtu turistů ve skupině se dočkala v roce 1996 rozšíření prohlídkové trasy i Lednice. Dne 2. 7. 1996 byl za přítomnosti ministra kultury České

republiky Pavla Tigrida veřejnosti představen zámek Uherčice s provizorní, doposud netypickou prohlídkovou trasou, vypovídající o obnově po léta chátrajícím památkám.<sup>8</sup> V roce 1999 byla o dvě místnosti rozšířena instalace na Státním zámku Bučovice a na Vranově byla dokončena obnova zámecké kočárovny, jejíž prostory jsou již desetiletí smysluplně využívány pro výstavní tematické projekty s cílem prezentovat především depozitní fondy.<sup>9</sup> První rok 21. století odstartovalo brněnské pracoviště téměř ohňostrojem akcí. V návaznosti na soudobé trendy zřizování instalací bylo předvedeno druhé patro prohlídkové trasy na zámku Lysice, zpřístupněna utajená grotta a pozůstatek sály terreny na zámku v Lednici. Zámek Rendez-vous (Dianin chrám) zaujal veřejnost malou expozicí věnovanou saletům v Lednicko-valtickém areálu a nově nabídl i stylově zařízený sál a salonek, tedy prostory určené k příležitostnému komerčnímu využití zcela neobvyklého prostředí římského triumfálního oblouku. Dne 1. 7. 2000 došlo k otev-

#### ■ Poznámky

**6** Prof. PhDr. Miloš Stehlík pracuje v odboru specialistů NPÚ – ÚOP v Brně, kde mimo jiné úkoly v současnosti připravuje expozici Státního zámku ve Valticích, věnovanou baroknímu malířství a sochařství. Je také autorem prohlídkové trasy zámku v Rosicích, která je postupně rozšiřována a doplňována, spolupracuje na dalších reinstalacích.

**7** Autorem expozice byl PhDr. Ivan Řeholka (22. 2. 1943 – 14. 6. 2004). Ve své době byla vysoce hodnocena i vstupní expozice na Státním hradě Boskovice a Státním hradě Pernštejn, na níž se podílel prof. Josef Válka, jehož jméno však nesmělo být uváděno. Článek je věnován jeho památce, poctivě odvedené práci a dlouholetému působení v oblasti prezentace státních hradů a zámků. Jeho rukopisné poznámky a přepisy lednických zámeckých inventářů jsou dodnes užitečným pramenem, stejně jako další práce.

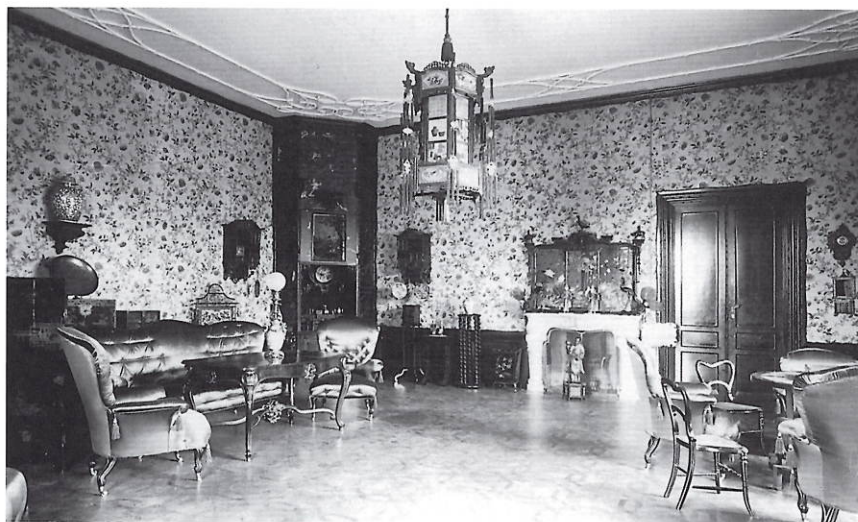
**8** Blíže viz Eva ŠTĚPÁNOVÁ: *A co dál...*, in: *Zprávy Památkového ústavu v Brně* 2, 1998, s. 8–16; Jan KOZDAS: *Zmrtvýchvstání zámku Uherčice*, tamtéž, s. 17–24; Marta SEDLÁKOVÁ: *Instalační záměr návštěvnícké trasy zámku v Uherčicích*, tamtéž, s. 25–29. Dále k problematice Lenka KALÁBOVÁ: *Zámek Uherčice kolem roku 1800 „eine freundliche Verziehrung eines modernes Sahls“*, in: *Památková péče na Moravě* 11, 2006, Národní památkový ústav, územní odborné pracoviště v Brně, s. 63–68; Bohdana FABIÁNOVÁ: *Příběh zámku na hranici*, Národní památkový ústav, územní odborné pracoviště v Brně, Brno 2004.

**9** Podrobněji Marta SEDLÁKOVÁ: *Deset let tematických sezónních výstav v kočárovně státního zámku Vranov nad Dyjí*, in: *Zprávy památkové péče*, 2008, č. 4, s. 326.





5



7



6



8

**Obr. 5.** Lednice (okres Břeclav), zámek, zahájení provozu zámeckého skleníku po rozsáhlé rekonstrukci a otevření nové prohlídkové trasy „knížecích apartmánů“ v prvním poschodí, úvodní slovo tehdejšího ředitele Státního památkového ústavu PhDr. Jaromíra Míčky, duben 2002. (Foto Miroslav Zavadil, archiv NPÚ – ÚOP v Brně)

**Obr. 6.** Lednice (okres Břeclav), prohlídka lednického zámeckého skleníku po obnově za přítomnosti ministra kultury Pavla Dostála, duben 2002. (Foto Miroslav Zavadil, archiv NPÚ – ÚOP v Brně)

**Obr. 7.** Lednice (okres Břeclav), zámek, dobová fotografie, pohled do Čínského salonu, 20. léta 20. století. (Fotoarchiv autorky článku)

**Obr. 8.** Lednice (okres Břeclav), zámek, pohled do Čínského salonu, instalovaného dle inventářů i dobové dokumentace v apartmánu kněžny Františky z Liechtensteina, duben 2002. (Foto Miroslav Zavadil, archiv NPÚ – ÚOP v Brně)

ření výběrové prohlídkové trasy na hradě Pernštejn. Gotický hrad byl představen i jako letní sídlo hrabat Mitrovských v 19. století.<sup>10</sup> V roce 2003 byla zpřístupněna další část expozice Státního hradu Bítova – interiéry původní zbrojnice – a to ve spolupráci s Vojenským historickým ústavem v Praze.<sup>11</sup>

Pohled na realizace nových expozic a rozšiřování prohlídkových tras se změnou politických poměrů výrazně nereformoval, ale v podstatě se odborným pracovníkům otevřely možnosti vypovídat „pravdivěji“ o bývalých šlechtických sídlech a majitelích, kteří v nich v minulosti žili, stejně jako o poválečných a „socialistických“, mnohdy smutných érách a osudech objektů. Autoři expozic přestali být „napomínání“, že glorifikují šlechtické rodiny, v prohlídkových trasách se objevily fotografie posledních majitelů, bibeloty a předměty denní potřeby. Změnila se i „hodnota“ movitých památek a autenticita kmenového památkového fondu byla povýšena nad svozový, byť na první pohled vykazoval mnohem kvalitnější uměleckořemeslnou či výtvarnou hodnotu. Akceptovány byly samozřejmě

i předměty ze svozů, které se blížily popisům v dobových inventářích. Ty dosud suplují absenci některých druhů mobiliáře, a to bohužel i tam, kde je „blokována“ vstřícnost památkářů či muzejníků půjčit kmenové předměty z jiných prohlídkových tras a expozic, kde jsou samozřejmě vedené jako

#### ■ Poznámky

**10** Na instalaci a realizaci nového prohlídkového okruhu se intenzivně podílel vedoucí památkového objektu Mgr. Zdeněk Škrabal a jeho zástupkyně PhDr. Eva Škrabalová. K problematice blíže viz Jakub Zdeněk ŠKRABAL: *Pernštejnská zbrojnice*, in: Zprávy Státního památkového ústavu v Brně 4, 2000, s. 93–98; týž: *Rok 2000 na Pernštejně*, tamtéž, s. 154–155; Marta SEDLÁKOVÁ: *Nový výběrový prohlídkový okruh na Pernštejně*, tamtéž, s. 160–161.

**11** Autorkou expozice byla PhDr. Eliška Lysková. Další spolupráce s ústavem proběhla při přípravě výstavy *Zbraně pro boj, lov i sport* na zámku Vranov nad Dyjí, dále ve věci vstřícné výpůjčky původního fondu ze zámku Kunštát, kyrsu Kuna Honrichse, svobodného pána z Wolfs-warffenu.





9

**Obr. 9.** Lednice (okres Břeclav), zámek, komentář autorky instalace a sylabu Marty Sedlákové při první prohlídce torza původní obrazárny Knížecích apartmánů, duben 2002. (Foto Miroslav Zavadil, archiv NPÚ – ÚOP v Brně)

**Obr. 10.** Lednice (okres Břeclav), zámek, pohled do salonu Aloisie von Fünfkirchen, rozené Liechtensteinové, obývaného předtím její tetou Sofií Esterházy, sestrou Aloise II. z Liechtensteina, 2002. (Foto Miroslav Zavadil, archiv NPÚ – ÚOP v Brně)

sovozy. Řada úkolů a hledání schůdných cest nás v tomto směru ještě čeká, například scelení původních šlechtických obrazových sbírek a tak dále. Kde to situace umožnila, byly navázány osobní kontakty a získány fotografie autentických interiérů. Jako podklad k reinstalacím byly využity vzpomínky bývalých majitelů i zaměstnanců. Příkladem může být rozšíření a doplnění prohlídkové trasy na zámcích Kunštát a Milotice (od 1. 6. 2005 zde dodnes probíhají instalační práce).

V srpnu 2008 byly v druhém patře Státního zámku v Lednici obnoveny interiéry původních pokojů liechtensteinských princů a princezen. Prostory, kde se podařilo prosadit realizaci replik původních papírových tapet, slouží jako další výstavní místnosti pro prezentaci movitých památek. Letos je zde, přímo mezi původními koupelnami a toaletami, instalována výstava *Osobní hygiena šlechty*,<sup>12</sup> do budoucna se ale počítá s postupnou instalací torza dochovaného mobiliáře. V 90. letech se značně rozšířila i metodická pomoc při zařizování zámků spravovaných okresními a nově i městskými úřady, muzei a ostatními institucemi. Nelze nejmenovat zřízení nové prohlídkové trasy B na Státním zámku v Jaroměřicích nad Rokytnou a částečné zpřístupnění zámku Kunštát, tehdy ve



10

spolupráci s Moravským zemským archívem v Brně. I tyto akce již probíhaly v rámci „scelování“ fondů a ze strany památkového ústavu byly zapůjčeny svozy na původní šlechtická sídla (například na zámky Čechy pod Kosířem, Karviná, Kunín, Tovačov). Odborní pracovníci neodmítali ani metodickou pomoc soukromým osobám a restituentům, příkladem může být zámek Boskovice. Přestože rodina Mensdorff-Pouilly nezískala soudně v roce 1991 všechny předměty, bylo by v rozporu s novými trendy i scelováním fondů uschovat boskovický zámecký mobiliář do depozitářů. Proto je více než tři sta položek, vedených jako svoz Boskovice, rodné firmě zapůjčeno. Naopak díky vstřícným jednáním zanechali mnozí potomci bývalých šlechtických rodů bezplatně předměty na zámeckých prohlídkových trasách. Nově byly uplatňovány, a to veřejně formou plakátů, výzvy na výkup původního zařízení (Kunštát, Uherčice, Veveří). Pracovníci památkové péče se ve spolupráci s kastelány účastnili i významných aukcí.<sup>13</sup> Havarijní zámecké fondy byly a jsou navrhovány každoročně do Programu restaurování movitých kulturních památek Ministerstva kultury České republiky, z něhož se podařilo mnohé památky zachránit.

Novým počinem v rámci snahy přilákat návštěvníky a zvýšit tolik potřebné výnosy z tržeb bylo i posílení výstavní činnosti. Kromě zavedené praxe z 80. let, kdy byly na zámcích prezentovány převážně výstavy regionálních umělců, byly například díky osobním kontaktům kastelána PhDr. Jiřího Paukerta (Kuběny) realizovány úspěšné výstavy autorů evropského významu (Theodora Pištěka, Jana Koblasý). Odborní pracovníci brněnského pracoviště společně s publikačním oddělením začali systematicky připravovat výstavní projekty s cílem prezentovat mobiliární fondy ukryté v de-

### ■ Poznámky

**12** Autorkou námětu a výstavy je PhDr. Ludmila Dufková, spoluautorkou Mgr. Marta Sedláková. Mimořádně úspěšná výstava byla uskutečněna v roce 2003 v kočárovně Státního zámku Vranov nad Dyjí, Galerii Sklepení v Brně, v Muzeu Frýdek-Místek, Muzeu Kroměřížska na zámku v Chropyni. Na rok 2010 je plánována pro hrad Bítov. K výstavě byl vydán katalog – Ludmila DUFKOVÁ: *Osobní hygiena na šlechtických sídlech*, Národní památkový ústav, územní odborné pracoviště v Brně, Brno 2003.

**13** V roce 2003 byl v aukční síni Sotheby's v Amsterdamu realizován nákup čtrnácti výtvarných děl z původního vybavení zámku Lednice a Valtice z prostředků mimořádné finanční dotace Ministerstva kultury. O rok později následoval, opět z prostředků ministerstva, výkup dalších pěti předmětů za poloviční cenu, za niž je na aukci zakoupila a sponzorsky zapůjčila nadace JAS z Nizozemí. Blíže viz Marta SEDLÁKOVÁ: *Z Moravy do Amsterdamu a zpět*, in: *Revue Antique*, 2003, č. 3, s. 3–7. Na konci ledna 2007 byl na aukci Meissner-Neumann v Praze zakoupen obraz *Na dvoře italské vily*, ve skutečnosti pohled na tzv. Malý dvorek zámku Telč od Antona Altmanna. Blíže viz Květa KŘÍŽOVÁ: *Nákupy do sbírek státních zámků ve Vranově nad Dyjí a Telči*, in: *Zprávy památkové péče* 68, 2008, č. 1, s. 63. V dubnu 2008 se památkáři a kasteláni pod vedením PhDr. Naděždy Kubů účastnili aukce Christie's v Amsterdamu, kde bylo zakoupeno téměř sto kusů původního vybavení zámku Valtice a Lednice. V červenci 2008 v téže aukční síni, ale v Londýně, bylo draženo po telefonu. Soukromé osoby a firmy bezplatně zapůjčily na zámek Lednice tři obrazy, které zde zdobily stěny v letech 1885–1944, na Valtice byl zapůjčeny další tři (pouze jeden obraz z původního vybavení zámku z okruhu malíře Francisqua Milleta). Sponzorům, novodobým „mecenášům“, patří zvláštní poděkování. Snad budou jejich činy následovány a na aukcích se podaří získávat další původní zámecké fondy.





11

Obr. 11. Vranov nad Dyjí (okres Znojmo), zámek, interiér kočárovny, tematická sezonní výstava Svět dětí na šlechtickém sídle, 2008. (Foto Miroslav Zavadil, archiv NPÚ – ÚOP v Brně)

Obr. 12. Vranov nad Dyjí (okres Znojmo), zámek, kočárovna, tematická sezonní výstava Svět dětí na šlechtickém sídle, 2008. (Foto Miroslav Zavadil, archiv NPÚ – ÚOP v Brně)

pozitářích a doplňovat nové publikace o památkových objektech i o katalogy výstav či sborníky ze seminářů. Od konce roku 2004 byla výstavou *Stalo se o vánocích* zahájena činnost v Galerii Sklepení přímo v sídle NPÚ – ÚOP v Brně na náměstí Svobody. V posledních deseti letech akce navázaly i na ohlasy a oblibu léta zavedené výstavy a prezentace sbírky kamelíí ze skleníku Státního zámku Rájec nad Svitavou a rozšířily je o další květinové výstavy<sup>14</sup> včetně pokračující tradice pořádání odborných seminářů aranžování květin v historickém interiéru. Po zkušenostech se však jeví jako nezbytná odborná garance těchto výstav, aby nesklouzly jen k líbivé a podbíživé prezentaci a aby byly osloveny široké řady milovníků památek a květin; ale nedocházelo přitom k situaci, že zámek a movité kulturní památky budou pouhou kulisou „zážitkové“ turistiky.

Ale vraťme se k jednadvaceti hradům a zámkům, které byly pod správou Krajského střediska památkové péče a ochrany přírody v Brně. Více než polovina z nich, převážně národní kulturní památky, je dodnes spravována NPÚ – ÚOP v Brně (Jihomoravský kraj), ovšem od roku 2006 dle nového správního rozdělení vykonává příslušnost k hospodaření k hradu Buchlov, zámkům Buchlovice, Vizovice, Arcibiskupskému zámku a zahra-

dám Kroměříž územní odborné pracoviště v Kroměříži (Zlínský kraj) a od 1. ledna 2008 spravuje hrad Lipnici nad Sázavou, zámky Jaroměřice nad Rokytnou, Náměšť nad Oslavou, Telč a areál Zelená hora ve Žďáru nad Sázavou územní odborné pracoviště v Telči (Kraj Vysočina).

Pozitivní ohlasy návštěvníků, ale i odborníků na nově zpřístupněné památkové objekty a rovněž úspěšné realizace rozšířených tras i výstavních projektů, stejně jako postupné získávání původních fondů a autentických podkladů, archivních pramenů, však hatí stále větší nedostatek finančních prostředků. Peníze scházejí především na restaurování původního vybavení; radost ze získání a pracného dohledání autentického fondu či úspěšné odezvy na nabídku výkupu tak kalí bezmezně zklamání nad omezenými finančními možnostmi. V nedohlednu je kvůli tomu realizace prohlídkové trasy na Státním zámku Uherčice, další rozšíření prohlídkové trasy na Státním zámku Kunštát nebo důstojná trasa odpovídající velikosti významu Státního hradu Veveří. Vleklé je dokončení prací v expozicích obou poschodí státních zámků Lednice a Valtice, přičemž návrh zřídit expozici barokního malířství na zámku Valtice existuje již od roku 1968. Postupné snižování odborných pracovních míst je paradoxně v rozporu s narůstajícími časovými i pracovními nároky a novými, vesměs administrativními úkoly, spojenými především s naléhavou potřebou dokončení evidence mobilních a zámeckých knihovnických fondů v programu CaStis a Clavius. Pracovní nadšení i řadu dobrých a prospěšných nápadů oslabuje absence oddělení provozu hradů a zámků, zajišťující po léta zázemí i nezbytný dohled nad poskytovanými návštěvníckými službami. Geometrickou řadou narůstá písemná agenda i legislativa. Ovšem snad nejméně ubíjí odborné pracovníky obava o osud památkového zákona a budoucí správu památkových objektů.



12

Jediné „moře“, které Česká republika má, je moře zpřístupněných hradů a zámků, které oslovuje statisíce turistů z celé Evropy i světa. Nezbývá než doufat, že její flotila bude nadále chráněna erudovanou institucí, složenou z uznávaných odborníků, specialistů v daných oborech obnovy památek, restaurování, rekonstrukcí parků a zahrad a dalších, nebo s nimi alespoň spolupracující. Na závěr zbývá vyslovit skromné přání, ať hrady a zámky zůstanou nadále v bezpečí svých léta budovaných přístavů, které zajistí fundování kasteláři, oddaní a na čas nehledící obětaví zaměstnanci jednotlivých správ, aby případné budoucí bouře nepoškodily stále nedocenené a neskutečně bohaté poklady kulturního dědictví naší země.

#### ■ Poznámky

14 Patří mezi ně i výstavy *Vranovská lilie*, *Podzim na Pernštejně*, *Rájecké jirňky* a další.