

I 2210
VIII 1948

14

Zprávy památkové péče

Ročník VIII

Řídil doc. dr. ing. Václav Měncí

Praha 1948

Nákladem Státního nakladatelství v Praze

1959/50

OBSAH

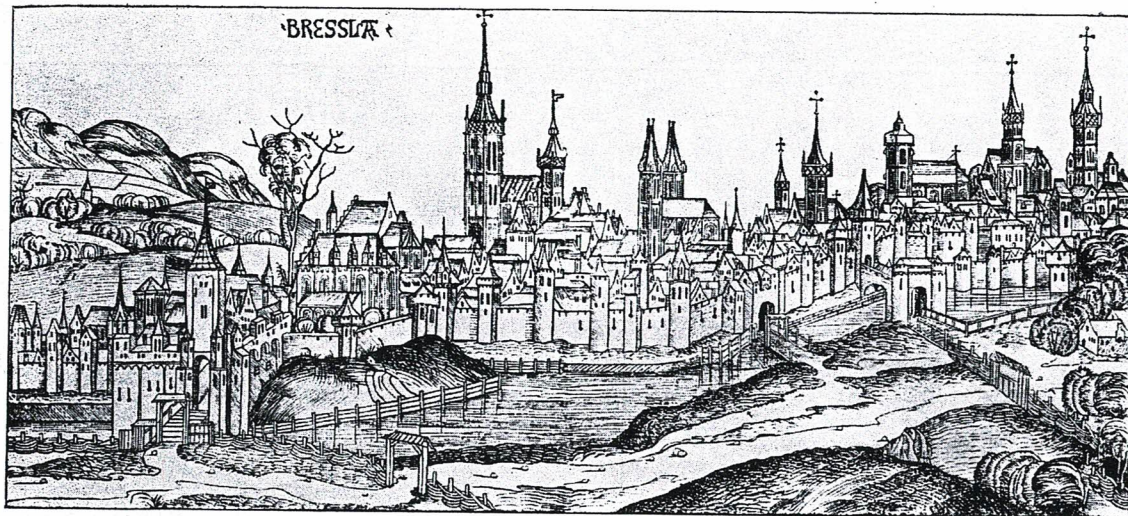
	Str.
<i>Dr. Rudolf Turek</i> : Dnešní stav a potřeby výzkumu staročeských hradišť	1
<i>Eva Šamánková</i> : K poválečné rekonstrukci Varšavy	8
<i>Ing. Dobroslava Menclová</i> : Osm set let Moskvy	14
<i>Doc. dr. Václav Mencl</i> : Výtvarný vývoj českých měst	25
<i>Eva Šamánková</i> : Nové město Pražské	49
<i>Rudolf Hlubinka</i> : Středověké domy a opevnění Nového města a Vyšehradu	63
<i>Květa Reichertová</i> : K vývoji středověké keramiky v Čechách	82
<i>Jiří Hilmera</i> : Zámek v Trpistech a jeho podíl v dějinách západočeské barokní architektury	97
<i>Eva Šamánková</i> : Palác Benedikta Rejta na Blatné	111
<i>Ing. Josef Kšír</i> : Sedm set let města Olomouce	114
<i>Jiří Kostka, Olíva Pechová a Eva Šamánková</i> : Nové románské nálezy v Posázaví	125
Nález románského kostela ve Zbraslavicích u Kutné Hory	21
Nové poznatky o „Burkováku“ u Nemějic	21
Rekonstrukce rouenské katedrály P. Marie	43
Přehled archeologického výzkumu za r. 1939—46, II, Neolit	43
Památková péče a stav musejnictví v Itálii po druhé světové válce	46
Lužický hromadný nález náramků v Hovězí	47
Une église du haute moyen-âge à Zalavár	90
Depot bronzů ve Staré Boleslavi	93
Perspektivní portálek Betlemské kaple	136
O nejnovějších výkopech na slovanských hradištích v Sovětském svazu	138
Válečné škody na stavebních památkách	141
Z literatury	22, 47, 93, 144
Výstavy	145
Z vědeckých ústavů, museí a galerií	24, 146
Z ministerstva školství, věd a umění	95

SOMMAIRE

	Page
<i>Dr. Rudolf Turek</i> : Stations munies en Bohême et la nécessité de leurs étude	1
<i>Eva Šamánková</i> : Varsovie et sa reconstruction d'après-guerre	8
<i>Ing. Dobroslava Menclová</i> : Huit siècles de Moscou	14
<i>Doc. Dr. Václav Mencl</i> : Villes tchèques et leurs développement artistique	25
<i>Eva Šamánková</i> : Nouvelle Ville de Prague	49
<i>Rudolf Hlubinka</i> : Fortifications et maisons du moyen-âge sur le territoire de Nouvelle Ville et Vyšehrad	63
<i>Květa Reichertová</i> : Développement de la céramique du moyen-âge en Bohême	82
<i>Jiří Hilmera</i> : Château de Trpisty et sa place dans l'architecture baroque de la Bohême occidentale	97
<i>Eva Šamánková</i> : Palais de Benedikt Rejt á Blatná	111
<i>Ing. Josef Kšír</i> : Sept siècles de la ville d'Olomouc	114
<i>Jiří Kostka, Olíva Pechová et Eva Šamánková</i> : Nouvelles découvertes romanes dans la région de Sázava	125

ance od-
iční.

oru pro
o Sboru
čnosti a
ředsedu,
or bude
hradišť
slezskou.
si české,
Komise
ři které
nulý rok
k násle-
e zvlášt-
školství
archeol.
kterém
ní bude



Vratislav na konci 15. století. Dřevoryt ze Světové kroniky Hartmanna Schedela z r. 1493.

olečnosti
ogického
y Sboru,
výzkum
Čechách
Dyje na
provede
um hra-
árodního
lík s od-

dne 19.
program
e a byli
pracovní
ebatován
k na Le-
edoucími
ilen pěti-
jat i vý-
Lokti a
šť dosud
řpokládá
tech.

znamená
té práce,
dnak fi-
umění a
vný vý-
h dlužno
Šo.

mech na
loňského
ní, které
m. arch.
řp. 628-I,
sud zná-
sloupky.
mě zníti:
odepřené
astrů při
sloupku“.
R. H.

VÝTVARNÝ VÝVOJ ČESKÝCH MĚST.

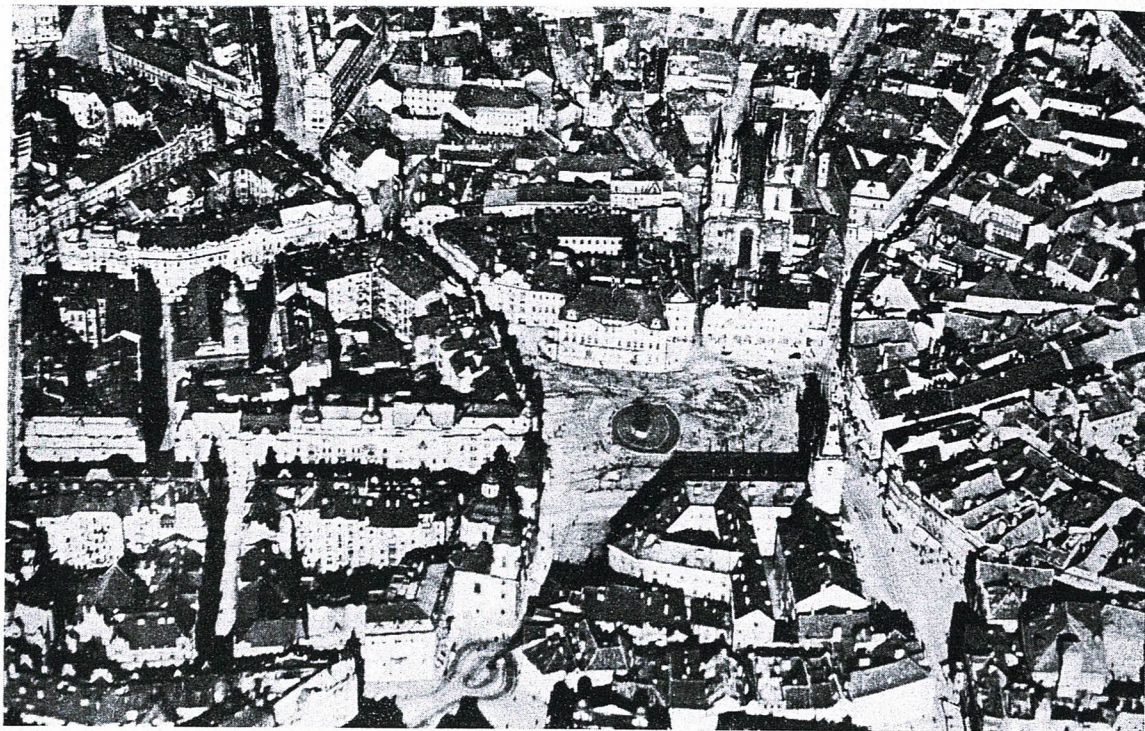
Václav Mencl.

Dvojí doba a dvojí kultura modelovaly historickou hmotu českého města: byla to gotika a byl to barok. Každá svým způsobem a každá jinak obtiskly se v jeho tváři: jedna dala jí základní kostru a rysy, druhá se postarala o její vnější vzhled a změkčila její tahy — doplňující se překládají se obě přes sebe, aby se spojily v účinek jediný a ve formu jednotnou, jejíž dvojí kořen i smysl se objeví teprve při podrobnějším pohledu.

Před dobou gotickou, tedy přibližně před prvou polovicí 13. století, v naší vlasti měst ještě nebylo. Českou zemi pokrývaly tehda vesnice, většinou prastarého původu, jimiž se raně středověký člověk zahlodl přímo do půdy žirných rovin, a v nich a na jejich zemanských dvorcích soustřeďoval se všechen hospodářský život země. Kromě nich byly tu ovšem ještě kláštery se svým rozsáhlým zbožím, lpějící podobně jako románský zeman velkostatkářsky na půdě a strhující na sebe také všechno snažení kulturní; těch bylo však málo a i ty opíraly svou existenci o vesnici a její pracovní schopnost. Život správní soustřeďoval se na několika státních hradech: dodnes známe jejich hradiště, týčící se na táhlých

ostrozích nebo vložena jako široké ploché mísy doprostřed vod, osazená kastelánem, knížecími úředníky i státním kněžstvem a čas od času navštěvovaná panovníkem, který tak postupně konsumoval dary země, snášené sem po celý rok sedlákem přímo z vesnic, chlévů a stodol, kde se vyrábělo jen tolik, co se stačilo v zemi spotřebovat. Byla to zkrátka prvovýroba: každý hospodařil přímo pro vlastní spotřebu, základem jmění, společenského významu a politické moci byla země a půda a její držení a poměr k ní řídily a určovaly vzájemné vztahy mezi lidmi.

Úzký vztah k půdě a přírodě určoval také v románské době výtvarnou povahu těchto sídelních prvků. Hmota vesnice, blokově dřevěná a pokrytá neprodyšnou vrstvou slámy nebo rákosu, svezla se jakoby svou vlastní tíhou do úžlabin, prohlubní a přirozených švů krajiny, přitisknuta k jejímu povrchu a přisedajíc k jejím tvarům. Také na hradech bydlelo se po celou románskou dobu takřka v klíně přírody, třebaže tu stával zpravidla už kamenný kostel a jistě i větší počet vyšších staveb dřevěných; připoutány k půdě a jejímu reliefu vytvářely hrady ty jenom příkopy a valy, jichž



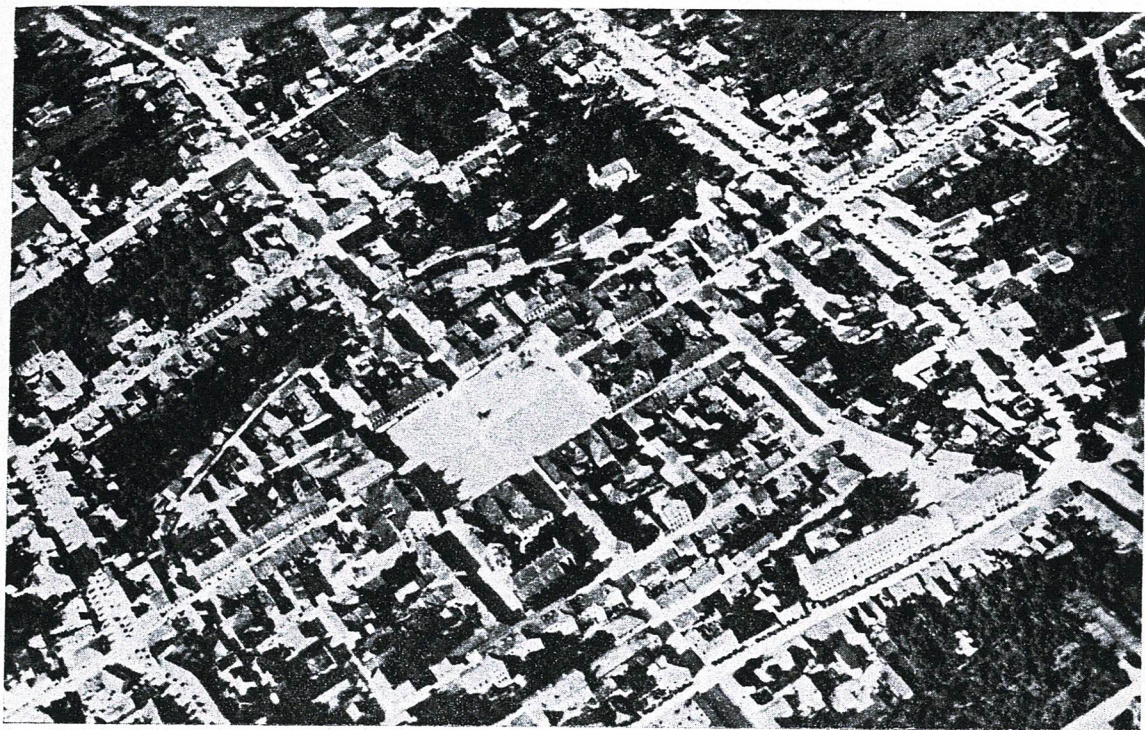
Praha, Staroměstské náměstí, Týn a Ungelt.

každá linie jen opakovala tvary dané přírodou a svou měkkou vláčností a nepravidelným průběhem zapadala mezi ostatní krajinné útvary sourodě a přirozeně. Pouze kláštery a vesnické kostelíky jako prvky cizokrajné a slovanskému, předdějinnému prostředí uměle vnučené tvořily hmoty tvrdě geometrické a s ostatním přírodním okolím nápadně kontrastující.

Prvá polovice 13. století vnesla však do těchto poměrů náhlou změnu. Přišel k nám cizí člověk, povolán králem, aby po západním vzoru v zemi zorganizoval obchod a gotický průmysl; život se odloučil od půdy a do homogenní plochy románské krajiny vryla se ostrá kresba komunikační dálkové sítě, otvírající naše země zahraničnímu obchodu, západní kultuře, feudálnímu sociálnímu rozvrstvení, gotickému slohu a v neposlední řadě také městskému organismu. Země, na celé své ploše rovnoměrně rodící a tedy také až dosud rovnoměrně osídlená, začla se náhle hodnotiti podstatně jiným způsobem: kolonisté usazují se na jejich

obchodních tepnách a v jejich uzlech, předznamenaných tokem řek, nebo se soustřeďují tam, kde její rudný obsah sliboval rychlou prosperitu a úspěšné zbohatnutí. Peníze, nikoli přírodní výrobek, staly se teď předmětem lidského snažení.

České krajině dala tak gotika pevnou tektonickou kostru, vzniknuvší logickým rozčleněním nových životních funkcí. Pod starými hrady a na jejich opuštěných hraděštinách, na vidlicích cest a před hrdly průsmyků, u říčních přechodů a na místech starých celnic vznikají tržiště dálkového obchodu, výroby řemeslné produkce i střediska lokální směny zboží, a na nalezištích rudy čilá kutiště; a ze všech těchto středisk nových životních úkonů stávají se města, osazená novým svobodným živlem, měšťanstvem, vyjmutá z normální politicko-správní organizace země, samostatně opevněná a nadaná vlastní pravomocí soudní i zákonodárnou. Vznikala-li na půdě královské a z králova rozhodnutí, byla to města královská a přímo králi plynul jejich užitek; vy-



Nový Bydžov.

zlech, před-
se soustře-
ah sliboval
zbohatnutí.
ek, staly se
í.

ika pevnou
ší logickým
funkcí. Pod
štěných hra-
l hrdly prů-
na místech
š dálkového
dukce i stře-
naleziskách
ěch středisk
jí se města,
em, měšťan-
ticko-správ-
š opevněná a
lní i zákono-
královské a
ěsta králov-
i užitek; vy-

růstala-li na půdě soukromé, zůstala pod-
danskými, podrobena klášterům, biskupům
nebo šlechtě; v obojím případě nebyla to
však už půda a její zpracování, nýbrž
směna a řemeslo, které zaručovaly existen-
ci měšťanům a jejich pánům trvalý pe-
něžní zisk. Města seděla tedy na půdě cize
a uměle, nemajíce s ní bezprostředního spo-
jení; jimi byla naše země zařízena, opa-
třena a procleněna, jimi dostalo se jejímu
životu nové kostry, jimi naplnila se mapa
Čech podnes fungujícími výrobními stře-
disky, avšak to všechno stalo se bez ohledu
k půdě, nezávisle na ní a podle jiného lo-
gického řádu, než jakým se řídila doba ro-
mánská.

Prvá města tohoto druhu vznikala na Mo-
ravě a v Čechách ještě v souvislosti se sta-
rými knížecími hrady. Tak na románském
hradišti vznikly někdy kolem roku 1225
Hradec (později Králové) a Znojmo, za-
bravše celou jeho plochu nebo usadivše se
alespoň v jeho předpolí; podobně pod sta-
rým kastelánským hradem byly kolem

roku 1230 založeny Litoměřice a kolem
roku 1240 vzniklo spojením starších pod-
hradských osad Brno. Podobným způso-
bem vznikla ve čtyřicátých letech 13. stol.
také Olomouc, roku 1259 Litomyšl, kolem
roku 1260 Chrudim a Čáslav a na místě
vodního hradu kolem roku 1275 Nymburk;
tak vznikl však také Mělník a koncem 13.
století Jaroměř. Jinde se však stávalo, že
nové město vyrostlo v předpolí nového feu-
dálního hradu, založeného s ním buď zá-
roveň, nebo jen o málo staršího; stávalo
se tak zejména na zboží šlechtickém, takže
taková města zůstávala poddanskými, jak
ukazují vítkovická založení Hradce (po-
zději Jindřichova), Krumlova, Rožmberka
a Třeboně. Na místě starých říčních pře-
chodů a celnic vznikla velmi záhy Opava a
Hodonín a později Louny a Domažlice,
poddaný církevním ústavům zůstal Raj-
hrad a Chomutov, kdežto z vůle panské
vrchnosti mimo hrady vznikly Duchcov,
Jičín a Soběslav. Taková města pod sou-
kromými hrady rostou pak i na počátku

14. století, jak ukazuje příklad biskupské Roudnice, kapitulních Prachatic, Benešova, michalovické Mladé Boleslavě, Pardubic, dražických Nových Benátek a na Moravě Nového Jičína pánů z Kravař.

Pokud zakládal nová města přímo král, usazoval je od šedesátých let 13. věku obyčejně na půdě před tím zcela prázdné a neosídlené, tedy na „novině“. Takovým způsobem vznikala u nás zatím jen města horní, Stříbro, Jihlava a Německý Brod, kde takový postup byl přirozený; po roku 1260 byly však způsobem tím založeny i Klatovy, Kolín, Kouřim, Vysoké Mýto, Písek, Budějovice, Polička a na Moravě Moravská Třebová, Litovel a Uherský Brod a koncem století Plzeň a Nový Bydžov, kde všude nový městský útvar vznikl na nové půdě opodál starších vesnic, jichž jména zpravidla přebíral a z nichž postupně vyúsával všechny vyšší život.

Už z tohoto přehledu je patrné, že ne všechna naše města vznikala tímž způsobem a že tedy při svém založení jen velmi nestejně navazovala na to, co tu život byl vytvořil před nimi. Bylo přirozené, že tam, kde již v románské době život vyryl v tváři země hlubší koryta, respektovalo nové město obyčejně jejich běh i směr; stávalo se to zpravidla tehdy, usazovalo-li se na opuštěném románském hradě, jako na př. v Olomouci, v Chrudimi, Nymburku nebo v Hradci, nebo v jeho předpolí, jako tomu bylo ve Znojmě. Také Staré město Pražské z velké části převzalo starou románskou uliční síť, tvořenou spleť cest křivolakých a jednotlivé románské dvorce objíždějících, takže ani jeho hlavní rynek, dnešní Staroměstské náměstí, nemá prostor pravidelný, nýbrž uzavřený stěnami vesměs vypuklezaoblenými. Takovým náhodným způsobem rostla později naše města už jenom výjimkou, ať už to bylo v Kutné Hoře nebo v Táboře, kde se opět jen obstavovaly vozové cesty, vytvořené kvapným tempem v samých počátcích městského života; z vyššího architektonického záměru vyrůstala zde jenom náměstí, jichž pravidelné půdorysné obrazce tvoří v ostatním organizmu města nápadně cizorodé vložky. A tak labyrint uliční sítě bývá zpravidla svědectvím toho, že město vznikalo na historické půdě a v živém kontaktu s kulturou

předcházející, nebo naopak zase nově, ale bez jednotící vůle a vyššího řízení.

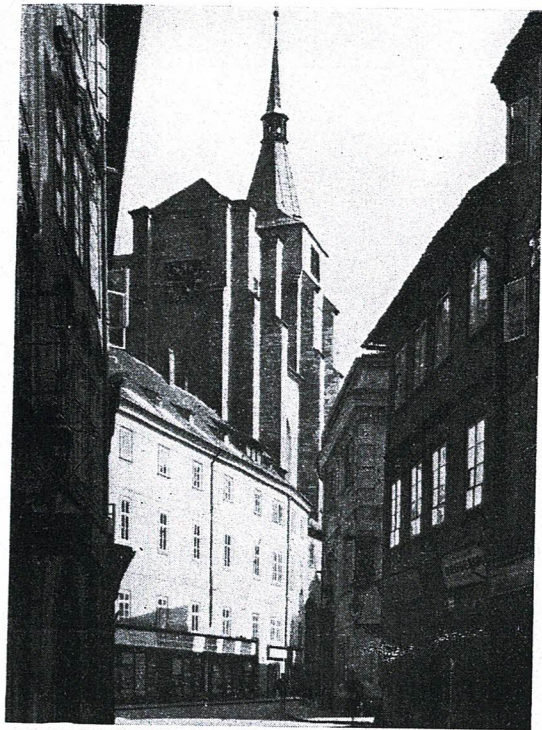
Běh a směr cest v krajině rozhodoval však o tvaru městského půdorysu i tehdy, vznikalo-li město v předpolí gotického feudálního hradu nebo na příchodu k říčním brodům. V takových místech sbíhaly se cesty vějířovitě nebo alespoň v podobě vidlice, po případě z hlavní dálkové tepny odštěpovala se tu vlastní hradní cesta; město se tedy tvořilo tím, že se komunikační prostory prostě jen obestavovaly, při čemž náměstí se vytvořilo buď v samém klíně vidlice, nebo alespoň rozšířením hlavní dálkové cesty na úpatí hradního vrchu. Takovým způsobem vznikl už roku 1228 půdorys Hodonína, vidlicového městečka při celnici u moravského přechodu; tak vznikl také půdorysný obrazec města Telče, jehož táhlé náměstí není než prostorově zduřelou cestou, po níž se přichází k zdejšímu hradu, a takový je i půdorys roku 1259 založené Litomyšle, městečka, vzniklého pod starým premonstrátským opatstvím, jehož protáhlé, ulicovitě a mírným konvexním obloukem hradnímu vrchu uhýbající náměstí tvoří jen prostorové rozšíření dálkové silnice. Prostory ulic a náměstí byly tu všude dány jaksi apriorně už při vzniku města a členitá hmota domů se jim svou modelací jenom přizpůsobovala.

Ačkoli takovým městům, navazujícím na prostory komunikací, nelze už zpravidla upřít určitou disposiční myšlenku, nelze ještě na druhé straně spatřovati v nich skutečný výraz dobové představy městského organismu, který by vyjadřoval gotickou výtvarnou vůli a jenž by zapadal do jejího slohového řádu. Severský člověk 13. století neměl ve skutečnosti zájmu o tvorbu prostorů, nýbrž o organizaci hmoty; jeho výtvarné představě odpovídal tedy půdorysný tvar docela jiný. V současné architektuře šlo mu o dokonalé pročlenění hmotného těla stavby na základně tektonické, to jest podle fyzických funkcí, jež jednotlivé jeho části skutečně vykonávají. Blok stavby rozpadl se proto v této době v samé funkční články; činitelem, který to způsobil, byla mohutnost lidského rozumu, jenž svým abstraktně logickým uvažováním vnikl do jádra hmoty a zorganizoval ji podle jejich fyzických vlastností. Něco po-

e nově, ale
ní.

rozhodoval
su i tehdy,
ického feu-
u k říčním
sbíhaly se
v podobě
kové tepny
dní cesta;
se komuni-
vovaly, při
v samém
řením hlav-
ního vrchu.
roku 1228
městečka
hodu; tak
města Telče,
prostorově
ází k zdej-
lorys roku
čka, vznik-
kým opat-
a mírným
vrchu uhý-
rové rozší-
ulic a ná-
apriorně už

ta domů se
působovala.
zující na
zpravidla
nku, nelze
ati v nich
avy měst-
adřoval go-
zapadal do
člověk 13.
u o tvorbu
moty; jeho
tedy půdo-
asné archi-
nění hmot-
tektonické,
jež jednot-
ávají. Blok
obě v samé
rý to způ-
ozumu, jenž
ivažováním
soval ji po-
. Něco po-



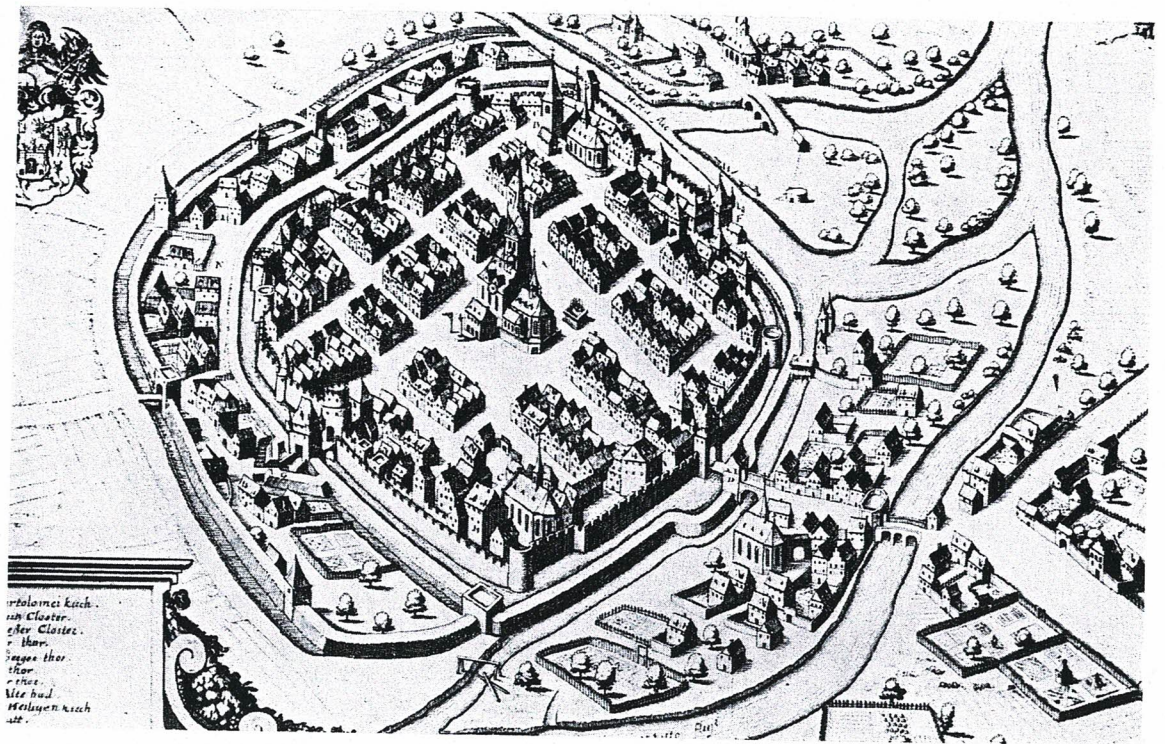
Praha, kostel sv. Jiljí na Starém Městě.



Praha, chrám P. Marie v Týně.

dobného stalo se v tomto rozhodujícím 13. století také s hmotou městského útvaru. Protože i tu východiskem architektonické formy měla být hmota a její tektonisace, rozpadla se i plastická masa města ve vzájemně si podobné, rytmicky za sebou následující a rozumově logicky jasně zdůvodnitelné domovní bloky, vytvořené podobně jako půdorys středověkého kostela na osnově pravoúhle šachovnicové. Je to tedy jeden a týž racionalistický duch, jenž v 13. stol. vládne v jednotlivých stavbách stejně tak jak v celém městě; pramenem formy je mu hmota a její logická organisace, kdežto tvary prostorové jsou sekundární a na tvary hmotné pasivně vázané. A tak stejně jako prostor kostela vychází v té době z tektonických tvarů hmoty, vychází v gotických městech prostor ulic a náměstí z tvarů hmotných domovních bloků, poslušen jejich kvadratického řádu a zajat jejich logicky strohou a prostorově tvrdou šachovnicovou geometrií.

Taková města zakládal tedy u nás od druhé polovice 13. století český král, a to v rámci velké cizí kolonisace krajů východně od Labe, postihující kromě českých zemí celé tehdejší Branibory, Polsko a Uhry. Byla to města zakládaná zpravidla „na novíně“; čím dále ke konci století, tím se zvyšovala jejich pravidelnost a tím logicky tvrdší byla jejich půdorysná kostra. Už za Václava I. takovým způsobem vzniklo Stříbro, Jihlava a Německý Brod, tedy všechna tři naše nejstarší horní města, a po nich, za Přemysla Otakara II., je už šachovnicový typ mezi našimi městy ve zřetelné převaze, neboť ovládá stejně tak půdorysy Menšího města Pražského, jako Kolína a Kouřimě, Vysokého Mýta jako Klatov, královských Budějovic, Poličky či Sušice jako poddanského Jičína; z moravských měst patřily mu už Jevíčko, Moravská Třebová, Uherský Brod i Litovel. Největšího rozsahu i pravidelnosti doznal však typ ten v Plzni, založené roku 1295, tedy už na samém konci století; jak

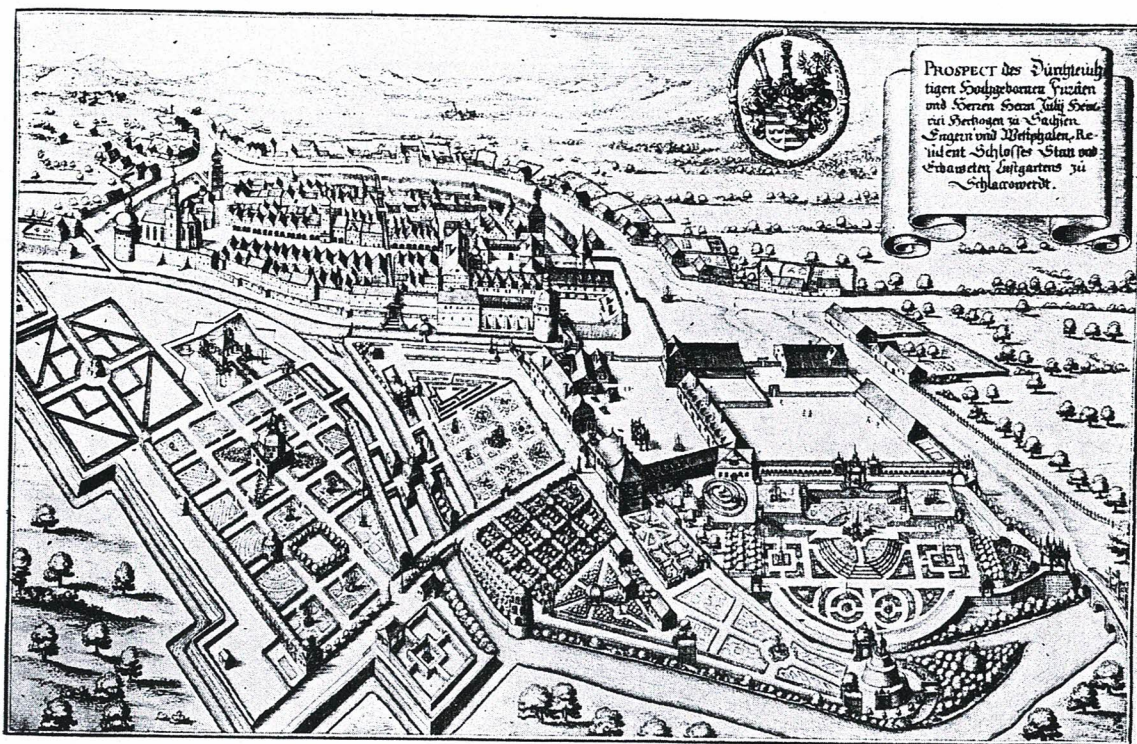


Plzeň v době třicetileté války. Dřevoryt z Merianovy Topografie.

byl životaschopný a jak živě k němu tíhlo všechno slohové úsilí doby, je patrné i z toho, že leckdy se jej užilo i pro město podhradské, jako na př. v Písku, v Kroměříži, ve Dvoře nad Labem (později Králové), v Náchodě a zčásti i v Horažďovicích, kde všude bylo by jinak očekávati disposici nepravidelnou a na běh místních cest se vázající. Na prahu 14. věku dal konečně raně gotický racionalismus vzniknouti u nás městu, jehož tektonická logika má v sobě až cosi krystalicky-mechanického: je to Nový Bydžov, založený Václavem II. opodál starší stejnojmenné vesnice, jehož stejnoměrně rozčleněná hmota se logicky zcela pravidelně rozložila kolem pravoúhlého kříže dálkových cest.

Půdorysná pravidelnost středověkých měst není tedy výslednicí formálního nazírání na hmotu a její tvar, ale výsledkem logicky jasného pročlenění městského hmotného bloku, funkčně živoucího a lidským rozumem mechanicky zgeometrisovaného; je to skladebnost racionalistická

a tedy stejně tak abstraktní, jako abstraktní bylo současné malířství, architektura, náboženská spekulace i všechno ostatní kulturní dílo gotické. Nic nebylo tehdejšímu člověku tak vzdálené, jako forma tvořená jen pro samu formu; po celý středověk vyvěral totiž tvar z funkce samotné věci, jen vzhledem k ní měl také smysl, a proto také pravidelnost, kterou středověký člověk svoji formu opatřoval, byla spíše logickým pořádkem nebo věcným řádem, zakotveným více v myšlenkách, než ve viděné skutečnosti: bloky domů na náměstí i v ulicích následují za sebou jen v takovém pořádku, v jakém na př. sedí lidé kolem podélného stolu — nejde tu ani o ornament, ani o očima vnímatelnou krásu, ale o myšlenkovou jasnost, účelnost a vůbec pomyslný řád. Není tedy divu, že takovému nazírání nezáleželo na formální dokonalosti tvaru: drobné nepřesnosti ve vedení uličních čar, mírně se lomící směry ulic, domovní průčelí proti sobě naklopená, všechny ty drobné nepravidlosti, jež vy-

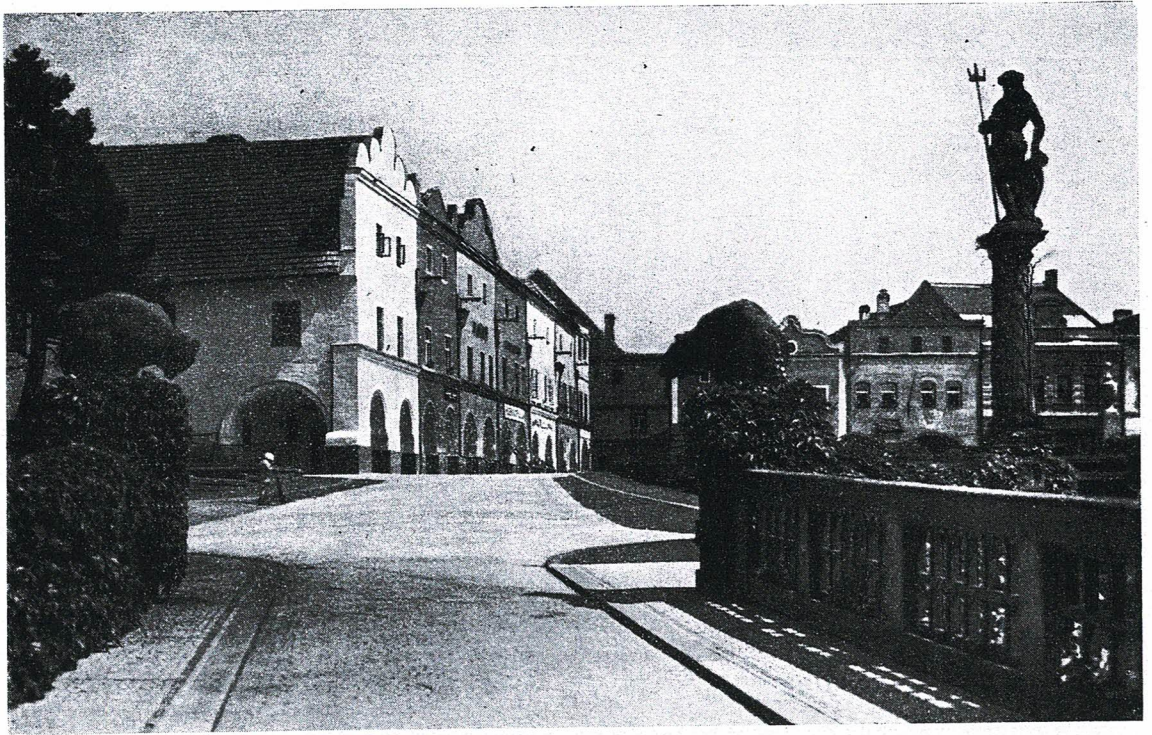


Ostrov u Karlových Var, město a zámek se zahradami. Dřevoryt z Merianovy Topografie.

cházejí z toho, že celek městské hmoty se vlastně počítá z jednotlivých domovních jednotek, že vzniká addicí a nikoli dodatečným pročeňováním apriorně daného celku, všechno to zůstávalo pro gotického člověka vedlejší, nepodstatné a tedy neuvědoměno. Vždyť ještě i takový Karlův most, výtvarné dílo, jemuž bylo věnováno tolik umělecké i technické péče, má osu mnohokrát zlomenou, neboť ani jeho celek nevzniká jinak než součtem jednotlivých klenebních polí jeho oblouků — tak nepochopitelné je nám dnes toto myšlení, z něhož gotická forma vyvěrala, že si je proto vykládáme leč kterými vnějšími důvody, na př. fortifikačními, aby bylo zabráněno přímé střelbě, a podobně.

Protože doba necítila prostorově, ale hmotně a věcně, chyběl jí také smysl pro prostorové vztahy, rozvíjející se mezi jednotlivými stavebními prvky městského útvaru. Tvar jednotlivých staveb v městě vyvěral přímo z nich, z jejich funkce a myšlenkového obsahu, a nebral ohled na to, co

stojí vpředu a co po straně. Jednotlivé formy ve středověkém městě narážely tedy na sebe dosti tvrdě a byly dosti těsně k sobě sraženy, takže je často ani nelze pohledově obsáhnouti. V Praze je to patrné na př. na situování kostela sv. Jiljí na Starém městě: vyrůstá z tak těsného shluku domovních jednotek, z uliček tak úzkých a pohledově sevřených, že teprve vysoko nad jejich střechami může jeho hmota volněji vyduchnouti. Není sporu o tom, že kostel ten je dominantou; avšak jeho dominantní funkce není kvality optické, tedy pohledové, nýbrž abstraktní, to jest významové, neboť stavbě zaručuje především nadřazené postavení v hierarchii pojmových pomyslných hodnot, jichž seskupením město ideově vzniká. Protože jednotlivé stavby se v gotickém městě sobě navzájem tvarově nepřizpůsobují a protože žijí také netečně vzhledem k prostorům náměstí a ulic, stávalo se často, že se kostel do náměstí obracel nikoli svou čelní a vstupní, ale zadní stranou, jak bylo tomu na př.



Nové Město nad Metují, náměstí v renesanční úpravě.

u sv. Ducha v Hradci Králové nebo u farních kostelů v Soběslavi a v Bechyni; orientace stavby k východu, tedy poloha, vyplývající z jejího myšlenkového obsahu, byla tu všude důležitější než vztahy prostorové nebo zřetele pohledové. Teprve v pozdní gotice, když se už pomalu rozleptávala racionální základna umělecké tvořivosti a když se i u nás ze středověkého znenáhla rodil člověk novověký, setkáváme se s náznaky toho, že si tvar stavby uvědomuje také své vztahy k prostorům města; je to patrné na př. v nepravidelné situaci věže svatovítské katedrály, obrácené směrem k pražským městům, v podobném umístění věže kostela sv. Jakuba v Kutné Hoře nebo na západním průčelí kostela týnského, obracejícím se jako široce rozložená a pohledově aktivní kulisa do hlavního rynku Starého města — jenom že tu všude je to stále jen něco navíc, co stavba a její tvar nového vykonává, neboť jeho skutečným pramenem zůstává i potom vlastní obsah stavebního díla. Také vůči prostoru krajiny

a jejím tvarům zůstává středověké město formálně naprosto netečné: ohrazuje se proti ní tvrdou linií hradební zdi, jež ostře od sebe odděluje oba světy, jež tu na sebe narážejí, totiž svět volných tvarů přírodních na jedné straně a svět tvarů abstraktně geometrických na straně druhé, takže se obrací k přírodě zády, dvory, stodolami a chlévy svých stavení; pevně sevřeno ve své hmotě neteží ani z blízkosti řeky, kterou nechává často docela stranou, odsávajíc z ní umělým mlýnským náhonem, jenž často slouží zároveň za městský příkop, jen tolik vody, kolik je mu funkčně nezbytné a prakticky užitečné.

Nemajíc zájmu na horizontálních, tedy skutečných vztazích mezi věcmi, středověké město naopak vyzdvihuje jejich vztahy pomyslné, to jest vertikální. Dodnes zachovalo se nám něco z této středověké vertikality v prospektech Starého města Pražského, jehož štíhlé hmoty daly Praze epitheton města stověžatého, v prospektu Klatov a zčásti i Kutné Hory, Tábora a



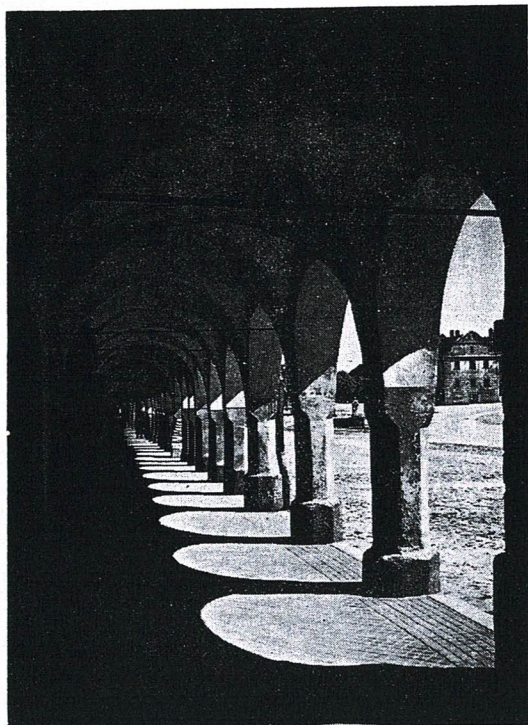
Telč, náměstí.

Čáslavě; nejlépe však nás o ní zpravují souvěké středověké kresby, jež ji expresivně přehánějí, jako na př. známý prospekt tehda české Vratislavě, jenž r. 1493 vyšel v Schedelově kronice v Norimberku. Kamenné hradby, strmé věže a štíty domů vztyčují se tu na krajinné podložce pohybem prudce vypjatým, jakoby vyrůstaly přímo ze země, bůhví jak hluboko v ní zakotveny, podrobeny zákonům téhož růstu, jímž žije každý organický a tedy každý vlastním aktivním životem nadaný tvar. Silou lidského ducha je tu hmota hnána do výše, tvoříc druzy jehlicím podobných krystalů a zvýrazňujíc a vyjadřujíc ono obecné spiritualistické zaměření gotické kultury, jež hledá v abstrakci a pomyslnu vlastní těžiště duchovního života lidského. Takové bylo tedy v gotice celé město a takový byl i každý jeho stavební prvek, ať to byl kostel, hradební věž nebo měšťanský dům; všechno to mířilo a směřovalo svými tvary z tohoto světa vzhůru ven, k volnému nebi, kde byl pro středověkého člověka po-

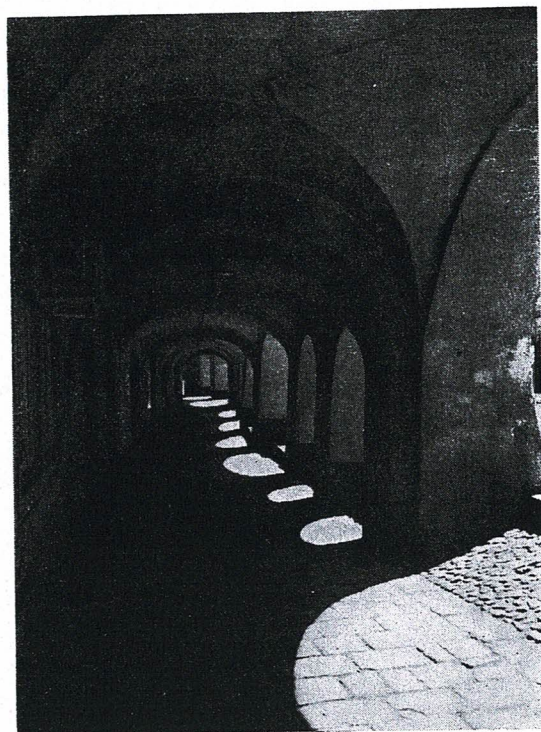
slední skutečný i pomyslný úběžník každého tvaru, díla i tvůrčí myšlenky.

Středověké město jeví se nám tedy jako útvar výsostně umělecký a nad pouhou praxí civilisačního podnikání se zvedající, mající vlastní a do všech podrobností soudný vnitřní řád, ryzí výtvarně i myšlenkově; porozuměti mu znamená však vzdáti se mnohého z toho, co v nás probudil teprve život novověký. Jeho tvary vydechovaly hlubokou duchovní silou, žily nezávisle na světě viděné skutečnosti, vyrůstaly živěny jen vypjatou aktivitou myšlenkové funkce lidského ducha; nehledáme-li v nich, co v nich naléztí nemůžeme, jeví se nám jako výsostný projev duchovní tvořivosti gotické, v němž se mnohonásobně spojilo všechno tvořivé úsilí gotického člověka.

Toto vše bylo tedy v středověkém městě dědictvím 13. století, onoho nejabstraktnějšího věku středověkých dějin, v němž naše město má svůj počátek a jehož myšlenkové znaky si zachovalo přes gotiku pozdní až na samý konec XV. století.



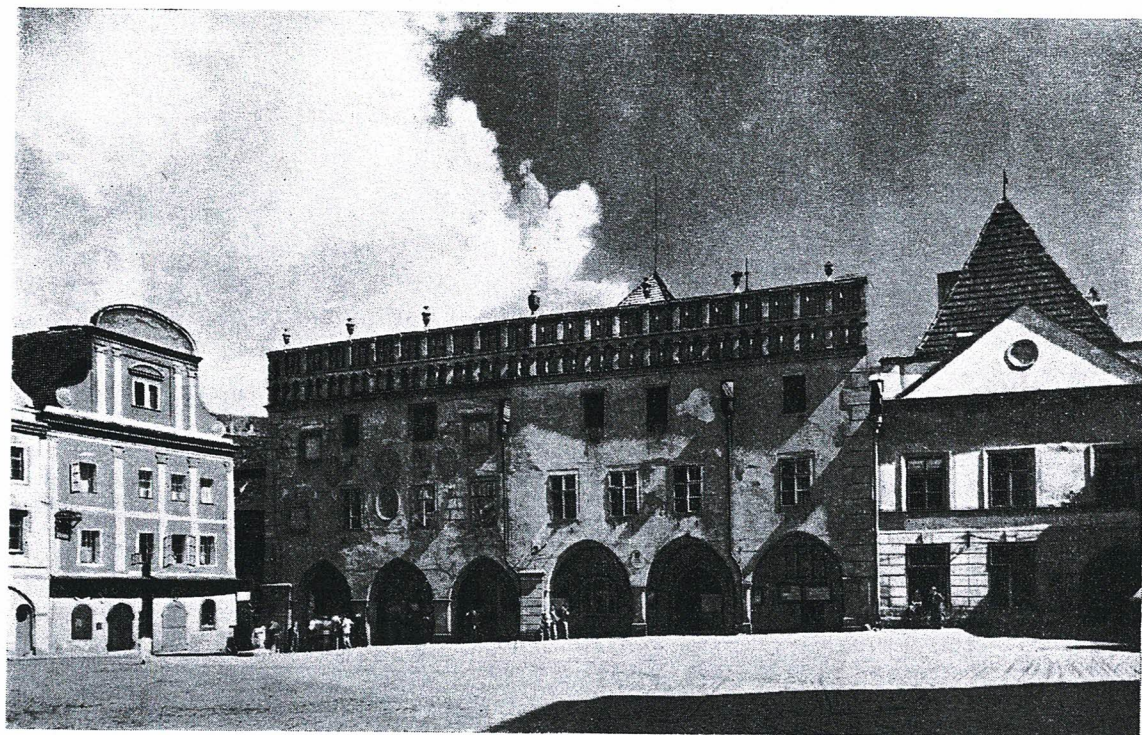
Telč,
podloubí na rynku.



Praha,
podloubí na Maltézském náměstí na Malé Straně.

Protože u nás po celou druhou polovinu století XIV. — a s výjimkou Tábora — ani v XV. století nových měst už nezakládali, nedovedeme si představit, jak by se jevil v jejich hmotné členitosti nový duch pozdní gotiky, která se znenáhla začínala zajímat také o skutečnost a o viděnou formu a jež leckdy vertikálně členitou hmotu už nahrazovala objemem uzavřeným, horizontálně rozloženým a opticky malebným. V starých českých městech jevílo se to snad jenom na několika kostelích, jichž siluety teď začaly tvořiti štíhlé jehlancové stany strmých střech, centrálně do sebe uzavřené, a jichž věže dostávaly, jako v Praze na obou mosteckých a týnských, malebné nárožní doprovodné věžičky; zároveň se asi také opticky změkčovalo průčelí měšťanského domu, takže na uličních stěnách, dosud ovšem stále se rozpadávajících v jednotlivé domovní jednotky, se po prvé počala rozhrávat barevná hra světla a stínu. Do vlastní modelace městského útvaru však u nás pozdní gotika nikde nezasáhla.

Stejně nepatrný byl v našich městech zásah kultury renesanční. V leckterém z nich nahradil starý strohý hrad renesanční zámek, zubatá cimbuří městských hradeb v prospektech měst zmizela, aby ustoupila klidnější a horizontálnější stříšce ochozů, hradebním věžím ubylo na štíhlé vertikalitě a přibývalo na vzdorné bachratosti; malebné štíty renesančních domů, třebaže už horizontálně vrstvené, žijí však stále z téže malebně optické atmosféry, která naplňovala naše města už od konce středověku. Co tedy jedině podstatného vlašská renesance podnítila v našich městech, byl vzrůstající zájem o otázky formální. Středověky křivolaké stavební linie se teď často napřimují, průčelí se vyrovnávají výškově, domovní jednotky se vzájemně rytmicky spojují v jedinou hmotu horizontálně členěného bloku; kde uliční čára byla nerovná, vysazuje se alespoň patro na konsoly do prostoru ulice, aby se získaly pravidelné tvary místností. I když si jednotlivé domy stále ještě zachovávají svoji indivi-



Český Krumlov, dnešní radnice na náměstí, renesanční sloučení gotických budov.

alé Straně.

ěstech zá-
 ém z nich
 anční zá-
 h hradeb
 ustoupila
 e ochozů,
 š vertiká-
 chratošti;
 i, třebaže
 šak stále
 ry, která
 ce středo-
 o vlašská
 stech, byl
 ilní. Stře-
 e se teď
 rovnávají
 vzájemně
 i horizon-
 čára byla
 o na kon-
 skaly pra-
 jednotlivé
 oji indivi-

dualitu a celek uličního průčelí vzniká dosud jejich prostým součtem, přece jen zájem o horizontálně spjatý celek převažuje nad vertikalisující skladebností gotickou, která příliš akcentovala jednotlivé domovní jednotky. Avšak ještě se stává, že lom ulice spadá právě doprostřed štítového průčelí, nebo že nároží domů či bloků se hmotně zpevňují konsolovými arkýři, vížkami a rondely — středověký půdorys našich měst přispěl k takovým řešením velmi podnětně.

Příklady výtvarně čisté a umělecky hodnotné poskytují jmenovitě perněštejské přestavby Nového Města nad Metují (po požáru z roku 1526) a Pardubic (po ohni z roku 1538); jednotlivé domy jsou tu vyrovnány výškově i šířkově, všechny spíná jedna a táž římsa a jeden a týž rytmus oken a přízemních arkád, takže prostoru náměstí se dostalo jednotně řešených stěn; vypjatý zájem o jednotný celek vedl dokonce v Pardubicích i k určité typisaci stavebních článků, jako na př. okenních ostění,

umožněné tím, že je tu vlašští mistři pálili hromadně z hlíny. Jak se nyní domovní průčelí chápe opticky a jak se cení ve své funkci pohledové, je patrné i z toho, že jednotlivé štíty už nereprodukují pouhý tvar střechy, jako v gotice, ale tvoří před nimi pohledově svobodné plošné kulisy, na tvarech vlastních střech už nezávislé.

Ve své výtvarné skladbě se však s renesanční dobou naše město nijak podstatně nezměnilo. Měst od počátku nových u nás nebylo a pouze bohaté a dosud geometricky-abstraktně utvářené šlechtické zahrady, prostorově do sebe uzavřené a osově pevně vázané, vznikají tehda před městskými hradbami (Ostrov z Merianovy Topografie z první poloviny XVII. století) a rozšiřují tak půdorys města i mimo vlastní středověký obvod, dokládajíce, do jaké míry stoupl zájem člověka o přírodní skutečnost, třebaže zatím stále slohově podřizovanou racionálnímu duchu renesanční stylisace.

Za tohoto stavu věci vnesla do našich měst nový výtvarný život teprve doba ba-

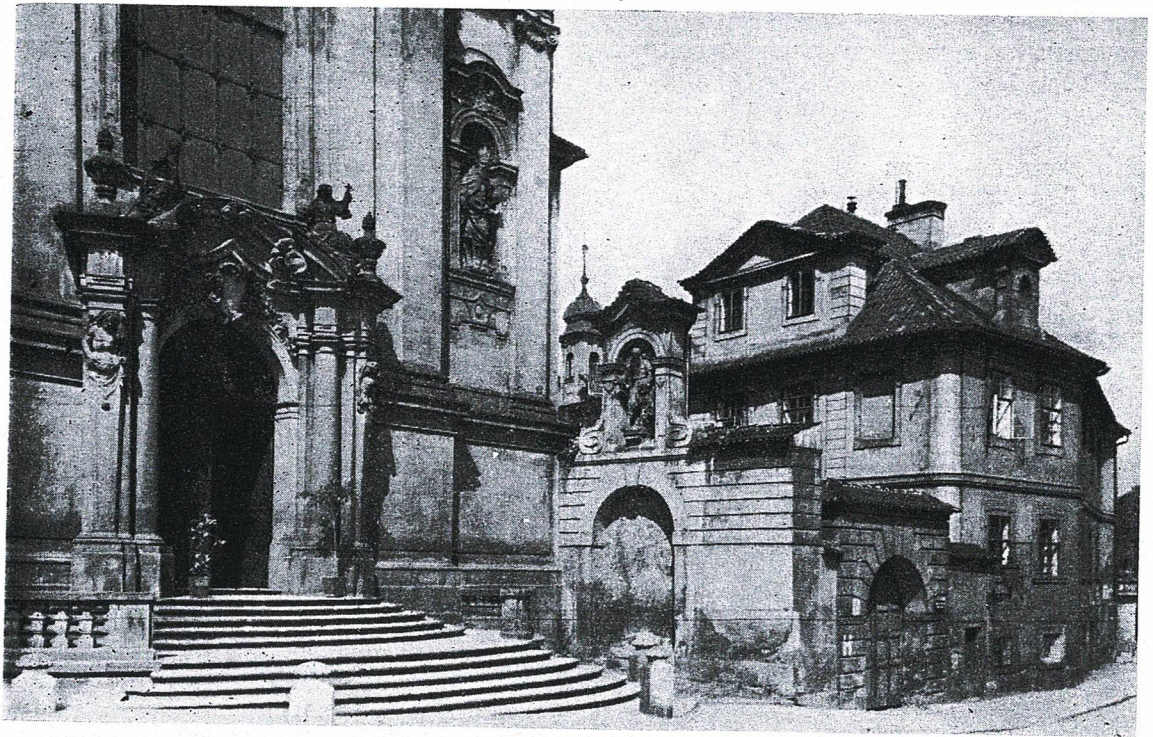


Telč, nárožní kout rynku.

rokní. Ačkoli ani ona nemohla u nás uskutečňovati svůj výtvarný program na městech od základu nových, dovedla česká a moravská středověká města přeci jen výtvarně účelně překomponovati a při tom je prostoupiti právě v těch nejcitlivějších místech tolika novými vložkami, že se nám dnes na prvý pohled jeví jako města barokní. Co mu však u nás bylo odepřeno na poli vlastní stavby měst, to vynahradil si barok při stavbě nových klášterů, na nichž nejlépe poznáváme, oč mu vlastně výtvarně šlo a k čemu se kdy alespoň kompromisně snažil přiblížiti také v našich městech.

Barokní stavební skupina je řešena zcela jiným způsobem, než stavební skupina středověká: lze dokonce říci, že všechno to, co kdysi platilo v gotice, je tu uvedeno v pravý opak. Její hmota je především vrstvena horizontálně, nikoli vertikálně vztyčována; jednotlivá patra leží na patrech, celá stavba sedí na terénní podložce široce a ploše a nevzrůstá už z její hmoty, jako v středověku, nýbrž je na ni jenom svrchu

položena. Je to horizontála a šířkový rozměr, jež rozhodují o její skladebnosti; v nich opakuje se horizontála krajinného obzoru a tedy sama smyslová skutečnost, v níž se teď novověký člověk už trvale svým duchovním životem pohyboval. Probuzená tvořivost smyslová, opírající se ve výtvarných uměních o zrak, naučila člověka hodnotiti už věc pro samu její formu: nikoli vlastní její abstraktní funkce, postižitelná rozumovou úvahou, jako ve středověku, ale její opticky viděný a tedy smyslově uchopitelný obraz, jak se jeví lidskému oku, rozhoduje teď o jejím tvaru. S tímto zájmem o formu vnikly i do architektury skladebné zákony nové formální kvality: především požadavek symetrie, tedy formální rovnováhy ve vztazích horizontálních, tak typický pro každé architektonické dílo novověké, dále snaha o optické vyvážení horizontál a vertikál, o kulisovitou skladebnost, jíž se pohledu vystavují jednotlivé za sebou hloubkově následující a vzájemně na sebe perspektivně vá-



Praha, prostorové řešení před kostelem sv. Jana Nepomuckého na Hradčanech.

zvané průhledy; silueta stavby stává se malebnou a pohybově živou, hloubkové perspektivy fasád se řadí za sebou stupňovitě, v účinné optické gradaci, a optické a vůbec prostorové vztahy mezi jednotlivými hmotnými prvky jsou důležitější než jejich vztahy abstraktně ideové, vyplývající z jejich skutečných funkčních významů. Architekt staví nyní terasní zdi, věže, slepé brány, aniž by jich bylo vůbec funkčně a prakticky zapotřebí; potřebuje jich jen kvůli formální rovnováze a pohledovému působení. Nikoli rozumová analýsa samotného pojmu a účelu stavby, ale optický zážitek a vjem stávají se baroknímu člověku východiskem formy; při své kompozici nevychází tedy už z nitra věci, ale z jejího vztahu k prostoru, který ji opticky obklopuje, a k prostředí, do něhož je pohledově zasazena. Z abstraktně-isolujícího slohu středověkého stalo se umění optických vztahů, tedy situační.

O to všechno pokusila se tedy barokní doba také v starých středověkých městech.

Protože její výtvarné citění bylo polárně protilehlé výtvarné vůli středověké, znamenají barokní zásahy do organismu středověkého města zvrácení všeho toho, co tu trvalo od středověku jako přirozené a samozřejmé; a jako vždycky, střetnou-li se v dějinách dva výtvarné směry vzájemně si protichůdné, i v tomto případě byla výsledkem pitoresknost a improvisace. Od těch dob jsou naše města středověká jen v základním rozčlenění své hmotné plastiky; pro pohled, opticky, jsou však barokní, avšak jen na povrchu své hmoty, v tom, co tvoří její optický potah, v omítce, ve štuku, v barvě, v světle a stínu. S vášnivostí možnou jen v tak smyslově přecitlivělé době pokrývají teď architekti i drobní štukatéři celá dlouhá uliční průčelí, na sta a sta domů, týmž opticky měkkým, malebným a tektonicky kašovitým štukem, v jehož zažloutle bělostné ploše a jemňounkých, impresionisticky vláčných tvarech chtějí zachytiti všechn ten optický jas prudkého slunečního světla, a pod tímto optic-

kým potahem mizí pojednou individualita jednotlivých středověkých domů, jichž průčelí se teď pohledově slévají v jedinou širokou a světelně rozčleněnou uliční stěnu. Z nepravidelných a křivolakých prostůrků, jež v středověkých ulicích kdysi vybyly mezi hmotami stavení, z někdejších cest, příkopů nebo nezastavěných míst na obvodu jednotlivých dvorců, z komunikací vzniklých na periferii do sebe uzavřených románských a gotických klášterů kouzli teď barokní doba nevýslovně půvabná a prostorově intimní náměstíčka, plná zvláštní smyslové krásy a překvapující diváka na každém kroku novými pohledovými prospekty, prostorovými záhyby a drobnými optickými hříčkami, improvizovanými často přímo ze situace a obratně využívajícími nejenom všeho toho, co tu už stálo z doby předchozí, ale i toho, co tu člověku přichystala sama příroda svým nerovným terénem a jeho zvrstvením a pohybem.

Zájem o prostor předcházel v baroku zájem o členění a tvar hmoty vždy a v každém případě; z něho a ze vzájemných prostorových vztahů jednotlivých staveb vyvozovala se často sama jejich hmotná forma. Nejlépe je to patrné v Praze na Křižovnickém náměstí: k jeho podélnému prostoru, pečlivě uzavřenému podjezdy bran, přiléhají dva kostely, jezuitský a křižovnický. Ve středověku bylo by samozřejmě, že oba ležely by paralelně, oba orientovány k východu, jak si žádá jejich funkce a věcná povaha; křižovnický obracel by se tedy — a ve skutečnosti se kdysi opravdu obracel — k prostoru náměstí svým bokem. Takové řešení nebylo však možné na konci 17. století: opticky pojatý prostor náměstí ukázal se už tehdy činitelem formotvornějším než abstraktní smysl vlastní stavby, a tak leží dnes oba kostely proti sobě v úhlu, kulisami svých průčelí oba vyssávajíce z prostoru společného náměstí svou výtvarnou formu i umělecký smysl. Z téhož důvodu obracel barok leckdy středověkou orientaci gotických kostelů dokonce i na ruby; nebylo-li to možné, tedy alespoň opatroval východní lomené uzávěry kostelů kulisou štítového průčelí, jako na př. v Bechyni nebo zčásti i v Soběslavi, obracela-li se stavba k hlavnímu prostoru náměstí, o nějž teď v prvé řadě

šlo, svými zády. Snaha po dokonale opticky uzavřeném prostoru nutí barokního architekta užívatí prostředků prakticky zbytečných a tvarů nesvébytných, bez vlastní skutečné funkce, jak je patrné na př. na obou branách v předzámčí v Děčíně; svou kulisovitou a vysloveně artistní povahou nemají už daleko k mnohým těm malovaným divadelním prospektům, jež se příležitostně při velkých slavnostech z prken a plátna stavěly do ulic barokních měst, aby se slavnostnímu výjevu dodalo přiměřeného pohledového pozadí a vytvořilo proň potřebné ilusivní prostorové jeviště. Takové kulisy vytvářeli také barokní architekti trvale v pražských ulicích v podobě portálů a palácových průčelí, navázaných na pohledové osy uličních prostorů. Architektonický prostor ulic a náměstí vlná však nyní také ornamentálními záhyby a zálivy do hmoty plastických bloků čestnými dvory a předdvorími, a to stejně tak jako prostor zahrad třepí renesančně sevřenou hmotu paláců zezadu; svými půdorysně vláčně vykrajovanými křídly paláce ty doslova objímají prostory dvorů i zahrad. Kde byl terén od přírody nerovný, zůstal neupraven po celou gotickou dobu až do baroka, kdy náhle bylo třeba proměňovati jej v rampy, schodiště a terasy, malebně lemované řadami obrysově uvolněných soch, aby se prostorům náměstí, ulic a dvorků dodalo základny výtvarně klidné a formálně sjednocené (P. Marie Vítězná v Praze, P. Maria v Staré Boleslavi); jindy se počítá konvexní schodiště i konkávní hmota stavby v jediný ovál, jehož prostoru ustupuje průčelí stavby stejně tak, jako se jím vydouvá tvar schodišťové balustrády (Praha, na Skalce). Spolu s rampami, opěrnými zdmi a schodišti, majícími zdůrazniti prostorovost architektonické skladby a zvýrazniti prostorové vztahy, jež v barokním městě vládnu mezi jeho jednotlivými hmotnými prvky, přichází také snaha zdůrazniti vlastní optické těžiště prostoru plastickým sousoším či sloupem, tak charakteristickým pro barokní výtvarnou kulturu, na něž se prostor přímo nabaluje, kolem něhož krouží nebo k němuž se opticky upoutává a jemuž jen za vnější záminku posloužily některé ty morové rány, zázračná uzdravení nebo odvrácení záhuby



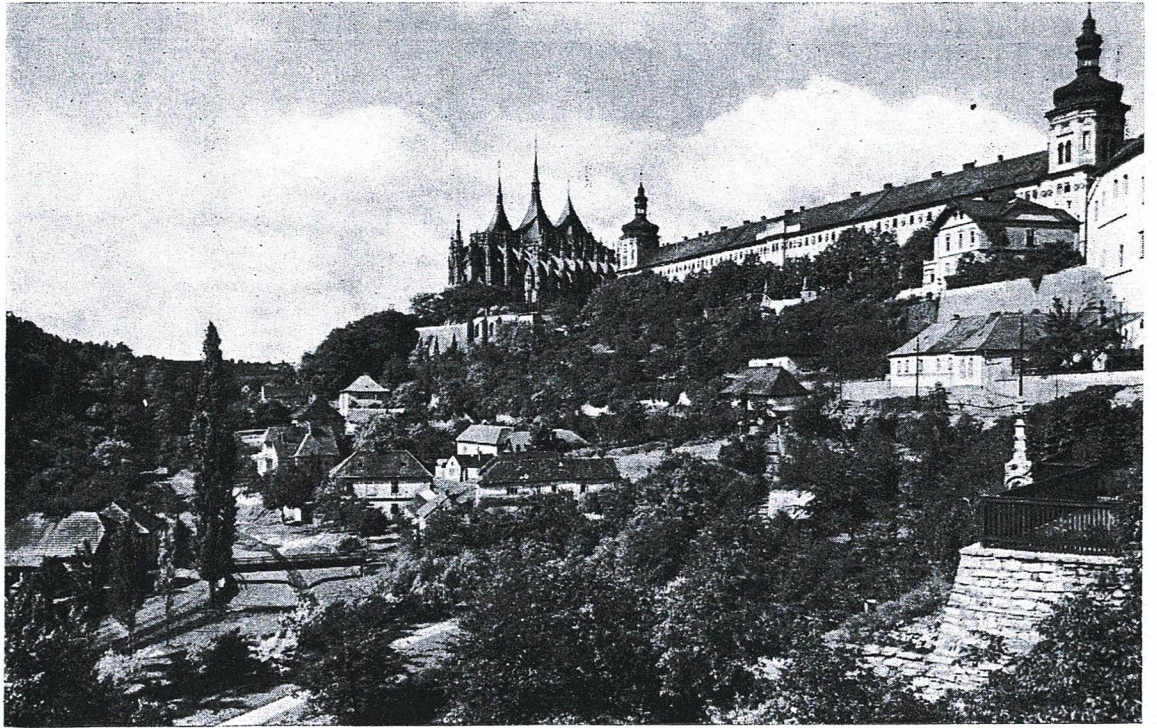
Praha, náměstí Křižovnické s jezuitskou kolejí.

za nepřátelského obležení, jež těmto statuím dodávaly vlastní obsah. Ale také celé stavební komplexy mívají v baroku úkol opticky a prostorově slučovati prvky dosud izolované a středověkem docela bezohledně formálně rozloučené, jak je patrné na př. na hmotě kutnohorské jezuitské koleje, jejíž dlouhá a táhlá kulisa, olemovaná u své paty nižším prospektem opěrné zdi s alejí soch, v panoramatu města účinně k němu připoutává kostel sv. Barbory, středověkem z důvodů docela vnějších vyloučený daleko za městský obvod.

V úchvatně jednotící synthese a v měřítku hodném vrcholného baroka projevilo se to všechno, co jsme až dosud jen roztroušeno shledávali po jednotlivých příkladech, v architektonickém útvaru pražských měst. Ve středověku byl to jen náhodný shluk několika samosprávných a funkčně svébytných jednotek, jež si tu, v klínu vltavského ohybu, žily vedle sebe, od sebe docela izolovány a vzájemně o sobě skladebně ani nevědouce. Každé z nich bylo vy-

mezeno svými hradbami, mělo své vlastní funkční dominanty, své vlastní prostory; jejich rozšiřování dělo se tak, jak rostou buňky, mechanickým přiřazováním vždy dalších funkčních jednotek. Nad tím vším žil si také pražský hrad svým vlastním svébytným životem výtvarným i skutečným, odloučen od městského života jako vyšší hodnota významová, totiž sídlo panovníka a symbol moci státní, organizačně, sociálně i funkčně politicky nadřazený životnímu řádu měst na jeho úpatí. Každý z těchto stavebních prvků středověké Prahy měl jiné měřítko, jiný zdvih vertikál, jiný rytmus plastického reliefu svých hmot; navenek nebylo, co by je slučovalo v jediný organismus jednotné Prahy.

Tento veliký úkol vzala si na sebe teprve doba barokní. Kultivována smyslově-opticky nemohla ani v útvaru tak velikém, jaký tvořila pražská města, neviděti optickou jednotu: chápajíc Prahu opticky jako jednotnou architektonickou krajinu, naplněnou ve všech částech i koutech touž svě-



Kutná Hora, připoutání chrámu P. Barbory jesuitskou kolejí.

telně aktivní atmosférou, chtěla ji také jednotně výtvarně zvládnouti. Během necelých sto let podařil se barokním architektům tento obrovitý úkol, který jim uložila sama doba a sám vývoj ducha lidského a který zmáhali spontánně, podvědomě a pudově, bez regulačních plánů, bez vzájemných porad a bez přímého dorozumění mezi sebou i mezi generacemi. Za optickou osu pražské krajiny zvolili jedinou tehdejší komunikaci, spojující od středověku oba vltavské břehy, kamenný Karlův most, jehož pohledově slučující funkci vyzdvihli tím, že jej proměnili v průchodní alej opticky velmi aktivních statuí. V předmostí na straně staroměstské vzniklo prostorově uzavřené a pohledově kouzelné náměstíčko Křižovnické, jehož čelo vytvořila trojosá kulisa logie kostela sv. Salvatora a jež v obrazu města akcentovala světelně úžasně působivá kupole kostela křižovnického. Avšak spojující prostorová osa mostu pokračovala ještě dál do nitra Starého Města a jeho středověké uliční zmeti, kde dala

vzniknouti prostůrku za Klementinem a kde vyzněla efektním prospektem domu u sv. Rocha v ulici Karlově, získaným pouhým přizpůsobením pitoreskní stavby středověké, jemuž optický protějšek poskytl podobně kulisovitě vytvořená předsiňka Vlašské kaple a kostela sv. Klimenta. Mnohem vděčnější možnosti poskytla však architektům barokní Praha krajina na levém vltavském břehu, kterou sama příroda vyzvedla v podobě velkého amfiteatru, přehlédnutelného s Karlova mostu jediným širokým pohledem: celý ten plastický útvar, dosti nestejnorodě až dosud uzavřený přírodně syrovými tvary Petřína a stavební geometrií pražského hradu, pochopil barok první jako jedinou optickou jednotu, jako jediný bohatě šířkově rozvinutý prospekt, který si žádá opticky stejnorodého přetvoření. A tak zatím co s opačné, městu odlehlé strany zůstala hradu i potom jeho středověká podoba, zatím co se do Jeleního příkopu i dále obracel zády svých budov a uzavíral strohou linií svého gotic-



Praha, řešení hradčanského panoramatu.

entinem a tem domu získaným kní stavby stěšek porěná před. Klimenta. skytla však krajina na sama příamfiteatru, tu jediným plastický dosud uzaPetřína a hradu, pooptickou jedě rozvinutý stejnorodě s opačné, adu i potom i co se do zády svých vého gotickeho opevnění, obrátil se svými novými paláci a jednotně upraveným, všechny jeho plastické části v jednotnou pohledovou kulisu spojujícím průčelím jako vlídnou tvář k vlastnímu městu a k tomu pomyslnému divákovi na Karlově mostě, pro nějž a pro jehož smyslové uspokojení se všude obětovalo tolik nákladného úsilí. Jako na důkaz, že i zelená stráň Petřína byla pojata do tohoto monumentálního krajinného jeviště, byl do jeho obrovského prostorového klínu, který svírá pražský hrad i Petřín a v němž leží v několika terasách odstupněná hmota Malé Strany, a to jako do velikého krajinného náměstí vsazen obrovitý pomník, jenž přímo v jeho optickém těžišti upoutává na sebe jeho prostor a jeho ulicím i náměstí poskytuje vzácná pohledová uzavření: byla to gigantická plastická masa kostela sv. Mikuláše, kterou barokní doba na svém vlastním sklonku uzavřela toto své staleté dílo a již byla přestavba Prahy na levém říčním břehu trvale a na věky ukončena.

Po prvé od středověku vytvořila si tedy lidská kultura v barokní době opět myšlenkově a psychicky naprosto sourodý výtvarný řád, stejně tak ryzí a čistý, jako byl kdysi gotický. Šlo-li abstraktnímu a racionálnímu středověku o myšlenkovou a funkční podstatu, šlo smyslově žijícímu baroku o optický obraz; jejich výtvarné principy jsou si dialekticky protilehlé a v jediné době a kultuře naprosto neslučitelné. Mezi nimi leží racionalismus člověka renesančního, neutralizovaný však u nás optickým citěním pozdní doby gotické; tím se stalo, že v našich městech naráží XIII. století přímo na osmnácté, gotická tektonika přímo na optický barok.

Také v pobarokní době soupeří spolu při vytváření měst oba tyto základní výtvarné principy, aniž by však jeden nad druhým trvaleji vítězil a tím mohl se v jejich plastické hmotě a optických prostorech markantněji projevit. Pobarokní racionalismus doby osvícenské, netrnavší ani půl

století, dal u nás sice vzniknouti geometricky pravidelným dispozicím vojenských pevnostních měst Josefova a Terezína, jakož i pravidelné šachovnici pražského předměstí Karlína, ale jinak se v hmotné struktuře našich měst už neuplatnil. Empirové zásahy týkají se především zhmotnění tvarů, zlogičtění a zpřísnění komposice, zestejnění ploch, střech i říms; kde byly dřív malebné renesanční štíty, vznikají teď po požárech městských čtvrtí jen nízké sedlové střechy s jednotnou římsou v celém domovním bloku (Prachatice, Netolice), stírá se gotická individualisace jednotlivých domů, ruší se jejich additivní rytmus a na uliční blok se nazírá jako na kompaktní, celistvě modelovatelný jednotný hmotný útvar. Teprve v empiru ztratila valná část našich měst svou někdejší malebnost i vertikality a staly se z nich útvary věcné a založené jen na formách logického myšlení.

Téměř současně zasáhl do našich měst také citově laděný romantismus, a to tím, že i našemu člověku objevil hodnotu negeometrisované volné krajiny. Na periferii měst, na místě bořených hradeb a starých zahrad vznikají volné přírodní anglické parky; jindy, jako na př. v Brně na Františkově vrchu, se leckdy i s velkým nákladem zakládají vyhlídková místa, poskytující pohledy do živé přírody, v Praze stoupá zájem o řeku jako přírodní živel a její ostrovy se proměňují v přírodní parky; město přestává se obracet k řece, vzniká prvé architektonické nábřeží, a tvrdá linie hradeb, oddělující až dosud oba světy, architektonický městského útvaru a formálně neutvářený volné přírody, se rozleptává a uvolňuje. Avšak zároveň s tím vším ukazují se už v našich městech prvé stíny: jak postupně doznívá síla a velikost romantické myšlenky, množily se na náměstích přírodně volné parky, jež nakonec, když se původní vzory zrustikalisovaly, výtvarně zničily jejich někdejší architektonické prostory, jak je nejlépe patrné na příkladě náměstí hradčanského; také v Kutné Hoře řada stromů oddělila alej soch před jesuitskou kolejí od vlastního jejího průčelí, jehož lem i předdvorí až dosud tvořila, a jejich vzájemná architektonická souvislost byla zrušena ve prospěch

výtvarně nekultivovaného tvaru přírodního. Tím, že mezi městem a krajinou padly závory hradeb, mohla se městská hmota rozliti neukázněnými laloky i po její ploše, tvoříc tam stavební skupiny improvizované, nebo naopak zase až tvrdě racionalistické; od založení Karlína stíhal osud ten také Prahu, a jen výjimkou, jako na př. v Brně při regulaci Joštovy třídy, opírající se o vzory vídeňské, dařilo se nalézt řešení výtvarně významnější. Když potom druhá polovina 19. století, vedená již téměř výlučně společností měšťanskou, na místo dosavadních hodnot výtvarných a duchovních položila si za cíl svého životního úsilí prosperitu a na místo, aby vytvářela, kalkulovala, začal se ve výtvarných dějinách našich měst hluboký úpadek, jehož důsledky nejsou dosud úplně překonány. V této neblahé době se naše města zaplnila bloky, v nichž za honosivou pseudoslohovou kulisou novogotickou či novorenesanční se skrývala uniformní struktura domu, v níž podnikatelským zájmům bylo mnoho obětováno ze základních požadavků hygienických i sociálních. Teprve nová funkční architektura živé přítomnosti, mající své kořeny ve francouzském racionalismu směru Corbusierova, usiluje o věcně správné pojetí městského organismu a odstranění všeho, co v něm ještě dožívá z představ doznívajícího období romantického; gotický smysl pro funkci a věcnost nalézá tedy v moderní době jakousi živou obdobu.

Měříme-li výtvarný vývoj našich měst měřítkem absolutním, totiž tím, které je dáno tvůrčím lidským rozumem a tvořivou lidskou smyslovostí, pak zatím zůstane výtvarné dílo gotiky a tvořivý projev baroka i v našich městech výrazem kultury nejčistší a nejvyšší. Zároveň nás to však také přesvědčuje, že to není jediná absolutní estetika, která po všechny věky vládne výtvarnému vývoji města a kterou si dnes zpravidla abstrahujeme jen z optických zákonů výtvarného procesu 18. století; poznáváme, že výtvarné cítění se i v našich městech polárně neustále proměňuje, že neustále kolísá mezi rozumovou abstrakcí a smyslově optickým zážitkem, tak, jako vůbec v dějinách všeho uměleckého projevu lidského.