



# K ožívání romantických koncepcí a puristických metod při sanaci a komplexní obnově stavebních památek

JOSEF ŠTULC

Pohlédneme-li celkově na dnešní stav péče o stavební památky, neunikne nám, jak neúměrně malým podílem je v ní zastoupena běžná, preventivní údržba. Patrný je naopak trend soustřeďovat disponibilní finanční prostředky i výrobní kapacity na rozsáhlé, nejednou zbytečně ambiciózní rekonstrukční akce, spojené zpravidla i s rozsáhlou statickou sanací obnovovaných památek. Obě alternativy renovačního procesu – preventivní údržba i rekonstrukce – jsou přitom v lehké postižitelném vzájemném vztahu: čím déle se celkově zabývá preventivní údržba, tím častější jsou případy, kdy památka dospěje do takového stavu, že její záchrana nemá jinou alternativu než nákladné statické zajištění a rekonstrukci.

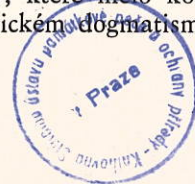
Naznačený trend, jehož příčiny by si zasloužily samostatnou analýzu specialisty ekonoma, pochopitelně značně zvyšuje i odborné nároky, které by na takovýto způsob obnovy měly být kladeny. Statické zajišťování a rekonstrukce totiž vždy znamenají nesrovnatelně citelnější zásah do historického organismu památky než její daleko méně náročná běžná údržba. Následující úvaha se chce právě z hlediska úrovně a důslednosti uplatňování odborných památkově metodických nároků pokusit o kritické – věrme však, že objektivní – zhodnocení dnešní praxe.<sup>1</sup> Nelze se při tom vyhnout ani úvodnímu exkursu do historie památkové péče, v zájmu možnosti porovnání a tím úplnějšího uchopení daného problému.

Statické zajišťování staveb je činnost stejně stará jako samotná stavební kultura. Je tedy nesrovnatelně starší než idea uvědomělé ochrany památek, jejíž vznik a zprvu nespěšný rozvoj můžeme klást až na přelom 18. a 19. století. V předcházejících dobách sledovala stavební sanace, až na ojedinělé výjimky,<sup>2</sup> výlučně praktické cíle, zpravidla bez jakéhokoli zřetele k historické nebo výtvarné hodnotě zajišťované budovy. Způsoby technického zabezpečování se ostatně neodlišovaly od tehdejšího běžného pojetí přestavby či modernizace, zachovávaly starší stavbu nebo její části výlučně z utilitárních důvodů a přetvářejícího je bez sebemenších rozpaků a s naprostou tvořivou suverenitou v duchu soudobého slohového citění. I při úplné slohové pře-

měně se však tyto přestavby zpravidla vyznačovaly obdivuhodnou dávkou selského rozumu, vtipu a úspornosti, s níž zacházely se starším zdívkem a konstrukcemi. Nechyběly jim tedy vlastnosti, které bychom si tolik přáli v naší soudobé praxi. Bezděčně, bez vědomého záměru se nám tak pod mladšími slohovými vrstvami uchovaly často podstatné součásti staršího jádra budovy.

Charakterizovat vznik a myšlenková východiska uvědomělé ochrany a péče o památky, jimž byla věnována již poměrně obsáhlá odborná literatura,<sup>3</sup> by daleko přesáhlo téma tohoto příspěvku. Nové teorie a metody, jichž mladá památková péče během 19. století užívala, byly těsně svázány s obrovským rozvojem poznání v oblasti historických věd, s nebývalým rozvojem technickým i s obecným vývojem tehdejší architektury a užitého umění. Počáteční romantickou, vlastenecky či jinak ideově nebo literárně motivovanou koncepcí památkové obnovy – za tehdejšího stavu poznání ovšem jen zcela volně evokující předpokládanou, spíše však pouze chtěnou představu zaniklé krásy a monumentality památky – vystřídala ve 2. polovině 19. století metoda puristická. Byla založena již na velmi širokém a pozitivisticky exaktním průzkumu a poznávání typologického i morfologického vývoje architektury – především středověké, k němuž vlastně sama dávala nejsilnější podněty.<sup>4</sup> Dnes, v dostatečném časovém odstupu, jsme již schopni uznát v mnoha případech i vysoce oceňovat a chránit romantické nebo puristické rekonstrukce a dostavby památek, spíše ovšem jako charakteristické, často velmi kvalitní doklady dobové historizující architektury a uměleckých řemesel a ne jako korektní formy památkové obnovy, již původně v nesporně dobrém úmyslu chtěly být. V čem i nadále musíme souhlasit s kategorickým odsudkem těchto metod, tak jak jej přinesl další myšlenkový vývoj památkové péče, je jejich jednostranné zaměření pouze na hledanou původní formu památky, doprovázené nedoceněním a neúctou k její originální, autentické hmotě. Na rozdíl od tehdy již naprosto vžitého hodnocení a ošetřování movitých uměleckých děl v soukromých sbírkách i nově zakládaných muzeích a galériích, nerozlišovali purističtí restaurátoři architektonických památek dostatečně mezi hodnotou originálu a jeho novodobé nápodoby. Odtud – spolu s doktrinářským úsilím o dosažení slohové čistoty, které mělo kořeny v dobovém historickém a estetickém dogmatismu a které vedlo k podce-

Praha, Malá Strana, kostel sv. Tomáše, interiér po komplexní stavební, uměleckořemeslné a restaurátorské obnově v r. 1978. Příklad vysoké úrovně restaurátorských prací všech specializací. Foto Milan Posselt



ňování hodnoty všech mladších slohových fází vývoje obnovované památky – pramenil jejich bezohledně destruktivní, samoučelně rekonstrukční způsob obnovy; přístup, jemuž ve své době padlo za obět tolik vynikajících kulturních hodnot a který je proto právem dodnes uváděn jako varovné memento pro současnou i budoucí památkovou praxi.<sup>5</sup>

Z toho, co bylo stručně naznačeno, lze odhadovat, že v průběhu celého 19. století byl vztah mezi památkovou koncepcí obnovy a technickými prostředky při tom používanými v zásadě bezkonfliktní. Tehdejší metodické pojetí nekladlo technickému řešení sanace či rekonstrukce památky, prováděné většinou tradiční výměnou starých konstrukcí a zdí za nové, žádné výraznější omezení. Z některých případů lze navíc usuzovat, že již tehdy si podnikatelské zájmy projektujících architektů a stavebních firem vynucovaly větší výměnu původních částí rekonstruované stavby, než bylo technicky opodstatněné.<sup>6</sup>

Na sklonku 19. a počátkem 20. století došlo v důsledku energického vystoupení významných kulturních osobností, jako byli v Anglii John Ruskin a William Morris, v Německu Georg Dehio a posléze v rakouském soustátí Alois Riegl a jeho žák Max Dvořák, k zásadní, možno říci revoluční změně v památkové teorii.<sup>7</sup> Vycházela především ze zcela nového pohledu na hodnotu památky. Alois Riegl a jeho uměnovědná a památkářská škola chápali památku jako doklad kontinuálního tvořivého procesu, jehož všechny fáze jsou vývojově stejně závažné a nezastupitelné. Požadovali proto uchování a respektování všech hodnotných slohových fází, které ve své následnosti určily dochovanou podobu historické stavby. Památka jim byla zároveň hmotnou připomínkou nejen doby svého vzniku, ale i toku času, jímž prošla během své existence. Riegl proto oceňoval stopy stáří jako jednu z nejvýznamnějších složek hodnoty památky (Alterswert).

Důsledkem této nové stupnice hodnot se stala především ochrana a respekt k autenticitě památky v podobě, v jaké se dochovala; tedy respekt nejen k její architektonické či výtvarné formě, ale i k hmotnému nositeli této formy včetně patinačních, erozivních, případně destruktivních změn, které staletí na památce zanechala. V praxi byla dosavadní puristická rekonstrukční metoda postupně nahrazena metodou přísně konzervační, nepřipouštějící doplňování či rekonstrukci chybějící části památky ani v případech, kdy by je bylo možné spolehlivě vědecky doložit. Odklon od historismu v dobové architektonické a výtvarné tvorbě již tehdy doporučoval v případech evidentní nutnosti doplnění nebo dostavby památky uplatnění soudobého, moderního tvůrčího činu.<sup>8</sup> I když, jak další vývoj ukázal, nebylo možné na Rieglově vývojové teorii a přísně konzervační metodě ustrnout,<sup>9</sup> zůstávají základní metodické postuláty, které on a jeho žáci prosadili, a to zejména jejich důraz na ochranu autenticity památky včetně jejích slohových, vývojem daných proměn a z toho vyplývající rozlišování mezi hodnotou originálu a kopie, i dnes v nezměněné platnosti.

Další vývoj památkové teorie i praxe a úlohu, kterou v ní měly zdokonalující se způsoby technického zabezpečování historických budov, lze při omezeném rozsahu tohoto příspěvku uvést jen ve zkratce. S rozvojem nových konstrukcí, stavebních technik a technologií, jak jej přinesl zejména epochální objev armovaného betonu, dochází v našem století k výraznější diferenciaci a specializaci podílu inženýra statika, stavebního geologa i dalších technických specialistů na konzervaci a obcně památek. Je však při tom příznačné, jak volené přístupy k technickému řešení se zpočátku úzkostlivě přizpůsobovaly proměňujícím se požadavkům, které na způsob obnovy památky kladl další vývoj a diferenciaci obecných památkových metod. V technické sanační a rekonstrukční praxi se vyhranily zhruba dvě základně odlišné koncepce:

První řešila nutné zpevňující konstrukce jako přídatné viditelné prvky (často nepostrádající estetickou kvalitu elegantně řešeného technického díla), stojící ve vědomém, záměrném kontrastu k historickým konstrukcím na zdivu, které pak bylo možné ošetřit přísně konzervační metodou bez dalších zásahů do jeho originální hmoty.<sup>10</sup> Druhý přístup usiloval především o revitalizaci funkčních schopností vlastních historických konstrukcí památky a případně nutné přídatné zpevňující prvky řešil jako skryté pod povrchem historického pláště budovy.

První koncepce byla v podstatě v souladu s Rieglovou konzervační teorií a s tzv. analytickou památkovou metodou, která se z jednostranně pochopených názorů Rieglovy vídeňské školy rozvinula již před 1. světovou válkou a zobecnila zejména v meziválečném období. Přílehlavou charakteristiku negativních důsledků, které v praxi vyvolalo doktrinářské uplatňování této metody, podal svého času Břetislav Štorm: „Důsledné rozvíjení zásad konzervace překročilo často meze petrifikace dochovaného stavu památky. Svůdná možnost rozsáhlých objevů, která se naskytla po otevření stavby, vedla nejednou k nezdravému, jednostrannému uplatňování zájmů uměleckohistorických, a tak se stávalo, že analýza byla cílem konzervačního zásahu a nikoli záchrana památky. Konzervační technikou pak bylo petrifikováno vše, co bylo nalezeno. Památka ztratila charakter uměleckého díla a stala se spíše vzorkovnicí svého vlastního rozvoje; mnohdy pozbyla i veškeré stavební logiky a stala se monstrem, jemuž byla ponechána jen sporá funkce dokumentu.“<sup>11</sup> V Československu byli důslednými zástánci Rieglovy teorie a konzervační metody, v jejich pojetí ovšem zbažené extrémních analytických důsledků, zejména Vojtěch Birnbaum<sup>12</sup> a Zdeněk Wirth. Wirth pak její převládající platnost prodloužil až do padesátých let.

Druhá výše charakterizovaná koncepce statického zajišťování byla důsledkem reakce na extrémně uplatňovanou analytickou metodu. Vyplývala z nové snahy o architektonickou a výtvarnou syntézu, jak ji u nás od třicátých let prosazoval při obnově památek historik umění a památkář Václav Wagner.<sup>13</sup> Syntetická památková metoda nic neslevovala z rieglovských poža-

dvaků zevrubného průzkumu, dokumentace a ochrany všech originálních, postupným vývojem vzniklých složek památky; při koncepci její obnovy však vycházela především z úcty k památce jako k ucelenému výtvarnému dílu, jehož strukturu a řád je třeba respektovat a ne chaoticky rozbíjet analytickým uplatněním všech relikvů postupného stavebního vývoje. V zájmu této celistvosti syntetická metoda zpravidla po průzkumu a dokumentaci opět zakrývala starší slohové fáze a neváhala znovu uplatnit i metodu rekonstrukce zaniklých částí památky, ovšem jen v případech, kdy se mohla opřít o spolehlivé poznání jejích původního tvaru a materiálu.

V jakési oscilaci mezi spíše analytickým nebo syntetickým pojetím obnovy, včetně dopadu na volbu od-

povídajících technických sanačních a zabezpečovacích prostředků, se v praxi vyvíjí péče o památky v podstatě až dodnes. Bylo by asi nesprávné odsoudit jednu a jednostranně preferovat druhou z obou základních metod. Vylučuje to již samotná povaha památkového fondu s jeho rozmanitostí a neopakovatelností jednotlivých případů, které vyžadují vždy individuální hodnocení a odtud i individuální volbu koncepce obnovy. Trpce získané zkušenosti (purismus, analytická konzervace) ukázaly, že absolutizace určitého teoretického principu vedla zpravidla k doktrinářství, praxi stejně nezdravému jako bezkonceptnost a voluntarismus.

K mnohostrannějšímu a individualizovanějšímu metodickému pojetí směřoval další vývoj obnovy památek v pozdním meziválečném a v poválečném období.



*Kutná Hora, Kamenný dům. Typický příklad puristické restaurace. Z existující dokumentace původního stavu lze soudit, že před restaurací byly téměř všechny gotické sochařské a kamenické detaily poměrně dobře dochovány, byl se stopami mechanického poškození. Jak ukazuje snímek dnešního stavu, došlo při restauraci k téměř úplné, fyzickým stavem originálu neodůvodněné výměně původní bobaté kamenické výzdoby, nabízené výtvarně tvrdými kopiemi. Lomové, původně omítané zdivo bylo zbaveno omítek a abistoricky vyspárováno. Foto Soňa Divišová*



*Polička, radnice (barokní přestavbu provedl v l. 1739–40 F. M. Kaňka). Při syntetické památkové obnově podle směrnic Václava Wagnera byla na podkladě spolehlivého průzkumu a svědectví ikonografie restituována do barokní podoby Kaňkova mansardová střecha a bání věže, po požáru v třetině 19. století nouzově nabržené prostou valbou a nízkým jeblancem. Rekonstrukci do barokní podoby zde plně opravňovala vysoká kvalita Kaňkovy architektury i dominantní funkce barokní bání věže v celoměstském panoramatu.  
Foto Vladimír Hyblík*

Soudobý tvůrčí přístup při doplňcích a dostavbách památek reprezentuje u nás, již od prvních desetiletí 20. století, tvorba vynikajících architektů, jako byli Dušan Jurkovič, Josip Plečnik, Pavel Janák, Jaroslav Fragner a řada dalších. Příkladem vzorné konzervace, decentně v detailu doplňující celistvost architektonického komplexu, může být obnova kláštera Zlatá Koruna, zahájená těsně před 2. světovou válkou pod dohledem Josefa Šebka. Po válce to pak byla zejména konzervace a obnova řady zestátněných hradů a zámků, velkoryse prováděná pod citlivým vedením Břetislava Štorma. Dodnes může být vzorem co do metodické svědomitosti, šetrnosti k originálu, kultivovaného výtvarného projevu a řemeslné kvality (Švihov, Kost, Bechyně, Chlumec n. Cidl., atd.). Svoji rozsáhlou a mnohostrannou průzkumnou, teoretickou a projektovou činnost při obnově památek i celých historických urbanistických souborů, zejména v nově koncipovaných městských památkových rezervacích, tehdy zahájil i Rekonstrukční ateliér Stavoprojektu, vytvořený a v r. 1949 a v r. 1954 přeměněný v samostatný Státní ústav pro rekonstrukce památkových měst a objektů. Z významných statiků podílejících se na obnově památek je třeba s vděčností připomenout zejména velkou osobnost akademika Bedřicha Hagara.

Pro omezený rozsah textu zde nelze jmenovat celou plejádu dalších vynikajících odborníků podílejících se teoretickými statěmi i praktickou činností na rostoucích úkolech památkové péče, která po 2. světové válce dosáhla nebyvalého kvantitativního a – jak již bylo naznačeno – i kvalitativního rozvoje.<sup>14</sup> Stranou musíme ponechat i tak významnou oblast, jakou je restaurování uměleckých děl, v níž Československo dosáhlo mezinárodně uznávané špičkové úrovně. Mezinárodní prestiž naší památkové péče dostala ostatně výraz i v aktivním podílu Československa při založení mezinárodní nevládní organizace ICOMOS v r. 1965<sup>15</sup> a o rok dříve při formulaci tzv. Benátské charty. Tento závazný mezinárodní dokument, přihlížející k rozšíření pojmu památky i na celé urbanistické soubory a jejich prostředí, kodifikoval – nepochybně i na základě československých zkušeností – v bodech 1–13 především rieglovský respekt k autenticitě památky a odmítnutí puristických snah o dosažení slohové čistoty za cenu destrukce jejích ostatních vývojových fází; připustil však i oprávněnost rekonstrukce zaniklých částí památky, pokud je opřena o spolehlivé vědecké poznání.<sup>16</sup> V praxi u nás platila v tomto období ještě v plné míře zásada neoddělitelnosti statického, stavebně technického řešení od určujícího faktoru, jímž byla celková památková

architektonická koncepce obnovy či rekonstrukce historické stavby. Při realizaci se udržel vysoký podíl tradičních technik, technologií a materiálů i tradiční řemeslné práce. Bylo tak možné, až na výjimečné případy, dodržovat Břetislavem Štormem tolik zdůrazňovaný princip stejné ochrany architektonického tvaru i historické konstrukce památky.<sup>17</sup>

Jak – v porovnání s těmito nespornými úspěchy, kterých nová státní památková péče dosahovala od konce 2. světové války zhruba do počátku šedesátých let – charakterizovat naši současnou situaci? Pro konec šedesátých a sedmdesátá léta byl příznačný další nárůst kvantitativní šíře a objemu obnovy památek, zároveň však závažné problémy, které před obor památkové péče stále naléhavěji začalo klást prudké tempo vědeckotechnického, ekonomického a společenského rozvoje se všemi jeho pozitivními, pro památkový fond a jeho prostředí však často i velmi nepříznivými důsledky (industrializace a urbanizace území, růst agresivity ovzduší, preference investiční výstavby před údržbou hmotných fondů, ztráta využitelnosti některých druhů památek, industrializace stavební výroby atd.). Nutnost zavést plánovitější a diferencovanější systém využívání zdrojů a prostředků na péči o památky vynakládaných, potřeba dobudovat institucionální základnu oboru a vyjasnit jeho vazby k systému státní správy a národního hospodářství, vyřešit správu a prezentaci nejhodnotějších zpřístupněných památek, i řada dalších nedořešených problémů převážně organizační nebo ekonomické povahy vedly k tomu, že úsilí orgánů a odborných organizací státní památkové péče se zaměřilo přednostně na tyto stěžejní úkoly. Priorita, která se jim dala v čerpání odborných kapacit, měla za následek, že – s výjimkou oblastí historického urbanismu – došlo v činnosti odborných organizací státní památkové péče ke značnému útlumu jak v průzkumu památek,<sup>18</sup> tak v rozvoji metodologie jejich údržby, obnovy a restaurování. Tyto tak závažné odborné aspekty se v každodenním úsilí uchránit památkový fond podle možnosti s minimálními ztrátami a kompromisy postupně odsunuly na vedlejší místo. Nejednou jsou chápány jako v dané situaci nadbytečný luxus.<sup>19</sup>

Pro současnou situaci péče o památkový fond je tak charakteristickým rysem neúměrný předstih praxe před vědeckou reflexí, analýzou a metodickým rozpracováním kvalitativních problémů, které vývoj praktické péče o památky přináší. Jak nedávno upozornil v brilantní studii Emanuel Poche,<sup>20</sup> má to pro vlastní praxi za následek, že v ní zcela převládá nekontrolovatelný metodický liberalismus. Nejsou vyjasněna základní památková kritéria, která by jednotlivé obnovovací akce měly – diferencovaně podle kulturní hodnoty památek – splňovat. Stavebně historický průzkum nebývá zpracován v dostatečném předstihu a rovněž zpravidla chybí jasně formulovaná památková koncepce obnovy jako součást předprojektové přípravy.<sup>21</sup> Neúplné podklady nebo neujasněná památková koncepce vedou k četným improvizacím v průběhu realizace stavebních prací, což mívá za následek časové a finanční ztráty nebo

zbytečné ztráty na kulturní hodnotě památky.<sup>22</sup> Po ukončení obnovy dochází jen výjimečně k jejímu souhrnnému posouzení a zhodnocení tak, aby pozitivní (příp. negativní) zkušenosti bylo možné využít ve prospěch vyšší odborné úrovně dalších zahajovaných akcí. Pro úroveň památkového hodnocení a odborně metodického vedení obnovy památek začíná mít povážlivé důsledky Pochem zdůrazněný obecný pokles znalostí pracovníků státní památkové péče i projektujících architektů, pokud jde o vývoj historických stavebních konstrukcí, materiálů a technologií, typologický a výtvarný vývoj architektonických a řemeslných prvků, malířských, sochařských a řemeslných technik apod. Jejich systematické vědecké poznávání, dokumentace a publikování nemá potřebný rozsah. Velkorysé základy, které tomuto výzkumu daly například práce Břetislava Štorma, Bohuslava Slánského, Václava Mencla, Dobroslava Líbala nebo Jaroslava Herouta, nenalezly zatím v odborných složkách státní památkové péče adekvátní pokračování.

Ke značnému kvantitativnímu nárůstu došlo v sedmdesátých letech zejména u statických sanačních prací.

*Zlatá Koruna, bývalý cisterciácký klášter, kapitulní síň. Obnova vedená Josefem Šebkem sice podtrbla přirodní gotický charakter prostoru (odstranění zazdívek a doplnění gotických terakotových ostění oken, sejmutí mladších nátěrů a architektonických článků, snížení podlahy na gotickou úroveň), nedala se však svěst k puristickému odstranění štukových rokokových blavic na gotických svazkových pilířích a ztření bohaté dekorativní rokokové výmalby gotických klenebních kápí. Výsledkem je harmonická synekrese obou slohů. Foto Soňa Divišová*

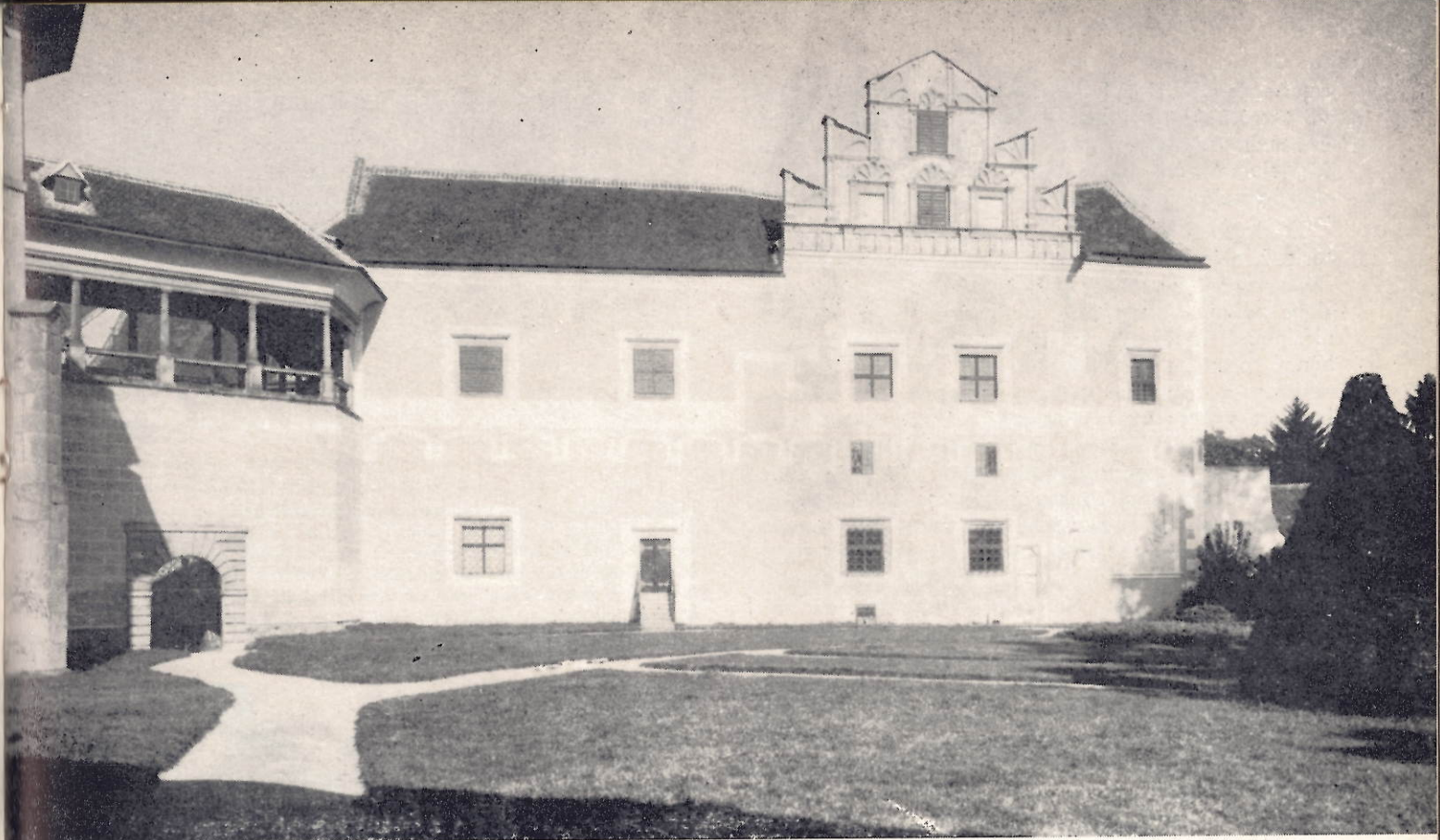


Příčiny tkvěly jen zčásti ve skutečně potřebě vyššího podílu statického zajišťování na celkovém objemu obnovovacích prací. Hlavním impulsem zde byla spíše velkoryse uvolňovaná vládní rozpočtová rezerva (až 80 mil. Kčs ročně), kterou nebylo možné, vzhledem k latentnímu nedostatku specializované stavební výroby i kapacit podniků místního stavebnictví, využít ve větším rozsahu na již připomenutou daleko potřebnější a naléhavější preventivní údržbu památek. Naproti tomu vyšly některé podniky velkého stavebnictví pružně vstříc někdy neodkladným, často však i méně urgentním požadavkům na statické zajišťování a zahájily co do rozsahu bezprecedentní sanační akce. Došlo k postupné sanaci podloží vybraných historických jader měst a ke statickému zajišťování a rekonstrukcím řady městských hradebních systémů, hradních zřícenin i dalších stavebních komplexů.

Tento skutečně impozantní kvantitativní nárůst statických sanačních prací, případně soustředěných akcí rozsáhlé komplexní obnovy vybraných památek, zastihl – jak již uvedeno – státní památkovou péčí koncepčně i odborně metodicky nepřipravenou. Nárůst kvantity proto s sebou nepřinesl tolik potřebný kvalitativní růst či alespoň udržení dosavadní kvalitativní náročnosti. Nákladnost statických zajišťovacích prací v poměru k ostatním složkám obnovy vedla již ve fázi projekce k velmi nezdravému trendu. Je jím jakási autonomizace statického řešení, v podstatě jeho nezávislost, někdy dokonce přímo nadřazení nad ostatní složky i nad celkovou památkově architektonickou koncepcí obnovy zajišťované památky. Specialista statik sice zpravidla obdrží vstupní stavebně historické podklady, upozorňující na historicko-dokumentární a architektonické hodnoty zajišťované stavby, při zpracování pro-



*Svibov, státní brad, věž Kašperka. Snímek pořízený těsně po dokončení obnovy v r. 1953 dokládá vysoce kultivovaný, syntetický přístup, typický pro Břetislava Štorma. Dochované originální části věže byly (včetně omítek) pouze citlivě konzervovány, nadezdívky i tradičně převedená střecha zcelily siluetu a nenásilně, avšak při plné rozlišitelnosti, se připojily k originálnímu zdivu. Foto Soňa Divišová*



*Telč, státní zámek, severní tzv. Zachariášovo křídlo – stav po obnově v r. 1954. Oprávněně spíše analyticky pojatá obnova [asády respektovala historickou úpravu, tehdy v originálních omítkách ještě čitelnou, rámuující utaženými pargpartami později odstraněný ochoz na kamenných krakorcích (dochován na protilehlém boku budovy). Rovněž byla z dokumentárních důvodů právem respektována heraldicky i historicky významná sgrafitová výzdoba štítu, (alianční znaky a datační páska s letopočtem 1553), i když šlo převážně o dosti volnou, tvrdě provedenou rekonstrukci ze sklonku 19. století. Analytický ráz obnovy přitom nevytvářel vážnější esteticou či architektonickou závalu. Při další obnově v r. 1982 byly puristicky eliminovány stopy ochozu a zakryta sgrafita ve štítu. Foto Vladimír Fyman*

jektu se však většinou mechanicky přidržuje pouze současných stavebně technických norem. Není třeba zdůrazňovat, že tyto normy, vytvořené pro soudobou výstavbu, jsou pro obnovu památek většinou zcela nevhodné. Pro srovnání lze uvést, že na tuto skutečnost moudře pamatuje například současná legislativa ve Francii, kde obnova tzv. monuments classés je z působnosti tamních stavebních norem úplně vyjmuta, aniž by se tím ovšem snižovala zodpovědnost projektanta. U nás, namísto aby se společným úsilím projekce a orgánů státní památkové péče vyvíjel tlak na podobné řešení, jsou naopak stavební normy užívány jako hlavní nástroj při nátlaku na odborné památkové organizace k odsouhlasení projektů památek evidentně poškozujících. K tomu přistupuje tlak stavební výroby s jejím zájmem na dosažení pro obnovu památky zcela nevhodných ukazatelů produktivity práce a s jejími zprůmyslněními, často opět zcela nevhodnými technickými postupy, technologiemi a materiály.

K autonomizaci a nadřazování významu statického zajištění se v dnešní projekci i realizaci připojuje až příliš jednostranně, ne vždy adekvátní uplatňování

syntetické, respektive rekonstrukční památkové metody. Výstižnou a oprávněnou kritiku tohoto víceméně samovolného a v praxi nekontrolovatelného posunu v současné památkové metodologii podal Emanuel Poche v již připomenutém článku.<sup>24</sup> U památek s živou funkcí, respektive objektů pro novou funkci upravených, kde ochranu a uplatnění jejich autentických hodnot nelze brát jako jediný cíl obnovy, je architektonické dotvoření včetně uplatnění rekonstrukční metody v podstatě oprávněné. Mnohdy pro ně hovoří i urbanistické důvody. Pro vlastní statické zajišťování však jednostranně syntetický přístup přináší další krajně nezdravou, ve svých důsledcích obzvláště negativní tendenci: vědomí, že při následné kompletní restituci historického pláště budovy lze sanační zásahy zcela zakrýt, vedlo v praxi k ústupu od Štormovy zásady nedílné ochrany jak slohu, tak i historické konstrukce památky. Odtud byl pak jen krok k opětovné neúctě a podceňování autentické hmoty historické stavby a k lehkomyšlnému, nehospodárnému a skutečnou potřebou často neodůvodnitelnému nahrazování této nezapustitelné složky památky novými hmotami, konstruk-

cemi a detaily. U řady rekonstrukčních akcí se tak znovu vytrácí nezbytné rozlišování mezi hodnotou zachráněného originálu a jeho novodobé kopie, tedy postulát, jehož uznání a probojování do praxe si na počátku našeho století vyžádalo tolik obětavého úsilí.

Důsledkem jsou četné realizace, kdy obnovený historický, nejednou však bohužel spíše nový romanticko-historizující plášť budovy zakrývá vně i uvnitř novodobé zdivo a konstrukce, nahradivši údaje nezáchranitelnou či současným stavebním normám nebo soudobému provozu nepřizpůsobitelnou původní hmotnou podstatu a dispoziční strukturu památky. Ve zcela nahodilém výběru lze z nejnovejší doby jmenovat krajně nešetrné puristické rekonstrukce zámků v Teplicích nebo Pardubicích (v obou případech jsou mj. obětovány cenné renesanční malované trámové stropy), úplně přestavbou znehodnocený dům čp. 30 v Litoměřicích, probíhající bourací a rekonstrukční práce na domech čp. 8 a čp. 9 v Českém Krumlově, v Praze drastickou modernizací skupiny domů na rohu Karlovy a Seminářské ul. nebo domu čp. 372 na Tržišti, v Táboře dům čp. 265 v Barvířské ul. a řadu dalších.<sup>25</sup> U některých z těchto případů se přímo vnučuje srovnání s Mockerovou necitlivou restaurací Karlštejna nebo Láberovými pustošivými zásahy do historických organismů Vlašského dvora či Kamenného domu v Kutné Hoře, jež byly ve své době zdůvodňovány téměř shodnými argumenty. Nejinak je tomu i se zdivem staticky zajišťovaných či rekonstruovaných historických fortifikací, ať již městských hradeb nebo hradních zřícenin, a zdivem a klenbami sanovaných podzemních prostor historických jader měst. Po provedení nového, většinou zcela ahistorického a esteticky rušivého spárování a po následné hloubkové injektáži aktivovanou cementovou směsí se historické zdivo nezávratně proměňuje v dokumentárně téměř úplně znehodnocenou inertní hmotnou makeutu, nejednou zbavenou i veškeré hodnoty estetické a emotivní (hradby v Kadani, Lounech nebo Znojmě, podzemí v Táboře, zříceniny hradu Cornštejna, Střekova, Dobronic, Hukvald, Lipnice a bohužel řady dalších). Nedostatečná péče v průběhu injektáže věnovaná dodavatelem ochraně původních omítek a architektonických článků, vede někdy k jejich irreversibilnímu nebo jen velmi obtížně odstranitelnému znečištění vyteklou aktivovanou směsí. Stranou přitom ponecháváme velmi bolestnou skutečnost tak častého nenávratného úniku možností alespoň úplnějšího historického poznání památky, k němuž při dnešních rekonstrukcích vede časté zanedbání potřebného hloubkového průzkumu a dokumentace výchozího stavu a zejména průzkumu archeologického.<sup>26</sup>

Pokud jde o metodické pojetí, začíná se – jak již bylo naznačeno – při konzervaci a obnově fortifikačních architektur stále více uplatňovat rekonstrukční přístup. Někdy je jistě plně zdůvodnitelný snahou zachránit nástavbou a zastřešením ohrožené torzo původní stavby, v dnešním agresivním ovzduší chátrající daleko rychleji než za celá předchozí staletí (například připravované zastřešení tzv. Templářského paláce na Bezdězu).

Často však jde o samoúčelné projevy, připomínající rekonstrukční historismus Bodo Ebhardta. Stále méně se přitom bere ohled na těžko definovatelnou a přesto nenahraditelnou emotivní kvalitu těchto areálů, obhajovanou již Maxem Dvořákem, kterou Jan Sokol kdysi volně charakterizoval jako „sloh zříceniny“.<sup>27</sup> Názorně to ukazují například ambiciózní projekty na dostavby hradů Lipnice nebo Helfštýna. U obnovy městských hradeb jsme zase svědky tendencí, které bychom mohli označit za urbanistický purismus. Mladší příhradební zástavba, bez ohledu na to, zda jde o skutečně bezcenné parazitní přístavky či naopak o hodnotné a funkce dosud schopné příklady zlidovělého předměstského

*Praha, Seminářská ul., skupina historických měšťanských domů. Typický, bohužel ne ojedinělý příklad dnešního neomluvitelně destruktivního postupu při komplexní obnově historických budov. Kromě rozsáhlých vybourávek vnitřních konstrukcí, krovů, apod. byly sнесeny i podstatné části fasád, které budou nahrazeny tvarovou kopií z novodobých materiálů.*  
Foto Čestmír Šila





domu, empírové zahradní pavilóny, apod., je vesměs určována k plošné demolici. Tu si ostatně vynucují již samotné sanační techniky, diktované dodavateli. Hradby jsou pak soudobými stavebními prostředky nákladně dostavovány – s větší či menší vědeckou akribií – do původní, většinou však jen spíše volně hypoteticky předpokládané středověké výšky.<sup>29</sup> Nebere se přitom v úvahu, že městské jádro hradbami obklopené již dávno ztratilo charakter, jaký mělo v dobách, kdy hradby skutečně sloužily svému obrannému účelu (Louny, Polička, Sušice, Kadaň, Litoměřice. aj.). Nejzávažnějším urbanistickým důsledkem tohoto puristického přístupu je, že brutálním odstraněním mladší předhradební zástavby vně městského jádra se ztrácí přirozený, organicky rostlý přechod, který tato zástavba vytvářela směrem k novějším částem města. Tuto plynulost dnes zpravidla nahrazuje tvrdý, urbanisticky většinou nezvládnutý kontrast mezi „městem v hradbách“ a novou typizovanou zástavbou sídlištního charakteru, tlačící se často až těsně k vnějšímu líci „památkově obnoveného“ hradebního okruhu (Beroun, Louny, ad.).

Nemenší nebezpečí než falešně pojímaný architektonický historismus znamená pro historickou identitu a integritu stavebních památek (případně i celých historických urbanistických souborů) jednostranně prosazovaný modernismus. Ze strany projektantů (ať již architektů nebo urbanistů) je často reklamováno právo, ba povinnost, uplatnit svůj tvůrčí projev i v těch případech, kdy se tím popřou poznané autentické výtvarné, historické či urbanistické hodnoty obnovovaných památek. Tyto postoje zdaleka nebývají vždy opřeny o rozumné důvody finanční, hygienické, provozní apod. Zcela ahistoricky se naopak argumentuje poukazem na následováníhodnou tvořivou suverenitu, s níž například baroko přetvářelo ke svému obrazu starší stavby gotické a renesanční (až notoricky často je uváděn příklad barokního chrámu sv. Mikuláše na Malé Straně, který nahradil starší, jistě rovněž hodnotný gotický kostel). Těmto staronovým názorům čelil svého času již Vojtěch Birnbaum, jehož krásně vyjádřené myšlenky stojí za to si znovu připomenout: „Pokud se týče poměru moderního architekta k památkám, nemohu souhlasit se zásadou, že buďto ustoupí život památce, nebo ustoupí památka životu, čemuž prý lze zabránit jen jejím přetvořením v duchu moderního uměleckého citění. Dilemma takové vskutku existovalo v minulosti, neexistuje, alespoň ne ve své dřívější příkrostiti, v přítomnosti. Neboť za posledních asi sto let probudil se v nás nový smysl, dříve v celku neznámý, totiž smysl historický, i se svým speciálním projevem smyslu pro památky . . . Není tedy památka jako taková v rozporu s naším životem, jak tomu bylo dříve, ale odpovídá jeho zcela určité potřebě a vlastnosti a není tedy třeba mu ji teprve přizpůsobovat. Pokud se udržel ještě dnes, zejména v širších vrstvách, názor opačný, jest to právě přežitek, překonané stanovisko, proti němuž je třeba vystupovat jako proti tak mnohému, co bylo samozřejmě v minulosti, co se však již neshoduje s kulturním stupněm, na němž stojíme nyní.“<sup>29</sup> Touto citací nechce-

me, podobně jako to ostatně nechtěl ani její autor, upřít soudobé architektuře a urbanismu právo uplatnit se v historickém prostředí. Toto uplatnění, jež si vynucují přirozené potřeby doby, by však mělo mít charakter tvořivé adice a ne negace hodnot, k nimž se přiřazuje. V šedesátých letech zbytečně obětované cenné historické domy na Palackého náměstí v Kutné Hoře, na jejichž místě dnes stojí nový hotel U Mědinků, brutální dostavba budovy Národní galerie v Bratislavě nebo nedávno dokončená masivní novo-

*Litoměřice, dům čp. 30 v Michalské ul., stav po rekonstrukci, při níž bylo až do přízemku sneseno původní průčelí, nabízené novou fasádou, jejíž – podle zjištěných zlomků rekonstruovaná – kamenná ostění oken jsou umístěna mimo osy původních otvorů. Přestavba, již byly zbytečně obětovány i renesanční trámové stropy, je typickou ukázkou nevědeckého, finančně nákladného romanticko-historizujícího pojetí, které maskuje téměř úplnou likvidaci původní památky. Foto Petr Macek*



stavba obchodního domu Prior v centru jedinečného historického náměstí v Jihlavě názorně ukazují, že tolik potřebná harmonická integrace nové architektury do historického prostředí bohužel patří – na rozdíl například od našich maďarských sousedů – k nejlabsším stránkám naší soudobé památkové péče i architektonické tvorby.<sup>30</sup>

Snad nejbezohledněji se dnešní běžná rekonstrukční praxe chová k historickému stavebně řemeslnému a uměleckořemeslnému detailu památek. Po tzv. památkové obnově či modernizaci z historické budovy zpravidla nenávratně zmizí většina původních dveří, kování, dlažeb, parket, oken, nejednou i celé historické krovy, trámové stropy, kované mříže, zábradlí, apod., tedy detaily pocházející z různých stylových etap a přesto vzájemně harmonující, které ve svém úhrnu tvoří právě onen individuální, neopakovatelný, ničím nenahraditelný autentický charakter památky.<sup>31</sup> Někdy jsou v duchu ožívajícího purismu na-

*Žebrák, zřícenina bradu, Velká věž. Při nedávné obnově pláště věže bylo, po zpevnění zdiva injektáží, zdařile konzervováno a zčásti rekonstruováno iluzivní gotické kvádrování z hladce utážených, vápnem oličených pásků na hrubě nabazované omítce. Rekonstruované partie se nenásilně připojily k restaurovaným původním plochám.*  
Foto Ludmila Houžvičková



hrazovány slohově jednotnými kopiemi podle vybraného prototypu nebo analogie, jimž však i v případě dobrého řemeslného provedení pochopitelně chybí nenapodobitelné povrchové opracování nebo ušlechtilá patina originálu. Povážlivě se však množí případy, kdy tyto nenahraditelné, výtvarně i řemeslně často dokonale výrobky, po drobných opravách dosud plně schopné sloužit, jsou bez jakéhokoliv věcného opodstatnění prostě ničeny.<sup>32</sup> Nahrazují je více či méně zdařilé, v každém případě však velmi nákladné prvky podle nového projektantova návrhu, nebo prvky typizované, jejichž variabilita a estetická úroveň je na našem trhu velmi omezená. Příklady je bohužel nepřeborná řada. Za všechny lze uvést třeba nedávno tvrdě vymáhanou úplnou výměnu unikátně dochované původní měděné krytiny kopule kostela Křížovníků v Praze (označena signaturou a letopočtem 1691), u níž teprve objektivní technická expertiza provedená na žádost SÚPPOP prokázala, že má daleko větší životnost, než jakou by měla navrhovaná krytina dnešní. Dále lze jmenovat projekt na výměnu původních, dobře dochovaných gotických dveří sakristie kostela ve Starých Prachaticích, které se podařilo v poslední chvíli zachránit a uchovat in situ, nebo již vyrobená a osazená moderní vstupní vrata tzv. Knížecího domu (čp. 376) v Kutné Hoře, která podle projektu nahradila původní velmi kvalitní a dobře dochovaná vrata rokoková. Obdobný je příklad moderních hliníkových prosklených dveří v Gialdiho monumentálním renesančním portálu Goltzova paláce (čp. 2) ve Znojmě, jimž ustoupila ušlechtilá, před deseti lety restaurovaná starší luissezní vrata.

Řada příkladů, jež byly z různých oblastí péče o stavební památky uvedeny, signalizuje nekontrolované, nebezpečně narůstající negativní trendy v současné rekonstrukční praxi. Vývoj jako by se u nich

*Žebrák, zřícenina bradu, detail nového spárování zdiva a schodiště u paty věže. Typická ukázka dnes masově užívaných ahistorických spárovacích praktik, v daném případě devalvující účín zdařile obnovené věže. Foto Lidmila Houžvičková*





Znojmo, bývalý Goltzův palác, monumentální renesanční portál od Jiřího Gialdiho z r. 1612 z luissezními vraty a mříží v záklenku.  
Foto Vladimír Hyblík

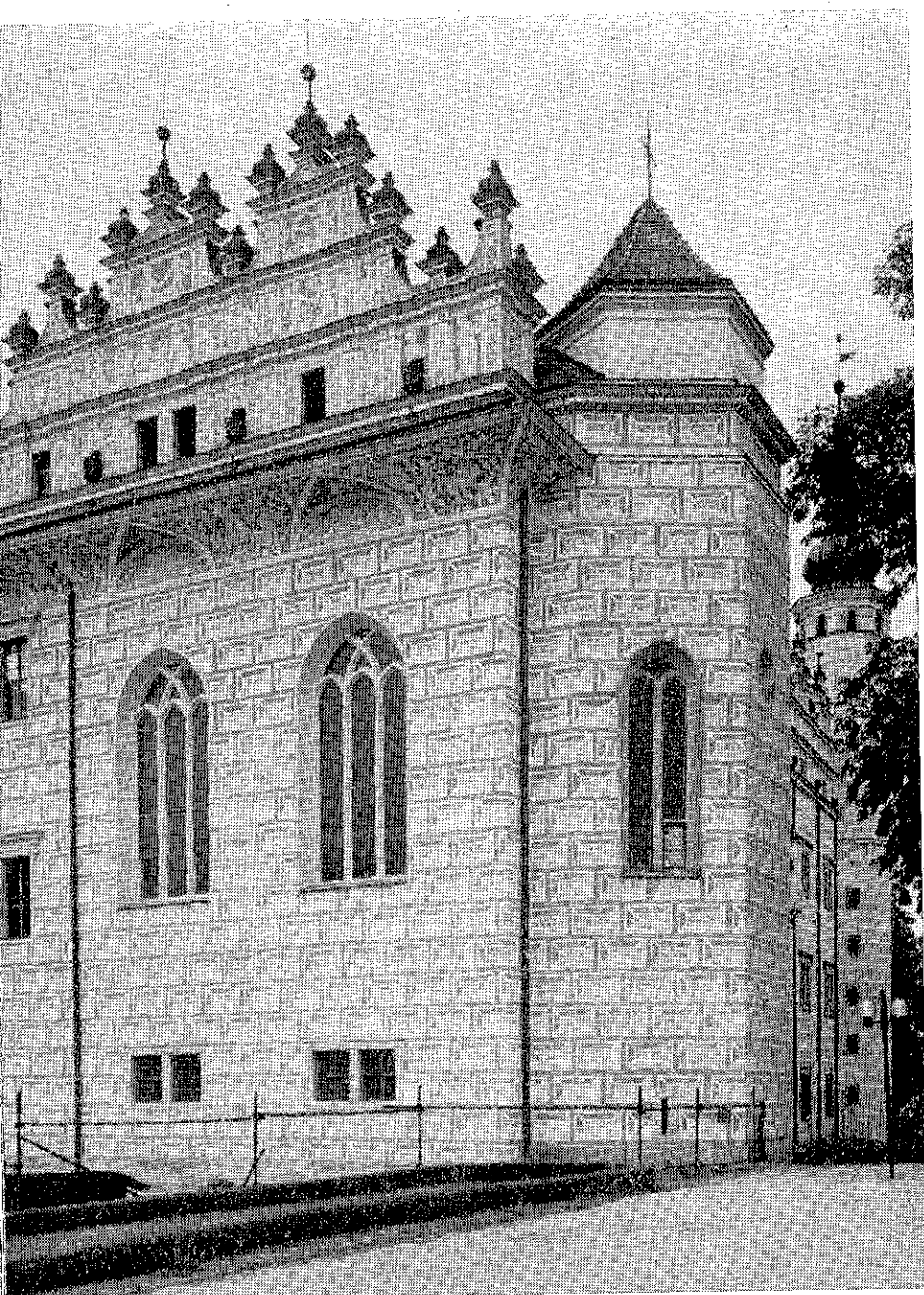
vracel zpět, směrem k metodám 19. století. Ne však po žádoucí vývojové spirále, tedy na vyšší kvalitativní úroveň, v níž by se nová architektonická syntéza a znovu nalezená odvaha k rekonstrukci (opřena ovšem o spolehlivější vědecké poznání, než jakým disponovalo 19. století) neoddělitelně spojovaly s ochranou, šetrností a citlivou konzervací originální hmoty i detailu památky, respektované ve všech jejích historicky a výtvarně cenných slohových fázích. Je nesporné, že vracet se důsledně ke kdysi tolik potřebnému ruskinovskému heslu „konzervovat a ne restaurovat“ by dnes již znamenalo anachronismus pomíjející téměř celé století vývoje památkové péče a její nastřádané, často drazé placené zkušenosti. Na druhé straně však nelze ani dost zdůraznit, že Morrisův, Rieglův či Dvořákův respekt k originální podstatě památky anachronický nikdy nebude. Potřebami současnosti opodstatněná architektonická a urbanistická syntéza, ať již dosahovaná vědecky podloženou rekonstrukcí nebo harmonickým dotvořením v soudobém výrazu<sup>33</sup>, má při obnově památek i celých historických urbanistic-



Znojmo, bývalý Goltzův palác, dnešní stav. Bez komentáře.  
Foto Jaroslav Stöckl

kých souborů své místo jen tam, kde jí samoúčelně nebo z pohodlnosti neustupují původní historické a umělecké hodnoty, jejichž poznání, ochrana a uplatnění jedině dávají našemu oboru jeho oprávnění a smysl. Probíhající 7. pětiletka právem klade důraz na kvalitu, efektivnost a hospodárnost. Nemá-li se ochrana a péče o památky míjet svým bytostným posláním, pak výše připomenuté principiální odborné metodické postuláty, uznávané ostatně i v mezinárodním měřítku, nutně patří k hlavním kritériím při posuzování kvality a efektivnosti naší práce. Tento požadavek je zároveň v plném souladu se zásadami hospodárnosti, závaznými pro všechny sféry našeho národního hospodářství. Některé kriticky připomenuté způsoby sanace a rekonstrukce památek, z kulturního hlediska ztrátové, metodicky zcestné a ekonomicky neúměrně nákladné, se z tohoto pohledu jeví jako neefektivní, a proto nadále již neudržitelné.

Tyto převážně kritické úvahy pochopitelně nelze generalizovat. Ve stejné míře by bylo jistě možné poukázat na některé současné, po všech stránkách zda-



*Litomyšl, státní zámek, východní část restaurovaného jižního průčelí s nedávno rekonstruovanou lunetovou římsou. Příklad krajní meze syntetického, v daném případě plně odůvodněného, pojetí obnovy:*

*rekonstrukce architektonického tvaru římsy vycházela z exaktních průzkumových podkladů. Při provedení její sgrafitové výzdoby se však již muselo vycházet, kromě sporých zbytků originálu, převážně z analogie, kterou poskytla dochovaná výzdoba sgrafitového vlysu stejných rozměrů pod korunní římsou na třetím nádvoří.*

*Foto Vladimír Hyblík*

řilé příklady citlivé konzervace, spojené s funkční a architektonickou rehabilitací památky, a to včetně techniky tak náročné složky, jakou zpravidla představuje její statické zajištění. Opět jen v čistě nahodilém výběru mohu uvést například probíhající obnovu zámku v Litomyšli a z téhož města i vzorně provedené náročné statické zabezpečení a obnovu známého domu U rytířů. Právem obdivujeme znovuotevřený monumentální areál zámku ve Vranově n. Dyjí, jehož rozsáhlá komplexní obnova byla nedávno ukončena. V Praze je to například Martinický palác, palác Kaiserštejnský,

obnovená jižní fronta Staroměstské radnice či obnovený plášť Týnského chrámu, kde si statické poruchy vyžádaly náročné a přitom minimálně destruktivní statické zásahy. Mnohé slibuje i mimořádná pečlivost a odborná zodpovědnost, s níž se nedávno přikročilo ke konzervaci monumentální zříceniny hradu Rábití. Vzhledem k užšímu zaměření této stati opět ponechávám stranou výsledky práce našich výtvarníků restaurátorů, z níž například čerstvě dokončené komplexní restaurování interiéru kostela sv. Klimenta v Praze bezesporu patří ke světové špičce v tomto obo-

ru. Tyto a řada dalších příkladů názorně ukazují, jak za stejných podmínek lze i dnes, při důsledném uplatňování vyšších odborně metodických a kvalitativních nároků, dosáhnout výsledků odpovídajících vysoké prestiži, kterou generace našich předchůdců či starších kolegů československé památkové péči vydobyla.

#### POZNÁMKY :

<sup>1</sup> Článek je upravenou verzí referátu předneseného na celostátním semináři Statické zajišťování historických staveb, který uspořádalo Ústředí státní památkové péče a ochrany přírody a Státní ústav pro rekonstrukce památkových měst a objektů v Praze ve dnech 2.-3. II. 1983.

<sup>2</sup> Radu zajímavých příkladů vědomě historizujícího přístupu při obnově i rekonstrukci starších chrámových staveb z doby před vznikem uvědomělé památkové péče podává Viktor Kotrba ve studii Česká barokní gotika, Praha 1976.

<sup>3</sup> V následujícím textu se opírám zejména o tyto studie: Z. Wirth, Vývoj ochrany památek 1845-1945, Architektura ČSR 9, 1950, s. 236-246, též, Vývoj zásad a praxe obnovy památek v období 1800-1950, Umění 5, 1957, s. 105-116, J. Šebek, Technika a metody památkové péče, Architektura ČSR 9, 1950, s. 260-284, B. Štorm, Péče o památky architektury a cesty její myšlenkové koncepce, ZPP 19, 1959, s. 57-68, J. Wagner, Nástin teorie a metody péče o kulturní památky, Monumentorum tutela 6, 1970, s. 22-45, V. Vinter, Úvod do teorie a dějin památkové péče, Praha 1973, J. Pavel, Max Dvořák ochránce památek, Mon. tutela 10, 1973, s. 224-390, též, Dějiny památkové péče v českých zemích v 19. století, Sborník archivních prací 25, 1975, s. 143-290, V. Novotný, O autentičnosti památek, Památková péče 1969, s. 1-12.

<sup>4</sup> Nejlépe to dokládá neúnavná badatelská činnost vynikajícího francouzského architekta Eugena Emmanuela Violletta-le Duca. Jeho stěžejní desetisvazkové dílo Dictionnaire raisonne de l'architecture française du XVIIe siècle, Paris 1854-69 je dodnes uznávaným korpusem francouzské středověké a renesanční architektury. U nás to byl např. prof. architektury na pražské Akademii umění a zároveň aktivní projektant puristických rekonstrukcí a přestavb Bernhard Grueber, jehož kniha Die Kunst des Mittelalters in Böhmen, Vídeň 1871, měla přes všechny nepřesnosti a omyly nesporně značný význam pro poznání naší středověké architektury.

<sup>5</sup> Celkový přehled spolu s výběrem nejbolestnějších ztrát, které puristické restaurování památek způsobilo, zatím neúplněji zpracoval Jakub Pavel, Dějiny památkové péče, op. cit., s. 219-255. Vybrané moravské příklady podává Vratislav Nejedlý, Památková péče na Moravě I, Umění, 31, 1983, s. 259-268. Dnešní posuzování činnosti puristických restaurátorů architektonických památek bude ovšem třeba v mnohem přehodnotit. Bude nutné jemněji rozlišovat mezi jejich oprávněně kritizovaným celkově nešetrným zacházením s dochovanými původními součástmi památky a jejich pojetím přestavb, dostavb a doplňků. Historizující formy, kterých přítom užívali, tehdy reprezentovaly recentní „moderní“ sloh, bez výjimky užívaný i u všech tehdejších novostavb.

<sup>6</sup> Charakteristickým příkladem je výměna kamenných článků opěrného systému chrámu sv. Barbory v Kutné Hoře, jehož puristická restaurace byla podle projektu Josefa Mockera provedena Ludvíkem Láblerem v r. 1894-1889. Původní gotické články, zejména fiály, vyřazené tehdy ze stavby a roztroušené dnes na hřbitovech a zahrádkách v okolí Kutné Hory, jsou dodnes v obdivuhodně dobrém technickém stavu, podstatně lepším než kopie, které je tehdy nahradily.

<sup>7</sup> Viz. W. Morris, Manifesto of the Society for the Protection of Ancient Buildings, Londýn, 1877, G. Dehio, Denkmalschutz und Denkmalpflege im 19. Jahrhundert, Štrasburk 1905, A. Riegel, Der moderne Denkmalkurt. Siene Wesen und seine Entstehung, Vídeň 1903, M. Dvořák, Katechismus der Denkmalfpflege; Vídeň 1916. I když tyto stěžejní práce, které předcházela a doprovázela řada kratších polemických statí, přednášek a diskusí, vycházely z různých filozofických názorů i praktických zkušeností uvedených autorů, všechny směřovaly shodně k obecné kategoričké zásadě poprvé vyjádřené Johnem Ruskinem: „konzervovat, nikoli restaurovat“.

Její prosazení do praxe se ovšem neobešlo bez ostrých sporů a polemik. V Německu, Rakousku i u nás vystupovali proti názorům Dehiovým, Rieglovým a Dvořákovým neméně energicky zástupci dosavadních restauračních metod. Ukazuje to např. známá polemika mezi Georgem Dehiem a tehdy proslulým architektem-restaurátorem Bodo Ebhardtem, jež své rekonstrukční názory shrnul v knize Über Verfall, Erhaltung und Wiederherstellung von Baudenkmalen mit Regeln für praktische Ausführungen, Berlín 1905. U nás reprezentují tyto zápasy např. kritické ohlasy kulturní veřejnosti na Mockerovu puristickou restauraci Karlštejna nebo pozdější zápas o pojetí obnovy královského paláce Pražského hradu, do něhož v duchu moderních zásad vídeňské školy úspěšně zaháhl Max Dvořák, v polemice s protagonisty puristické rekonstrukce Josefem Hlávkou a Janem Koulou (viz J. Pavel, Dějiny, op. cit., s. 277-288).

<sup>8</sup> Srovnaj k tomu např. brilantní charakteristiku Václava Wagnera (Umělecké dílo minulosti a jeho obrana, Praha 1946, s. 7 až 8), z níž zkráceně citujeme: „... dnes již víme, že například gotická forma napodobená v XIX. století, nese všechny znaky doby, v níž byla vytvořena, dobře cítíme její duchovní obsah, vyloučivši předem všechny prvky zaměření středověkého... a chápeme, jak moderní dějiny umění tím (tzn. odmítáním historizujících forem - pozn. J. Š.) vydupávají ze země novou samostatnou tvorbu toužebně žádaných primárních forem“.

<sup>9</sup> Sotva lze například dnes už pochybovat o oprávněnosti obnovy sgrafit na průčelích královského paláce Pražského hradu, proti čemuž se Dvořák energicky stavěl (citace viz J. Pavel, Max Dvořák, op. cit., s. 346), nebo - což je ještě markantnější - Dvořákem odmítaného vyjmutí utilitaristických vyzdívek, které znešvažovaly unikátní renesanční arkády na nádvoří královského zámku na Wawelu v Krakově (J. Pavel, Max Dvořák, op. cit., s. 351). K těmto rigorózním postojům Maxe Dvořáka i dalších Rieglových žáků (Hans Tietze, Vojtěch Birnbaum) je ovšem třeba přistupovat jako k názorům historicky podmíněným dobou svého vzniku. V situaci, kdy zápas o nový, vědecký přístup ke konzervaci památek zdaleka ještě nebyl u konce, zaznamenaly zaujatou, často až do extrému jdoucí reakci na předchozí ničitelkou restaurační zvlášť puristických architektů.

<sup>10</sup> Např. vědomě technicistní úprava nově vytvořených prostor pod Svatovítskou katedrálou zpřístupňující substrukce jejích románských předchůdců, nebo betonová úprava nároží tzv. Královského paláce na hradě Rábí. Ještě charakterističtějšími ukázkami jsou některé poměrně nedávné maďarské renovační akce z 50 až 70 let (Visegrad, královský hrad na Budině, zříceniny opatství Zsambek aj.).

<sup>11</sup> B. Štorm, Péče o památky architektury, op. cit., s. 63. Štorm rovněž právem zdůrazňuje, že analytické odkrývání po staletí vrchními omítkami chráněných kamenných fragmentů, nástěnných maleb apod. vede většinou k jejich rychlému rozpadu a zániku, protože zatím neexistují dostatečně spolehlivé prostředky jejich konzervace. Tento názor dodnes neztratil nic na své aktuálnosti.

<sup>12</sup> Výběr z pozoruhodných teoretických, kritických a polemických statí Vojtěcha Birnbauma, věnovaných záchraně památek a metodickým problémům jejich údržby a obnovy, které autor časopisecky publikoval zhruba v rozmezí let 1914-32, je obsažen v posmrtně vydané knize Listy z dějin umění, Praha 1947.

<sup>13</sup> Teoretické statí Václava Wagnera byly souborně vydány v již citované knize Umělecké dílo minulosti a jeho ochrana, Praha 1946.

<sup>14</sup> Diferenciaci, individualizaci a polaritu metodického pojetí konzervace a obnovy památek v poválečném období ukazuje srovnání na jedné straně typicky analytické konzervace a prezentace cenných náleží z doby perněstějnské výstavby na fasádách měšťanských domů v Pardubicích a na druhé straně syntetická rekonstrukční obnova severní fronty renesančních domů v Novém Městě n. Metují.

<sup>15</sup> Podíl Československa na mezinárodní spolupráci v oboru památkové péče bylo věnováno číslo 4, ročníku 1981 časopisu Památky a příroda, u příležitosti 15letého výročí založení ICOMOS.

<sup>16</sup> Úplný text Benátské charty v originální anglické, francouzské, ruské a španělské mutaci byl publikován v separátním tisku ICOMOS - 1966 - I.

<sup>17</sup> B. Štorm, Základy, op. cit., s. 24

<sup>18</sup> Od začátku 70. let provádějí pracovníci krajských středisek

i SÚPPOP vlastní stavební historické průzkumy ve stále se zmenšujícím rozsahu. Jejich potřebu v převážném rozsahu zajišťuje dodavatelství SÚRPMO, středisko 03, vysoce erudovaným odborným týmem vedeným Dobroslavem Líbalem. Objem a hodnota průzkumových prací SÚRPMO je impozantní, nestačí však krýt potřebu. Vzhledem k jejich účelovému zaměření (zpravidla součastí předprojektové přípravy) je však jen zlomek těchto průzkumů autory publikován. Není rovněž zajištěn systematický převod výsledků SH průzkumů do údajů ve Státním seznamu ani archivace kopií elaborátů na krajských střediscích a v SÚPPOP. Je třeba rovněž litovat, že velkoryse koncipovaný program systematické týmové výzkumné činnosti pracovníků SÚPPOP pod vedením Václava Mencla, zahájený v r. 1963 výzkumem a dokumentací Výtvarného vývoje středověkých omítek, byl po dvou letech zastaven.

<sup>19</sup> Je zajímavé porovnat dnešní situaci s tím, co již v r. 1950 konstatoval Josef Šebek (Technika a metody památkové péče, op. cit., s. 260): „Ochrana památek není jen vědeckou činností; je i bojem za uchování kulturních hodnot. Vydáním nového zákona... budou naši ochranné činnosti dány nové pevné základy, takže se bude moci intenzivněji než dosud věnovati soustavnému průzkumu památek a propracovati své zásady i metody práce.“

<sup>20</sup> E. Poche, Památková péče a umělecká řemesla, Staletá Praha, 12, 1982, s. 15–28. Pochoho oprávněně kritické postřehy týkající se dnešního stavu průzkumu, hodnocení a péče o uměleckořemeslná díla lze v plném rozsahu vztáhnout i na péči o architektonické památky.

<sup>21</sup> Stavební historické průzkumy ateliéru 03 SÚRPMO obsahují sice v závěru rámcové směrnice pro obnovu i soupis hodnotných detailů a výtvarných či řemeslných prvků, které je třeba chránit, tato doporučení však nejsou závazná a nejsou proto projektanty (včetně projektantů SÚMPRO) dostatečně respektována. Není zaveden účinný systém zpětného vlivu zpracovatele SH průzkumu na koncepci i detailní řešení obnovy. Zhodnocení této situace a náměty na zlepšení podal ve svém referátu na již zmíněném odborném semináři ÚSPPOP – SÚRPMO (viz pozn. 1) Jan Muk ml.

<sup>22</sup> Charakteristickým příkladem je nedávno ukončená obnova zámku Lnáře (okr. Strakonice), zahájená v r. 1973 pro potřeby Generální prokuratury ČR. Protože nebyl včas nárokován a proveden restaurátorský průzkum interiérů, došlo při realizaci dispozičních úprav, vedení inženýrských sítí apod. k rozsáhlému poškození vzácného, pod mladšími nátěry poměrně dobře dochovaného souboru barokních nástěnných maleb. Protože nový uživatel (úřad vlády ČR) kladl důraz na reprezentační charakter upravovaných interiérů, přistoupilo se, po dodatečném průzkumu, k náročnému restaurování, transferu a doplňování zničených nebo poškozených ploch maleb napodobivými retušemi a rekonstrukcemi, což pochopitelně vedlo i ke značnému zvýšení nákladů.

<sup>23</sup> Viz J. Štulc, K současné organizaci, metodám a praktickým výsledkům péče o památky a historická města ve Francii, Památky a příroda 4, 1983, s. 278–284.

<sup>24</sup> Viz pozn. 19. Poche zde rekapituluje i zajímavý, jak vidno stále aktuální problém rozdílného pojetí konzervace, resp. rekonstrukce u památek s živou funkcí a u památek chráněných a udržovaných pouze pro své výtvarné či dokumentární hodnoty. Tyto názory, v protikladu k názorům A. Riegla, razil na přelomu našeho století bruselský starosta Buls.

<sup>25</sup> Vínou dodavatele kamenických prací, Družstva cementářů a kamenosochařů, nebyla tohoto postupu ušetřena ani tak mimořádně významná památka, jakou je obnovovaný dům čp. 603 U zvonu na Staroměstském náměstí v Praze. Přes opakované, jasně formulované památkové pokyny a v rozporu se zcela jednoznačně a detailně rozpracovanou projektovou dokumentací dodavatel bezohledně vylámal, roztloukl a urychleně vyvezl na skládku některé dokumentárně a výtvarně mimořádně cenné originální gotické detaily stavby (např. dochovanou část profilovaného ostění portálu a větší část ostění oratorního okna horní kaple.) Jako důvod se ukázalo, že k nim nepasovaly nepřesně vyrobené profily doplňovaných částí. Teprve když dodávky kamenických prací převzal Pražský stavební podnik, došlo k oboustranně respektované spolupráci s pracovníky památkové péče.

<sup>26</sup> Viz kritickou, ve svých závěrech bohužel plně oprávněnou studii T. Durdíka, Vypovídací hodnota českých hradů jako historického pramene, Sborník konference čsl. archeologů v Liblicích

1979, Praha 1982, s. 142–151, z níž citujeme (s. 150): „Je však našim smutným primátem v evropském měřítku, že praxe těchto oprav a úprav představuje největší nebezpečí pro vypovídací hodnotu našich hradů. Tyto nutné stavební zásahy jsou prováděny způsobem, který za cenu kulisovitého zachování hmoty památky ji téměř zcela zničí jako historický pramen. Betonové injekce a hloubkové spárování v nejlepším případě setřou čitelnost stratigrafii ve zdivech. Na některých lokalitách, z nichž uvedme alespoň Dobronice, takovýto hrad jednou provždy komolíci úpravě nepředchází ani povrchový stavebně historický průzkum. Pro archeologa těžko pochopitelný zůstává fakt, že za památku jsou v praxi považovány pouze zdi. O ochraně terénních situací nelze bohužel vůbec mluvit. Aby bylo možné provést kotvení a injekce zdiv, každá z těchto velkých oprav začíná vyrabováním a vytěžením většinou podstatné části terénních vrstev až na podloží.“ Na již připomenutém semináři ÚSPPOP – SÚRPMO věnovali, kromě citovaného autora pozornost těmto závažným problémům v zasvěcených referátech i J. Muk a P. Máček.

<sup>27</sup> J. Sokol, Zříceniny historických budov, jejich ochrana a úprava, Metodické listy SÚPPOP, 1962 (cyklostyl); pod stejným názvem publikováno v zestručnělé verzi in Památková péče 22, 1962, s. 104–110.

<sup>28</sup> Dochází při tom nejednou k závažným omylům, vyplývajícím z povrchního poznání nebo nepochopení funkce původních fortifikačních systémů. V Poličce se hradby nadezdívají i s ochozem do původní výšky; v poprsní zdi však nejsou vynechány nebo alespoň naznačeny, stínky či střílny, takže pozornější návštěvník by si těžko vysvětlil, jak obránci mohli z hradě zasáhnot nepřítel. Ještě závažnější omyl se stal v Kadani, kde do obnovované hradební zdi byly zavázány (ve stejné povrchové úpravě) daleko mladší kolmé dělicí zidky zahrádek a dvorků, vzniklých v minulém století rozparcelováním příhradebního prostoru. Tím byl smysl evokace původní funkce hraděb postaven na hlavu.

<sup>29</sup> V. Birnbaum, Ještě k diskusí o barevnou architekturu, Styl 2(7), 1921–22, s. 26. Na stálou aktuálnost podnětných Birnbaumových úvah upozornili nedávno V. Jiřík a J. Petř v článku O barevnosti fasád, Památky a příroda, 1983, s. 91.

<sup>30</sup> Tato skutečnost je politováníhodná tím spíše, že bez přiměřené nové dostavby se neobejdou pozitivně stavěné programy komplexní funkční, sociální a fyzické regenerace historických jader měst, k nimž se dnes začíná přecházet od dosavadních neúčinných, pouze reglementačních forem ochrany. Tento přístup se ukazuje nejen u nás, ale v celosvětovém měřítku jako jediná reálná cesta jak historická města zachránit pro budoucí generace.

<sup>31</sup> Děje se tak většinou v rozporu s již připomenutými závěry SH průzkumů – viz poznámka 21.

<sup>32</sup> Stranou ponechávám přímo masové vandalské ničení kvalitních uměleckořemeslných detailů, jehož jsme bezmocnými svědky při údržbě, opravách a adaptacích obrovského fondu památkové sice nechráněných, přesto však vysoce pozoruhodných historizujících a secesních nájemných domů v Praze. Tento přístup svým rozsahem a nekulturností nemá – pokud mohu porovnat – v žádné z evropských metropolí obdoby.

<sup>33</sup> Ze stručného rozhledu po některých nových tendencích v současné architektuře, jak jej podávají Jana a Jiří Ševčíkovi v článku Postmodernismus bez pověr, ale s iluzí (Umění a řemesla, 1983, seš. 2, s. 40–52, 67–68), vyplývá, že ještě nedávno příkrý protiklad mezi pojmy „historizující“ a „moderní“ se soudobým vývojem architektonické tvorby značně relativizuje. Historizující tendence v současném postmodernismu mohou pro památkovou péči přinést výhody i značná nebezpečí. Výhody především v oblasti urbanistické, jak to dokládá např. obr. 4 v cit. článku – projekt Leo Krieta na rozšíření a dostavbu Echterbachu z r. 1970, v němž je patrná „kritika modernistického rozbití městské struktury v nových sídlištích a přestavbách a návrat k tradičnímu tvarosloví, měřítku, materiálu a identifikovatelným typům budov“ (s. 45). Nebezpečí pro konzervaci a obnovu jednotlivých památek přináší postmodernismus v tom, že by mohl ještě posílit výše popsané tendence k lehkomyšlné, nevědecké náhradě originálních hodnot apartními, volně kombinovanými citacemi z historické architektury. Přímou k tomu vybízí např. autory vyjádřený soud, odhltající „aktualizaci minulosti pomocí vědecké rekonstrukce a památkářské kopie, přivádějící na svět beznadějně mrtvé stavby“ (s. 68).