

# Hrady a zámky po druhé světové válce

Naděžda KUBŮ



1

Soubor hradů a zámků představuje jednu z nejvýznamnějších součástí památkového dědictví České republiky. Přes všechny peripetie si většína z nich zachovala původní historické zařízení od uměleckých sbírek až po předměty denní potřeby. Postupně se již od počátku 19. století začaly hradní a zámecké budovy zpřístupňovat veřejnosti, mezi prvními je uváděn například hrad Frýdlant (již roku 1801), Karlštejn, později Křivoklát, Točnick, Buchlov, Kokořín a další. Po 1. světové válce byly otevřeny prohlídky pro návštěvníky v Českém Krumlově, Třeboni, Hluboké, Konopišti nebo Hořovicích. Vytvořil se tak základ prvořadě prezentovaného souboru zpřístupněných památkových objektů u nás, který se s určitými obměnami udržel do dnešní doby. Již v prvorepublikovém období byla přijata řada právních norem, jež se bezprostředně odrazily v chodu hradů, zámků a na životech jejich majitelů. V první řadě to byla pozemková reforma (zákon č. 215/1919 Sb., o zabránění velkého majetku pozemkového), dále zákon č. 61/1918 Sb., jímž byly zrušeny šlechtictví, řády a tituly, a konečně zákon č. 179/1924 Sb., kterým se rušil fideikomis.

Velké změny v oblasti majetku hradů a zámků však nastaly po 2. světové válce, i když i její průběh poznamenal individuálně životy na mnoha sídlech, na nichž byly například zřizovány různé

instituce pro potřeby německé říše a jejich představitelů. V červnu 1945 přešla podstatná část hradů a zámků na základě konfiskačních dekretů do majetku Československé republiky. Zásadní byl Dekret prezidenta E. Beneše č. 12/1945 Sb., o konfiskaci a urychleném rozdělení zemědělského majetku Němců, Maďarů, jakož i zrádců a nepřátel českého a slovenského národa. S okamžitou platností a bez náhrady se konfiskoval pro účely pozemkové reformy zemědělský majetek, kterým se rozuměla zemědělská a lesní půda, k ní náležející budovy a zařízení. Pojem budovy zahrnoval v sobě též hrady, zámky a tvrze. Předmětem konfiskace byly i další „památnosti“, speciálně movité památky včetně archivů, knihoven, sbírek všeho druhu a mobiliárních fondů hradů a zámků. Prezidentský dekret tehdy přesně vymezil, na koho se konfiskace vztahují (§ 1, 2 a 3), ale také, že „osobám německé a maďarské národnosti, které se aktivně zúčastnily boje za zachování celistvosti a osvobození Československé republiky, se majetek nekonziskuje“ (§ 1). V témž roce pak podepsalo osmnáct zemí světa takzvané reparační pařížské dohody, zabývající se po ukončení 2. světové války nakládáním s německým nepřátelským majetkem, který neměl být do budoucna žádnou zemí vrácen a neměl se ani dostat pod německou kontrolu.

*Pokud není uvedeno jinak, je autorkou fotografií Naděžda Kubů.*

**Obr. 1.** Nebílový (okres Plzeň), zámek. Objekt byl restituován obcí Nebílový, která jej následně po zvážení všech možností předala zpět do majetku státu. Národní památkový ústav zámek zpřístupnil a pokračuje na jeho opravách.

**Obr. 2.** Zámek Březnice (okres Příbram) se dostal do souboru nejvýznamnějších zpřístupněných památek až v 60. letech 20. století.

Důležitým momentem pro památkové objekty se stal rok 1946 přijetím zákona č. 137/1946 Sb., o Národních kulturních komisích pro správu státního kulturního majetku. Na základě tohoto zákona vznikly dvě Národní kulturní komise, jedna se sídlem v Praze, druhá v Bratislavě, jimž připadla odborná správa a péče o vhodné využití všeho majetku nemovitého i movitého, konfiskovaného na základě dekretů prezidenta E. Beneše č. 12/1945 a také č. 108/1945. Novým termínem *státní kulturní majetek* byly označeny památkové objekty včetně přírodních rezervací a dalších lokalit, stavební objekty (hrady, zámky, vily, paláce a další) a movité věci umělecké, historické nebo vědecké hodnoty. Odborní pracovníci Národní kulturní komise v Praze v čele s dr. Zdeňkem Wirthem tak postupně začali přejímat do správy téměř pět set konfiskovaných hradů a zámků, jejich vnitřní zařízení, ale i další movitosti takzvaných osobních konfiskátů. Pořizovali evidenční se-

2



znamy objektů a mobiliářů a hodnotili je z kulturně-historického hlediska. Všechny konfiskované hrady a zámky byly odborně prohlédnuty a v roce 1946 bylo vybráno čtyřicet sedm nejvýznamnějších objektů, jež byly určeny ke zpřístupnění návštěvníkům veřejnosti. Tento soubor hradů a zámků měl reprezentovat souvislý přehled architektonického vývoje od románského a gotického slohu až po přelom 19. a 20. století.<sup>1</sup>

Období Národní kulturní komise je kromě jiného spojeno s vytvořením nových odborných termínů – například sběrna, svoz a později takzvaná černá kniha – dodnes užívaných v oblasti památkové péče. Mobilární fondy hradů a zámků, které nebyly určeny ke zpřístupnění, ale byly ceněné pro svou hodnotu historickou či kulturněhistorickou a dokumentační, byly vytříděny a označeny jako státní kulturní majetek. Takto označené soubory byly převáženy do takzvaných sběrů. Sběrnami se označovaly památkové objekty určené ke zpřístupnění, kde byly deponovány jako svozy mobiliáře z nepřístupných objektů pro další instalační a výstavní účely. Největšími sběrnami se staly zámek Sychrov (přes 1000 svozových souborů) a Hrubý Rohozec, kde byly uloženy především osobní konfiskáty. Za Národní kulturní komise a poté Státní památkové správy začaly být zpracovávány také soupisy mobiliářů v podobě černých knih, jež obsahovaly výčet kmenového mobiliáře, svozového mobiliáře a dále knihy přírůstků. Tyto dnes již archivní materiály, uložené souhrnně v oddělení hradů a zámků Národního památkového ústavu, jsou pro svou jedinečnou a ucelenou dokumentační hodnotu využívány při dohledávání a scelování mobiliárních fondů hradů a zámků, při instalačních pracích a pro další odborné účely.

Činnost Národní kulturní komise se v poválečné době setkávala v celé řadě případů s nepochopením a mnohdy byla předmětem kritiky. Komise musela nepřetržitě vysvětlovat, proč je třeba památky chránit, ale také hledat pro ně adekvátní kulturní využití. Musela zvládat mnoho problémů a nároků četných institucí na samotné stavební objekty i mobiliář. Ministerstvo zahraničního obchodu například zahájilo akci směřující k revizi sběrů Národní kulturní komise za účelem prodeje uměleckých předmětů do zahraničí. O slohový zámecký mobiliář projevil zájem pro zařízení kanceláří i reprezentačních a rekreačních objektů různé úřady. Velký tlak na oblast hradů a zámků a jejich mobiliáře vyvíjely od počátku také muzejní a galerijní instituce s cílem využít interiéry památkových objektů pro specializované expozice (protože ukázka života šlechtické kultury se stala pro



3



4

mnohé přežitkem), ale především pro rozšíření vlastních sbírek. V této době se mnohá nejvýznamnější díla stala součástí sbírek předních muzejních a galerijních institucí (Uměleckoprůmyslového muzea, Národní galerie, Národního muzea, Vojenskohistorického muzea), ale i muzeí a galerií regionálního či místního charakteru. Odborníci Národní kulturní komise upozorňovali, že nelze ve slohových interiérech hradů a zámků uspokojit potřeby muzejní praxe, ale že naopak slohový památkový interiér má svá nezadatelná práva na samostatnou existenci a prezentaci. Přesto došlo k realizaci některých rozsáhlých muzejních expozic v interiérech zpřístupněných památkových objektů poté, co byl jejich vlastní kmenový mobiliář odvezen a deponován jinde. Stalo se tak například v prostorách zámku Lemberk a Hrubý Rohozec s takzvanými vývojovými expozicemi, které do jisté míry a alespoň zčásti respektovaly historické koncepce interiérů. Na zámku ve Slatiňanech vzniklo hippologické muzeum, které si postupně získalo mezinárodní uznání, ale bez kontextu k zachovaným historickým interiéřům. Zámecké interiéry Klášterce nad Ohří naplnila expozice vývoje porcelánu v návaznosti na místní thunovskou produkci. Na architektonicky unikátním a slohově čistém zámku Kačina vznikla expozice Zemědělského muzea s naprosto neadekvátní náplní. V interiérech zámku Jemniště byla vytvořena expozice Muzea společenské kultury, kam byly svázeny předměty z památkových objektů celé republiky –



5

**Obr. 3.** Švihov (okres Klatovy), hrad. Objekt byl na konci 2. světové války konfiskován jako majetek, který byl využit pouze hospodářsky. Národní kulturní komise jej pro historické a architektonické hodnoty zařadila mezi nejvýznamnější hrady a zámky určené ke zpřístupnění.

**Obr. 4.** Švihov (okres Klatovy), hrad, hodovní síň v dnešní podobě s doplněnou náznakovou instalací.

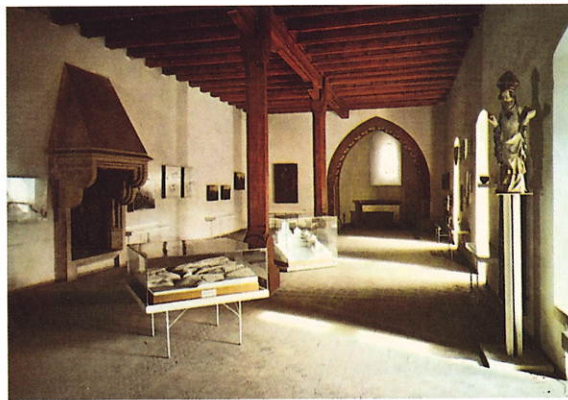
**Obr. 5.** Švihov (okres Klatovy), hrad, náznaková instalace tzv. hodovní síně z 50. let 20. století. (Fotoarchiv NPÚ – ÚP)

#### ■ Poznámky

**1** Seznam konfiskovaných hradů a zámků převzatých na základě Dekretu č. 12/1945 Sb. Národní kulturní komisí a určených ke zpřístupnění – středověké objekty: Jindřichův Hradec, Frýdlant, Horšovský Týn, Švihov, Hrubý Rohozec, Nové Hrady (starý zámek – hrad), Pernštejn, Šternberk, Buchlov, Blatná; renesanční objekty: Litomyšl, Opočno, Náměšť nad Oslavou, Velké Losiny, Telč, Bučovice, Červená Lhota, Moravský Krumlov; barokní památky všech etap slohu až po sloh Ludvíka XVI.: Náchod, Libochovice, Mnichovo Hradiště, Klášterec nad Ohří, Bruntál, Jemniště, Krásný Dvůr, Hořovice, Veltrusy, Jaroměřice nad Rokytnou, Milotice, Buchlovice, Slavkov, Vizovice, Dačice, Dobříš, Kozel, Valtice, Lysice; doba empíru a romantických slohů: Ratibořice, Velké Březno, Kynžvart, Rožmberk, Sychrov, Žleby, Hrádek u Nechanic, Lednice, Vízemerk, Bouzov.



6



7



8



9

**Obr. 6.** Humprecht (okres Jičín), zámek, byl vrácen v rámci restitucí městu Sobotka a v letošním roce prohlášen národní kulturní památkou.

**Obr. 7.** Karlštejn (okres Beroun), hrad byl již za první republiky chápán jako národní majetek a byl po stavební restauraci zpřístupněn veřejnosti, v jeho interiérech se vystřídala řada typově odlišných expozic. Tato je charakteristická pro 70. léta. (Fotoarchiv NPÚ – ÚP)

**Obr. 8.** Horšovský Týn (okres Domažlice), hrad a zámek, památka byla zpřístupněna ihned po 2. světové válce.

**Obr. 9.** Horšovský Týn (okres Domažlice), hrad a zámek, dnes nabízí návštěvníkům na osmdesát instalovaných interiérů. Vedle reprezentačních prostor lze shlédnout i prostory purkenabství, kuchyně či bývalou kočárovnu. (Fotoarchiv zámku)

kostýmy, předměty denní potřeby a hygieny, hračky, textilie a další.

Národní kulturní komise a později Státní památková správa s těmito postupy nesouhlasila, uvědomovala si odlišnost muzejní a památkové praxe a snažila se uhájit svébytnost a specifika památkových interiérů s jejich vybavením. V některých případech však byla učiněna rozhodnutí mimo komisi stejně jako předání hodnotných památkových objektů, původně určených ke zpřístupnění, jiným institucím k rekreačním či konferenčním účelům (například Bechyně – ČSAV, Dobříš – Svaz česko-

slovenských spisovatelů, Roztěž – Svaz československých novinářů a další). Vlastní odborná činnost Národní kulturní komise spočívala v zajištění konfiskovaného památkového fondu, posouzení historických a kulturněhistorických hodnot objektů a mobiliárních fondů, pořizování soupisů, ale i historických průzkumů, návrhů na zpřístupnění a instalačních plánů. Základním principem bylo zachování slohových celků architektury a mobiliáře jako v případě Sychrova, Hrádku u Nechanic, Kynžvartu, Frýdlantu, Hluboké, Rožmberku, Opočna a dalších. Vedle toho bylo nutné řešit otázku prezentace objektů, které byly pro svůj architektonický a historický význam určeny ke zpřístupnění, ale nemohly nabídnout intaktní zařízené interiéry. Poslední majitelé je využívali například k hospodářským účelům jako sýpký, skladiště a podobně. Jedním z takových objektů byl hrad Švihov v západočeském regionu. Národní kulturní komise zpracovala jeho podrobný stavebně-historický průzkum, který byl následně publikován ve Zprávách památkové péče včetně návrhů na instalační využití interiérů. Pomocí jednotlivých dobových artefaktů a mobiliáře svozového původu, s respektováním historické funkce jednotlivých prostor byla připravena k prezentaci takzvaná náznaková instalace, jež byla v průběhu dalších let doplňována a rozšiřována. Na stejném principu se v hradních interiérech pracuje i v dnešní době.

Zpřístupněné hrady a zámky procházely za Národní kulturní komise instalačními úpravami, zpracovávaly se metodiky průvodcovské práce i vlastní texty, zahájena byla edice publikací takzvané velké a malé řady, jednotná pro všechny památkové objekty. Odborná pozornost však byla věnována i veřejnosti nepřístupným objektům, na nichž probíhaly nejpotřebnější zajišťovací stavební práce, než byly předány dalším uživatelům. Od roku 1947 rozšiřovala postupně Národní kulturní komise soubor zpřístupněných památkových objektů o další zestátněné hrady a zámky. Ty přecházely do majetku státu na základě několika právních norem. První byl zákon č. 142/1947 Sb., o revizi první pozemkové reformy, který se týkal nemovitého majetku, pozemků včetně budov, ale nikoliv vnitřního vybavení. Speciální zákon č. 143/1947 Sb., o převodu vlastnictví majetku hlubocké větve Schwarzenbergů na zemi českou, řešil převod nemovitého i movitého majetku primogeniturní větve Schwarzenbergů (Hluboká nad Vltavou, Český Krumlov, Třeboň, Ohrada). Roku 1948 pak byla zákonem č. 46/1948 Sb. přijata nová pozemková reforma, která víceméně poválečný proces konfiskací a převodů ukončila. Na základě zákona č. 142/1947 Sb. byly kupříkladu zestátněny rozsáhlé majetky Lobkoviců (Roudnice, Nelahozeves, Bílina, Jezeří, Mělník a další), sekundogeniturní orlické větve

Schwarzenbergů (zámek Orlík), některých rodových větví Kinských (Kost, Chlumeck nad Cidlinou, Kostelec nad Orlicí nebo Ždár nad Sázavou), Sternbergů (Český Sternberk, Častolovice) nebo Kolowratů (Rychnov nad Kněžnou a další). Významné památkové objekty, z nichž některé byly přístupné veřejnosti již za první republiky, byly zařazeny do souboru nejvýznamnějších zpřístupněných objektů spravovaných Národní kulturní komisí, takže roku 1951 čítal tento soubor na devadesát sedm hradů a zámků s návštěvností přes jeden a půl milionu návštěvníků ročně.

Přestože byla stanovena celá řada odborných úkolů, došlo v roce 1951 k zásadní reorganizaci, když byla vládním nařízením č. 112/1951 Národní kulturní komise jako orgán státní správy zrušena s účinností k 1. 1. 1952. Její agenda i se správou zpřístupněných památkových objektů přešla na zvláštní útvar Ministerstva školství, věd a umění. Soubor památkových objektů určených ke zpřístupnění veřejnosti a považovaných za nejvýznamnější však nebyl ještě zcela uzavřen. Převodem na Českou obec sokolskou v roce 1952 do něj byly zahrnuty například hrady a hradní zříceniny Točnick a Žebrák, Velhartice, Bezděz, Krakovec, Trosky, Lipnice nad Sázavou a další. Česká obec sokolská získala tyto objekty krátce předtím od Klubu českých turistů.<sup>2</sup> Objekty patřící Klubu českých turistů byly různorodého charakteru – vedle hodnotných hradních celků obsahovaly také chaty, rozhledny a tak dále –, a proto bylo třeba jejich správu oddělit. Nejvýznamnější převzaly státní instituce, ostatní pak krajské národní výbory nebo národní výbory nižších stupňů.

Jako nová centralizovaná instituce vznikla pro správu státního kulturního majetku v roce 1953 Státní památková správa, a sice sloučením Státního památkového ústavu, Státního fotoměřického ústavu a útvaru správy kulturního majetku (dřívější Národní kulturní komise) začleněného do Ministerstva školství, věd a umění. Státní památková správa navazovala v mnohých odborných záležitostech na Národní kulturní komisi a k výkonu správy objektů měla patřičné kompetence i odborníky. Zpracovávala především evidenci mobilizačních fondů hradů a zámků, pokračovala v historických a stavebních průzkumech objektů, v instalačních pracích, vydávání publikací i zajišťování dalších služeb na památkách. Soubor prvořadých zpřístupněných památkových objektů rozšířila ještě přijetím několika z majetku různých spolků a družstev (hrad Rabí od Spolku pro zachování uměleckých, historických a přírodních památek; hrad Kunětická hora od Muzejního

spolku Pardubice; hrad Košumberk z majetku Družstva na záchranu hradu Košumberk) a dosáhla tak počtu stojednatřicet hradů, zámků a hradních zřícenin, hodnocených jako nejvýznamnější památkový fond. Řada dalších, mnohdy stejného významu, se dostala do správy národních výborů různého stupně a teprve v další fázi vývoje byly některé z nich na základě dalších průzkumů a odborných zhodnocení přeřazeny.

Roku 1958 byl přijat dlouho připravovaný zákon o kulturních památkách č. 22/1958 Sb., který zrušil poválečný zákon č. 137/1946 Sb., o Národních kulturních komisích, a statut státního kulturního majetku, ale byl i základem ke změnám v celém dalším systému správy zpřístupněných památkových objektů. Na základě následující instrukce o delimitaci bývalého státního kulturního majetku Ministerstva školství a kultury z roku 1959 převáděla postupně Státní památková správa v likvidaci veškerý bývalý státní kulturní majetek na krajské národní výbory nebo s jejich souhlasem na národní výbory nižších stupňů, popřípadě na jiné organizace národním výborům podřízené. Převáděny byly i mobilizační fondy, přičemž všechny organizace měly za povinnost výslovně stanovenou uvedenou instrukcí důsledně označovat v evidenčních záznamech původ všech předmětů. Speciální správa byla zavedena u knihovních fondů památkových objektů, které byly svěřeny Národnímu muzeu, podobně jako numismatické sbírky. Na základě zákona č. 22/1958 Sb. vznikla rovněž nová ústřední organizace pro památkovou péči – Státní ústav památkové péče a ochrany přírody, jehož úloha ve vztahu ke zpřístupněným památkovým objektům však byla na rozdíl od předcházejících pouze odborně metodická. Krajské národní výbory, které vykonávaly přímou správu památkových objektů, neměly ale potřebné odborné vybavení ani praktické zkušenosti. Další směrnice Ministerstva školství a kultury z roku 1966 dala vzniknout krajským střediskům státní památkové péče a ochrany přírody při jednotlivých krajských národních výborech. Ani toto opatření však neznamenalo kvalitativní zlepšení, protože krajská střediska, s výjimkou snad jihomoravského, nebyla zpočátku personálně vybavena na odpovídající úrovni.

Odborným rozříděním movitého kulturního majetku byla pověřena v 60. letech Koordinační komise pro využití státních hradů a zámků, jež byla složena vedle zástupce Státního ústavu památkové péče především z muzejních a galerijních pracovníků. Sestavila plán kulturněvýchovného využití hradů a zámků, ale s instalačními realiza-

cemi měla vzhledem k nedostatečnému personálnímu vybavení na památkových střediscích problémy. Ve velké míře se proto jejich vedení ujímali pracovníci centrálního pracoviště Státního ústavu památkové péče (zejména doc. O. Blažiček). Systém krajských středisek státní památkové péče a ochrany přírody při krajských národních výborech zůstal zachován až do roku 1989.<sup>3</sup> Dnešní regionální pracoviště Národního památkového ústavu si do jisté míry udržela organizační uspořádání dřívějších krajských středisek, pozměnili nově vzniklé regiony, nicméně sloučením pod jednotné odborné pracoviště vznikly kvalitativně vyšší možnosti péče o památkový fond.

Rok 1989 znamenal také po téměř padesáti letech velké majetkoprávní změny v oblasti hradů a zámků. V následujících letech vešly v platnost restituční zákony,<sup>4</sup> které umožnily vrátit nemovitý i movitý majetek oprávněným žadatelům. Ze souboru zpřístupněných památkových objektů bylo zpět do soukromého vlastnictví vráceno několik desítek hradů a zámků, stovky tisíc předmětů mobilizaře, a to společně s objekty nebo jako svozové fondy. Většina soukromých vlastníků ponechala hrady a zámky nadále zpřístupněné (Český Sternberk, Jemniště, Orlík, Častolovice, Kost, Chlumeck nad Cidlinou, Mělník a další), někteří

#### ■ Poznámky

**2** Na základě zákona č. 187/1949 Sb.

**3** Odlišný byl systém správy památkových objektů na severní Moravě, kde Krajské středisko státní památkové péče a ochrany přírody vykonávalo pouze odborně metodickou úlohu, ve své přímé správě nemělo žádný památkový objekt. Hrady a zámky byly převážně ve správě muzejních institucí řízených krajskými národními výbory. V průběhu existence krajských středisek byly do souboru zpřístupněných památkových objektů celostátního významu a pod správu středisek zakomponovány další památkové objekty – zámky Březnice a Humprecht, hrad Pecka a další.

**4** Hlavními restitučními zákony pro oblast hradů a zámků byly: zákon č. 403/1990 Sb., o zmíňení některých majetkových křivd; zákon č. 87/1991 Sb., o mimosoudních rehabilitacích; zákon č. 229/1991 Sb., o úpravě vlastnických vztahů k půdě včetně jejich novel; zákon o obcích č. 172/1991 Sb.; církevní majetky řešil zákon č. 298/1990 Sb. a zákon č. 338/1991 Sb. Navrácení majetků církvím a vybraným spolkům ke zmíňení některých majetkových křivd řešila i dvě vládní usnesení z roku 1996 – č. 498 a 555. Zcela posledním, ale specifickým restitučním zákonem je zákon č. 212/2000 Sb., o zmíňení některých majetkových křivd způsobených holokaustem.



10



11



12

**Obr. 10.** Červená Lhota (okres Jindřichův Hradec), zámek, soubor nábytku jídelny po světoznámé zpěvačce Emě Destinové z doby, kdy byl ještě kompletní. Po restituci byl včetně zámku Stráže nad Nežárkou a dalšího zařízení rozprodán.

**Obr. 11.** Kladruby nad Labem (okres Pardubice), zámek, v roce 1996 zpřístupněn s rekonstruovanými interiéry a mobiliářem. Areál nejstaršího kontinuálně žijícího hřebčína byl včetně vybraného stáda koní prohlášen za národní kulturní památku.

**Obr. 12.** Chyšce (okres Karlovy Vary), zámek. Objekt byl spolu s pivovarem koupen novými majiteli, kteří jej postupně opravují, a zpřístupněn veřejnosti.

majitelé je uzavřeli, pronajali či prodali. Uzavřeny tak byly například Zalužany nebo zcela zrekonstruovaný zámek Skalka ve východních Čechách. Prodán byl včetně vnitřního zařízení i zámek v Nových Hradech u Vysokého Mýta, kterého se naštěstí ujal nový majitel a architektonicky unikátní objekt zařadil opět mezi zpřístupněné, bohužel bez možností prezentace původního mobiliáře. Smutný osud potkal zámek Stráž nad Nežárkou, když byl prodán včetně mobiliáře z bývalého majetku operní pěvkyně Emy Destinové. Ani snahy státních institucí o vykoupení památek na světoznámou osobnost nezabránilly tehdejšímu rozprodeji, dokonce po jednotlivých kusech. Historicky tak zanikla jedinečná památka. Bohužel stále

ještě v současné době probíhá celá řada soudních sporů a jednání o další hrady a zámky, přestože termíny restitučních zákonů byly uzavřeny rokem 1996, což s sebou samozřejmě nese nejistotu a nedobrou konstelaci pro jejich zabezpečení, restaurování a opravy.

Staronovými majiteli dalších hradů a zámků se staly také obce a města. I mezi nimi je rozdílný názor na péči o památkové objekty a jejich prezentaci, většina se potýká s finančními problémy a na osudech památek se odrážejí i personální změny v zastupitelstvech, lokální zájmy a preference. Vedle negativních příkladů tohoto typu lze však ocenit snahy mnohých měst a obcí, které si uvědomují široký význam existence takovýchto památek, spolupracují s odbornými institucemi na jejich zpřístupnění, snaží se o kvalitní prezentaci, což se samozřejmě zpětně odráží v propagaci regionu a místa. Mezi ně náleží nepochybně město Sobotka se zámek Humprecht, město Polička se Svojanovem, Karviná, Šluknov, Choltice, Luže s Košumberkem, Kašperské Hory s majestátním Kašperkem a další. V posledních letech se v oblasti hradů a zámků začínají objevovat noví majitelé, kteří si památkové objekty kupují, využívají je buď k vlastním potřebám, vytvářejí z nich hotelové a relaxační komplexy, nebo se je snaží zpřístupnit návštěvníkům. I mezi nimi jsou z hlediska akceptování zachování pa-

mátkových hodnot diametrální rozdíly, ale u řady z nich je třeba ocenit snahu a spolupráci s památkovými institucemi v zájmu kvality.

Soubor zpřístupněných památkových objektů je tedy stále živým organismem v památkové péči, otevírají se nové lokality, jiné uzavírají. Tento proces bude nepochybně pokračovat, doufejme však, že stěžejní výběr zpřístupněných objektů nebude v budoucnosti narušen neuváženými kroky, například vytvářením rozdílných nových systémů správ objektů, tlaky na jejich maximální manažerské využívání bez ohledu na kapacity, možnosti objektů a především kvality požadovaných aktivit. Většina hradů a zámků ve správě Národního památkového ústavu byla zároveň s řadou nejvýznamnějších soukromých a městských souborů prohlášena za národní kulturní památky. Věříme, že tento titul, který odráží zcela jasně mimořádný historický a společenský význam našich památek, budou respektovat nejen odborníci, ale především i nejširší veřejnost.