

Ke vzniku a vývoji památkové ochrany historických sídel – městské památkové zóny

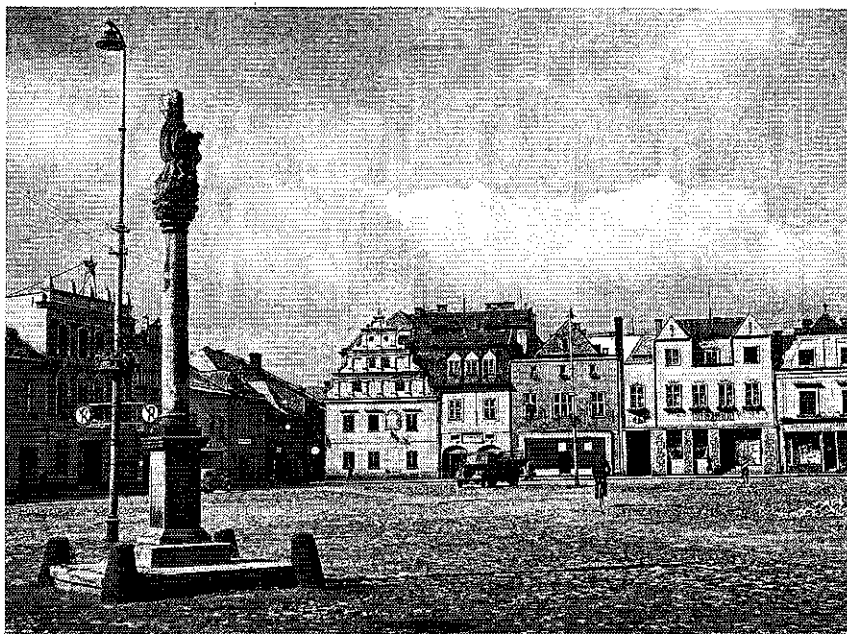
Karel KIBIC

Padesátileté výročí přijetí prvního památkového zákona u nás a založení Státního ústavu památkové péče a ochrany přírody v Praze je příležitostí ke zhodnocení dlouhodobého úsilí pracovníků památkové péče v mnoha směrech. Vedle odborných rozborů snad uvedené výročí dovoluje vložit do úvah o tehdejší činnosti některé osobní poznatky a vzpomínky.

Poválečné období let 1945–1950 charakterizovala v památkové péči snaha o záchranu a obnovu ve válce poškozených památek. České země ležely sice ve středu válečných událostí, jejich poničení však bylo oproti okolním zemím podstatně menší. Přesto došlo k výrazným ztrátám památkového fondu v hlavních sídlech našich zemí¹ i k velkým zásahům v řadě dalších měst.²

Vskutku velkorysou akcí proto bylo *vládní prohlášení třiceti měst za městské památkové rezervace* 11. července 1950, z nichž dvacet tří³ byly v českých zemích a sedm na Slovensku. V té době se problémy obnovy tolika ve válce poničených měst řešily v mnoha státech, a proto byly naše návrhy na ochranu a rekonstrukci celých městských areálů považovány v cizině za mimořádně progresivní. V Československé republice tehdy neexistoval památkový zákon a vyhlášení rezervací mělo jiný smysl – šlo o města, jež měla být v desetiletí 1950–1960 celistvě obnovena. Jejich památková ochrana byla zajištěna až přijetím *zákona č. 22/1958 Sb., o kulturních památkách*, v němž byla obsažena forma ochrany sídelního celku v kategorii památková rezervace. Počet rezervačních měst se postupně rozšířil až na současných čtyřicet. Jak je známo, v rezervačních městech se od roku 1950 rekonstruovala řada památkových objektů, ale k celistvé obnově památkové rezervace došlo, a to ještě opožděně, jen v *Chebu* (1958–1964) a od roku 1965 v *Českém Krumlově*.

V rámci památkových rezervací byla zajištěna péče jen pro velmi omezený počet měst, ostatních zhruba tisíc měst a městeček chráněno nebylo. Význam tohoto problému se začal výrazně projevat od roku 1958. Kolektivizace zemědělství podstatně snížila počet pracovních příležitostí na venkově, a naopak rozvoj průmyslu jej zvětšil ve městech, z čehož vyplynula rozsáhlá bytová výstavba v nich, a to zejména v období let 1958–1970, kdy bylo rozhodnuto o výstavbě 1 200 000 bytů.



1

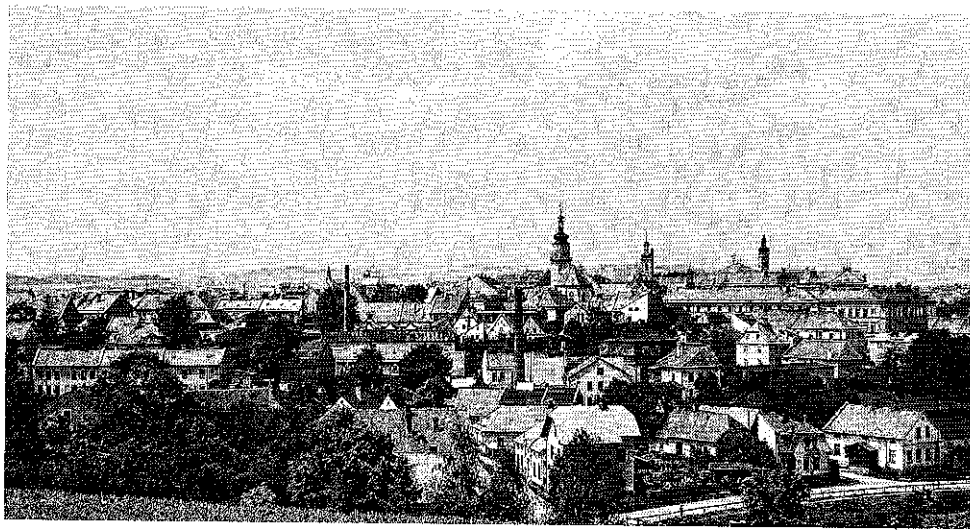
Současně s postupným zvyšováním podlažnosti se měnily také typy obytných staveb. Aktuální se stala otázka, kde se má tato výstavba uskutečňovat. Dosud se realizovala téměř výlučně na volných plochách jako převážně nízkopodlažní, od konce 50. let však byla vyšší a často směřována do asanovaných ploch v blízkosti městských center. Nový zákon č. 53/1966 Sb., o ochraně zemědělského půdního fondu, navíc zvýhodňoval novou výstavbu v intravilánu osvobozováním od finančních odvodů a požadoval v tomto směru i doplnění či přehodnocení již existujících územních plánů.

Tak se začaly objevovat výškové stavby, na jejichž nebezpečí pro historická města jsem upozornil v letech 1967 a 1969 ve dvou statích.⁴ Rozlišil jsem v nich dvojí možné umístění výškových objektů – v městských jádrech, či v jejich zájmovém území. První možnost byla zprvu výjimečná, ale v roce 1967 už stál sedmipatrový panelový dům v blízkosti kostela Panny Marie na Náměstí v *Kutné Hoře* a o dva roky dříve v historickém jádře *Sokolova*. Častěji byly od 60. let výškové stavby umístovány v zájmovém území měst. U historických sídel, jež byla situována na vyvýšených místech, se urbanisté často domnívali, že je výškové stavby pod nimi pohledově neo-

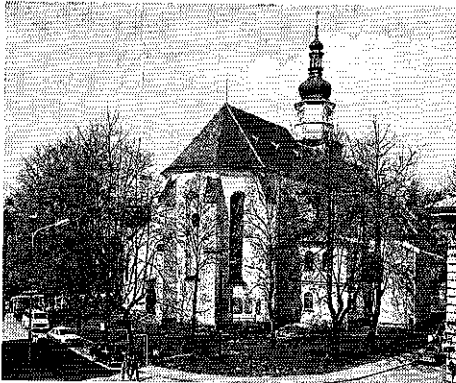
Obr. 1. Bruntál, východní strana náměstí s morovým sloupem. (Foto Zatloukal)

■ Poznámky

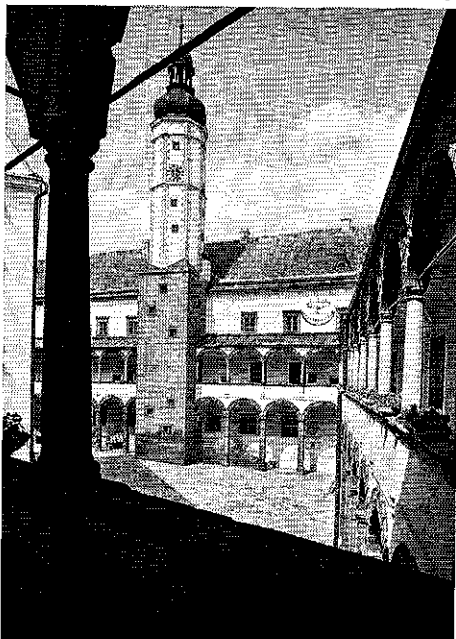
- 1 V Praze to byla Staroměstská radnice, Emauzský klášter, hradní Míčovna, Gröbova vila, v Brně Jezuitský kostel a augustiniánský klášter, v Olomouci radniční orloj a podobně.
- 2 Rozrušení městských jader v Chebu, Ústí nad Labem, Přimdě, Míroticích, Opavě, Krnově, Fulneku, Osoblaze, Vidnavě, Znojmě, Moravském Krumlově, poničení zámků v Chlumu nad Cidlinou, Kroměříži, Mikulově a dalších.
- 3 Jejich seznam je uveden in: Karel KIBIC: *Třicet let úsilí o prohloubení památkové ochrany našich historických měst*, in: *Zprávy památkové péče* 64, 2004, s. 233.
- 4 Karel KIBIC: *K problematice výškových staveb v historických jádrech měst a v jejich zájmovém území*, in: *Památková péče* 27, 1967, s. 139–149; též: *Příspěvek k vertikální výstavbě v našich městech*, in: *Památková péče* 29, 1969, s. 225–240.



2



3



4

Obr. 2. Bruntál, celkový pohled. (Foto Orbis, 1953)

Obr. 3. Bruntál, farní kostel Nanebevzetí Panny Marie. (Foto V. Hyblík)

Obr. 4. Bruntál, zámecké nádvoří s renesančními arkádami. (Foto V. Hyblík)

hrozí. Tak se plánovala výšková obytná výstavba pod historickým jádrem Mělníka – dvanáctipodlažní v Rousovicích, jedenácti- až čtrnáctipodlažní v Podolí a patnáctipodlažní v Pšovce, kterou ještě před realizací obhajoval arch. M. Cajthaml tvrzením, že hlavní římsa těchto objektů je v úrovni vstupu do mělnického zámku, a tak nenaruší panoráma historického města.⁵ Na mylnost takového názoru jsem poukazoval ještě před uskutečněním výstavby a navrhl prověření její vhodnosti v panoramatických pohledech.⁶ K tomu bohužel nedošlo a pozdější realizace prokazatelně město vážně poškodila.

Osobně pro mě měla zásadní význam realizace panelové výstavby v Sokolově. Po absolvování vědecké aspirantury věnované výzkumu našich historických radnic jsem ve svém volném čase pokračoval v jejich dalším zaměřování. Když jsem v roce 1964 dokončil zaměření sokolovské radnice, stálo toto město ještě ve své historické skladbě, ale již v roce 1965 byly bloky domů situované jižně od farního chrámu sv. Jakuba Většího nahrazeny jedenáctipodlažními věžovými stavbami. Byla tak zcela rozrušena historicko-urbanistická struktura poddanského sídla, jejíž pozoruhodnost jsem již dříve popsal a vyhodnotil.⁷

Přestavba se stala mementem varujícím před neuváženou výškovou výstavbou v našich historických městech. Jejich mimořádné hodnoty jsem znal právě z výzkumu radnic, při němž jsem jich navštívil mnoho set a uvědomoval si jejich veliké ohrožení novými formami obytné panelové výstavby. Příčiny velmi nepříznivého stavu jsem shledával tři – chybné přístupy zpracovatelů územních plánů, omyly správních orgánů při jejich schvalování a podceňování nižších stupňů územních plánů odbornými orgány památkové péče. Domníval jsem se, že je možné pracovníky zmíněných institucí a orgánů včas přesvědčit o vhodnějším řešení rozvoje měst. Proto jsem

opustil místo vedoucího oddělení památkových architektů v pražském středisku památkové péče a v roce 1967 přijal nabídku vědeckého pracovníka ve Státním ústavu památkové péče a ochrany přírody v Praze, kde jsem se měl zabývat přímo výše uvedenou problematikou. Byl jsem zde pověřen péčí o několik městských památkových rezervací s úkolem zpracování jejich rezervačních výnosů a především problematikou nerezervačních měst, ač ta nebyla ústavu zákonem úkolově stanovena.

Zde se ukázal zřetelný rozdíl podpory odborného pracovníka v jeho práci – na Pražském středisku státní památkové péče a ochrany přírody za ním plně stál tehdejší ředitel Instituce Zdislav Buřival, ve Státním ústavu památkové péče byl pracovník prosazující nepopulární památkové zájmy často osamocen. Celkově lze konstatovat, že se mi ve větší části případů dařilo nalézt pochopení a podporu urbanistů i představitelů městských a okresních orgánů a pro ilustraci zde chci uvést dva příklady – jeden skončil s kladným a druhý s negativním výsledkem –, které doplním ještě asanací města Mostu, názorně dokládající postavení kultury za Pražského jara a v době normalizační.

Pohraniční město Bruntál se po uzemnění a správní reorganizaci v roce 1960 stalo centrem rozsáhlého okresu, s perspektivou zvýšení počtu obyvatel v dalším dvacetiletí o polovinu – z 10 500 na 15 300. Město nebylo za války poškozeno, ale ne-

■ Poznámky

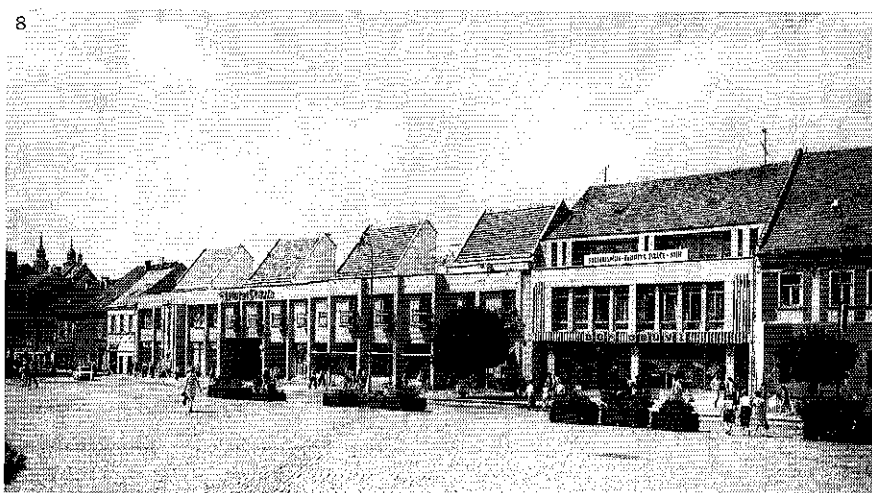
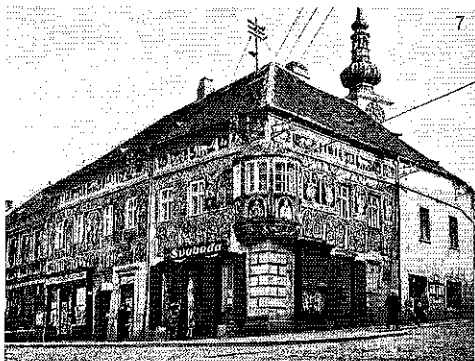
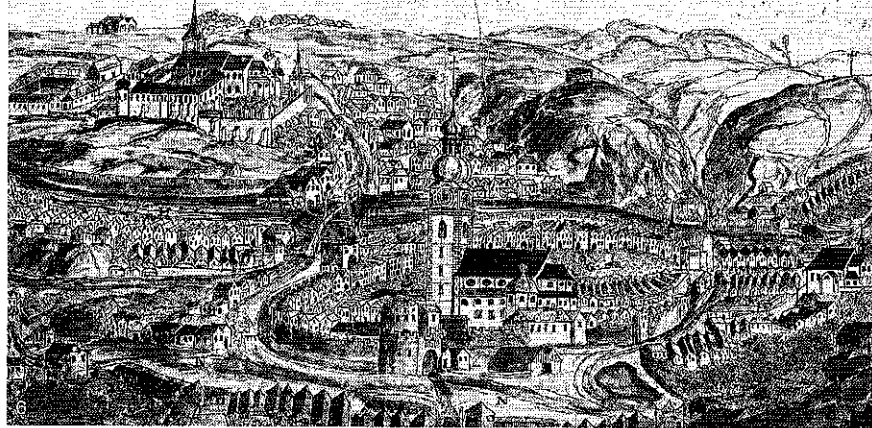
5 Milošlav CAJTHAML: *Poznámky k nové výstavbě Mělníka*, in: *Architektura ČSSR XXV*, 1966, s. 530–536.

6 Cit. v pozn. 3, s. 142.

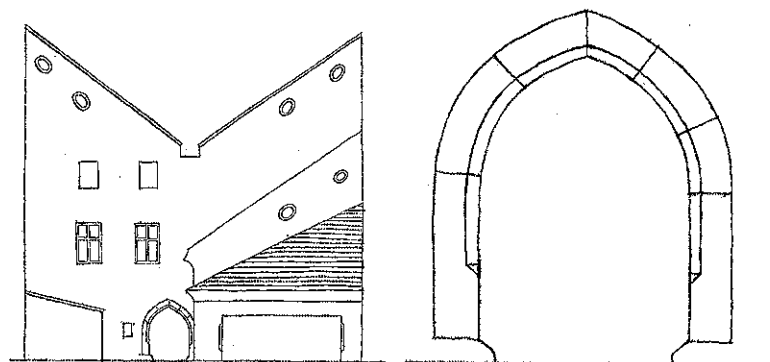
7 Cit. v pozn. 3, s. 236–237, dříve už viz pozn. 4, článek z roku 1967, s. 143–146.

8 Karel KIBIC: *Řešení přestavby centra města Bruntálu*, in: *Památková péče* 29, 1969, s. 12–24.

A. Die Kirche B. Die Stadt C. Die Burg D. Die Feste E. Die Kirche
 F. Die Kirche G. Die Kirche H. Die Kirche I. Die Kirche
 J. Die Kirche K. Die Kirche L. Die Kirche M. Die Kirche
 N. Die Kirche O. Die Kirche P. Die Kirche



dostatečná údržba během ní a hlavně po ní způsobila asanaci velkého počtu objektů. V roce 1967 byl dokončen podrobný územní plán středu města, ve kterém byla navržena asanace tří set jedné stavby z celkového počtu tří set devadesáti šesti objektů.⁸ Do té doby se zachovala historiko-urbanistická struktura města se zámek v severním nároží městského jádra, pravouhlým náměstím a na něj navazující šachovnicovou uliční sítí, na východě s gotickým farním chrámem Nanebevzetí Panny Marie stojícím na menším kostelním náměstí, některými hodnotnými měšťanskými domy a zbytky hradeb. V územním plánu se počítalo se zbořením celé východní strany náměstí s domy řazenými kolmo k němu a s jejich nahrazením velkým obchodním domem; na jižní straně jádra byly projektovány vysoké věžové objekty s byty. K dokončenému územnímu plánu jsem se vyjadřoval a návrh odmítl s poukazem na mimořádný historický a urbanistický význam města (v takzvané uničovské zakládací listině se Bruntál zmiňuje jako město vzniklé v roce 1213, je tedy nejstarším městem založeným na severní Moravě a jedním z nejstarších měst v českých zemích). Navrhovaná přestavba by Bruntál zcela zničila. Představitelé okresu i města souhlasili se zamítnutím územního plánu a s vypsáním urbanistické soutěže na řešení centra, pro niž do-



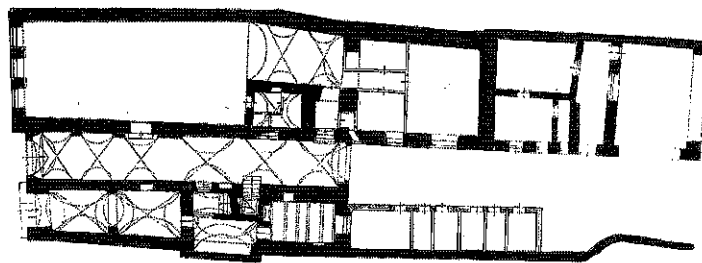
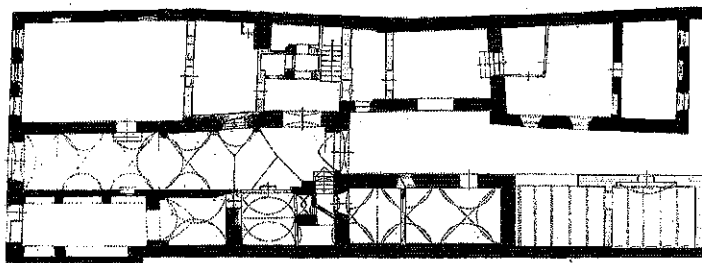
Obr. 5. Třebíč, pohled na město s ghettem a farním chrámem sv. Martina v pozadí, původní stav, nyní stojí v jádru města vysoký věžový dům hotelu. (Foto Zatloukal)

Obr. 6. Třebíč, kolorovaná kresba, kolem roku 1700. (Reprodukce V. Fyman)

Obr. 7. Třebíč, náměstí, dům čp. 53 s renesančním sgrafitovým průčelím. (Foto Zatloukal)

Obr. 8. Třebíč, náměstí, novostavba hotelu Slavia. (Foto K. Kibic)

Obr. 9. Třebíč, dvorní průčelí domu čp. 5. a detail gotického portálu. (Kresba K. Kibic)



10

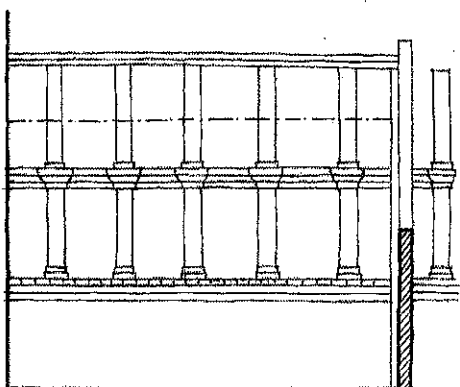
Obr. 10. Třebíč, stavebně-historický průřezem přízemí zbořených domů čp. 4 a 5 na náměstí – nyní je na jejich místě hotel Slavie. (Kresba K. Kibic)

Obr. 11. Třebíč, bazilika sv. Prokopa. (Foto Tuháček)

Obr. 12. Třebíč, dvorní průčelí domu čp. 5, detail renesanční atiky. (Kresba K. Kibic)



11



12

daly památkové orgány podklady. V soutěži zvítězil návrh architektů Luboše Doutlíka a Arnošta Navrátila, který respektoval památkové a urbanistické hodnoty.⁹

Ve výsledku opačný příklad představuje Třebíč, kde byla v rámci výstavby nového hotelu Slavie zbořena část zástavby náměstí. K záměru investora Restaurace a jídelny Třebíč na vybudování nového hotelu jsem se vyjádřil tak, že v případě hotelu s menší kapacitou je možné rekonstruovat dva náměstní domy k tomu účelu již sloužící, ale hotel s velkou kapacitou je třeba situovat mimo náměstí. Připomněl jsem přitom velké urbanistické a památkové hodnoty Třebíče.

Nedaleká Telč se může nyní zdát zcela ojedinělým památkovým městem, Třebíč však původně byla obdobná, ale negativně ji v tomto ohledu postihlo rozhodnutí jihlavského krajského hejtmantství, aby po zničujících požárech města v letech 1821 (vyhořelo 228 domů), 1822 (vyhořelo 290 domů) a 1847 (vyhořelo 116 domů) byly z bezpečnostních důvodů strženy štíty a atiky měšťanských domů.¹⁰ Štíty a atiky byly odstraněny, ale zůstaly jejich dispozice a převážně i průčelí dotčených staveb, z nichž u některých byla odkryta jejich pozoruhodná sgrafitová výzdoba. Na náměstí se tak dochovalo padesát pět měšťanských domů s původní dispozicí chodbového typu, často s gotickými portály a jinými historickými detaily. Tuto cennou původní zástavbu by velkokapacitní hotel narušil – stejně jako městské hrady za domy při řece, jež by byly ohroženy takzvaným špinavým hotelovým provozem při zásobování. Poukazyval jsem i na další hodnoty Třebíče, urbanistickou skladbu románského kláštera a staré osídlení Stařečka, raně gotického města, Podklášteří a židovského ghetta.

Na nátlak investora a Ministerstva kultury ČR mě však vedení Státního ústavu památkové péče a ochrany přírody z řešení kauzy odvolalo, několik domů na náměstí bylo zbořeno (v té době byly měšťanské domy stále považovány za památky nižší kategorie) a hrady při řece pro hotelový provoz byly proraženy. Arch. C. Grimmich sice novostavbu hotelu projektoval s nízkou podlažností a do ná-

městí ji modulově příznivě začlenil (zřejmě s přihlédnutím k mým připomínkám), ale uvnitř bloku se za náměstním průčelím objevil vysoký věžový dům s hotelovými pokoji, pohledově zcela rušící cenné městské jádro, situované v údolí při řece.

Z velkého počtu tehdy řešených nerezervačních měst byl v té době zcela výjimečným příkladem záměr asanace města Mostu. Od 50. let 20. století byla těžba hnědého uhlí v mostecké pánvi povrchová a na zboření původní zástavby Mostu kvůli tomu existovalo usnesení vlády z roku 1964.¹¹ Těžba se v roce 1968 blížila k historickému jádru, ale za Pražského jara bylo možné o asanaci Mostu znovu diskutovat. Vyvolal jsem jednání s uhelnou společností (dnes Mostecká uhelná) a na jeho začátku položil otázku, co znamená pro obě strany (zástupce těžby uhlí a orgány památkové péče) pojem „starý Most“. V následující debatě se ukázalo, že těžaři si pod ním představují rozsáhlé území celého intravilánu, zatímco památkáři jen historické jádro v původních hradbách (samostatným problémem byla předlokační vesnice Václavovice /Taschenberg/ s kostelem sv. Václava a hodnotnou křížovnickou komendou ze 13. století), jehož hodnoty jsou dány především historickým významem,¹² půdorysným rozvrhem tří postupně vzniklých náměstí s přírodní vazbou na původní hrad Hněvín, výjimečnými sakrálními stavbami, měšťanskými domy někdy po požáru v roce 1820 zbavenými původních štítů, ale v některých případech s původní dispozicí a diamantovými klenbami, a zbytky gotických hradeb.

Z jednání vzešel podnět k prověření možnosti zachování historického jádra na uhelném pilíři a já

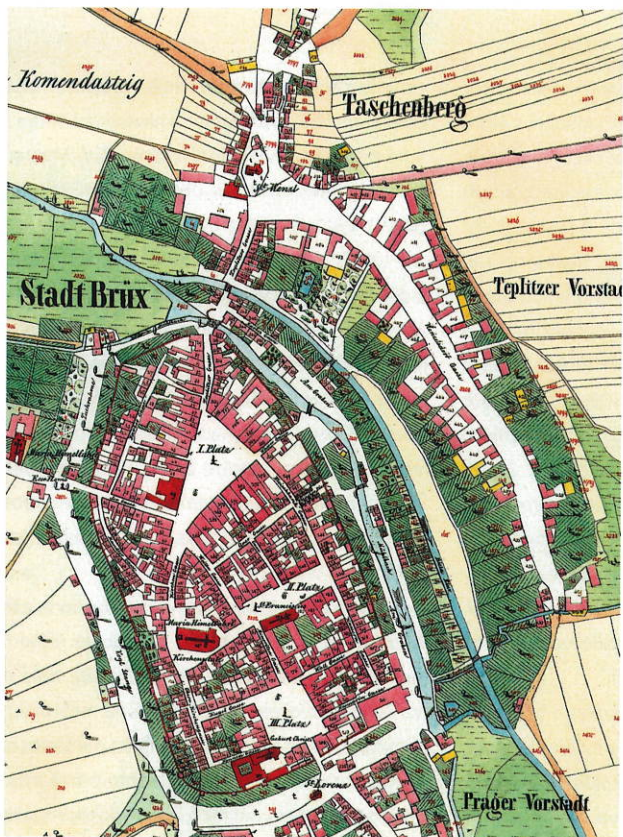
■ Poznámky

9 K. KIBIC, cit. v pozn. 8.

10 Třebíč postihl ještě další požár v roce 1873. Antonín BARTUŠEK: *Umělecké památky Třebíče*, Brno 1969, s. 78, 79.

11 *Záchrana gotického kostela v Mostě, prospekt technického řešení*, SÚPPOP a Transfera Praha, 1973.

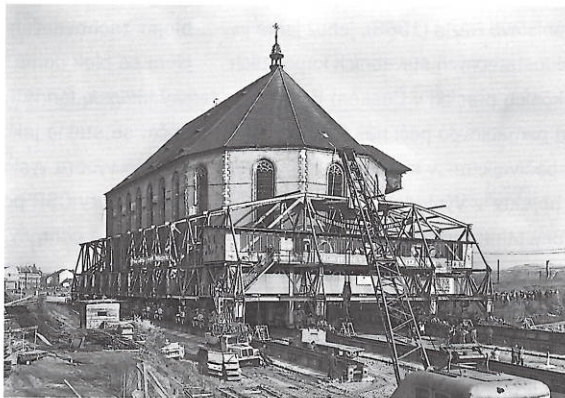
12 První historická zmínka o tvrzi na Hněvíně je z roku 1040. *Most, město tradic a budoucnosti*, Most 1959, s. 7.



13



14



15

dostal za úkol zpracování stručného ekonomického porovnání obou variant – se zachováním městského jádra na uhelném pilíři a při plném vytěžení území s náhradní výstavbou. U první varianty by došlo ke ztrátě finančního zisku z nedotěženého uhlí a vzniku nákladů na rekonstrukci stávajících objektů, u druhé by bylo nutné počítat s náklady na náhradní výstavbu divadla, budovy národního výboru, hotelu, tisíce bytových jednotek, transfer kostela, přeložení řeky Bíliny a vybudování nové komunikační sítě. Protistrana udávala zisky z plného vytěžení uhlí vyšší a náklady na náhradní výstavbu naopak nižší, než poté byly – na novostavbu divadla se počítalo se 60 milionů Kčs, ovšem stálo pak čtyřikrát více, na transfer kostela bylo rezervováno 130 milionů Kč, zatímco skutečné náklady byly 186 milionů Kč a podobně. Přesto nebyly obě varianty podstatně rozdílné.¹³

Následné normalizační období však případné snahy o záchranu Mostu smetlo. Slibovaný archeologický výzkum ve městě byl proveden pouze ve velmi omezené míře, výsledky průzkumu městských objektů od doc. Václava Mencla nebyly zveřejněny, publikace o zdejších děkanském kostele postrádá poznatky o jeho předchůdci – bazilice vyhořelé v roce 1515,¹⁴ zanikly cenné kostely a celé historické jádro. Přemístění děkanského chrámu Nanebevzetí Panny Marie bylo provedeno na základě usnesení vlády ČSSR č. 103 z roku 1971, přičemž předtím mu byla věnována velká pozornost z hlediska uměleckohistorického.¹⁵

Obdivuhodný transfer byl proveden firmou Transfera Praha ve dnech 30. 9. – 27. 10. 1975 na železobetonovém věnci pod obvodovým zdívkem po vyztužení prostorovou ocelovou konstrukcí a rubovými skořepinami nad klenbami, na padesáti třech speciálních podvozcích hydraulicky vyrovnávajících polohu po kolejnicích na obloukové dráze dlouhé 841,1 m. Přesun byl realizován bez věže vážící stejně jako celý chrám, ta byla pak nahrazena kopií. Na situování chrámu při špitálu s gotickým kostelem sv. Ducha byla vypsána architektonická soutěž. Chrám byl zbaven barokního mobiliáře a neměl již dále sloužit k sakrálním účelům.¹⁶ Byl uložen na skříňovou konstrukci o dvou podlažích. Suterén pod ním byl využit jako výstavní prostor, v roce 1990 však byl zatopen spodní vodou. Teprve po listopadu 1989 došlo k obnově

■ Poznámky

13 Zajímavá byla tehdy diskuse s hlavním architektem města M. Gajdou – na mou otázku, proč se ve městě realizuje tak intenzivní bytová výstavba, když perspektivně hrozí útlum až zánik těžby, odpověděl, že musíme nechat některé problémy našim potomkům.

14 Heide MANNLOVÁ-RAKOVÁ: *Kulturní památka Most. Děkanský kostel a jeho stavitelé*, Praha 1989.

15 Jaroslav WAGNER: *Přesun děkanského kostela Panny Marie v Mostě*, in: *Památková péče* 31, 1971, s. 210–224.

16 Karel KIBIC, Aleš VOŠAHLÍK: *Regenerace historických měst v ČR*, rkp., Praha 1989, s. 237–239.



16



17

Obr. 13. Most, půdorysná skladba města na mapě stabilního katastru z roku 1842. (Archiv NPÚ)

Obr. 14. Most, pohled z věže piaristického kostela přes třítnáměstí k děkanskému chrámu, stav před asanací města. (Foto M. Posselt)

Obr. 15. Most, děkanský chrám Panny Marie během transferu. (Foto Č. Šíla)

Obr. 16. Most, bývalý piaristický kostel s pohledem na Hněvín v pozadí, stav města před asanací. (Foto Č. Šíla)

Obr. 17. Most, freska ze zbořeného minoritského kostela, J. V. Tschöpfer, kolem roku 1770. (Foto Č. Šíla, V. Oberaigner, M. Posselt)

církevní funkce kostela s opětovnou instalací jeho barokního mobiliáře. – Děkaný chrám se špitálem jsou tak jedinými stavbami, které připomínají významné historické město, bezohledně odstraněné v době normalizační.

Od nástupu do Státního ústavu památkové péče a ochrany přírody jsem se snažil o prohloubení památkové ochrany našich měst. Mou prvotní představu o zvýšení počtu rezervačních měst však zcela zhatily výsledky jednání, které jsem spolu s arch. Vošahlíkem absolvoval u náměstka předsedy vlády Stanislava Rázla (1968), jehož jsme informovali o nedostatečných stavebních kapacitách při rekonstrukčních pracích v Českém Krumlově. Náměstek pro památkovou péči nás šokoval návrhem řešení spočívajícím „v selekci“: „obnovujte jen vybrané objekty“. Výsledek tohoto jednání ovlivnil i názory Ministerstva kultury ČSR: „nejsou-li památkové kapacity pro Český Krumlov, není možné zvětšovat počet rezervačních měst“.

Bylo tedy nutné hledat nové přístupy. V roce 1973 jsem shrnul situaci památkové ochrany celků takto: „Památková ochrana hodnotných sídlištních souborů je u nás zajištěna formou památkových rezervací. Jejich počet je však omezen na malou skupinu měst; vedle nich existují města, jež se svým významem blíží městům rezervačním (Stříbro, Klatovy, Louny, Terezín, Bechyně, Soběslav, Mělník, Kolín, Čáslav, Chrudim, Polička, Vysoké Mýto, Svitavy, Bruntál, Třebíč, Velké Meziříčí a jiné) a početná skupina dalších historických měst a městeček. Rozhodnutí o jejich památkové ochraně a jejich výběr musí vycházet z celkového zhodnocení všech našich měst a jejich rozřídění a kategorizace. Tento úkol se jeví jako neodkladný rovněž z hlediska dosavadních zkušeností z přestavby našich měst.“¹⁷

Pro ochranu dalších historických měst vznikaly od konce 60. let některé příznivé podmínky. Především se začínal uplatňovat nový pohled na architekturu 19. století i meziválečnou, která se již nejvíce jako obecně rušící historická města – naopak, její vrcholné příklady byly doporučovány k památkové ochraně. Zásluhou dvou vedoucích krajských středisek památkové péče a ochrany přírody byla k tomuto tématu uspořádána sympozia – v Praze díky řediteli Zdislavu Buřivalovi konference *Praha 1860–1960* a v Brně zásluhou ředitele Jiřího Grabmüllera sympozium o funkcionalistické architektuře. Další nová hlediska do této problematiky vnášeli čelní architekti věnující se nové architektuře v historických městech, tehdejší prezident národního výboru ICOMOS prof. Emanuel Hruška a arch. Otakar Nový, podporující kvalitní novostavby v jejich prostředí.

Ve Výzkumném ústavu architektury v Praze se přestavbou měst teoreticky zabýval Jaromír Štván,

který si však pod ní představoval náhradu staré zástavby novou. Tyto představy se bohužel z části realizovaly – například ve Středočeském kraji u západní části Rakovníka, v Severočeském kraji při přestavbě Ústí nad Labem, Děčína a podobně. Já jsem uvedenému názoru oponoval, podle mě měla být při přestavbě měst zachována jejich historická podstata včetně měšťanských domů. Proti chůdné názory se projevily například i u záměru situovat nový obchodní dům PRIOR v Prostějově mezi historické a Wolkerovo náměstí, na místo bloku zachovaných měšťanských domů. Snažil jsem se blok domů hájit, ale významný prostějovský historik Jan Kühndel, konzervátor památkové péče, se stejně jako odbor kultury okresního národního výboru vyslovil pro novostavbu. Ministerstvo kultury ČSR poté odsouhlasilo upuštění od památkové ochrany těchto domů.

Postup při navrhování památkového hodnocení („kategorizace“) jsem shrnul v článku ve Zprávách památkové péče,¹⁸ který zde připomenu a doplním. Pro památkové vyhodnocení našich historických měst se tehdy využilo vládního usnesení č. 25 z roku 1973 *Koncepce státní památkové péče a kategorizace kulturních památek*, ač jeho smysl byl opačný – určením památek III. kategorie mělo být omezeno financování jejich obnovy, u kategorizace historických měst naopak rozšířena jejich památková ochrana.

Prvotně bylo třeba zpracovat *evidenci historických měst a městeček* (městyse byly vyloučeny).¹⁹ Jako horní hranice doby jejich vzniku byl stanoven rok 1850. Mezi hodnocená města byla zahrnuta i ta, která v pozdějším vývoji poklesla na vsi. Celkově bylo hodnoceno devět set dvacet čtyři měst a městeček, ačkoli stranou zůstávala další sídla na hranici měst, městeček, městyse a vsi – celkový počet historických měst a městeček u nás přesahuje počet 1 200 (tabulka 1).

Hlavní obtíž při památkovém hodnocení měst tkvěla v *jejich různosti* – města byla královská a poddanská, velká a malá (v minulosti to navíc mohlo být odlišné od současnosti), z historickoprávního hlediska města a městečka, s různou dobou vzniku (města gotická, renesanční, barokní, klasicistní, případně empírová), založená, vzniklá, povýšená ze vsi, s rozdílnou funkcí (například města pevnostní či lázeňská), hrazená, neopevněná, s různou polohou v krajinně i různou mírou zachovalosti. Z hodnocení nebyla rezervační města vyňata, naopak posouzena byla všechna města – původní výběr rezervačních měst v roce 1950 byl omezen na města gotická.

Uvedená veliká rozmanitost a druhová pestrost měst však mohla ohrožovat objektivitu hodnoce-

ní. Jaký byl tedy postup? Nejprve byla určena *základní kritéria*, rozdělená na hlediska v *obecné rovině* a hlediska v *části vyhodnocující*. Město pak bylo charakterizováno v obecné rovině jako historické město či městečko s různou dobou vzniku a v této své kategorii dále posuzováno (hledisko v části vyhodnocující). Jinými slovy: *různá města byla posouzena vždy pouze ve své kategorii*.

Posouzení měst bylo provedeno v tabulkách podle jednotlivých okresů, každé město bylo zpracováno ve zkratkách v jednom řádku, který však obsahoval mnoho poznatků. Nanejvýš hutná forma hodnocení byla vynucena potřebou co nejrychlejších závěrů, přesto se však ukázala jako značně objektivní.

V obecné části posouzení byla uvedena základní charakteristika: zda šlo z hlediska historickoprávního o město (A), či městečko (B), dále doba vzniku (v), založení (z), povýšení na město či městečko (p), první zmínka o něm jako o městě (m), či městečku (mč). Sumarizací těchto údajů byly zjištěny počty měst v různých historických dobách (ač se někdy muselo vycházet jen z prvních zmínek o daném sídle jako o městě, které ale fakticky mohlo být starší). Dále byla v obecné části konstatována hlavní památková hodnota města – jeho vývojový význam: město významné v době gotické (vg), renesanční (vr), barokní (vb), empírové (ve), případná cenná urbanistická skladba (s), hlavní památky – zámek (z), kostel (k), klášter (kl), fara (ř), radnice (r), domy (d). K obecné části patřila také doba vzniku, založení či povýšení měst (tabulka 2).

Ve vyhodnocující části dokumentace bylo provedeno posouzení urbanistické, týkající se kvality zástavby a míry jejího zachování, případného hradebního systému a vnějších hodnot města. Pro toto posouzení jsem zajistil zhruba pět set padesát map městských jader v měřítku 1 : 5000 (mapy stabilního katastru nebyly tehdy v takovém počtu dostupné); pro ostatní města se při hodnocení využilo publikovaných či jiných podkladů. Z podrobného rozboru bylo zjištěno šest půdorysných typů (tabulka 3):²⁰

■ Poznámky

17 Karel KIBIC: *Kategorizace historických měst v českých zemích*, in: sborník *Památkové péče 1945–1970*, SÚPPOP Praha, 1973, s. 81. Později byly Terezín a Kolín prohlášeny za městské památkové rezervace.

18 K. KIBIC, cit. v pozn. 3, s. 232–243.

19 Karel KIBIC: *K památkové ochraně našich historických měst*, in: *Památková péče* 33, 1973, s. 94.

20 Grafické zpracování typů je uvedeno v textech cit. v pozn. 17 a 18.

1. *půdorys rostlý* (r) – nepravidelný, ovlivněný terénem, starší zástavbou, rychlým, nebo naopak postupným osídlením, například Kutná Hora,
 2. *půdorys radiální* (rad) – u měst navazujících na starší komunikační síť, například Staré Město pražské, Tábor,
 3. *půdorys ortogonální* (o) – šachovnicový, například Vysoké Mýto (někdy je tento půdorys deformován, třeba v souvislosti s terénem, a poté označen jako ortogonální neorganický – (on)),
 4. *půdorys ulicový* (u) – s ulicovým náměstím, například Domažlice, Zlaté Hory,

5. *půdorys návesní* (náv) – u měst a městeček vzniklých povýšením ze starších vsí, například Hořice,

6. *půdorys smíšený* (s) – kombinovaný z některých výše uvedených typů, například Cheb a při začlenění starší trhové vsi Havlíčkův Brod, Kroměříž.

Po půdorysném zařazení města následovalo posouzení kvality v rámci zjištěného typu a míry zachování. Všechny typy byly sledovány v rozpětí tří kategorií (u rostlého půdorysu byla například Kutná Hora zařazena do I. kategorie, u ortogonálního půdorysu bylo v I. kategorii uvedeno Vysoké Mýto, Hory Matky boží ve II. kategorii a podobně). – Dále se posuzovala hodnota zástavby, rozlišená na veřejné stavby a ostatní objekty, opět se sledováním stupně zachovalosti. Znovu byla oceněna ve třech kategoriích a shodně bylo hodnoceno i městské opevnění (pokud město mělo hradby) a vnější hodnoty (panoráma a silueta města) – také u těchto kategorií byla uplatněna třístupňová klasifikace. Pro bližší osvětlení postupu hodnocení je připojena tehdy publikovaná tabulka s městy a městečky v okrese Náchod, z níž vyplývá, že dvě města byla památkovými rezervacemi (Nové Město nad Metují a Josefov), dvě další byla zařazena do I., dvě do II. a čtyři do III. kategorie. Ze čtrnácti měst a městeček byla navržena památková ochrana u deseti.

Tabulka 4 sumarizuje tehdy navrženou památkovou kategorizaci měst, kde města zařazená do kategorií I., II. a III. byla doporučena k památkové ochraně (bylo jich 514), ostatní zůstávala bez ní (410). Počet měst a městeček navrhovaných k ochraně se mohl zdát nadměrný, v současné době se naopak jeví nedostatečný – proč má být čtyři sta deset měst bez památkové ochrany? Z výlučně historického hlediska je takový názor oprávněný, z památkového nikoliv – zmíněná města netvoří ucelené areály a jejich hodnotné objekty jsou v současné době chráněny jako solitéry.

Tabulka 1. Počet historických měst podle jednotlivých krajů

Kraj	Počet měst a městeček celkem	Z toho měst	Z toho městeček
Praha	1 (7)	1 (7)	–
Středočeský	128	59	69
Jihočeský	106	54	52
Západočeský	107	80	27
Severočeský	97	77	20
Východočeský	136	82	54
Jihomoravský	235	53	182
Severomoravský	108	64	44
Celkem	918 (924)	470 (476)	448

Tabulka 2. Doba vzniku, založení či povýšení měst

Kraj	Počet měst a městeček	Města z doby			
		got.	renes.	barok.	empir.
Praha	7	6	–	–	1
Středočeský	128	74	43	11	–
Jihočeský	106	61	33	12	–
Západočeský	107	71	33	1	2
Severočeský	97	58	30	8	1
Východočeský	136	97	30	6	3
Jihomoravský	235	112	114	6	3
Severomoravský	108	69	28	6	5
Celkem	924	548	311	50	15

Tabulka 3. Půdorysné vyhodnocení měst

Kraj	Počet měst a městeček	Typ						
		Rostlý	Radiální	Ortogonální		Ulicový	Návesní	Smíšený
				o	on			
Praha	7	0	1	4 (1)	0	0	0	1
Středočeský	128	10	1	23	19	7	55	13
Jihočeský	106	6	2	19	18	17	33	11
Západočeský	107	5	0	26	11	21	37	7
Severočeský	97	2	0	43	18	7	15	12
Východočeský	136	10	0	45	20	6	37	18
Jihomoravský	235	10	0	16	9	24	146	20
Severomoravský	108	17	0	54	7	2	20	8
Celkem	924	60	4	241	102	84	343	90

Tabulka 4. Návrh památkové kategorizace (1973)

Kraj	Počet měst a městeček	Kategorie					Celkem I.–III. kategorie	Ostatní města
		I.		II.		III.		
		I.	I.a	II.	III.	III.		
Praha	1 (7)	1 (6)	0	–1	0	1 (7)	0	
Středočeský	128	1	10	17	39	67	61	
Jihočeský	106	8	6	22	35	71	35	
Západočeský	107	5	16	13	32	66	41	
Severočeský	97	4	9	19	40	72	25	
Východočeský	136	7	14	20	49	90	46	
Jihomoravský	235	5	14	20	40	79	156	
Severomoravský	108	3	11	19	29	62	46	
Celkem	918 (924)	34 (39)	80	130 (131)	264	508 (514)	410	

Tabulka 5. Příklad tabulky s vyhodnocením měst (okres Náchod)

1	2	3	4	5	6	7	8	9	10	11	12	13	14		
Číslo	Město	Historický charakter	Základní historicko-urbanistické hodnocení a/ Vznik, založení nebo povýšení	b/ Hlavní památková hodnota	Vyhodnocení podroby a/ Typ	b/ Hodnota	c/ Stupeň zachování	Vyhodnocení zástavby	Hodnota	a/ Veřejné budovy	b/ Ostatní zástavba	Stupeň zachování	Hradební systém	Vnější hodnoty historického jádra (panorama, silueta)	Souhrnné hodnocení
1.	Broumov	A	v 13. st. m.	vg, 2 k, kl, d	o	I.	I.	I.	II.	I.	II.	I.	II.	I.	II.a
2.	Červený Kostelec	A	zm., 1362 mč.	k, z	on	0	0	0	0	0	0	0	0	0	0
3.	Česká Skalice	A	v 14. st. m.	s, z, f	s	II.	II.	III.	III.	II.	III.	III.	III.	III.	III.
4.	Hronov	A	v 13. st. zm., 1415 mč.	s, k, z	o	III.	II.	III.	III.	III.	III.	III.	III.	III.	III.
5.	Jaroměř	A	v 13. st. zm., 1307 m.	s, k, d	u	I.	I.	I.	II.	II.	II.	II.	II.	II.	I.a
6.	Josefov	A	z., 1780 m.	MPR, vb, k, d	o	I.	I.	I.	I.	I.	I.	I.	I.	II	I.a
7.	Krčín	B	14. st., po 1503 pokl. na ves	k	n	0	0	0	0	0	0	0	0	0	0
8.	Náchod	A	v., před 1254 mč.	s, z, k	o	III.	II.	I.	III.	II.	II.	II.	II.	I.	II.
9.	Nové Město nad Metují	A	z. 1501	MPR, vr, s, z, k, r, d	o	I.	I.	I.	II.	I.	I.	I.	I.	I.	I.a
10.	Nový Hrádek	B	po 1736 mč.	k	on	II.	II.	II.	III.	II.	III.	III.	III.	III.	III.
11.	Police nad Metují	A	po 1253 mč.	kl, R	o	III.	II.	I.	III.	II.	III.	III.	III.	III.	II.
12.	Stárvov	B	po 1573 mč.	k, r	o	II.	II.	III.	III.	II.	III.	III.	III.	III.	III.
13.	Teplice nad Metují	B	po 1835 mč.	2 z, k	r	0	0	0	0	0	0	0	0	0	0
14.	Žemov	B	ve 14. st. mč., pokl. na ves	k	n	0	0	0	0	0	0	0	0	0	0

Výše uvedené památkové vyhodnocení našich historických měst prokázalo nezbytnost prohloubení jejich památkové ochrany. Zároveň však došlo, že se města v naší republice dochovala ve dvou hlavních skupinách – města s původní historickou zástavbou a města s větším podílem zástavby z 19. a 20. století, ale respektující historickou urbanistickou skladbu. Jako příklad druhé skupiny byl tehdy uveden Beroun. Také tato města zasluhovala a zasluhují památkovou ochranu, ale zčásti odlišnou od měst rezervních. Podobná situace byla u vesnických sídel. Proto jsem tehdy navrhl vytvoření soustavy památkové ochrany celků, do nichž by byla zařazena:

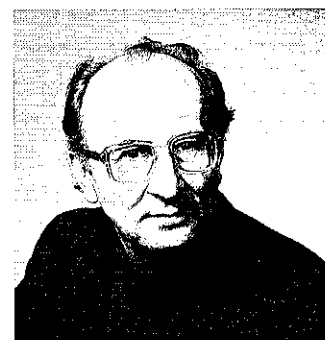
- a) chráněná památkově významná města,
- b) chráněné památkově hodnotné vesnice,
- c) chráněné části sídel,
- d) druhově vymezené památkově chráněné celky,
- e) chráněné soubory.

Pro památkově významná města jsem navrhl název *chráněné historické město* a počítal jsem i s druhou formou památkové ochrany významných vesnic (vedle *vesnických památkových rezervací*). Ministerstvo kultury však chtělo mít pro obě sídelní kategorie – města i vesnice – jeden společný název, podobně jako byl v tehdy platném zákoně č. 22/1958 Sb., o kulturních památkách, již zaveden pojem památkové rezervace. Tak vznikl přechodný název *památkový sídelní útvar*, aby se po přijetí zákona č. 50/1976 Sb.,

o územním plánování a stavebním řádu (v němž byl zaveden termín zóna), dostal do nového zákona č. 20/1987 Sb., o státní památkové péči, název *památková zóna*.

Součástí kategorizace historických měst byl i návrh na doplnění městských památkových rezervací. Jejich seznam jsem shrnul k dalšímu posouzení. Už tehdy se však projevil názor, že rozhodujícím hlediskem není jen památková hodnota určitého města, ale rovněž počet městských památkových rezervací v kraji již existujících. (Tehdy jsem za památkovou rezervaci navrhoval například Bechyni, ale protože v Jihočeském kraji bylo již sedm rezervací, byl návrh zamítnut a později za rezervaci prohlášen například Kolín – ve Středočeském kraji byla totiž zatím jen jedna rezervace, a to Kutná Hora.)

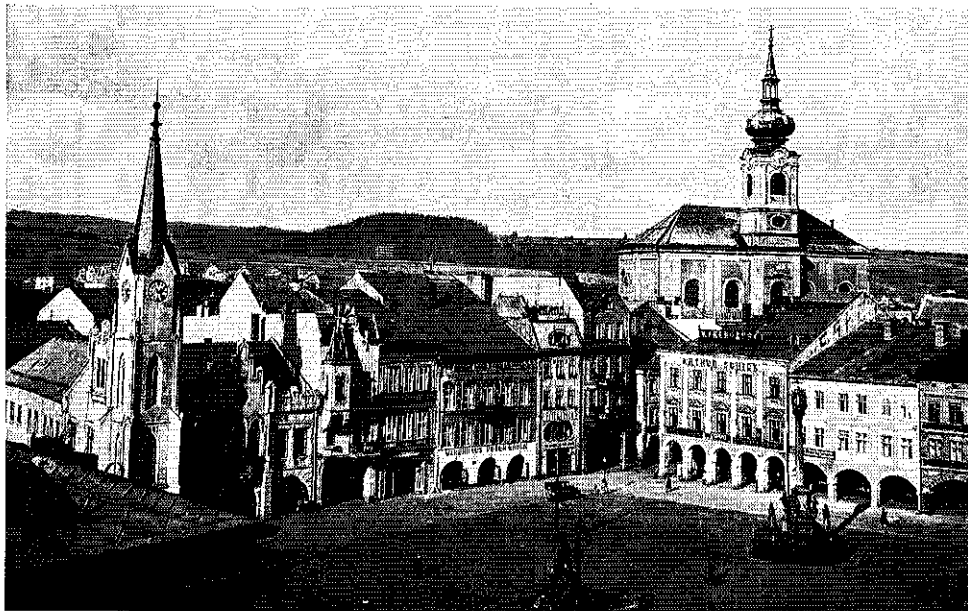
Napojení na usnesení vlády č. 25/1973 se ukázalo jako šťastný tah; návrh prohloubení památkové ochrany měst a vytvoření druhé formy ochrany se setkal v rozhodujících institucích i osob s obecnou podporou. Tehdejší ředitel Státního ústavu památkové péče a ochrany přírody dr. Vladimír Novotný s ním byl srozuměn a schválil i jeho publikování ve sborníku *Památková péče 1945–1970* a v časopise *Památková péče*. Ministerstvo kultury v něm zásluhou Ing. P. Korčáka shledalo významný podklad pro výběr měst, u nichž je při zpracování územních plánů a řešení nové výstavby nutné vyžádání stanoviska orgánů kultury. Dne 19. června



Obr. 18. Ing. arch. Aleš Vošahlík asi v roce 1980. (Fotoarchiv NPÚ – ÚP)

1974 pak vydalo metodický pokyn *Návrh regulačních opatření v investiční výstavbě z hlediska realizace koncepce státní památkové péče v ČSR*, a zajistilo tak předloženému návrhu právní platnost ještě před přijetím nového památkového zákona, jehož schválení se stále protahovalo. Pro návrh však bylo největším štěstím, že jej podporoval a dále propracovával arch. Aleš Vošahlík v době, kdy jsem v roce 1979 přešel pracovat na Fakultu architektury ČVUT v Praze.

Kategorizace historických měst z roku 1973 počítala s rozdílným přístupem k jejich památkové ochraně – s přísným režimem u památkových rezervací a mírnějším u památkových zón s dífe-



19

renciací území. Návrh byl pak dvakrát propracován a zpřesňován. Poprvé v letech 1981–1983 ve spolupráci s krajskými středisky státní památkové péče a ochrany přírody za koordinace Aleše Vošahlíka. Z této činnosti vzešel plán zvětšení počtu památkových rezervací na čtyřicet a ochrany dalších sto šedesáti měst jako památkových zón. Tato koncepce ochrany byla schválena v kolegiu ministra kultury ČSR 29. března 1984.²¹ Z ní pak vycházel nový *památkový zákon č. 20/1987 Sb.*, který zavedl vedle *památkové rezervace* ještě druhou formu sídelní ochrany – *památkovou zónu* (§ 6) pro území s menším podílem kulturních památek nebo část krajinného celku.

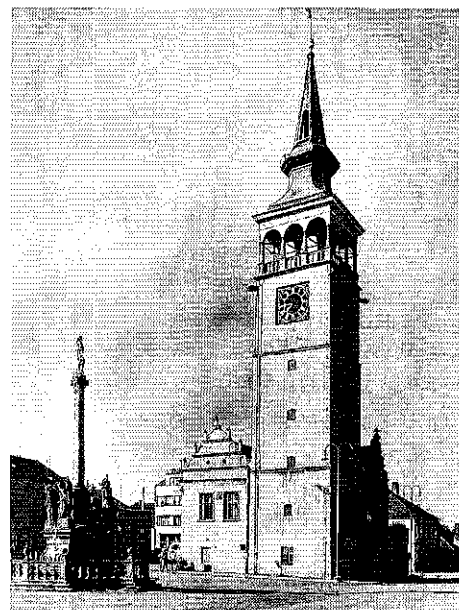
Památkové rezervace i zóny se týkaly měst i vesnic. V prováděcí vyhlášce č. 66/1988 Sb. k zákonu č. 20/1987 Sb. se v § 2 uvádí obsahová náplň pro prohlášení památkové zóny v charakteristice významných kulturních hodnot území, vymezení hranice a stanovení podmínek pro stavební činnost, dále jsou uvedeny i požadavky na územní plánovací dokumentaci. Podle zmíněné vyhlášky byly pak zpracovány výnosy městských památkových zón s částí textovou a grafickou.

Podruhé byl návrh ochrany měst propracován a zpřesňován v letech 1985–1988 jako takzvané třetí hodnocení městské sídelní struktury, znovu za vedení Aleše Vošahlíka a se širokým týmem odborných pracovníků z krajských institucí. Opět se svým způsobem jednalo o prověření původní kategorizace z roku 1973, nyní však odlišné v tom, že byly zohledněny i hodnotné městské areály ze druhé poloviny 19. a 20. století. Především proto byly počty měst (městských sídel) navýšeny – zatímco v kategorizaci z roku 1973 se vycházelo z 924 historických měst a městeček (s horní časovou hranicí pro zařazení v roce 1850), základ pro nově navrhované hodnocení

tvořilo již 1181 městských areálů; v roce 1973 se počítalo s ochranou 514 měst, v roce 1988 se 634 městskými areály, z nichž do I. kategorie jich bylo navrženo 96, do II. kategorie 189 a do III. kategorie 349.²²

Na tomto místě považují za nezbytné vyjádřit se ke své v roce 2004 publikované myšlence *ochrany památkově významných částí měst* – v jiných zemích běžné –, pro něž jsem navrhl třetí formu ochrany s názvem *památkový areál* s doporučením jejího doplnění do nově navrhovaného zákona.²³ Navázal jsem přitom na své dřívější členění chráněných areálů, v němž byly pod bodem c) uvedeny chráněné části sídel.²⁴ K tomuto záměru je však nyní třeba přistupovat ze dvojího hlediska – věcného a právního. Z hlediska věcného se tyto areály liší od celých měst a je jich celá řada, často výjimečných (dříve zmíněný příklad areálu při farním kostele sv. Prokopa ve Žďáru nad Sázavou je nesporný).²⁵ Ale z hlediska právního již nyní neshledávám potřebu vytvoření třetí formy ochrany – ta je pokryta širším pojetím termínu *památková zóna*.

Návrhy městských památkových zón dosud zpracovávají územní odborná pracoviště Národního památkového ústavu, která také podávají odborná vyjádření k řešení památkových úkolů. Celkově bylo za městské památkové zóny prohlášeno 254 měst. Z nových návrhů uvedme několik příkladů, a to města *Unhošť*, *Dobruška*, *Potštát* a *Rýmařov*. Grafické zpracování jejich jader prokazuje, jak pozoruhodnou urbanistickou skladbu mají, a to včetně jednotlivých hodnotných staveb – příkladem může být *Trutnov* nebo *radnice* ve středu náměstí v *Dobrušce*. K návrhům ochrany měst je třeba připomenout, že po roce 1990 nebylo žádné město prohlášeno za rezerváční, zato jich bylo mnoho prohlášeno za památkové zóny.



20

Obr. 19. Trutnov, náměstí s radnicí a farním kostelem v městské památkové zóně, stav před rokem 1953. (Foto Orbis)

Obr. 20. Dobruška (okres Rychnov nad Kněžnou), střed městské památkové zóny s renesanční radnicí. (Foto K. Kibic)

■ Poznámky

21 K. KIBIC, A. VOŠAHLÍK, cit. v pozn. 16, s. 347–348.

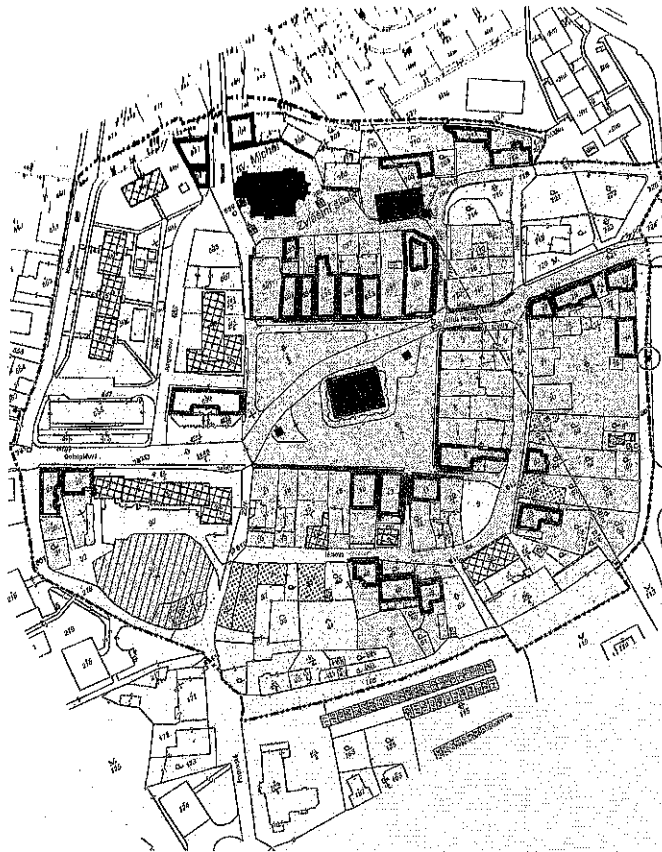
22 Aleš VOŠAHLÍK, Karel MARHOLD a kol.: *Obnova sídel*, skriptá ČVUT, Praha 1995, s. 39.

23 K. KIBIC, cit. v pozn. 18, s. 243.

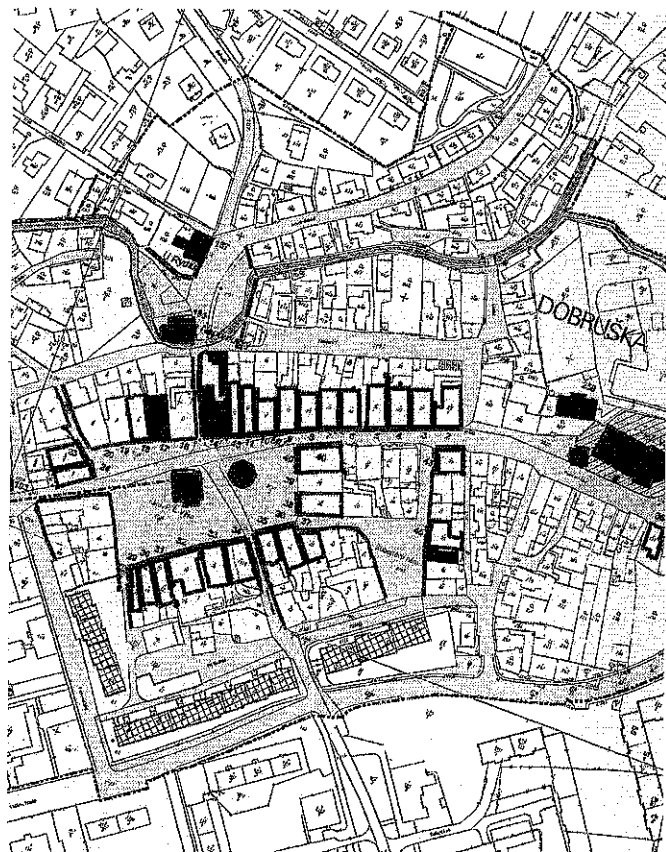
24 K. KIBIC, cit. v pozn. 19, s. 98; tehdy se však počítalo s termínem chráněné historické město.

25 Žďár nad Sázavou byl v kategorizaci měst z roku 1973 zařazen do II. kategorie, ale po nešťastné přestavbě městského jádra se zbořením celé východní strany náměstí se o něm jako o městské památkové zóně již neuvažovalo.

26 Návrh nového zákona o památkové péči.



21



22

Obr. 21. Grafická příloha výnosu městské památkové zóny Rýmařov. (Archiv NPÚ)

Obr. 22. Grafická příloha výnosu městské památkové zóny Dobruška. (Archiv NPÚ)

Legenda

hranice PZ	objekty
--- hranice PZ	□ ostatní
drobné objekty	■ národní kulturní památka
■ ostatní	■ kulturní památka
■ národní kulturní památka	■ návrh na prohlášení za KP
■ kulturní památka	■ spolumyšlenkový charakter PZ
■ návrh na prohlášení za KP	■ rošňol charakter PZ
■ spolumyšlenkový charakter PZ	objekty zaniklé
významné stromy	■ objekty zaniklé
○ významné stromy	chráněné plochy
liniové objekty	■ národní kulturní památka
— liniové objekty	■ kulturní památka
prostory (linie)	■ návrh na prohlášení za KP
— úřadový charakter PZ	části PZ
--- dočasný charakter PZ	— A - úřadový charakter PZ
..... k dostavbě	— B - dočasný charakter PZ
kompoziční osy	— C - doplňkový charakter PZ
— kompoziční osy	vodní plochy
	■ vodní plochy

Od roku 2003 se však jejich další prohlásování zastavilo. Podobně je tomu u krajinných památkových zón – zde byly připraveny četné návrhy, které však dosud nebyly schváleny, ač jsou mezi nimi pozoruhodné areály (v Praze Šárecké a Lysolajské údolí, Třeboňsko, krajina v okolí Kuksu, Telčsko a jiné).

Památkové zóny jsou také začleněny do návrhu nového památkového zákona (nyní v připomínkovém řízení). Představují územní nástroj ochrany a jsou „chápány jako území se soubory nemovitých věcí včetně krajinářských úprav, nebo jako topografické oblasti včetně území s archeologickými nálezy, které mají z hlediska své architektury, urbanismu, krajinářské tvorby, jednotnosti prostoro- vých nebo stavebních vztahů či integrace do krajiny zvláštní význam historický, urbanistický, umělecký nebo vědecký, nebo jejichž hodnota a soudržnost jsou uznávány z hlediska archeologického, architektonického, historického, prehistorického, estetického nebo společensko-kulturního“.²⁶ Památkové zóny mají být – stejně jako památkové rezervace – prohlášeny vyhláškou Ministerstva kultury, ale s mírnějším režimem. Vyhláška má obsahovat část textovou, grafickou včetně hranice a cíle ochrany. Krajské úřady v přenesené působnosti mají vydávat plány ochrany památkových zón, v nichž bude stanoveno, u kterých nechráněných objektů není povinné požadovat závazné stanovisko orgánu památkové péče.

Pro památkové zóny má být zaveden termín *zásah v památkové zóně*, zahrnující úpravy samostatně nechráněných nemovitostí (stavba na pozemku či stavbě, změna stavby, odstranění stavby, terénní úpravy a podobně). Nový zákon pamatuje také na ochranu památek v památkových zónách za krizových situací (například při požárech) a za ozbrojeného konfliktu. Při poškozování zdejších nemovitostí jejich vlastníkem uplatní rozhodovací pravomoc obecní úřad obce s rozšířenou působností nařízením směřujícím k nápravě.

K návrhu památkového zákona je třeba zásadně připomenout nutnost zachování významu odborných institucí, a to jak při zpracování návrhů památkových rezervací a zón, tak při vyjadřování se ke zde vzniklým kauzám.

Historická města v českých zemích patří k nejvýznamnějším částem našeho kulturního bohatství. Jejich ochrana formou rezervací a zón nepředstavuje snahy o jejich stagnaci, ale naopak předpokládá možnosti dalšího rozvíjení. Nové stavby mají architekturou kontextuálního charakteru jejich prostředí obohacovat, proto jim mají památkové orgány věnovat prvořadou pozornost. Historické město se porovnává s knihou – je možné k ní přidávat nové kapitoly, ale nelze vytrhávat předchozí stránky.