

# Státní hrady a zámky a prezentace jejich vnitřků

† Oldřich J. Blažíček

Státní hrady a zámky jsou u nás v Československu druhově samostatnou, zvláště charakteristickou a pro veřejnost dokonce mimořádně přitažlivou kategorií památkového bohatství, a právě proto představují také závažnou kapitolu naší státní památkové péče, kapitolu, jejíž složitá problematika se vyvíjí skoro třicet pět let. Nemalý kus práce byl už na tomto poli vykonán, došlo tu k zásadnímu ujasnění funkce a významu hradů a zámků v naší současné kultuře a osvětě; jsou tu i praktická řešení, výsledky, na které lze poukázat, a přece zbývá ještě mnoho vykonat. Podle „generálního programu“, který Státní ústav památkové péče sestavil v roce 1977, zbývá dokonce — podle sdělení z krajů — převážná většina ze 117 uváděných objektů, kde bude třeba instalaci doplnit, přepracovat, ne-li vlastně teprve provést. Není to bohužel prvý celkový přehled shrnující úkoly, ale není to naštěstí ani počátek soustavné činnosti v tomto směru. Nezačíná se, ale pokračuje se. — Dovolte mně jako pamětníku i účastníku toho děje, abych co nejstručněji shrnul, co bylo, ukázal na hlavní možná řešení a nastínil požadavky dalšího postupu.

Počátky celé agendy státních hradů a zámků zůstanou spojeny se jménem Zdeňka Wirtha, který hned v prvých měsících po válce dovedl přesvědčit rozhodující činitele, že je třeba zajistit nejvýznamnější objekty jako celky a z ostatních méně důležitých alespoň památkově a umělecky hodnotnou náplň, a to hned po zaboru velkostatků, které je do té doby držely. Hned roku 1946 byla zřízena zvláštním zákonem Národní kulturní komise pro správu státního kulturního majetku, jejímž se stal dr. Wirth předsedou. Z druhé strany postupovala ne zcela koordinovaná zajišťovací akce Fondu národní obnovy, ale brzy došlo k sjednocení postupu. Wirth měl při ustavení zámecké památkové kategorie na mysli některé zahraniční analogie státních rezidencí i soukromých sídel zpřístupňovaných veřejnosti, ale v našich nových poměrech vznikla kategorie zcela nová, a to už volností výběru objektů vskutku nejvýznamnějších, určených jen umělecko-historickými a obecně kulturními zřeteli, ale nová také metodicky jednotným postupem památkové péče. Wirthův výběr objektů tzv. „prvé kategorie“, sestavený z různých slohových období i podle historického významu, byl vlastně dodnes doplněn či redukován jen zcela málo a svědčí tedy dosud kvalitou i rozsahem jak o Wirthově znalosti materiálu, tak o správném odhadu možností.<sup>1</sup> Zároveň se však zrodila také nová složitá problematika, vyvstaly velké a náročné úkoly této památkové skupiny. Především šlo o to, aby všechny dosud uzavřené rezidence byly otevřeny veřejnosti, a to co nejdříve. Nejednou bylo třeba ještě bojovat s dalšími institucemi, které chtěly — někdy



velmi energicky — získat některé z vybraných objektů pro sebe. Bylo dále nutno rozplétat majetkoprávní nejasnosti, ale především bylo třeba všechny objekty stavebně a technicky zajistit co nejrychleji, a už to samo bylo úlohou velice zodpovědnou i nákladnou. A konečně bylo nezbytné hlavní vnitřky všech těchto objektů pro prvou chvíli upravit alespoň drobnými korekturami — retušemi. Už tehdy vznikl elaborát shrnující pro všechny státní hrady a zámky úkoly všeho druhu. Nechyběly v něm ani perspektivní představy o celkové asanaci celých areálů včetně parků, ale pro žádoucí prezentaci objektů byly nejdůležitější charakteristiky vnitřků a instalační záměry. Dost brzy byla všude vyznačena trasa obchůzky a vymezeny místnosti depozitářů, kde byl ukládán nepoužitý mobiliář a tzv. „svozy“, vybrané zařízení z ostatních okolních zámků uvolněných k jiným účelům. Všechny úkoly, které i při práci stále vyvstávaly, ovšem zvládnuty nebyly, poněvadž Národní kulturní komise byla zrušena už koncem roku 1951, tak náhle, jak vznikla, a je třeba říci, že i nadále nové a nové reorganizace zastavovaly či brzdily práce sotva se rozběhly.

Nějakou dobu pokračovalo ve správě těchto agend samo ministerstvo k tomu vytvořeným útvarem, ale teprve Státní památková správa, v níž byly všechny úlohy památkové péče soustředěny v letech 1953—58, mohla pokračovat úspěšněji a osvědčila se, třeba vznikla a trvala vlastně pouze jako provizorní opatření. Hrady a zámky byly sice jen jedním z jejích úkolů, ale zato byla ještě vybavena žádoucí kompetencí a spravovala centrálně všechny objekty, což dodávalo pružnou organizační jednotu a přinášelo také do ústředí maximum zkušeností, které mohly být hned využity. Pokud se týče instalací, bylo dosavadní úsilí jednotlivců nahrazeno pravidelnou činností celého oddělení. Nad dosavadními poznatky vznikl opět úhrnný instalační plán sestavený z různých hledisek, oživila i vlastní instalační činnost, která nahradila dosavadní retuše a v níž už postupně dozrálo určité nové pojetí. V letech 1956—57 se dokonce přikročilo k zevrubnému průzkumu tzv. státního kulturního majetku shromážděného na zámcích v tzv. odborném soupisu. Kdyby se byl dočkal dokončení, mohl řádově změnit podmínky instalací a nebylo by bývalo třeba příští akce tzv. vytrídění. Zdá se tedy z časového odstupu, že Státní památková správa měla podmínky pro úspěšné zvládnání těchto narůstajících úkolů, zejména kdyby byla ještě dospěla k zřízení svých regionálních poboček. Její zásluhou došlo ještě k vydání památkového zákona č. 22/58, který shrnul dosavadní představy památkářské organizace a umožnil jejich rozvíjení dodnes.



Tehdy ovšem nastala už zásadní změna: přistoupilo se k důslednému uplatnění decentralizace i v památkové péči, vznikla krajská střediska, na něž s praktickým výkonem památkové ochrany přešla i správa a organizace instalací na hradech a zámcích, a Státnímu ústavu, zřízenému při ministerstvu kultury, připadla pouze metodická iniciativa a sledování situace. Právě v ohledu kulturního využití a zámeckých instalací byla ta situace zvláště svízelná, poněvadž nová střediska — s výjimkou snad právě jihomoravského — zůstala personálně nevybavena. Iniciativy se proto ujalo zase ministerstvo. Podle jeho návrhu z roku 1958 měla být správa veškerého mobiliáře na objektech přenesena na tehdejší zájmové spojení Uměleckoprůmyslového muzea a Národní galérie. Tyto ústavy měly s urychlením vytrídít materiál, sestavit nový plán instalací a bezodkladně přistoupit k jejich provádění. Všechny tehdy stanovené termíny byly ovšem nereálné a z celé široce zamýšlené akce nezbylo než ono vytrídění veškerého movitého materiálu na zámcích, a ani tato akce nebyla vlastně dovedena do důsledků. Hlavně na ni nenavázala ani nejpotřebnější soustavná konzervace a restaurace všeho toho vytríděním vyznačeného materiálu, aby vskutku, jak bylo plánováno, mohl být využit k instalacím. Po nezdaru plánu z r. 1958 měly se instalací ujmout dokonce okresní aktivity, vybavené k tomu personálně ještě méně a trvalo zase nějakou dobu, než se ukázala nereálnost i těchto představ a než se úkol prezentace zámeckých vnitřků octl konečně tam, kde dnes jedině může být řešen: na krajských střediscích, jimž také dodnes patří. Na počátku 60. let se k tomu účelu obnovila i přímá instalační součinnost Státního ústavu, alespoň tam, kde byla středisky vyžádána, což bylo hlavně ve východních, západních a jižních Čechách. Od poloviny 60. let však tato přímá aktivita SÚPPOPu znovu pohasla a obnovuje se teprve v poslední době. Tento stručný přehled připomněl tedy stále proměny jeviště, na němž zámecké instalace až dosud vznikaly, a všechny ty proměny zároveň vysvětlují, proč ještě zbývá tolik k vykonání. Podívejme se teď na formy a způsoby dosavadních řešení.

Když bylo třeba vybrané objekty tzv. první kategorie co nejdříve otevřít veřejnosti, vyšlo se zcela přirozeně z dochovaného stavu místností reprezentačních i donedávna obývaných. Všechno bylo nutno zbavit charakteru nových bezvýznamných bytů, třebaže právě na ně byly některé skupiny veřejnosti nejzvědavější, bylo třeba odstranit nové úpravy a nehodnotné doplňky a zato poukázat na původní funkci místností. Že přitom byly tu a tam s nevhodnými kusy odstraněny i cenné, například s nevhodnými podobiznami posledních majitelů



Státní zámek Kroměříž, lovecký sál

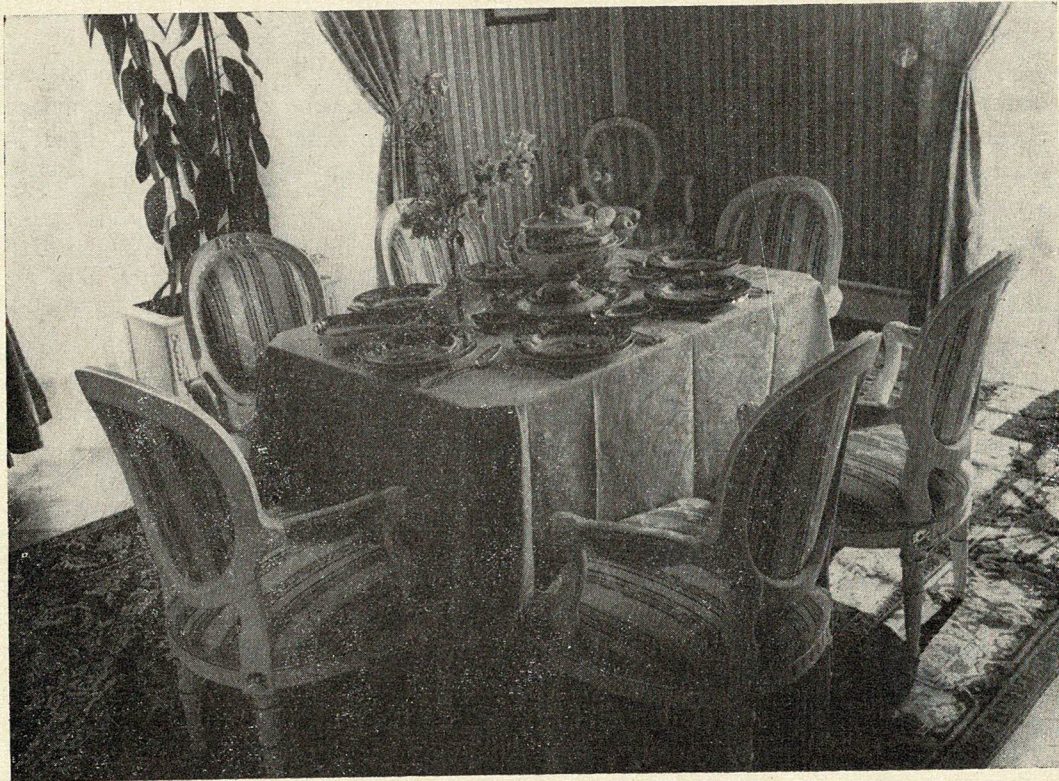
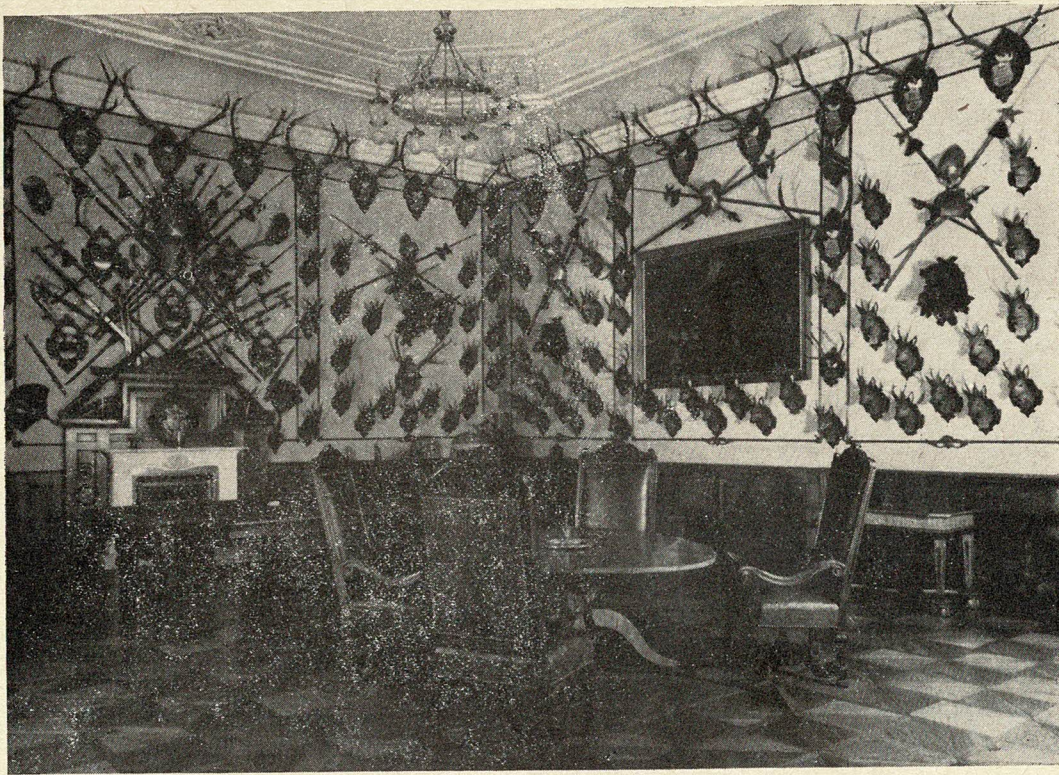
Státní zámek Vranov n. D., interiér. Foto KS SPPOP, Secký

i ty staré, historické, dokumentární a nejednou i galerijní hodnoty, to je třeba přičíst na vrub spěchu, ač někdy i nedostatku znalostí a pochopení. Ale nejdůležitější přece bylo, že se pohotovým zpřístupněním podařilo hned na počátku zastavit pobloudilou snahu zámky zcela vyklízet a postupně proměňovat v nejrůznější speciální muzea. Představa zámků-muzeí tu ovšem byla od počátku a jen nemožnost její rychlé realizace zabránila později už nenapravitelnému rozrušení celistvých zámeckých struktur. Zprvu byly tedy zámecké a hradní interiéry otevřeny, jak obstály v průběhu dob, a přece už svým základním vybavením, které bylo s objekty srostlé, svědčily zajímavě o obytných formách minulosti. Tak byly — vlastně z nezbytnosti a z dochované situace — položeny základy typu interiérové instalace, který se od té doby ukázal jako nejvhodnější a specifický, poněvadž přirozený.

Jaké jiné možnosti se tu vůbec naskytaly? Přehledně je v poslední době sestavila a definovala stať Josefa Beneše (v Památkách a přírodě 1978). Vedle interiérové instalace, či „památkové reprezentace“, jak ji Beneš méně výstižně nazývá názvem příliš širokým, je tu prezentace muzejní, kde se originálnímu exponátu má dostat dokonalého uplatnění v uměle vytvořeném neutrálním prostředí, které k větší názornosti a k pochopení všech souvislostí dovoluje doplnění různou dokumentací. Třetím typem, ale vlastně toliko variantou muzejní instalace, je „prezentace galerijní“, při níž v podobně upraveném prostoru a opět bez vztahu k prostředí hraje hlavní úlohu estetická kvalita děl uspořádaných podle druhů, škol, období vývoje apod.

Je-li však moderní muzeum, a podobně i galérie, vlastně jen schránou vystaveného předmětu, médiem, které exponát a soubory exponátů dokonale uchovává a ukazuje, pak hrady a zámky a vůbec historické stavby jsou také samy závažnými exponáty a vytvářejí prostředí, které nemá ustoupit a ani nemůže být potlačeno nebo neutralizováno beze škody pro objekt i exponáty. Přitom dispoziční nevhodnost hradních a zámeckých prostorů pro systematické tematické expozice je dostatečně známá. Interiérové instalační pojetí, interiérová prezentace vychází naproti tomu z objektu, připíná se k jeho architektuře a zdůrazňuje funkci jeho prostorů. Doplnuje, dokresluje jejich dobový a slohový výraz zařízením a předmětnými detaily, aniž by použila jakékoli praktiky a techniky moderního výstavnictví, ale na druhé straně aniž by také usilovala o naprostou slohovou přesnost a sounáležitost takzvaných slohových interiérů, které byly dříve sestavovány v muzeích, ale většinou zas opouštěny pro svou neživotnost. Vlastně by všude, alespoň teoreticky, mělo jít pouze o rehabilitaci či







rekonstrukci vnitřků, jak se dochovaly ve své výzdobě, obložení i v nábytkových souborech, ale i v systému obrazového zavěšení. Ostatně už samo to dochované historické vybavení vnitřků, vybavení malířské, štukové a truhlářské, pevné i mobilní, jaké vidíme v Losinách, v Telči, v Jaroměřicích, na Vranově, v Rájci nebo ve Veltrusích, ale také na Hluboké, v Lednici nebo v Hrádku u Nechanic, abychom připomněli jen některé zvláště charakteristické příklady, je už samo o sobě výmluvným argumentem proti každé jiné formě instalační, která by s těmito autentickými, na původním místě — „in situ“ — dochovanými výzdobami nepočítala, která by je chtěla jakkoli neutralizovat, která by je chtěla zastřít a znehodnotit vitrínami, panely, sokly, reflektory, nápisy. Není přece možné skrývat či likvidovat závažný dochovaný stav. Naopak, takové historicky a slohově nějak určené, alespoň zčásti autenticky vybavené prostory žádají rozvinutí, doplnění, naplnění dalším sourodým mobiliářem a samy se pak mohou stát vzorem pro další, méně vyslovené nebo v průběhu let změněné místnosti, vzorem, který na objektu možno parafrázovat a rozvádět podle známé či předpokládané původní funkce dalších místností. To všechno přirozeně podle možností a hodnoty mobiliáře, který je k dispozici.

Méně vyslovené či od počátku neutrální místnosti v sledu občůzky se taky přímo nabízejí k uplatnění sbírkových souborů, k naplnění kolekcemi fajánse, porcelánu, cínu, skla, ale především soubory obrazů, které v těch souvislostech nejsou pak cizími útvary, ale naopak velmi vítanými součástmi instalačního celku. Je ovšem třeba mít stále na mysli, že to nejsou soubory vzniklé systematickým muzejním sběrem, nýbrž z náhodné sběratelské záliby nebo z příležitostných nákupů, z dědictví apod. Mají proto už samy o sobě jistou hodnotu kulturního dokladu a výpovědi a měly by být uplatňovány tak, jak bývaly umísťovány — na zdech a ve sklenících, v etažérech. Pro obrazy je v zámeckých síních s postranním světlem jen málo ideálních míst, ale ocitají se tam přece na stěnách, pro jaké vznikaly, jsou zavěšeny ve volných symetrických vzorcích či v panelových seskupeních, v jakých bývaly zavěšovány, a mohou být obklopeny a zdůrazněny předměty, mezi jaké byly umísťovány původně. Při kvalitní různosti ve všech zámeckých souborech se ostatně těm nejvýznamnějším kusům přece jenom může dostat uplatnění na dominantních místech i dokonalého osvětlení a celku sbírky ke zdůraznění jeho charakteristické noty. Snaha o podtržení někdejších sběratelských záměrů může výjimečně vést i k doplnění sbírkových souborů dalším shodným materiálem, pokud se nabízí, ale doplňky by měly zůstat vskutku jen doplňky v celkovém účinu. Při tom



všem by měla být stále hlavním požadavkem kvalita uplatněných předmětů, nemluvě o jisté sourodosti všeho vybavení, poněvadž tu nejde a nesmí jít o pouhé interiérové aranžérství. Proto dosáhnout, aby takto obnovené interiéry vskutku působily jako organicky rostlé homogenní celky, a ne jako rekonstrukce mrtvá, dosáhnout, aby instalace ožila citlivým pochopením prostoru i mobilního materiálu, není zdaleka tak snadné, jak se může zdát povrchnímu kritikovi. Pokud však vskutku dojde k žádoucímu „srůstu“ veškerého vybavení s prostorem, pak dosáhne teprve interiérová instalace ve své kompaktní celistvosti a vazbě na architekturu v očích návštěvníka plného estetického účinku a v jeho vnímání také emocionálního zdůraznění hodnot, které tu vidí a poznává. Tak se interiérová instalace stává opravdu závažným pramenem poznání historického vývoje naší společnosti, jak to žádá i nový generální plán kulturně výchovného využití památkových objektů, sestavený r. 1977 Státním ústavem památkové péče.

Způsob interiérové prezentace vyhovující dokonale objektům a vyplývající z jejich dochované náplně by tedy měl být i nadále uchován, aplikován jako dominantní, propracovávaný i rozvíjen: především úsilím o stále větší věrojatnost. Měl by být připravován a upřesňován historickým průzkumem interiérové dispozice objektu podle starých plánů a inventáře, hledáním a studiem zobrazení dobových vnitřků, a na druhé straně stále zlepšován kvalitou exponátů, jejich pečlivým výběrem, aby v depozitářích nezahálely závažné kusy, zatímco by v instalaci — jak se dosud děje — zabíraly jejich místa kopie nebo nouzové doplňky, přizpůsobené jen levným nátěrem. Potřebná stupňovaná náročnost interiérové prezentace předpokládá ovšem také pečlivou přípravu místností a odstranění nevhodných rušivých prvků, zjištění a obnovu někdejší úpravy stěn, ale také citlivou opravu vybraného mobiliáře. Tyto náklady budou však jediným finančním zatížením expozic, které kromě své přirozenosti jsou také ekonomicky daleko nejvýhodnější, a ani to jistě nelze přehlédnout. Instalace z 50. a 60. let nestály vůbec nic, ty dnešní musí už přinést alespoň náklady za konzervaci prostorů a mobiliáře, ale tímto zjištěním je stát svým památkám povinován v každém případě.

Po všem, co bylo uvedeno, jsou však přece případy, kdy se hrady a zámky neobejdou ani bez expozic muzejního charakteru. To je tam, kde objektu chybí mobiliář a kde by se ani historická rekonstrukce neměla čeho zachytit nebo kde jsou jiné závažné důvody pro tematické expozice. Ty například správně rozhodly o umístění muzejních sbírek porcelánu



v Klášterci nad Ohří, ve středu západočeské oblasti porcelánové výroby, nebo v případě zámku v Chlumci nad Cidlinou, kde Národní galerie znamenitou Santiniho architekturu doplnila — při cestě do Prahy a z Prahy do východních Čech — expozicí „Barok v Čechách“. Jinak je tomu však s příliš speciální tematikou nebo s tématy, která by neměla opustit velká městská střediska. Má být zcela vyklizen jedinečný renesanční zámek v Litomyšli s malovanými klasicistními vnitřky, aby se stal neutrálním přístřeším velmi nákladné expozici muzea české hudby. Kromě toho, že v prostředí venkova nemohou speciální expozice najít všechno své publikum a dosáhnout tedy plného uplatnění, nelze tu také nejcennější materiál dostatečně zabezpečit. Na druhé straně ovšem by se zámky neměly stát ani odkladištěm méně přitažlivých fondů. Ale ať už je tomu jakkoliv s tematikou, veškerá nová napln by měla být vždycky ve vztahu k místu a architektuře, která ji hostí, a také její prezentace by měla být co nejpřiléhavější. I ona by měla usilovat o specifické odlišení od běžných forem muzejních a zvláště výstavních. Měla by se přimknout k prostředí, pokud arci nebyla architektura už předem zbavena své charakterističnosti. Ani pak není srůst bez problémů. Ředitel Louvru pan Quoniam přirovnal nedávno výstižně spojení historické architektury s moderní expozicí k manželství z rozumu, které vždycky nedopadá dobře.

Někdy — a ani ty případy nejsou ojedinělé — jsou tematické muzejní či galerijní expozice toliko doplňkem instalace interiérové. I tady by mělo jít o expozice dobře uvážené, připomínající události, osobnosti, charakteristickou uměleckou výrobu nebo jiné specifické jevy vázané k místu. Tu je pak tím obtížnější úkol, aby expozice vsunutá do obchůzky nepůsobila v zámeckém prostředí cize a tvrdě. Platí zde s určitostí jen to, že by přitom věcný materiál měl vystupovat co nejvíc a jeho podání co nejméně, mělo by být zcela nenápadné. Na originalitu architektonických řešení není v zámeckých interiérech místa.

Konečně je zde ještě jedna součást, anebo spíš nepochybná náležitost hradních a zámeckých expozic: historické vstupní síně, s nimiž se počítá od chvíle, kdy byly hrady a zámky zpřístupněny, ale pro které jsou teprve dnes intenzivněji hledány vhodné formy. Ivan Muchka a už předtím Jaroslav Petřů shrnuli dnešní pohledy na věc. Muchka uvádí lepší i horší řešení vstupních síní z nedávné doby, vypočítává hlavní kulturně politické momenty z historie objektu a okolí, které má vstupní expozice připomenout, zabývá se jejich žádoucím umístěním na počátku nebo před obchůzkou, a pokud jde o její formální podobu, dospívá zase k závěru, že jde především o to, aby zapadla v celek a respektovala prostředí. Zásadně



je i tu třeba odmítnout všechny nápadné výstavnícké praktiky s jejich zběžným provedením a příliš důrazným účinkem a naopak doporučit už v použitých materiálech přizpůsobení vstupní síně vysoké úrovni a kvalitě většiny zámeckého mobiliáře. Žádoucí střízlivá věcnost úvodního výkladu může pak zapůsobit tím přesvědčivěji.

Jde tedy vlastně všude a stále o to, aby všechny expoziční části — hlavní, doplňkové, vstupní — zapadaly do rámce celkové charakteristiky, aby hovořily jedinou řečí, aby spolu vytvářely organický celek, aby se staly skutečnou součástí svého objektu. Jen tak asi se plně uplatní vysoká kulturně historická naučnost hradů a zámků, jen tak vynikne také v náležitě míře specifická jejich kategorie v struktuře naší památkové péče.


#### Literatura

- A. Charvátová: Správa a využití státního kulturního majetku, Zprávy památkové péče XIII — 1953, s. 40 n.
- O. J. Blažiček: Obrazárny státních zámků, Praha 1957 (2. vyd.), s. 18.
- O. J. Blažiček: K památkové náplni našich zámků, Zprávy památkové péče XIX — 1959, s. 2 n.
- V. Novotný: Kulturní využití státních hradů a zámků, Umění VIII — 1960, s. 278 n.
- J. Hobzek—O. J. Blažiček—J. Hilmera: Státní hrady a zámky v úkolech památkové péče, Zprávy památkové péče XX — 1960, s. 67 n.
- O. J. Blažiček: K problematice instalací a expozic na státních hradech a zámcích, Muzeologické sešity III, Brno 1971, s. 45 n.
- J. Petruš: Vstupní síně na památkových objektech, Památky a příroda 1976, č. 10, s. 605 n.
- I. Muchka: Vstupní historické a specializované expozice na hradech a zámcích v ČSR, Památky a příroda 1978, č. 5, s. 257 n.
- J. Beneš: Podíl kulturního dědictví na utváření profilu socialistického člověka, Památky a příroda 1978, č. 5, s. 267 n.
- J. Beneš: Podíl památkového prostředí na úspěchu výstavy na Pražském hradě, Památky a příroda 1978, č. 10, s. 585 n.



Památková péče a ochrana přírody  
v Jihomoravském kraji

30 let Krajského střediska  
státní památkové péče a ochrany přírody v Brně

Vydala Muzejní a vlastivědná společnost v Brně  
ve spolupráci s KS SPPOP v Brně  
jako 61. svazek edice Vlastivědná knihovna moravská v roce 1989  
Odpovědný redaktor publikace **PhDr. Jan Janák, CSc.**  
Návrh přebalu a vazby, grafická úprava  
a technická redakce **Oldřich Bárta** 

Vytiskl Tisk, knižní výroba, n. p., Brno, provoz 54, Brno  
písmem plantin

Náklad 2000 výtisků

AA 26,76 textu, 6,73 ilustrací, VA 34,73

Povoleno ministerstvem kultury ČSR

čj. 5898/88-III/1 ze dne 22. dubna 1988

Tematická skupina 02/61

Vydání první

Cena váz. Kčs 44,—

59-168-88