

CIZINCE NEVNÍMÁME JAKO JEDINCE, ALE JAKO PŘÍSLUŠNÍKY URČITÉHO TYPU

GEORG SIMMEL (1858–1918)

Průmyslovou revoluci v Evropě a USA od 19. století doprovázela urbanizace. Mnoho lidí tím získalo větší svobodu, neboť prožívali osvobození od nátlaku tradičních sociálních struktur. Avšak souběžně s tímto vývojem se objevily vzrůstající požadavky kapitalistických zaměstnavatelů na funkční pracovní specializaci lidí. Výsledkem byla nová omezení a osekání osobní svobody.

Německý sociolog Georg Simmel chtěl pochopit, jaké úsilí musí vyvinout obyvatele města ve snaze uchovat si autonomii a individualitu tvář tvář těmto drtivým sociálním silám. Ochalil, že nárůst mezilidských interakcí, k nimž vedl život a práce v městském prostředí, měl zásadní vliv na vztahy mezi lidmi. Svá zjištění formuloval v knize *Die Großstädte und das Geistesleben* (Velkoměsta

Urbanizace změnila formu **sociální interakce**, která existovala ve venkovské společnosti.

Lidé nebyli dostatečně připraveni na jednání s **cizinci**, s **nimž se setkávali** v metropoli.

Cizince nevnímáme jako jedince, ale jako příslušníky určitého typu.

Tito cizinci **měli řadu podob** – od „obchodníků“ po „chudáky“ – a všechny **vymezovaly jejich sociální vztahy s ostatními**

a duchovní život). Zatímco v předmoderní společnosti se lidé důvěrně znali s ostatními ve svém okolí, v moderním městském prostředí jsou jedinci těm, kteří je obklopují, prakticky neznámí. Simmel byl přesvědčen, že nárůst sociální aktivity a anonymity přispívá ke změně vědomí.

Tempo života ve městě bylo tak rychlé, že lidé potřebovali „ochranný orgán“, který by je izoloval od vnějších a vnitřních podnětů. Člověk žijící v metropoli podle

Simmela „reaguje spíše hlavou než srdcem“; staví racionální bariéru kultivované netečnosti – „blazeo- vaný postoj“.

Změna vědomí vede také k tomu, že se lidé stávají zdrženlivými a odměřenými. Toto odcizení tradičním a uznávaným normám chování ve městech dále zesiluje kultura peněz, která veškeré dění v metropoli redukuje na finanční výměnu. Simmel říká, že postoj obyvatele metropole lze chápat jako metodu k přežití v sociálním prostředí. Jedná se o snahu vypořádat se s rušivými

sociální typ „cizince“, který vyořil v knize *Sociologie*. V minulosti, píše, se lidé s neznámými lidmi setkávali vzácně a krátce; avšak ve městě neznámí lidé nejsou nutně darmošlapové – jsou to „potenciální poutníci“. Simmel říká, že cizí lidé (jako jsou podomní obchodníci) nebo skupina cizinců (jako příklad uvádí „evropské Židy“) jsou v kontaktu se společností prostorově ale nikoli sociálně; typická je pro ně „blížkost i vzdálenost“ – ve společnosti žijí, ale nejsou s ní spojeni.

Cizinec byl jedním z mnoha sociálních typů, které Simmel popsal. Každý z nich se stal tím, kým je, prostřednictvím vztahů s ostatními; tato myšlenka ovlivnila mnoho sociologů včetně Zygmunta Baumana. Inspirací konceptu „občanské netečnosti“ Ervinga Goffmana, kdy lidé omezuji sociální interakce na veřejnosti například tím, že se vyhýbají očnímu kontaktu, se stal rovněž jeden ze Simmelových vhlédů: pojem „blazeo- vaného postoje“.

Urbanizace změnila formu **sociální interakce**, která existovala ve venkovské společnosti.

Lidé nebyli dostatečně připraveni na jednání s **cizinci**, s **nimž se setkávali** v metropoli.

Cizince nevnímáme jako jedince, ale jako příslušníky určitého typu.

Tito cizinci **měli řadu podob** – od „obchodníků“ po „chudáky“ – a všechny **vymezovaly jejich sociální vztahy s ostatními**



Prostřednictvím této anonymity... si každá strana osvvoji nelístopnou objektivitu.

Georg Simmel



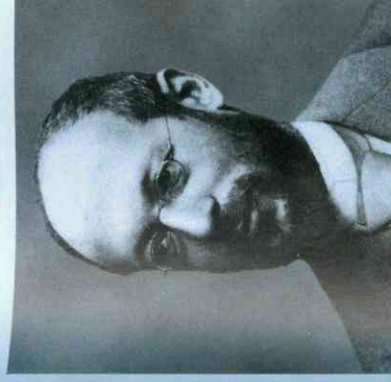
duševními podněty vznikajícími při životě ve městě. Tento přístup lidem umožňuje zaměřit svou energii na ty osoby, na kterých jim záleží. Výsledkem je i to, že jsou kultivovanější a tolerantnější k rozdílnostem.

Prostor v metropoli

Stupně přiblížení a oddálení mezi jedinci a skupinami byly ústředním tématem Simmelova chápání života v metropoli a představují sociálního prostoru ovlivnily jeden z jeho nejznámějších konceptů:

Georg Simmel se narodil v roce 1858 v Berlíně do prosperující židovské rodiny. Je jedním z méně známých zakladatelů sociologie. Na berlínské univerzitě studoval filozofii a historii a v roce 1881 obdržel doktorát. I přes oblibu jeho děl u německé intelektuální elity, zejména u Ferdinanda Tönniese a Maxe Webera, zůstal na okraji a profesorem byl jmenován ve Štrasburku teprve v roce 1914. Rozvíjel tzv. formální sociologii vvházejíci z pře-

Georg Simmel



Hlavní díla

1900 *Filozofie peněz*
1903 *Velkoměsta a duchovní život*

ního člověka můžeme pochopit tím, že se soustředíme nikoli na obsah vztahů, ale na jejich formy, které jsou jejich základem. Jeho nejvlivnějším dílem však zůstává studium života v metropoli, na které ve 20. letech 20. století navázala tzv. chicagská škola.