

sterbergu často navštěvují řádové domy ve Slezsku s příliš velkým doprovodem. Muselo tak být ubytováno a zaopatřeno 1500–3000 mužů a jejich koní, přičemž byly vymáhány ještě další částky peněz. Jeden slezský vévoda se objevil téměř každý měsíc, aby se na několik dnů ubytoval v nějaké komendě.

Ve španělském království se ubytovací povinnost jako právo krále na hoštění vyžadovala téměř jako daně. Některé komendy byly povinny starat se o krále a jeho doprovod jen během jeho přítomnosti. Většina španělských komend však musela platit částku zvanou „cena“ (pohoštění) jako dávkou i *in absentia* (v nepřítomnosti), tzn. král ji vybíral i tehdy, pokud dům osobně nenavštívil. Tato dávka obvykle činila 300–400 solidů pro krále a 100–133 solidů pro jeho místodržitele, mohla však být i vyšší. Stará johanitská komenda v Zaragoze musela platit 1000 solidů, zatímco tamní bývalá templářská komenda byla zatížena jen 300 solidy. Anguaviva platila 700 solidů, Monzón rovněž 1000 solidů. Odmítnout tuto dávku s odkazem na privilegium daňového osvobození nebylo možné. Komtur z Novillas se o to jednou pokusil a byl postižen rekvizicí.

Jednotlivé domy však začaly brzy být silně finančně zatěžovány i méně zámožnými hosty a ve všech zprávách z inspekci se poukazuje na náklady vyvolávané ubytovací povinností. V Čechách šlo především o komendu Pičín (1373), v Německu v roce 1495 o komendu Kolín nad Rýnem. Ve skutečnosti se mezi návštěvníky často nacházely nekalé elementy. Byly to nejen světské, ale i duchovní osoby, studenti a mniši, pocestní všeho druhu, nezaměstnaní žoldnéři a podomní obchodníci.

Přes veškeré zneužívání a stížnosti měla tato instituce nemalý sociální význam a udržovala se po celý středověk. Tuto skutečnost potvrzují bez ohledu na opětovné stížnosti na finanční zatížení dochované inventáře domů. Vizitační zpráva z Německa z roku 1495 tak ukazuje značný přebytek lůžek, ložního prádla a jídelního nádobí skoro ve všech komendách, což nelze vysvětlit pouze úbytkem konventuálů. Nadbytečný inventář zřejmě sloužil v první řadě hostům, neboť počet konventuálů byl z finančních důvodů vědomě stále více omezován.

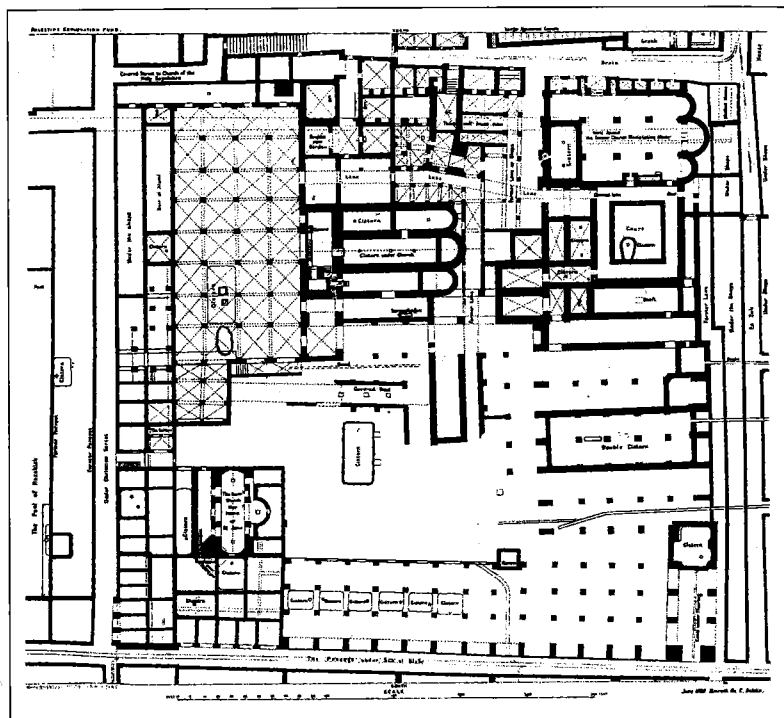
#### PÉČE O NEMOCNÉ V ŘÁDOVÉM ÚSTŘEDÍ

Z ubytovací povinnosti a ochrany poutníků se logicky vyvinula špitální péče, neboť ji vyžadovali poutníci, kteří cestou onemocněli nebo byli vyčerpáni jejími útrapami. Pojmem *hospitalitas* se sice ve středověku

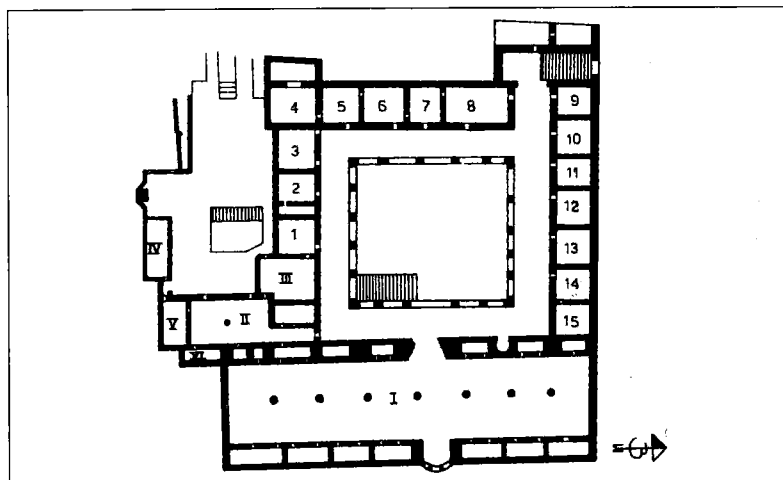
myslelo jak přijetí hostí a péče o ně, jakož i péče o nemocné, řád se však právě této činnosti záhy věnoval v nejužším slova smyslu.

V Jeruzalémě byla pravá činnost v péči o nemocné zřejmě vykonávána již za dob blahoslaveného Gerharda a v řeholi, již vydal Raimund de Puy, byla označena za jeden z nejdůležitějších úkolů mladého společenství, za rytířskou službu nemocným. Právě se zde: „Nemocnému byste však měli sloužit stejně jako služebník svému pánu.“ Při přijímání musel mladý člen řádu přísahat, že bude „sluhou a otrokem našeho Pána nemocného“. Tato služba byla založena na vazalské povinnosti Kristu, jenž řekl: „Co jste učinili nejmenšímu mezi mými bratry, učinili jste mně.“ „Nejmenšími“ byli nemocní a slabí, kteří se nemohli sami bránit a kteří byli bez pomoci vydáni na pospas okolí. Právě oni byli zvláště blízcí Kristu, byli podle středověkého názoru jeho „přáteli“. Sloužit jim bylo pro každého rytíře nejen povinností, ale také ctí. Nemocní jako osoby nejbližší svému lennímu pánu museli mít v řádu přednostní postavení. Tvořili bratrstvo, a tím i část řádu samého. Proto museli být ubytováni v bezprostřední blízkosti konventu a řádového kostela, aby se mohli účastnit života konventu alespoň v náboženské oblasti. Řád johanitů se tím podstatně odlišoval od starších řádů, které se sice rovněž věnovaly péči o nemocné, avšak chybělo u nich zapojení pacientů do řádového života.

Malý špitál, který v Jeruzalémě založilo bratrstvo z Amalfi, se nacházel jižně od chrámu Božího hrobu. Ležel v křesťanské neboli patriarchově čtvrti, kterou vymezovala bývalá Štěpánská ulice, vedoucí od brány sv. Štěpána na jih, a Davidova ulice, vedoucí od západu na východ. Fátimovci zde v 10. a v 11. století usídlili křesťany. Během křížáckého období tento obvod podléhal patriarchovi, jehož jurisdikce byla exemptní a který byl bezprostředně podřízen Svatému stolci. Zde se nacházel v letech 1042–1048 znovuvystavěný chrám Božího hrobu a po roce 1054 taktéž znovuvybudovaný klášter Maria Latina, jehož kostel byl později označován jako *minor*, tedy „menší“, a stál na místě, kde byl v 19. století vystavěn evangelický kostel Vykoupení. Refektář kláštera se nalézal v místě dnešního proboštství. Na jihozápadě s kostelem sousedil kostel Maria Latina maior („větší“), který patřil ženskému klášteru a původně nesl jméno Maří Magdalény. Přejdeme-li náměstí dále na jihozápad, dostáváme se ke kostelu sv. Jana, který dnes patří řeckému klášteru. V 11. století však byl majetkem bratrstva z Amalfi a byl k němu přistavěn malý hospic. Zbývající část náměstí zřejmě sloužila jako trh, nacházely se na něm obchody, snad i jiné budovy a otevřené



Špitál v Jeruzalémě



Špitál ve městě Rhodos

cisterny. Malý hospic Amalfjců se brzy ukázal jako nedostatečný a johanité tak ve dvacátých letech 12. století začali budovat svůj konvent a špitál velkoryseji. V severním a ve východním směru byly postaveny velké budovy, takže spolu s oběma klášterními kostely vznikl areál o rozměrech asi 150 × 150 metrů. Byly vyrovnány původní nerovnosti staveniště a staré budovy byly přeměněny v nádrže spojené vodními kanály. Tento okrsek se dodnes nazývá Muristan, což je odvozenina od perského slova *bimeristan*, jež znamená nemocnici.

Kolem roku 1900 byl na sever od kostela sv. Jana odhalen čtyřlodní sál. Je dlouhý 80 a široký 40 metrů a tři řady jeho sloupů ještě zčásti stojí. Z převráceného, avšak zcela zachovaného pilíře se usoudilo, že sál byl vysoký asi 6 metrů. Na východní straně bezprostředně sousedí se ženským klášterem, na západě se nachází několik oddělených místností s nádrží a na jihu je přistavěn dvoulodní prostor o délce 20 a šířce asi 18 metrů. Východně od kostela sv. Jana byl též odhalen ještě větší sál z křížáckého období, jehož jižní zeď hraničí s Davidovou ulicí. Severně je sál přistavěn ke klášternímu kostelu Maria Latina maior i k refektáři kláštera Maria Latina minor. Tento prostor je asi 140 metrů dlouhý a 120 metrů široký, sestává z deseti lodí a malých vedlejších místností na jižní straně, které zřejmě mohly být odděleny závěsy. Jsou zde tři velké a sedm malých cisteren, z nichž šest stojí vedle sebe v jedné lodi. Čerstvá voda byla přiváděna četnými podzemními kanály, kudy byl veden patrně i odtok. Který z těchto obou sálů byl vlastním sálem pro nemocné?

Konrád Schick, jenž tyto prostory na přelomu 19. a 20. století objevil, se domníval, že to byl sál situovaný na sever od kostela sv. Jana. Vychází však z předpokladu, že domov poutníků byl od nemocnice oddělen. Jan z Würzburgu, jenž navštívil Jeruzalém v roce 1165, však uvádí, že do špitálu johanitů byly přijímáno až dva tisíce nemocných, kteří byli umístěni ve větším počtu místností. Tento počet potvrzuje dopis velmistra z roku 1177, v němž informuje o 750 raněných v bitvě u Ramlé, kteří byli přijati do špitálu, kde se již nacházelo 900 nemocných, kteří se modlili za vítězství křesťanů. Jiný poutník do Jeruzaléma, Theodericus, který navštívil špitál kolem roku 1172, napočítal tisíc postelí. V mírových dobách tak mohlo být do špitálu skutečně přijato až tisíc pacientů.

Budova měla stejnou kapacitu ještě počátkem 14. století, kdy již sloužila jen jako ubytovna poutníků. Informuje o tom Ludolf ze Sudheimu, jenž navštívil Jeruzalém v letech 1336–1341. Nicholas de Mar-

toni v roce 1394 popisuje tento prostor jako velký a široce klenutý sál, který byl v polovině rozdělen sloupy a na jeho jedné straně byly menší pokoje. Pokud lze věřit ne zcela věrohodnému Johnovi de Mandeville, který napsal svoji cestovní zprávu počátkem 14. století, potom prostor špitálu dělilo do dvou lodí 124 sloupů. Rovněž františkán Paulus Walter v roce 1482 popisuje sál jako velký a široký, v jeho době však byl již zputlý. Sloužil stále jako ubytovna pro velké skupiny poutníků. Menší, čítající deset až patnáct osob, byly ubytovány v soukromých domech. Dominikán Felix Faber, jenž přibyl do Jeruzaléma rok poté, míní, že přes špatný stav stavby v ní mohlo nalézt útočiště stále ještě tisíc poutníků. Mnoho písemných pramenů se o tomto klenutém sále zmiňovalo ještě v 15. století.

Sál ležící na východ měl podle Martoniho na jižní straně malé místnosti. Konrád Schick napočítal ještě 116 sloupů, což odpovídalo počtu uvedeného Mandevillem. Špatný stav stavby byl zřejmě způsoben tím, že v roce 1187 sál nebyl ještě dokončen, jak se domníval Schick. K těmto víceméně známým zprávám současníků však přistupuje ještě jedna dosud neznámá zpráva o ošetrovatelské činnosti ve špitálu samém, o které bude podrobněji pojednáno níže. Neznámý německý mnich, který je snad identický s Janem z Würzburku či s Theoderikem, hovoří o rozdělení špitálu na jedenáct stanic, z nichž každá podléhala speciální skupině ošetrovatelů. Jestliže se jednotlivé lodi jižního sálu včetně komor přirovnají ke stanicím, vychází rovněž počet jedenácti. Četné cisterny právě v této části budovy dávají rovněž tušit blízkost sálu pro nemocné, neboť právě pro pacienty bývá zapotřebí mnoho vody. Konečně je rovněž nutné uvést, že komory na jižní straně špitálu existovaly i ve rhodské nemocnici a později na Maltě. Vzhledem k jejich malým rozměrům spíše svědčily o tom, že byly místem pobytu ošetrovatelů. Zvláštní prostory pro nemocné, o něž zde též pravděpodobně šlo, existují ve všech pozdějších stavbách.

Uvedená ošetrovatelská zpráva též hovoří o stanici pro ženy, která se nacházela v oddělené budově. Sál pro ženské pacientky, který sloužil v první řadě jako porodnice, se nacházel pravděpodobně v západním traktu, jenž bezprostředně přiléhá k ženskému klášteru Maria Latina maior. Lze se domnívat, že ošetrovatelky šestinedělek a dětí původně pocházely z kláštera sv. Maří Magdaleny a že se staly johanitkami až později po změně jména na Maria Latina a po začlenění jejího kostela.

Nyní vyvstává otázka, kde johanitští bratři žili, kde byli umístěni jejich koně a tažná zvířata, jichž muselo být velmi mnoho. Vzhledem k tomu,

že se na základě vykopávek zjistilo, že budova (zejména její jižní trakt) musela být víceposchodová a že si současník Vilém z Tyru stěžoval, že budova johanitů téměř zakrývá kostel Božího hrobu, lze předpokládat, že v přízemí byly pouze stáje a skladiště a lidé, jak bylo v Orientu zvykem, žili v prvním poschodí. Dnes již nelze zjistit, zda bylo první patro nemocnicí a druhé konventem, či zda tomu bylo naopak. Na Rhodu byli v každém případě rytíři i nemocní ubytováni v horním poschodí, zatímco v přízemí byly vždy sklady a stáje. Ve špitálních kostelech v Evropě byli nemocní rovněž ubytováni v horním poschodí. Je tudíž značně nepravděpodobné, že by tomu v Jeruzalémě bylo jinak. Ložnice a obytné prostory řádových bratří nebyly o mnoho menší než sály pro pacienty. V ošetrovatelské zprávě neznámého německého mnicha se totiž uvádí, že počet nemocných mohl být snadno zdvojnásoben, neboť jim řádoví bratři mohli v případě nutnosti dát k dispozici vlastní lůžka a sami spát na podlaze. K takovéto eventualitě mohlo dojít po bitvě u Ramlé, kdy bylo do špitálu dopraveno 750 raněných navíc.

Počet řádových členů v Jeruzalémě nicméně nebyl malý. Podle ošetrovatelské zprávy ve špitálu včetně noční služby, avšak bez kněží, pracovalo denně 168 ošetrovatelů. Když se počet pacientů zdvojnásobil, činil počet ošetrovatelů 336. Potvrzuje to rabín Benjamin da Tudela, jenž v roce 1163 udává, že ve špitálu pracovalo 400 řádových bratří. Malý kostel sv. Jana však stěží postačoval velkému počtu řádových bratří a nemocných. Přes zesílení základů a rozšíření o horní patro a ústřední kupoli byl co do prostoru velmi malý. Horní kostel nebyl přímo spojen s dolním kostelem a byl zřejmě otevřen do západního a jižního sálu. Vchod vedl předsálím na západě. Toto prodloužení umožňovalo řádovým bratřím i nemocným účast na bohoslužbách. Zmíněná forma byla používána i v pozdějších špitálních kostelech, byť v menším měřítku. Otvory byly později, když kostel v roce 1187 opět převzali řečtí mniši, zazděny. Tato hypotéza by každopádně objasnila, jak se mohli johanitě účastnit činnosti v kostele.

Šťastnou náhodou jsme dobře informováni o činnosti ošetrovatelů ve špitále. Jde přitom o již zmíněnou ošetrovatelskou zprávu německého mnicha, jenž se před pádem Jeruzaléma zdržoval ve městě a, jak sám udává, byl na několik dnů přijat do špitálu johanitů. Láskyplnou péči, která mu tam byla věnována, postavil do protikladu ke zesvětštelému životu v městě samém. Rozhodl se proto sepsat traktát o *caritas*, v němž podrobně pojednává o ošetrovatelské činnosti johanitů. Aby nevyvolal pozornost, vyhnul se dotazování lékařů a ošetrovatelů,

líčí však to, co pozoroval. Jeho spis tím jen nabývá na hodnotě. Zpravodaj však není schopen rozlišovat mezi rytíři a služebními bratry a uvádí nesprávné tituly. Neznal zřejmě ani statuta, byť se jím líčená ošetrovatelská činnost s nimi shoduje. Následující popis čerpá především z této zprávy, přičemž řádové předpisy a jiné prameny jsou uváděny pouze pro doplnění.

Podle autora mohli být do špitálu přijímáni nemocní všech národností a všech stavů, muži stejně jako ženy, křesťané, ale i jinověrci. Špitál je označován jako „palác nemocných“, proto jim také patří. Čím větší je počet nemocných, kteří v něm jsou soustředěni, tím se zvyšuje vážnost Boží. Možnosti být přijati do nemocnice skutečně využívali i židé, muslimové však ne. Tato velkorysá tolerantnost uprostřed křižácké éry může překvapovat, odpovídá však základní tendenci johanitů, neboť každý nemocný, muž či žena, křesťan, žid i muslim, byl bližním Krista, takže musel být přijat a muselo se o něj pečovat. Tato hlavní zásada byla později praktikována i na Rhodu, a dokonce ještě i na Maltě. Pro nemocné nebylo nic dost dobré, proto byli zřejmě ve špitálu zaměstnáni i orientální lékaři, a nechali se tam tudíž ošetřovat i místní obyvatelé. Většina žen, které rodily v nemocnici johanitů, byly určitě Orientálky: křesťanky všech vyznání a židovky. Nebyly činné rozdíly ani mezi nemocemi s výjimkou malomocných. Věřilo se, že svým „zavrženíhodným dechem“ mohou nakazit jiné lidi, a že proto musejí být umístěni odděleně. Malomocní měli v Jeruzalémě vlastní nemocnici, v níž se nemocní původně o sebe starali sami. Z tohoto společenství se později vyvinul řád sv. Lazara.

Když se pacient nemohl do špitálu dostat vlastními silami, vyhledali ho „služebníci špitálu“, nejspíše služební bratři, v jeho domě a opatrně ho převezli do špitálu. Existoval zřejmě jistý druh záchranné služby, která doprovázela táhnoucí válečné houfy. Patřili k ní i pevně placení chirurgové, kteří na bitevním poli stavěli stany nebo velké baldachýny, kam byli dopravováni zranění i jejich jízdní zvířata. Velbloudi, koně, muly a osli byly rovněž ponechány na místě a poté, co chirurgové zraněné ošetřili, sloužili k jejich převozu do nemocnice. Pokud jich nebyl dostatek, opatřili zdravotníci jiná zvířata, a když nestačila ani ta, dali johanité k dispozici svá a vrátili se do města pěšky. Tímto způsobem se podle německého mnicha mělo dokumentovat, že johanité nemají majetek a že si i svá jízdní zvířata od nemocných pouze vypůjčili. Zmíněný překvapivý postup, který ukazuje, jak vážně johanité ve 12. století brali své úkoly, musel německý mnich zažít na vlastní kůži.

Pro rytíře v plné zbroji nebylo v žádném případě jednoduché dojít zpět do Jeruzaléma pěšky písčitou krajinou a v sálajícím vedru. Zde si náš zpravodaj všimá ještě jedné zvláštnosti, kvůli níž zřejmě johanité měli velmi brzy mnoho nepřátel, dává však nicméně najevo, jak důsledně dodržovali svá pravidla.

Bylo podle něj zřejmě obvyklé, že rytíři, kteří táhli do Orientu, se svými zbrojnoši uzavírali smlouvu, podle níž za úhradu dvou denárů měli sehnat lékaře, neboť „pánové se mohou denně srazit s lupiči, mohou je schvátit různé nemoci a jsou vystaveni vytrvalým útokům muslimů“. Tato smlouva byla zbytečná, protože řádoví chirurgové léčili bezplatně „léčivými kameny a účinnými bylinami“ a všechny ostatní léky poskytovala pokladna johanitů též zdarma.

Při příchodu do špitálu zraněné a nemocné přijal u brány službu konající bratr, jenž s nimi měl nakládat jako s pány. Nejprve byli dovedeni ke knězi, jemuž se mohli vyzpovídat a jenž jim podal jako první pokrm „léčivý prostředek nebeské medicíny“ – sv. přijímání. Také tento předpis byl obsažen již v řádové řeholi a johanité jej převzali z lékařské školy v Salernu. Poté byli nemocní uvedeni do nemocničního sálu.

Jak již bylo uvedeno, špitál byl rozdělen na jedenáct stanic, které zahrnovaly vždy jednu loď jižního sálu. V každé stanici bylo dvanáct ošetrovatelů, kteří podléhali mistrovi. Při obsazení tisícem pacientů se starali asi o devadesát lůžek. Pacienty přijímal staniční mistr, který byl také oprávněn rozdělovat skupiny a jiné zase tvořit. Nemocní byli podle všeho rozdělováni podle druhu nemocí nebo zranění. Byli ukládáni na velká lůžka s lněnými prostěradly, která byla překryta plátnem a pěřovými polštáři, aby „nemuseli strádat hrubostí štípacích pokrývek ani tvrdostí lůžek“. Podle toho, co se uvádí o onemocnělých členech řádu ve statutech z let 1204–1206, museli odkládat svůj oděv, který byl uložen v zapečetěných pytlích. Místo něj jim byly poskytnuty pláště a kožichy, jakož i boty, aby netrpěli chladem mramorové podlahy a nezašpinili se. O vybavení náhradou za vlastní oděv se zmiňují statuta z roku 1182 a bylo obvyklé i v byzantských špitálech.

Úkolem ošetrovatelů bylo stlát lůžka, urovnávat přikrývky a natřásat polštáře. Museli být pacientům nápomocni ve všech ohledech, museli je přikrývat, upravovat a pomáhat jim v chůzi. Myli jim velmi často ruce a osušovali je ručníky. Před jídlem dostávali ubrus, který byl přehozen přes lůžko. Chléb byl rozdělován ze zvláštních košů. Každý pacient dostal vlastní bochník, aby se zamezilo rozdělování různě velkých porcí. Pro zlepšení chuti k jídlu byl často obměňován druh chleba, aby

se jim nepřejel. Pravděpodobně bylo k dispozici více pekařů. Změna pořadí jídel jako vyvolávání chuti k jídlu byla zřejmě jednou z nejdůležitějších léčebných metod tehdejších lékařů. Obvykle se totiž pacienti stravovali z konventní kuchyně, kde se každé úterý a ve čtvrtek vařilo hovězí nebo skopové. V pondělí, ve středu, v pátek a v sobotu byla vydávána moučná jídla. Shodovalo se to se stravováním členů řádu, kteří dostávali podle statut v bezmasé dny vejce a sýr, v neděli však dvojitý příděl masa. Německý mnich se nezmiňuje o neděli, v souladu se statuty však informuje, že pokrmy rytířů, služebných bratří a sester byly podávány i nemocným.

Statuta z roku 1182 předpisují, že nemocným, kteří nesnesou skopové, má být podávána drůbež; toto ustanovení se zřejmě vykládalo velmi velkoryse. Náš zpravodaj informuje, že ošetřovatelé měli dbát na to, zda byla jídla dobře uvařena a dobré kvality. Měli si též všimnout, zda nemocní jedí s velkou, menší či vůbec žádnou chutí, či zda nechávají pokrmy bez povšimnutí. Jestliže byla kvalita jídel špatná nebo pokud měli pacienti malou chuť k jídlu, měli si to ošetřovatelé ihned poznamenat a opatřit náhradní pokrmy. Jako takové se uvádějí slepice nebo kuřata, holubi, holoubata, kozy a kozli, občas i vejce či ryby. Ošetřovatelé mimoto pravidelně kupovali ovoce jako granátová jablka, hrušky, švestky, kaštiny, mandle, hrozny, sušené fíky, ze zeleniny hlávkový salát, čekanku, ředkev, petržel, celer, okurky, dýně, sladké melouny a řadu dalších druhů. Na nákup náhradních jídel a příloh měly jednotlivé stanice týdně k dispozici podle počtu pacientů obnosy 20–30 solidů, které dostávaly z pokladny řádu.

Pokrmy byly zřejmě nakupovány na trhu, který se nacházel poblíž konventní budovy. Rozkládal se podél Davidovy ulice a ulice Siónské hory, která na severu ústila do Štěpánské a uzavírala konventní budovu na východě. Prodávala se tam zelenina a ovoce, maso a ryby, vejce a sýr, drůbež a ptactvo. Ošetřovatelé pravděpodobně nakupovali přímo u stánků na trhu. Zřejmě zde byly i kuchyně se vším, co potřebovali. Špitální lékaři určovali, pro které pacienty je třeba opatřit dietní pokrmy. Náš informátor totiž referuje o všeobecném zákazu následujících pokrmů, jež pacientům nesměly být podávány: fazole, hrách, mořská cibule, murény, maso sviní, jakýkoli druh uzeného, tvrdé nebo tučné maso či vnitřnosti.

Dva řádoví bratři měli zvláštní úkol – ve statutech z roku 1182 se označují jako služební bratři a jejich počet je určen dokonce na pět – totiž denně všem pacientům mýt vlasy a přistříhovat jejich vous. Každé

pondělí a čtvrtek si všichni pacienti museli mýt nohy a čistit si chodidla pemzou. Při výdeji pokrmů měli procházet stanicemi, všechny kropit vodou a vykuřovat vonným dýmem získávaným spalováním santalového dřeva, v Orientu nazývaného stromem života. Dosahovalo se tím určité dezinfekce. Tento zvyk je v Orientu obvyklý, neboť přinejmenším zahání hmyz.

Statuta z roku 1182 hovoří o tom, že ve špitálu působili čtyři studovaní lékaři, kteří plnili své úkoly za pevně stanovený plat. Museli diagnostikovat nemoc podle moči. Náš informátor hovoří rovněž o čtyřech lékařích a odůvodňuje jejich přítomnost následovně: „Protože se lékaři mnohemu naučili a mnohé vyzkoušeli, svěřuje konvent praktickou léčbu zkušenostem vědy, aby se nemocným neupíralo to, co je v lidských možnostech.“ Opět se zde výrazně vyjadřuje celkový postoj řádu. „Sloužit pánům nemocným“ znamenalo vynakládat všechny lidské schopnosti a možnosti. Vzhledem k tomu, že počet studovaných evropských lékařů nebyl vysoký a že jejich znalosti nebyly nijak velké, bez váhání byli zaměstnáváni především místní – židé, Arabové, Arméni, Syřané. Ze stejného důvodu, a to k velkému údivu našeho německého mnicha, se o smrtelně nemocné pečovalo stejně jako o ty, kteří ještě měli vyhlídku na uzdravení. Počet úmrtí byl jistě nemalý. Jan z Würzburgu (1165) informuje, že za čtyřiaadvacet hodin bylo z nemocnice často vyneseno až padesát mrtvých. O podávání léků rozhodovali pouze lékaři. Každý staniční ošetřovatel byl přesně informován, aby se zabránilo záměnám a omylům. Nemocným bylo zakázáno požadovat speciální léky a ošetřovatelé směli pouze vykonávat nařízení lékaře. Sami nemohli navrhnout způsob léčby, aby nebyla porušována autorita lékaře. Již tehdy se vědělo, že by to mohlo ovlivnit vyhlídky na vyléčení.

Lékaři prováděli ranní a večerní vizity, přičemž je v každé stanici doprovázeli dva ošetřovatelé. Jeden z nich nesl léky, druhý držel láhev na moč a zaznamenával příkazy lékaře. Podle statut z roku 1182 měli lékaře doprovázet špitálník a písař, které zřejmě německý mnich neidentifikoval. Špitálník asi opatřoval léky a písař, služební bratr, držel nádobu na moč a později ji vymýval. Vedle pevně placených lékařů a chirurgů působili ve špitálu i lazebníci. Dostávali také plat a byli zaměstnáváni podle návrhů lékařů. Jejich úkolem bylo postupovat podle nich a pouštět nemocným žilou.

Denní služba končila za setmění a v každé stanici přebírali noční službu dva řádoví bratři. Museli nejdříve rozsvítit lampy, které vydávaly

tlumené světlo, a to tři až čtyři v každé stanici. „Nemocní tím měli být chráněni před přeludy, omyly a před pochybnostmi“, tedy zřejmě před strachem. Jeden bratr, jenž držel v levé ruce svíci a ve druhé džbán vína, měl obcházet a láskyplně vyvolávat: „Pánové, víno od Boha.“ Každému, kdo se chtěl napít, měl podat vína. Druhý bratr obcházel se džbánem vody a vyzýval nemocné oslovením: „Pánové, voda od Boha.“ Jakmile všichni utišili žízeň, přišli s kotlem teplé vody a volali: „Teplá voda ve jménu Božím.“ Měli pacienty umývat a postupovat přitom „mírně, bez násilí“. Tím skončila nejdůležitější činnost noční služby. Oba bratři však museli ustavičně obcházet se svícemi a pozorovat ležící pacienty i ve spánku. Kdo se odkryl, musel být přikryt, kdo ležel nepohodlně, musel být upraven. V případě nutnosti museli být přivoláni kněží při dělení špitálu, aby odnesli zemřelého.

Náš informátor neuvádí, že se kněží po západu slunce modlili společně s nemocnými. V dochovaném textu modlitby z 12. století se „páni nemocní“ vyzývají, aby se modlili takto: za mír, za plody země, za papeže, za kardinály, za jeruzalémského patriarchu, za legáty, arcibiskupy a biskupy, za mistra řádu a za Svatou zemi, za řádové bratry, za krále Anglie, Francie, Španělska, Uher, Dánska a Skotska a vůbec za všechny krále, hrabata, bohaté a chudé barony, aby přišli na pomoc jeruzalémskému království. Dále za krále kyperského a arménského, za všechny rytíře na této straně moře, za poutníky, za dárce almužen, za zajatce, kteří jsou v rukou Saracénů, za nemocné, donáty a sestry, kteří působí ve špitálu, za duchovní a světské dobrodince. Poté v rukopisu následuje ještě několik uvedených časově omezených proseb. Závěrem se nemocní vyzývají, aby se pomodlili za své rodiče. I v této modlitbě opět vystupuje do popředí na počátku těchto odstavců uváděné výsadní postavení nemocných u johanitů. Nemocní byli bližší Kristu, a jejich modlitba tudíž musela být úspěšnější než modlitba rytířů. Každou neděli špitálem procházelo procesí. Podle řádových pravidel se při něm četlo evangelium. Když skončila závěrečná modlitba, nokturno, shromáždili se všichni na noční službu přidělení řádoví bratři k procesí. První bratr nesl lampu a druhý, pravděpodobně i všichni ostatní, svíce. Společně prošli všemi stanicemi a zjišťovalo se, „zda některý ošetřovatel není nešikovný či nepořádný, nebo zda se dokonce ke službě nestaví nepřátelsky“. Nakonec si zvolili jednoho bratra, jenž na ně sám dohlížel. Ten neustále procházel všemi stanicemi a dbal, aby nikdo ve službě nespal, neumdlával, anebo se dokonce při péči o nemocné nechoval nepřístojně. Pokud v péči shledal nějakou

chybu, ihned ji napravil. Nedbalce však mohl potrestat i zbičováním, k němuž došlo příští den. Byli mu podrobena zvláště ti, kteří nemocné týrali slovy i činy. Kdo se provinil trvale, byl zbaven služby a nahrazen jiným bratrem. Špitálník (či jeho zástupce), který měl soudní pravomoc nad všemi ošetřovateli a lékaři, viníka odsoudil ke čtyřiceti dnům vězení o chlebu a vodě.

Vedle tohoto velmi podrobně popsaného špitálu pro muže měl řád i ženskou nemocnici, která se nacházela podle zprávy německého mnicha ve vlastní budově. V tomto ohledu jsou informace našeho zpravodaje nepřesné a kusé, neboť tam činnost ošetřovatelek vykonávaly ženy a mnich toto oddělení zřejmě nenavštívil. Ošetřovatelky označuje jako „matky sv. Jana“ a jako řeholnice. Podle toho šlo o johanitky, které zřejmě pocházely z kláštera sv. Maří Magdalény. Ženský špitál musel být v blízkosti tohoto kláštera, jak bylo uvedeno výše, pravděpodobně v západním traktu konventní budovy. Ženský špitál v každém případě sestával z několika stanic. Pacientek bylo mnoho a pocházely nejen z města Jeruzaléma, nýbrž i ze širokého okolí. Byly to zejména těhotné ženy, které zde chtěly porodit, neboť věděly, že zde bude o ně a o jejich kojence dobře postaráno. Byly jim poskytovány nejen teplé lázně, nýbrž vše, co potřebovaly. Novorozenec dostal od komisaře špitálu k dispozici pleny a byl umístěn vedle matky do kolébky. Výjimkou byly případy, kdy byla matka chudá, těžce nemocná nebo nebyla vzhledem k „macešské přísnosti“ vůči kojenci dostatečně pečlivá. V těchto případech bylo dítě předáno chůvě. Jakmile se stav matky zlepšil, bylo jí dítě během čtrnácti dnů vráceno. Pokud však matka v důsledku chudoby nebyla dítě schopna sama vychovávat, navštívil ji mistr špitálu, zřejmě špitálník, a dohodl se s ní o předání dítěte nevlastní matce. Nebylo jich málo, neboť náš důvěrník mluví až o tisíci dětí, které si musel špitál ponechat, přičemž jedno přišlo na 12 talentů ročně. O tom však více v oddílu o péči o mládež a staré.

Náklady na udržování špitálu, které zahrnovaly rovněž péči o mládež a staré, musely být velmi vysoké. Původně byly zřejmě hrazeny přímo z řádového majetku. Brzy však řád následoval příkladu Arabů a ze špitálu byla vytvořena samostatná hospodářská jednotka s vlastními příjmy. V roce 1176 se zmiňuje převod majetku v jeruzalémském království, který provedl velmistr Jobert. Roční platy sestávaly z bílého chleba. Generální kapitula v roce 1182 stanovila, co mají jednotlivá převorství odvádět špitálu. Převorství Saint Gilles a Francie měla ročně zasílat vlnu na přikrývky, převorství Itálie, Pisa a Benátky len,

každé o délce 2000 loket, baili z Antiochie 2000 loket hedvábí, převor z Mons Pellerin a baili z Tiberiady po dvou ginarách cukru k výrobě léků a konečně převor Konstantinopole 200 léčivých kořenů. Dodávky cukru z Tiberiady a z Mons Pellerin souvisely s produkcí cukru v této oblasti. Konstantinopol, kde byly četné křesťanské špitály a dobře fungoval obchod, zajišťoval, že budou zaslány jen prvotřídní léčivé byliny. Knížectvím antiochijským procházel obchod hedvábím, Itálie vedla ve výrobě lněných látek a Francie měla vedoucí postavení ve výrobě vlněných příkrývek. Jen to nejlepší bylo pro nemocné dost dobré.

Po ztrátě Jeruzaléma v roce 1187 směli johanité s povolením sultána Saladina provozovat špitální péči ještě po další rok. Hlavní činnost byla poté přeložena do Akkonu, kde byl již dříve malý špitál. V roce 1187 bylo ztraceno i toto město, v roce 1191 však bylo znovu dobyto. V letech 1194–1204 následovala výstavba konventu. Na rozdíl od Jeruzaléma, kde byli v jedné velké budově umístěni řádoví bratři, sestry i nemocní, bylo ve čtvrti johanitů v Akkonu postaveno několik budov, jejichž identifikace již dnes není možná. Je známo, že ve sklepích hlubokých šest až sedm metrů se nacházejí základy z křížácké éry, jsou však zasypané pískem a sutí a nejsou ještě prozkoumány. Jisté je, že plány Paulina a Sanuda z konce 13. století zahrnovaly palác velmistra, nemocnici a konventní kostel jako samostatné budovy. Zeev Goldmann, jenž prozkoumal jižní trakt pevnosti a přilehlou budovu na jihozápadě zvanou Al-Bosta, soudil, že byla špitálem. Vzhledem k tomu, že tento náález datuje do poloviny 12. století a pokládá jej za přestavěný arabský karavanseraj, může jít jen o špitál komendy z doby před rokem 1187. Podle B. Dichtera budova Al-Bosta po roce 1194 v každém případě sloužila pro příjem nemocných nebo poutníků, kteří v ní mohli přenocovat. Jižně se totiž předpokládá vchod do čtvrti johanitů pro civilní osoby. Podle Dichterova názoru se špitál postavený kolem roku 1200 nacházel v budově přiléhající na západě. Její základy jsou dnes šest metrů pod úrovní ulice. Je v každém případě spojena chodbou s pevností a s budovou Al-Bosta. Nad touto stavbou stojí dnes archeologické muzeum, které nahradilo turecké lázně. Jak již bylo řečeno, ve čtvrti johanitů se nachází řada staveb, jejichž funkce není známa. Ve zvláštní budově zde zřejmě bydlely také sestry; jejich přítomnost v Akkonu je prokázána v roce 1219. Rovněž ony pokračovaly ve své špitální činnosti, na základě čehož lze předpokládat, že počet lůžek pro nemocné v Akkonu nebyl nižší než v Jeruzalémě. Je též možné, že mužský špitál sestával z několika budov, přičemž vzorem

byly stavby nemocnic v Orientu. Dělení na jednotlivé prostory v této době u Arabů již ustoupilo výstavbě jednotlivých budov, které tvořily speciální oddělení pro chirurgii, ortopedii, oční a nervová onemocnění atd. Nejznámějšími špitály Orientu, které uplatňovaly tento princip, byla Nuriho nemocnice v Damašku (založená 1146/47), nemocnice Manduri v Káhiře a nemocnice Adudi v Bagdádu. Podle tohoto systému byl rovněž zřízen špitál kláštera Pantokrator v Konstantinopolu a zřejmě sloužil za příklad i johanitům.

Praxe péče o nemocné byla v Akkonu zachována beze změn. Na uherského krále Ondřeje II., jenž ve Svaté zemi pobýval v roce 1218, udělala činnost johanitů takový dojem, že je ve své vlasti nejen bohatě obdaroval, ale sám vstoupil do bratrstva. Úvodem darovacího dokumentu píše: „... slyšel jsem o tom mluvit již dříve. Když jsem však navštívil Svatou zemi, viděl jsem sám, že rád se skví rozmanitými libými činy k užítku a cti všeho křesťanstva... V jejich špitálu jsem na vlastní oči spatřil nával nesčetných chudých lidí, jak zde byli znavení a nemocní Boží hostinou skládající se z nejrůznějších výživných pokrmů posilování.“ O charitativní činnosti johanitů byl přesvědčen rovněž papež Inocenc IV., když v roce 1254 o špitálu praví: „Je to skutečně dům zotavení, dům zbožnosti, dům útěchy. Koho by netěšilo slyšet, že v tomto domě nemocných, kteří si něco přejí – ovoce nebo hrozny či cokoli jiného – je vše splněno, pokud to lze koupit za peníze.“ Jakub z Vitry, jenž zřejmě navštívil špitál johanitů, popisuje ošetřující řádové bratry následovně: „Jsou služebníky Krista, kteří jsou vůči sobě střízliví a zdrženliví, ke svému tělu přísní a tvrdí, vůči chudým a nemocným s překypujícím milosrdenstvím v srdci. Čím menšími pány jsou v domě, na tím vyšší stupně vystupují v říši Boží. Snášejí nečistoty všech nemocných a téměř nesnesitelné útrapy působené zápachy. Působí si sami takové násilí, že se domnívám, že před tváří Boží nesnese toto svaté a nádherné mučednictví srovnání s žádným jiným druhem pokání.“

O péči o nemocné na Kypru neinformuje žádný zdroj, začala však současně s obsazením ostrova Rhodu. Základní kámen stavby špitálu měl být položen již v roce 1314, přičemž za příklad posloužila zřejmě nemocnice v Akkonu, byla však podstatně menší a prostší. Byla rovněž v konventním okrsku, který na Rhodu zahrnoval celou městskou čtvrt poblíž brány arzenálu, vedoucí k obchodnímu přístavu. Byl dostavěn za velmistra Rogera de Pins (1335–1365), jehož erb byl umístěn na fasádě.

Tato nemocnice, v níž se dnes nachází archeologický ústav, vykazuje shodné rysy s pozdějším novým špitálem stejně jako s albergem rytířů. Přízemí tvořily sklady, tedy zařízení, které měly všechny budovy rytířů na Rhodu. Byly přístupné středně velkou branou z hlavní fronty, zatímco obytné prostory členů řádu se nacházely v horním patře. Projevoval se zde příklad arabského karavanseraje, který posloužil rytířům za vůdčí ideu již při stavbách v Akkonu. Budova špitálu není postavena bezprostředně podle anatolského karavanseraje (hanu), příkladem byl spíše alberg rytířů, který byl napodoben záměrně proto, aby byla stejná úroveň nemocných a řádových bratrů zdůrazněna z vnějšku i v architektuře. Fasáda navzdory vysokým gotickým oknům působí jako obranná zeď a cimbuří jí dodává hradní charakter. Stejně jako v případě dormitářů v alberzích nacházel se v horním patře špitálu na straně ulice sál, v němž však byla vestavěna kaple, jejíž apsida vyčnívala z průčelí ve formě arkýře. Ten byl odstraněn při přestavbě, o jeho existenci však svědčí architektonické zbytky. Účelem začlenění kaple do sálu nemocných bylo dostát požadavkům bývalých špitálních kostelů. Nemocným se měla umožnit účast na náboženských svátcích řádu i na Rhodu, byť ne již v rámci konventního celku, nýbrž jen jako jeho části. Konventní kostel již nesdružoval všechny členy řádu přítomné na Rhodu, vlastní kaple měly palác velmistra i některé albergu.

O rhodském špitálu se v roce 1395 poprvé zmiňuje jeden francouzský poutník, seigneur d'Anglure. Konstatuje, že do něj byli přijímáni chudí i bohatí, pokud byli nemocní. Rovněž v roce 1418 Nompars seigneur de Caumont uvádí, že špitál byl určen výhradně pro nemocné, kteří v něm byli bezplatně opatřeni a byla jim poskytována lékařská péče. Byl vybaven papežským privilegiem, podle něž všichni pacienti obdrželi plné odpustky, pokud jejich návštěvníci získali několikadenní odpustek. Ten se vztahoval též na ošetřující řádové bratry. Španěl Pera Tafur v roce 1436 špitál označuje za jednu z nejhezčích budov města, domnívá se však, že jej dal postavit velmistr Antonio Fluvian (1421–1437). Ten však pouze odkázal na novou stavbu 10 000 zlatých dukátů. Začátkem 15. století již velikost budovy nedostačovala. Museli být častěji přijímáni nemocní poutníci, což vycházelo z jejich rostoucího počtu v Jeruzalémě. V roce 1458 zjistil Sanseverino, že špitál byl přeplněn příslušníky všech národností. Bylo proto naléhavě zapotřebí nové stavby.

Jak vyplývá z nápisu nad vchodem, stavební práce začaly skutečně v roce 1440, pro nedostatek peněz se však dokončení stavby neustá-

le oddalovalo. Na generální kapitule roku 1449 bylo přijato usnesení, že budou použity příjmy ze statků znovuzískaných na Kypru, avšak práce se i nadále zpožďovaly. Z nápisu v Rytířské ulici lze soudit, že špitál byl dostavěn až v roce 1489. Podle něj byl stavebníkem velmistr Aubusson, který po zemetřesení v roce 1481 dal nově vystavět téměř celé město Rhodos. Tentokrát bylo zvoleno staveniště na začátku Rytířské ulice. Kdysi tam zřejmě stála antická stavba z římské éry a bylo částečně použito jejích zdí. Nový špitál, který byl větší než stará stavba, měl být přizpůsoben nejmodernějším poznatkům medicíny a zároveň mělo architektonické pojetí více zvýrazňovat řádová pravidla. Lze se domnívat, že za příklad sloužil samotný velmistřův hrad, o čemž svědčí některé shodné architektonické rysy. Prostřednictvím místních stavebních mistrů však stavbu ovlivnily i byzantské klášterní špitály a anatolské hany.

Dodnes téměř v původním stavu dochovaná budova má tvar nepravidelného čtyřúhelníku, přičemž průčelí na východní straně, tvořící stranu náměstí, je dlouhé 55 metrů. Severní strana, dlouhá 65 metrů, prochází Rytířskou ulicí. Na jižní straně jsou v přízemí přistavěny dlouhé budovy, které obklopují malý dvůr. Zde byla začleněna stavba z římského období. Průčelí budovy vytváří uzavřený, střízlivý, přímo pevnostní dojem. Hlavní vchod vyzdobený gotickými oblouky a žebry neleží ve středu. Napravo jsou totiž tři vchody s ostěním, které zřejmě vedly do skladů, nalevo jsou čtyři. Vzhled fasády odpovídá stylu rytířských albergů, neboť i zde se zcela opomíjejí jakékoli dekorativní prvky. V horním poschodí se dokonce upustilo i od oken. Jen dvě pásové římsy zde slouží jako ozdoba. Nad hlavním portálem plochu narušuje třístranný arkýř se třemi gotickými okny. Jde o apsidu kaple ve velkém sále pro nemocné, který zabírá celou průčelní část horního poschodí. Tato vyčnívající apsida byla převzata ze starého špitálu. Na arkýři se nachází reliéf s řádovým erbem, pod ním dva andělé nesou erbovní znamení velmistra Fluviana. V nápisu umístěném dole se informuje o založení špitálu.

Fasádu do Rytířské ulice poněkud oživují četné otvory, ostění vrat v přízemí a oken v horním poschodí, avšak i zde jsou zdi prosty jakékoli výzdoby. Je zde vedena pouze průčelní pásová římsa, která dělí přízemí od horního poschodí. V důsledku stoupajícího terénu Rytířské ulice se na západním konci dostává horní poschodí téměř na její roveň. Je zde druhý vchod, který po krátkých schodech z Rytířské ulice vede přímo do oddělení pro nemocné v horním poschodí. Také tato brána



je gotická, i když je zasazena do pravoúhlého rámu. Napravo od této brány je nad klenutým průchodem nápis ve francouzštině, podle nějž stavbu špitálu v roce 1489 dokončil komtur P. Clouet.

Po vstupu do špitálu hlavním průčelním portálem, jehož vyřezávaná dřevěná vrata jsou dnes v muzeu ve Versailles, se přichází na čtyřhranné nádvoří obklopené ze všech čtyř stran velkou dvouposchodovou lodžii. V přízemí je tato chodba kryta krásnou gotickou křížovou klenbou, v horním patře valenou klenbou. Středem jižní strany vede průchod do sousedního dvora a do popsanych vedlejších budov. V jižním rohu stoupá do horního patra široké otevřené schodiště. Vzhledem k tomu, že narušuje obloukové otvory sloupové chodby, považuje se za mladší. Stejně schodiště, které vedlo do horního poschodí z jednoho rohu nádvoří, se však nacházelo i v hradu velmistra. O schodišti z přízemí do prvního poschodí se v roce 1493 zmiňuje rovněž Lobkovic, aniž by je však blíže popsal.

Na nádvoří je přes čistý gotický styl dolní sloupové chodby zjevný orientální vliv. Připomíná arabské i turecké karavanseraje, kupříkladu dvouposchodové hany v Burse (Bej Han, Koza Han, Fidan Han), ale také byzantské kláštery, byť zde ve středu chybí místo pro kostel. Otevřené sloupové chodby odpovídají křížovým chodbám na Západě, které stavěli i johanité ve svých komendách. Není však třeba hledat tak vzdálené příklady, protože byly i na Rhodu samém: alberg rytířů s jejich vnitřními dvory a schodišti, která vedla do horního poschodí.

O účelu přízemních prostor není nic známo. Protože místnosti na průčelní straně byly dlouhé 12 metrů a prostory do Rytířské ulice byly přístupné jen z ulice, sloužily zřejmě jako sklady nebo stáje. Pět malých místností na západě bylo, stejně jako sály na straně jižní, přístupných jen z nádvoří. Když byl přeplněn hospic sv. Kateřiny, pravděpodobně zčásti sloužily i jako ubytovny poutníků. Jak informuje Lobkovic, zdi galerie horního poschodí byly vymalovány, neuvádí však, zda zde byly i fresky. Českému poutníkovi bylo nápadné i to, že podlaha byla natřena křídou. Domníval se, že se tím lépe odvádí dešťová voda. Vzhledem k tomu, že se ještě dnes na Rhodu tento způsob používá především na zárubních dveřích, lze spíše soudit na obdobný účel, tj. na ochranu před hmyzem.

Celý východní trakt horního poschodí zabírá velký sál, který leží nad hlavním vchodem v průčelní straně. Je dlouhý 51 metrů, široký 12 metrů a vysoký 7,5 metru. Sedm osmihranných sloupů jej dělí na dvě lodi. Strop je plochý z cypřišového dřeva. Jedinou ozdobou sloupů jsou řá-

dové erby a erby velmistra Aubussona. Uprostřed sálu proti vchodu se nachází apsida kaple, která jako arkýř proniká hlavním průčelím. Sál pro pacienty byl osvětlen a větrán dvěma nad sebou umístěnými okny v obou krátkých stěnách. V dlouhých zdech byla malá okna jen v horním patře. Při stavbě tohoto sálu pro nemocné byl zřejmě napodoben typ starších nemocnic, což napovídá již apsida kaple. Umístění oken, jež se používala rozdílně pro větrání a osvětlení, mělo nemocné chránit před průvanem. Okna na krátkých stranách podporovala oběh vzduchu, neboť na Rhodu trvale vane západní vítr. Tento způsob větrání však sloužil i hygieně. Podle učení arabských lékařů Avicenny a Averroa stoupají bacily, například nemocných morem, vzhůru, a proto je vzduch u stropu škodlivější než u podlahy. Umístění nemocných ve výšce a odpovídající větrání chránilo lékaře a ošetřující personál před nákazou.

Stejný systém větrání byl později použit i v řádovém špitálu na Maltě. Nacházejí se tam i výklenky v obou dlouhých stěnách sálu nemocných. Vedou do nich dva vchody a skýtají místo pro jednoho člověka. S výjimkou dvou, které jsou přístupné i z vedlejšího sálu, mají vchod i z velkého sálu nemocných a jsou též bez oken. V těchto komorách zřejmě spali ošetřovatelé. Lobkovic výslovně oznamuje, že každý nemocný měl sluhu, jenž ho musel ustavičně ošetřovat. Zřejmě šlo o řádové služebné bratry.

Zatímco velký sál zabíral východní trakt horního poschodí, v ostatních třech traktech se nacházely jednotlivé místnosti, většinou stejné velikosti. V severním traktu jich bylo sedm, v západním a v jižním po čtyřech. Pokoje severního a západního traktu měly tu zvláštnost, že se do nich dalo vstoupit dveřmi z galerie, kromě venkovních oken měly i malá okna vedoucí do galerie. Tyto malé otvory, jež byly již v roce 1493 nápadné Lobkovicovi, sloužily k pozorování nemocných z chodby, aby nebyli vstupem do pokojů rušeni. Podle tohoto zpravodaje se v nich nalézalo nejvýše jedno či dvě lůžka pro vznešené pacienty. Zde se již prosadilo pokročilé lékařství Východu.

Tato malá okna do galerie chybějí v pokojích v jižním traktu, které tudíž musely sloužit k něčemu jinému. Byla tam snad kuchyně, v níž podle Lobkovic pracovalo několik kuchařů. Mohly zde být i oddělené vyšetřovny. Zvláštní význam měl i velký prostor v jihovýchodním rohu horního poschodí, který se všeobecně označuje jako refektář. Jeho zvláštní poloha s přístupem do velkého sálu pro pacienty a do jeho vedlejších komor, jakož i na galerii a do zahrady, i jeho architektonická podobnost s velkým sálem nemocných rozděleným do dvou lodí dávají

tušit, že zde rovněž byli ubytováni nemocní. Je možné, že byli oddělováni ranění od nemocných či řádoví členové od ostatních pacientů, jak tomu bylo později i na Maltě. V tomto sále se dodnes nachází původní krb, stejně tomu je i v ostatních sálech a pokojích. Všechny prostory nemocnice byly v chladných ročních obdobích vytápěny.

Z tohoto menšího sálu se prochází do zahrady, která je vlastně střešní zahradou nad přízemními budovami. Podrobně se o ní zmiňuje opět Lobkovic. Podle něj zahradu tvořila podloubí z vinné révy, mezi nimiž rostly ovocné stromy. Uvádí pomeranče, granátová jablka, fíky, tedy stejné stromy, jaké viděl v zahradě velmistra. Toto zařízení mělo opět dokumentovat podobnost s albergem rytířů, kde se zřejmě nacházely stejné zahrady. Vzhledem k tomu, že pro rostliny bylo málo země, musely být trvale zavlažovány. Dálo se tak vodovodem, který Lobkovic označuje jako studnu, z níž se čerpala voda do kamenných žlabů. Těmi byla celá zahrada zavlažována dvakrát denně. Lobkovic s údivem konstatuje, že odtud byla rozváděna i pitná voda do všech prostor horního patra a přízemí špitálu.

Spolu se zahájením stavby špitálu byly obnoveny i předpisy pro ošetřování pacientů. Stalo se tak za velmistra Jeana de Lastic (1437–1454). Vedením špitálu byl pověřen infirmář neboli komtur špitálu. Měl jím být pokud možno francouzský rytíř a na dvouleté funkční období jej měl jmenovat velmistr a řádová rada. Prakticky převzal funkce špitálního. Dostal však k ruce dva pomocníky (*prodomi*), kteří dbali o obchodní záležitosti a předkládali měsíční bilanci hlavní pokladně (*Comun Tesoro*). Každý večer mimoto museli překontrolovat všechny účty k proplacení a zaznamenat je. Tyto účetní uzávěrky museli podepsat, neboť jinak by nedostali prostředky z hlavní pokladny. Infirmáři a prodomové též vypracovávali domácí řád pro nemocné. Byl sepsán na pergamenu a viditelně vyvěšen. Prikazoval, že se všichni nemocní musejí v nemocnici chovat tiše bez ohledu na to, zda jde o členy řádu nebo o světské osoby. Nesměli nikoho obtěžovat, od nikoho nevyžadovat nic, co by jim nepředepsal lékař, a poskytovat podané léky jiným. Rekonvalescentům se zakazovalo rušit ostatní pacienty halasným hovorem. Nesměli hrát kostky, šachy ani karty, pokud by to někoho rušilo. Z těchto předpisů lze ještě vyčíst myšlenky bratrstva, spočívající v zapojení nemocných do života řádu. Členové řádu a světské osoby si byli ve špitálu rovni. Všichni se museli řídit předpisy, které platily pro konvent.

Podle cestovních zpráv byla lůžka potažena lněnými prostěradly a ležely na nich rudé vlněné příkrývky. Každé lůžko bylo mimoto obklopeno

uzavřeným baldachýnem. Podobal se zřejmě tomu, který je vyobrazen v knize statut z roku 1584. Dietrich von Schachten, jenž navštívil Rhodos v roce 1491, přirovnává baldachýny ke stanům. Spisy poutníků se však bohužel nezmiňují o dalším vnitřním zařízení. Lze však mít za to, že dnešní holé zdi byly za johanitů vymalovány obdobně jako zdi galerie nebo že na nich visely gobelíny, které dali velmistr Aubusson a jeho nástupce Amboise vyrobit ve Flandrech. Je proto pravděpodobné, že barevné koberce visely i na stěnách sálu nemocných a jednotlivých pokojů. Bylo to zvykem v Orientu, který křižáci přenesli do Evropy, i v měšťanských domech na Rhodu.

Infirmář měl každý večer navštěvovat nemocné a zjišťovat jejich přání. Během dne tak činili jeho pomocníci – prodomové. Měli dbát především na to, zda se používá pouze plnohodnotných potravin, například kuřat, chleba a vína. Máme opět k dispozici soudobou zprávu o výdeji pokrmů. Pacientům byla nejprve podána voda, aby si mohli umýt ruce. O velkých svátcích se k tomu používalo stříbrných konvic a umyvadel, v ostatní dny pouze mosazného nádobí. Pokrmy byly naopak vždy podávány na stříbrných mísách. Každý pacient dostal stříbrnou lžici a stříbrný pohár. Nosiče pokrmů vedl řádový rytíř s holí. Zpravodajové výslovně zdůrazňují, že pokrmy byly podávány stejnou formou jako při stolování na knížecích dvorech. I v této záležitosti se zřejmě brala řádová řehole doslova a používalo se stejného ceremoniálu jako v paláci velmistra. Jako přídavek k pokrmům dostávali pacienti *zukara rosato* (zřejmě surový cukr), který pili s vínem a který zřejmě sloužil jako posilující prostředek. V době nešpor se pacientům podával zelený zázvor, lektvar a podobně, vždy však *zukara rosato*. Před nočním klidem dostávali s pitím na noc opět lektvar. V noci se měli o pacienty starat čtyři ošetřovatelé. Měli jim zejména upravovat lůžka, zvedat je, a pokud toho bylo zapotřebí, doprovázet je. Podle usnesení generální kapituly z roku 1383 se na ošetřování pacientů měli podílet všichni členové řádu. V porovnání se Svatou zemí jich však bylo daleko méně.

K lékařské péči byli k dispozici čtyři zkoušení a přísežní lékaři a dva chirurgové. Dva lékaři a jeden chirurg měli v doprovodu infirmáře a špitálního písaře vykonávat vizitu nejméně dvakrát denně. Podle cestovních zpráv brzy ráno vyšetřili moč a stanovili, jaké léky a pokrmy mají být nemocnému podány. Tyto písemné recepty byly současně předány jednomu rytíři, zřejmě infirmáři, a dvěma písařům, kteří je zapsali do knihy. Současně opatřili léky z řádové lékárny a informovali kuchyni. Odpoledne nebo večer vykonávali lékaři druhou vizitu. Stejně jako

o zdravotní stav se dbalo o duchovní péči, která byla svěřena jednomu řádovému kaplanovi. Během týdne měl sloužit čtyři mše, zbývající tři zajišťoval hodnotně nejvyšší duchovní, konventní převor. Heinrich von Zedlitz v roce 1493 informuje, že ve špitálu byly slouženy dvě mše denně a pro nemocné Řeky byl navíc k dispozici ortodoxní duchovní, jak bylo později zvykem i na Maltě. Johanitský kněz, který za velmistra Millyho (1454–1461) obdržel titul převora s právem na sluhu a na plat rytíře, měl zpovídat, udělovat přijímání a žehnat zesnulým.

Cestující současníci shodně oznamují, že do špitálu byl přijat každý nemocný, který o to požádal – bez ohledu na to, zda byl chudý či bohatý, katolík nebo ortodoxní, místní nebo cizinec. Do špitálu byli přijímáni rovněž projíždějící poutníci, kteří onemocněli. Pro všechny platil předpis, že se při přijetí musí vyzpovídat a přijmout tělo Páně; během čtyřiařidvaceti hodin museli vyhotovit testament. Měli jej v přítomnosti převora a dvou až tří svědků nadiktovat písaři. Jestliže tak neučinili v uvedeném termínu, byl sepsán seznam jejich majetku. Tak se na Rhodu dochovala závěť vévody Kryštofa Bavorského, který zde zemřel v roce 1493. Jako svědci ji podepsali dva řádoví rytíři, mezi nimi Němec Hans Heggens, a po jednom obchodníkovi z Benátek, Janova a Florencie, kteří působili na Rhodu. Odkázaný majetek sestával ze dvou řetězů a tří prstenů v hodnotě 9 dukátů a 320 benátských dukátů v hotovosti.

Pokud pacient zemřel v nemocnici, mělo rakev, kterou na hřbitov nesli nosiči v černém, doprovázet více řádových kaplanů. Rakev bavorského vévody neslo osm rytířů, které následovalo šestnáct dalších. Požehnání vykonali dva biskupové, zřejmě rhodský latinský biskup a konventní převor. V tomto případě mohla být pozůstalost zemřelého ihned předána sluhovi, který jej na pouti doprovázel. Jinak se často museli pozůstalí vyhledávat. Projíždějící poutníci ze země nebožtíka byli požádáni, aby vyrozuměli pozůstalé a vyzvali je, aby na Rhodos vyslali posla, jemuž by byla pozůstalost vydána.

Péče a strava ve špitálu byla pro všechny nemocné bezplatná. Cestující informují, že toto ustanovení statut bylo uplatňováno bez výjimky. Ani vévoda Kryštof Bavorský, jehož výdajový účet se dochoval, za pobyt v nemocnici neplatil nic, přestože disponoval značnou hotovostí. Ze 320 dukátů, které po sobě zanechal, byly čtyři dukáty použity na ušití oděvu, dokud byl živ, 142 dukátů jako náklady na pohřeb a 16 dukátů bylo zapláceno lékárníkovi. Zbytek byl předán sluhovi. S výjimkou nákladů za léky vyúčtování neobsahuje žádné výdaje za nemocnici a lékaře. Lze z toho vyčíst výdaje za léky, které vévoda, jenž onemoc-

něl po nemírném požití melounů a následném napití vody, vynaložil, než byl přijat do špitálu.

Celkové náklady nemocnice, které uhradil řád, v roce 1491 činily 10 000 dukátů, stříbrné nádoby měly hodnotu 16 000 dukátů.

#### PÉČE O NEMOCNÉ V KOMENDÁCH

Povinnost pečovat o nemocné platila jen pro členy řádu, kteří se zdržovali v řádovém centru, zatímco v komendách byli z plnění úkolů vyňati jen někteří. Ze starších dob je známo jen málo komend, kde by se prováděla výlučně pouhá péče o nemocné. Pojem *hospitalitas* se většinou používal v nejširším smyslu. Řádové domy tak byly v dřívějších dobách zcela obvykle označovány jako *domus Hospitalis*. Rozuměl se tím jednoduše dům řádu, ne však nemocnice. Znesnadňuje to identifikaci těch konventů, které skutečně vykonávaly pečovatelskou činnost. Jejich počet není možné odhadovat příliš nízkou, avšak nelze zároveň očekávat existenci špitálu u každé komendy.

V některých místech se špitály nicméně zachovaly a vykazují podobnost se špitálními kostely, jež známe z Jeruzaléma. Jde o kostely, v nichž bylo nad stropem přistavěno horní poschodí, kde byli umístěni nemocní. Otvory ve stropě, které byly obvykle dva až tři, nebo otevřením chórového prostoru se mohli pacienti účastnit liturgických úkonů řádových bratrů, přičemž tak byli včleněni do života konventu. Z architektonického uspořádání těchto kostelů vyplývá, že zmíněný předpis řádových pravidel byl dodržován i na Západě. O tom, jak byl brán vážně, svědčí přejímací listina špitálu ve Weselu v Dolním Porýní z roku 1298, v němž se praví mimo jiné: „...dále má špitál sloužit nemocným, chudým a poutníkům, pro něž byl z vůle fundátora... založen, určen a předán našemu řádu. Má zůstat v takovém stavu, aby byl dům nemocných spojen s horním kostelem (*summam oratorium*) tak, aby nemocní při pozdvihování u hlavního oltáře viděli tělo Páně a mohli se k němu modlit.“ Současně byly převzaty prostředky pro obroč dvou kněží, kteří měli střídavě sloužit mše, aby se nemocní mohli denně účastnit bohoslužby.

První známé špitální kostely zřizovala většinou města. Jako typický příklad zde lze uvést dochovaný kostel S. Giovanni de Prè v Janově, jehož stavba začala v roce 1180. Komenda byla situována v pobřežní ulici směřující na severozápad, hned u mostu vedoucího přes řeku Aquaverde. Řád zde převzal starší kostel, jenž byl zasvěcen Božímu hrobu. Za

# **ŘÁD JOHANITŮ VE STŘEDOVĚKU**

**Kulturní dějiny řádu**

**Berthold Waldstein-Wartenberg**

Academia  
Praha 2008

Vědecký redaktor:

doc. Mgr. Libor Jan, Ph.D.

KATALOGIZACE V KNIZE – NÁRODNÍ KNIHOVNA ČR

Waldstein-Wartenberg, Berthold

Řád johanitů ve středověku : kulturní dějiny řádu / Berthold Waldstein-Wartenberg ; [z německého originálu ... přeložil Jiří Jiskra]. – Vyd. 1. – Praha : Academia, 2008. – (Historie)

Název originálu: Vasallen Christi

ISBN 978-80-200-1381-1 (vz.)

27-788.4 \* 061.25 \* 27-788-1/-9 \* 316.3“04/14“ \* 27-662:3 \*

27-662:316.74 \* 322:27-67 \* 27-67:28 \* 27-72-77 \* 27-7-

028.79 \* (4)

- Maltézští rytíři

- maltézští rytíři – 11.-15. stol.

- řeholní život – 11.-15. stol.

- středověká společnost – 11.-15. stol.

- křesťanství a společnost – 11.-15. stol.

- křesťanství a kultura – 11.-15. stol.

- křesťanství a politika – 11.-15. stol.

- křesťanství a islám – 11.-15. stol.

- organizace a struktura církve – 11.-15. stol.

- reforma církve – 11.-15. stol.

- monografie

- prameny

27-78 – Křesťanská sdružení, spolky a organizace. Řeholní řády [5]



5331c

N. Mon. Ryt. Wal

© Berthold Waldstein-Wartenberg, 2008

Translation © Jiří Jiskra, 2008

Epilogue © Libor Jan, 2008

ISBN 978-80-200-1381-1

## OBSAH

Předmluva velkopřevora řádu ... 7

Úvodní slovo špitálního řádu ... 8

Vzpomínka na autora ... 10

Slovo autora ... 12

Úvod: Duchovní a historické základy ... 15

I. RELIGIOZITA A MRAV ... 23

1. Myšlenka křížových výprav a rytířské řády ... 25

2. Ekumena a reforma církve ... 50

3. Duchovní život kněžských bratří ... 77

II. ÚKOLY ŘÁDU ... 97

Povinnosti vazalů ... 99

4. Ochrana poutníků a hospitalita ... 102

Ochranný doprovod ... 102

Ubytovací povinnost ... 108

Péče o nemocné v řádovém ústředí ... 110

Péče o nemocné v komendách ... 131

Péče o mládež a o staré ... 137

Péče o chudé ... 141

5. Obrana víry ... 143

Obrana Kristova hrobu ... 143

Obrana křesťanského Západu ... 152

Rhodos – opěrný bod křesťanstva proti ofenzivnímu islámu ... 156

III. KAŽDODENNÍ ŽIVOT ... 177

6. Život v jeruzalémském a akkonském konventu ... 179

7. Výběrčí almužen a správci statků ... 197

8. Rhodský konvent ... 205

9. Velkopřevorí a komtuři ... 229

IV. HOSPODÁŘSTVÍ ... 255

10. Majetek na Východě ... 257

11. Městský a venkovský majetek v Evropě ... 271

12. Řádový stát Rhodos ... 288  
13. Hospodářská krize na konci středověku ... 318

V. VĚDA, LITERATURA A UMĚNÍ ... 343

14. Výuka a vzdělání ... 345  
15. Věda ... 359  
    Filozofie a teologie ... 359  
    Právní vědy ... 362  
    Lékařství ... 365  
    Zeměpis a přírodopis ... 374  
    Dějepisectví ... 379  
16. Literatura ... 385  
    Pověsti a legendy ... 385  
    Literární tvorba ... 397  
17. Umění ... 404  
    Architektura ... 404  
    Sochařství ... 414  
    Malířství ... 415

Závěr ... 419

Doslov (Libor Jan) ... 421  
Poznámky k doslovu ... 427

Slovníček pojmů ... 429  
Literatura a prameny ... 433  
Jmenný rejstřík ... 455  
Rejstřík zeměpisných jmen ... 465

## Předmluva velkopřevora řádu

Splnilo se mi velké přání, kniha Bertholda Waldsteina-Wartenberga *Řád johanitů ve středověku* byla přeložena do češtiny a bude k dispozici všem, kteří mají zájem o historii a zvláště o dějiny dnešního Řádu maltézkých rytířů, kteří působí přes 900 let a u nás v Čechách již přes 850 let. Význam řádu spočívá nejen v tom, že je pilířem křesťanství, věrným katolické církvi po všechna staletí, ale také v jeho zásluhách o vývoj evropské kultury.

Kniha mého nejlepšího a nejbližšího přítele je dílo významného historika, rytíře a křesťana. Proto dávám s velkou radostí svůj *nil obstat* a prosím, aby byla vydána bez zásadních změn jak obsahových, tak ilustračních, tj. v podobě odpovídající německému originálu.

Děkuji zvláště všem, kteří se ujali jejího upravení a vydání.

Bailli Frà Karel Paar  
kníže velkopřevor Českého velkopřevorství  
Suverénního řádu maltézkých rytířů