



## **Přednáška 2**

**Základní výzkumné otázky**

**Typy dat**

**Přehled výzkumu volebního chování**

**Lukáš Linek**

**Katedra sociologie FFUK, kurz Volební chování**

# Základní výzkumné otázky

- Kdo se účastní voleb?
- Existují sociální nerovnosti v účasti?
- Jaké instituce podporují či omezují účast?
  
- Kdo hlasuje pro konkrétní strany/typy stran?
- Proč lidé hlasují pro konkrétní strany/typy stran?
- Heterogenita voličů: Jaká je role politické informovanosti ve volebním rozhodování?



# Základní výzkumné otázky

Normativní teorie demokracie určuje otázky: (1) na co se budeme ptát; (2) benchmark pro bod 1.

Tři různé koncepce politické participace: ovlivňování (volba strany), přímá účast (účast na volbách), politická diskuze (předvolební období)

- Responzivní – ovlivňování vládnutí; ve smyslu racionální a instrumentální z hlediska dosažení cíle; vyjádření a kontrola (raison d'être demokracie)
- Participativní – hodnotou je přímá účast na politickém procesu, v co možná největší míře; zvyšuje občanské hodnoty mezi lidmi
- Deliberativní – hodnotou je diskuze, zvažování alternativ, odůvodnění, odhlédnutí od vlastních zájmů



# Akademický vs. aplikovaný výzkum

- výzkumné otázky se liší podle toho, kdo si tyto otázky pokládá
- agentury výzkumu veřejného mínění; poradenské/marketingové/PR firmy ve spolupráci se stranami; analytická oddělení stran
- Jak zvýšit volební podporu strany? Jak získat nové voliče? Jaká témata a jakým způsobem nastolit, aby přinesla straně zisk? Jak nejpřesněji předpovědět volební výsledek? Jak identifikovat voliče, kteří půjdou určitě k volbám/hlasovat pro konkrétní stranu?



# Akademický výzkum: základní principy

- volební chování je chápáno jako jednání občanů při volbách
- jeho výzkum spočívá ve zkoumání toho, kdo a proč se voleb ne/účastnil a pro kterou stranu hlasoval
- na volební chování je pohlíženo převážně jako na výsledek individuálních rozhodnutí voličů
- jedná se ale o důsledek vzájemného ovlivňování stran a voličů, ale i dalších aktérů



## Typy dat: dotazníková šetření

- informace za jednotlivce
- různé designy sběru dat: průřezový (cross-section), opakované průřezové (analýza časových řad, TSCSM), longitudinální (panelové), experimentální, exit-poll
- množství vysvětlujících proměnných
- chyba měření=chybějící pozorování (pokrytí, výběr) a chyba pozorování
- nadhodnocování účasti a zisku vítězné strany



## Závisle proměnné

- volební účast a volba strany
- proveděpodobnost hlasování pro stranu (probability-to-vote / PTVs)
- sympatičnost stran a lídrů (party/leader sympathies, thermometer scores)
- stranická identifikace



## Typy dat: volební statistiky

- volební výsledky agregované na územní jednotky (stát, kraj, obec, volební okrsek ...)
- informace o počtu oprávněných (registrovaných) voličů, počtu zúčastněných voličů, počtu platných hlasů a hlasů pro konkrétní strany (N a P)
- levná, veřejně dostupná, přesná
- velmi malý počet explanačních proměnných (cenzy, státní evidence)
- statistické modelování může vést k systematické chybě způsobené chybou modelu (ekologického usuzování)





# Ekologická inference: ilustrace problému

Hodnoty podílů obyvatel podle pohlaví a volební účasti v 5 volebních obvodech

	účast	neúčast	muž	žena
obvod 1	70	30	55	45
obvod 2	50	50	43	57
obvod 3	60	40	49	51
obvod 4	65	35	53	47
obvod 5	55	45	45	55
průměr	60	40	49	51

Korelační koeficienty:  
 $r(\text{muž, účast}) = 0,99$   
 $r(\text{žena, účast}) = -0,99$

	účast	neúčast	celkem
muž	?	?	49
žena	?	?	51
celkem	60	40	100

**Možnost řešení ekologické inference 1 (%)**  
– muži nehlasují a ženy hlasují

	účast	neúčast	celkem
muž	15	34	49
žena	45	6	51
celkem	60	40	100

**Možnost řešení ekologické inference 2 (%)**  
– muži hlasují a ženy nehlasují

	účast	neúčast	celkem
muž	45	4	49
žena	15	36	51
celkem	60	40	100

## Typy dat: skutečné informace o volební účasti a socio-demografických charakteristikách z oficiálních cenzů

- data odpovídají skutečnému volebnímu chování a státem evidovaným charakteristikám lidí
- malý počet explanačních proměnných
- dostupné pouze v některých státech (Finsko, Dánsko, Německo, Itálie)



# Design výzkumu voleb

- 40.–70. léta 20. stol. – povolební dotazníkové šetření (*national election study*), někdy volební panel, individuální, až psychologizující přístup; volební statistiky
- od 80. let 20. stol. – roste zájem o kontextualizaci voleb: programy stran, média, kandidáti, panel v průběhu kampaně, dlouhodobý panel
- 1996 – počátek programu CSES (politické a volební systémy)



# Klasický design výzkumu voleb

- povolební dotazníkové šetření
- kolumbijská škola (Lazarsfeld, Berelson, Gaudet) – sociální struktura, sociální sítě, komunikace
- michiganská škola (Campbell, Converse, Miller, Stokes) – psychologické vazby: stranická identifikace, hodnocení kandidátů a témat
- porovnávání skupin, kontingenční tabulky, korelační a regresní analýza



# Klasický design výzkumu voleb

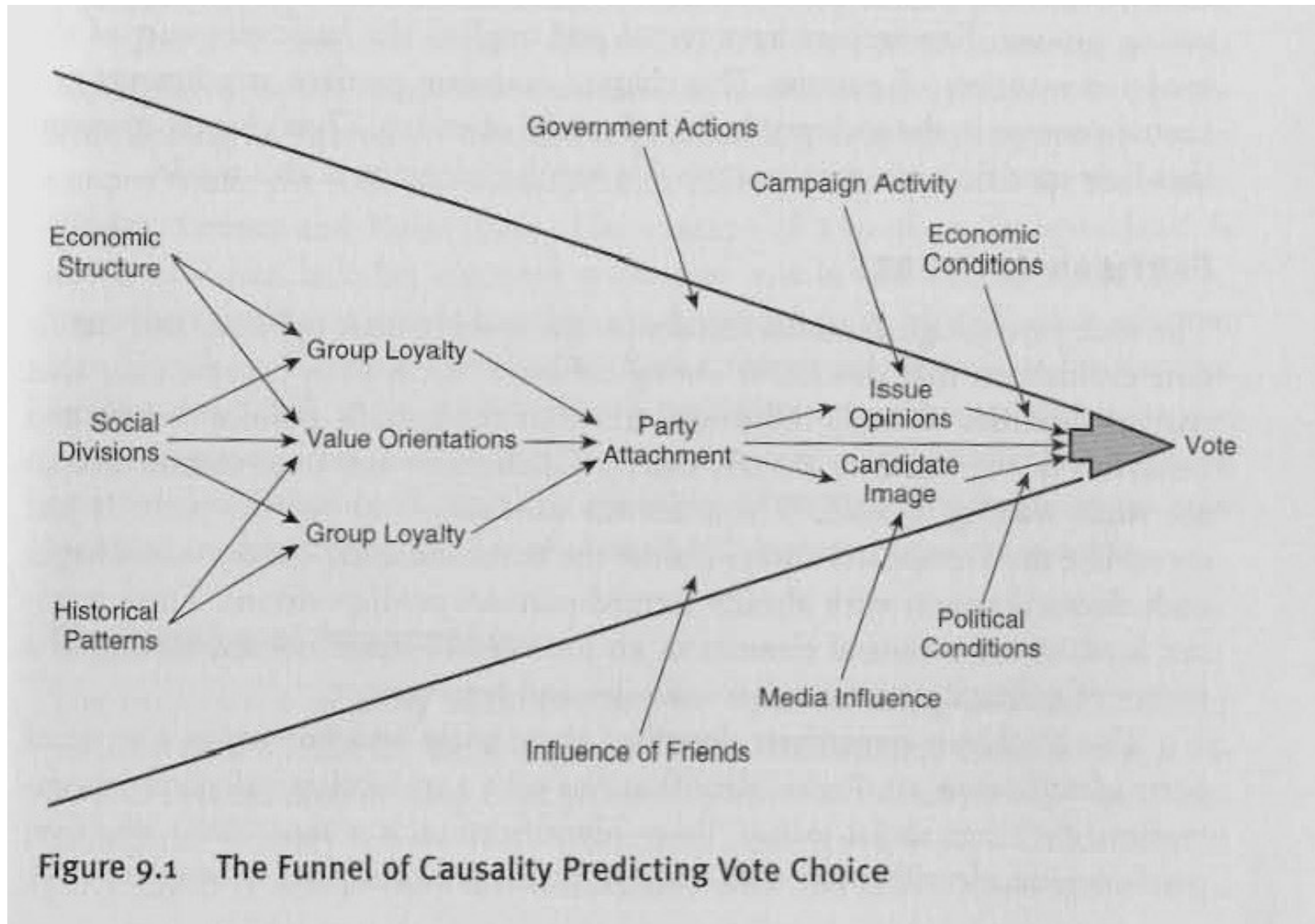


Figure 9.1 The Funnel of Causality Predicting Vote Choice

# Nevýhody klasického výzkumu voleb

- obtíže s kauzálním vysvětlením → experimenty, longitudinální data
- konstanta v podobě institucí → komparativní výzkum
- nepřesnost při odpovídání na otázky, zvl. závislé proměnné (účast a volba strany) → validizační studie

<b>kandidát</b>	<b>1960</b>	<b>1962</b>	<b>1964</b>	<b>volba v roce 1960</b>
Kennedy	49	56	64	49,7
Nixon	51	43	36	49,5
ostatní	0	0	0	0,7
celkem	100	100	100	100

# Experimentální design výzkumu voleb

- experimenty 1. manipulují kauzálními proměnnými a 2. izolují tyto kauzální proměnné například náhodným rozdělením do experimentální a kontrolní skupiny
- polní (field) vs. lab experimenty
- problémy s validitou zjištění



# Otázky k povinné literatuře

Spirova, Maria. 2007. *Political Parties in Post-Communist Societies*. Houndsmills, Basingstoke, Hampshire: Palgrave, Macmillan (kapitola 2, str. 13–36).

- Jak Spirova konceptualizuje politické strany? Jaká je role ambice a motivace lidí?
- Využijte model formování stran a volební soutěže, který Spirova představuje, k úvaze o stranických interakcích v české politice.
- Jaké faktory považuje Spirova za nejdůležitější při formování struktury volební soutěže? A proč?
- Jaké instituce formují strategie českých politických stran?





# Vliv institucí na volební chování

- typ úřadu, do něž se volby konají – více pozic X jedna pozice
- volební systém – poměrný (zaměření na strany); většinový (zaměření na strany anebo kandidáty); smíšený (zaměření na strany)
- povaha stranictví a organizační struktura stran – strany bez členství a bez monopolu na nominaci X strany s členstvím a monopolem na nominaci; top-down strany organizované elitami X bottom-up strany organizující hnutí; podnikatelská strana, antisystémová strana)



# Vliv institucí na měření závisle proměnné

- způsob registrace
- volební cenzy a dočasné překážky
- povinnost hlasování
- způsob hlasování



# Způsob registrace

- automaticky prováděná státem vs. dobrovolná → vliv na způsob výpočtu volební účasti VAP/VEP
- voličské seznamy, zahrnutí mrtvých voličů ...

## § 4

Voliči jsou zapsáni ve stálých seznamech voličů, popřípadě ve zvláštních seznamech voličů.

## § 5 **Stálý seznam**

Stálý seznam je veden podle zvláštního zákona.

## § 28 **Seznamy voličů**

- 1) Stálý seznam voličů vede obecní úřad pro voliče, kteří jsou v této obci přihlášení k pobytu.
- 2) Občan, který po sestavení stálého seznamu voličů nabude nebo pozbude práva volit, bude do tohoto seznamu zapsán nebo z něho vyškrtnut. Každý volič může být zapsán pouze v jednom stálém seznamu voličů nebo dodatku stálého seznamu voličů (dále jen "seznam").

# Volební cenzy

- dříve: pohlaví, barva pleti, vzdělání, gramotnost, příjem, daňová povinnost, služba v armádě.
- nyní:
- (1.) státní občanství, vojáci v zahraničí, jedinci ve výkonu trestu - argumentace sdílenou identitou v podobě jazyka a národnosti a vazbou na komunitu // není daní bez zastoupení
- (2.) věk, právní způsobilost - argumentace rozumovými schopnostmi
- (3.) ochrana zdraví lidu (karanténa) – argumentace zdravotními riziky

# Povinnost hlasovat

- hlasování jako povinnost vs. hlasování jako právo
- povinnost účasti vs. povinnost hlasovat
- sankce (vysvětlení, pokuta, odebrání občanských práv a dokumentů, práce ve veřejném sektoru)
- míra vyžadování/uplatňování
- zvyšuje účast nebo se zavádí v zemích s vysokou účastí?
- design výzkumu: within-country comparisons (before/after implementation/repeal of compulsory voting; across sub-national units with/without compulsory voting)



# Způsob hlasování

- volební systémy se klasifikují především podle mechanismu, kterým jsou hlasy převáděny na mandáty
- převod hlasů na mandáty určují: volební formule, velikost volebního obvodu a **podoba hlasování** (electoral formula, district magnitude, ballot structure)
- forma kandidátky: přísně vázaná, vázaná, otevřená, volná
- počet hlasů, kterými volič disponuje: 1, 2, vícenásobný počet; kategorický a ordinální



## Základní teoretické přístupy

- sociálně strukturální (Columbia school; Lasarzfeld, Rokkan-Lipset) – SE zdroje, politizované zájmy a skupinové identity
- sociálně psychologický (Michigan school; Converse) – psychologické vazby, hodnocení objektů, postoje
- racionální volba (Rochester school; Downs, Riker) – racionální volba (TRC), kalkulace zisků a nákladů, prostorové modely
- institucionalismus – obdoba TRC ve vztahu k institucím



# Předpoklady výzkumu volebního chování

- homogenizace voličů a politické soutěže na celostátní úrovni
- nacionalizace politiky = volební soutěž probíhá stejným způsobem (podle stejných pravidel, se stejnými stranami a o stejných tématech) na celém území státu
- voliči jsou vystaveni stejné soutěži a rozhodují se ve stejném kontextu a podle stejných kritérií





## Nacionalizace politiky v Evropě

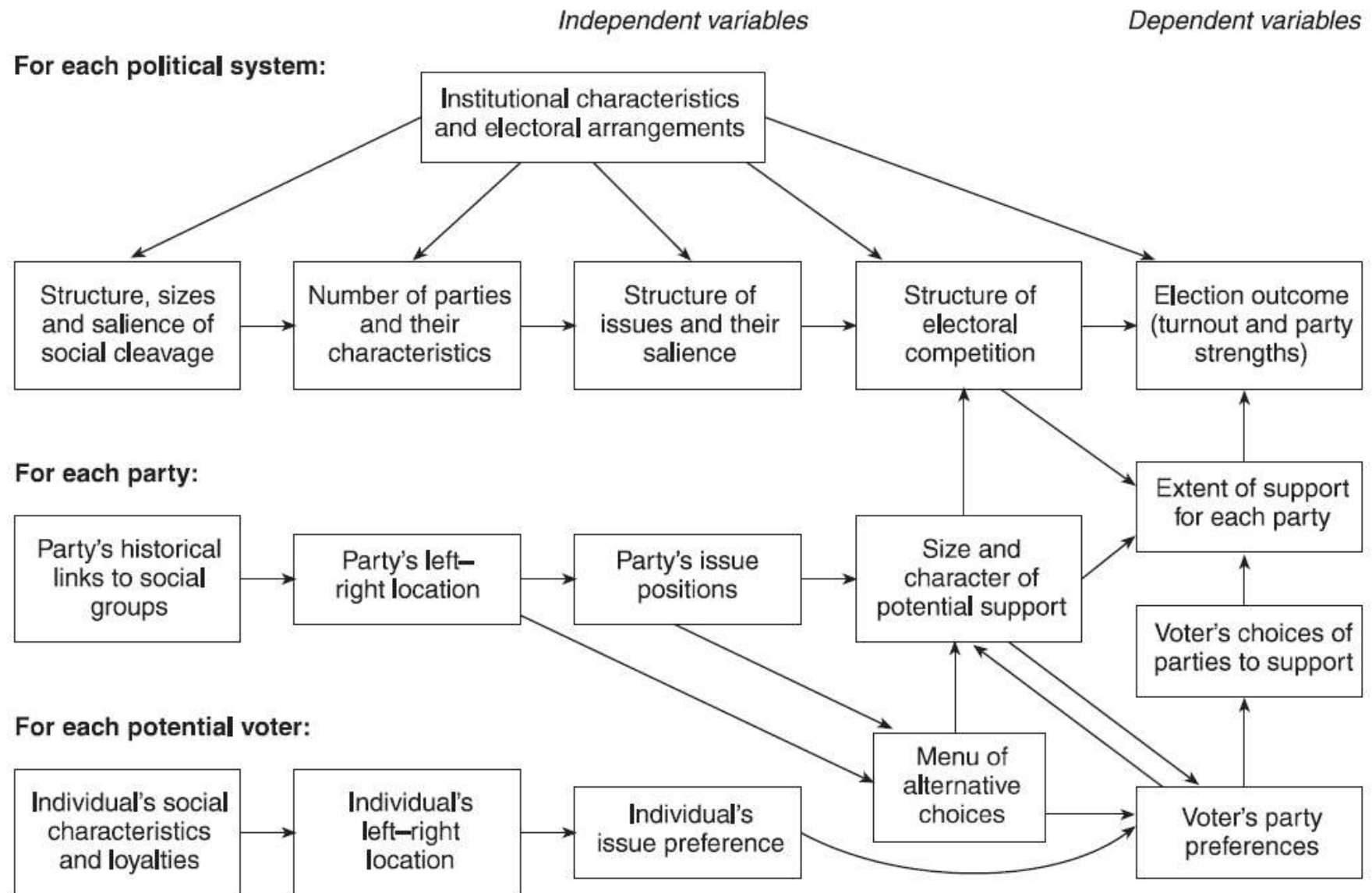
- transformace teritoriálně založeného politického konfliktu do funkčně založeného politického konfliktu (Rokkan, Lipset, Caramani)
- funkcionální dimenze v podobě konfliktu ohledně regulace hospodářství (pozemky vs. průmysl) a přerozdělování bohatství (vlastníci vs. pracující) a její reprezentace v podobě levo-pravé osy soutěže
- redukce teritoriality politického konfliktu
- institucionální změny a aktivní role stran (zájem soutěžit celostátně)



## Homogenita vs. heterogenita voličů

- heterogenita voličů není definována teritoriálně či funkčně, ale primárně stranickostí či politickou informovaností
- tedy pomocí zprostředkujících mechanismů, které by měly způsobit, že pro určité skupiny lidí probíhá volební rozhodování různým způsobem
- lidé dělají stejné věci z různých důvodů (klasická heterogenita)
- pouze málo lidí dělá věci kvůli jednomu důvodu (multikauzalita)





*Note:* Effects of prior variables have been omitted

# Úrovně analýzy akademického výzkumu

- vysvětlení volebního chování v daných volbách anebo ve srovnání (teorie volebního chování z individuální úrovně)
- kontextualizace teorií z individuální úrovně a tedy interakce individuálních a kontextuálních faktorů (vliv institucí na volební chování)
- interpretace (výsledku) voleb (teorie mandátu)
- důsledky (výsledků) voleb pro politický systém
- normativní hodnocení volebního chování (instrumentalita, kvalita rozhodování)



# Otázky k povinné literatuře

Evans, Geoffrey. 2017. „Social Class and Voting“. In: Arzheimer Kai et al.: Sage Handbook of Electoral Behavior, pp. 177–198.

- Jakým způsobem lze uvažovat o sociální třídě?
- Proč zkoumat třídně podmíněné hlasování?
- Jak souvisí způsob měření (operacionalizace) se zjištěními o vztahu třídy a hlasování?
- Jaká je role stran a volební soutěže na vliv sociální třídy na hlasování?
- Jaké jsou možné kauzální mechanismy pro vliv třídy na volební chování?



# Výstupy učení

- Vysvětlit rozdíly v akademickém a aplikovaném výzkumu volebního chování
- Popsat odlišnosti 3 hlavních dat pro výzkum volebního chování a vysvětlit jejich výhody a nevýhody
- Vysvětlit problém ekologické inference
- Identifikovat hlavní instituce, které ovlivňují volební chování, a vysvětlit mechanismus vlivu (viz koncept struktury volební soutěže, Spirova 2007)

