

Základy ekonomie a práva

Ekonomie – pátý týden, 26. dubna

- Stát: daně, výdaje a fiskální politika
- Mezinárodní obchod

Vilém Semerák
vilem.semerak@fsv.cuni.cz



Moodle: **jingji24**

FFUK - Translatologie, jaro 2024

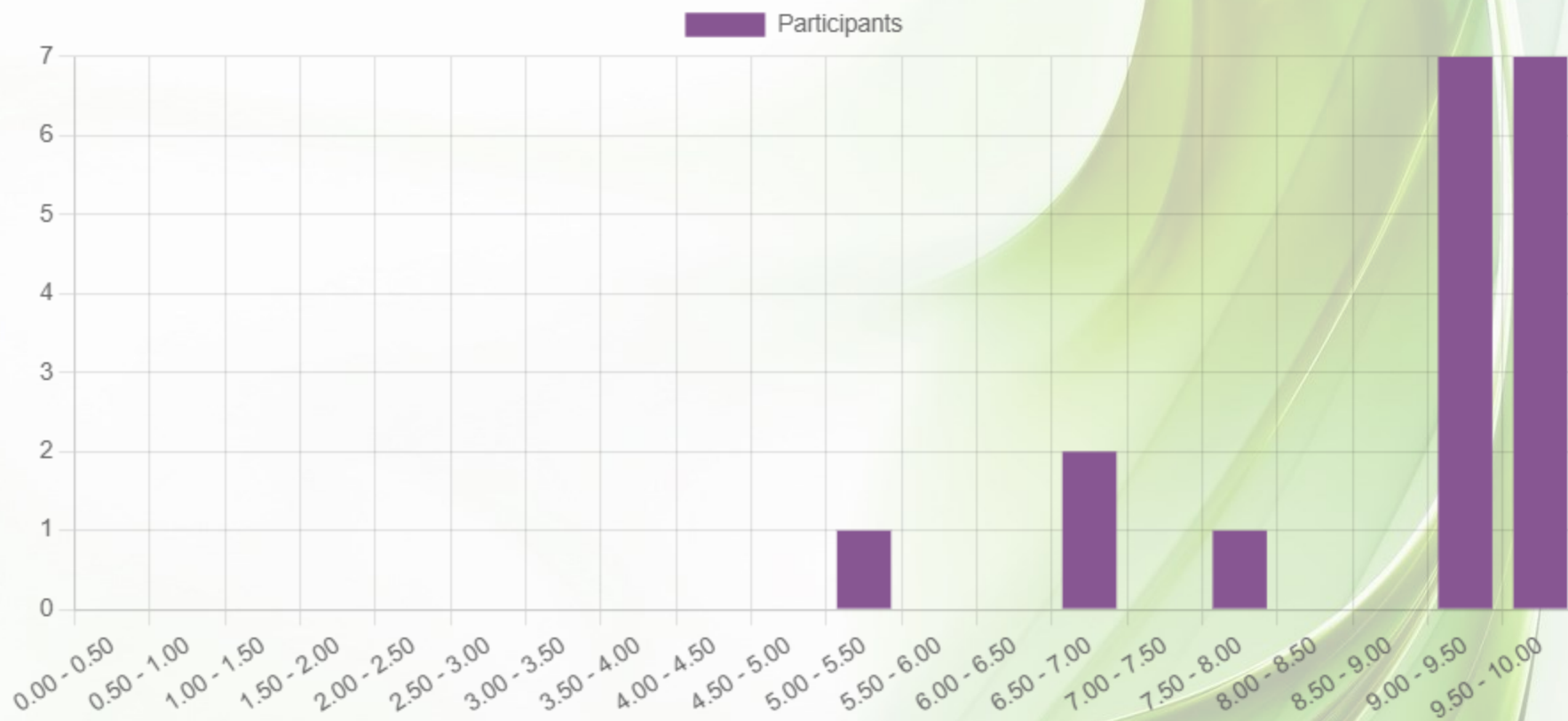
Časový rozvrh ekonomické části

#	Datum	Místnost
1	1. 3.	H206
2	15. 3.	H206
3	5. 4.	H206
4	19. 4.	H206
5	26. 4.	H206
6	10. 5.	H206

Plán ekonomické části

1. Úvod do ekonomie: co je ekonomie, čím se zabývá. Mikroekonomie a makroekonomie. Vysvětlení základních ekonomických indikátorů (HDP, míra nezaměstnanosti, atd.).
2. Mikroekonomie: úvod do modelů chování spotřebitele a firem. Typy konkurenčního prostředí. Poptávka a nabídka, trhy a jejich stabilita. Tržní selhání. Ukázky použití diagramů s nabídkou a poptávkou.
3. Peníze. Co jsou peníze, co determinuje nabídku peněz v ekonomice a poptávky po penězích. Finanční trhy. Úrokové míry. Moderní formy peněz – kryptoměny.
4. Fiskální politika: typy daní, **státní rozpočty a veřejné dluhy**. Makroekonomie: modely ekonomických fluktuací a cyklů, **agregátní poptávka a nabídka**.
5. **Mezinárodní obchod: platební bilance, model komparativních výhod, gravitační model obchodu**. *Měnové kurzy: základní terminologie a koncepty determinace měnových kurzů*
6. Jak ekonomiky rostou? Úvod do ekonomických modelů hospodářského růstu. Konvergence. Růstové účetnictví, TFP.

Třetí online kvíz: 18 pokusů



Průměr: 8,98 (max 10)

Čtvrtý online kvíz

- Bude zpřístupněn o víkendu
- Deadline: 9. května o půlnoci

- ČNB:
 - 10. května: 15:00 – 16:15 (15)

Doporučená literatura pro tento a příští týden

- *Essentials: kapitola 15 (fiskální politika)*
- Essentials: části kapitoly 14 (AS-AD)
- Helpman – kapitoly 1 a 2.1

Malý úkol na příště

- Zjistěte:
 - Jaká jsou kritéria, která musí ČR splnit, aby mohla přijmout Euro?
 - Kolik z nich nyní ČR plní?
 - Plnila ČR někdy všechny z nich?
 - Jak vypadají současné preference českých voličů, jsou spíše pro nebo proti zavedení Eura?
 - Co se zdá být zdrojem největších obav ohledně dopadů zavedení Eura?

Fiskální politika

The background of the slide features a series of smooth, flowing, translucent green lines that curve and sweep across the right side of the frame. The lines vary in opacity, creating a sense of depth and movement. The overall color palette is a mix of light and vibrant greens against a clean white background.

Daňové výnosy: Porovnání ČR vs. EU

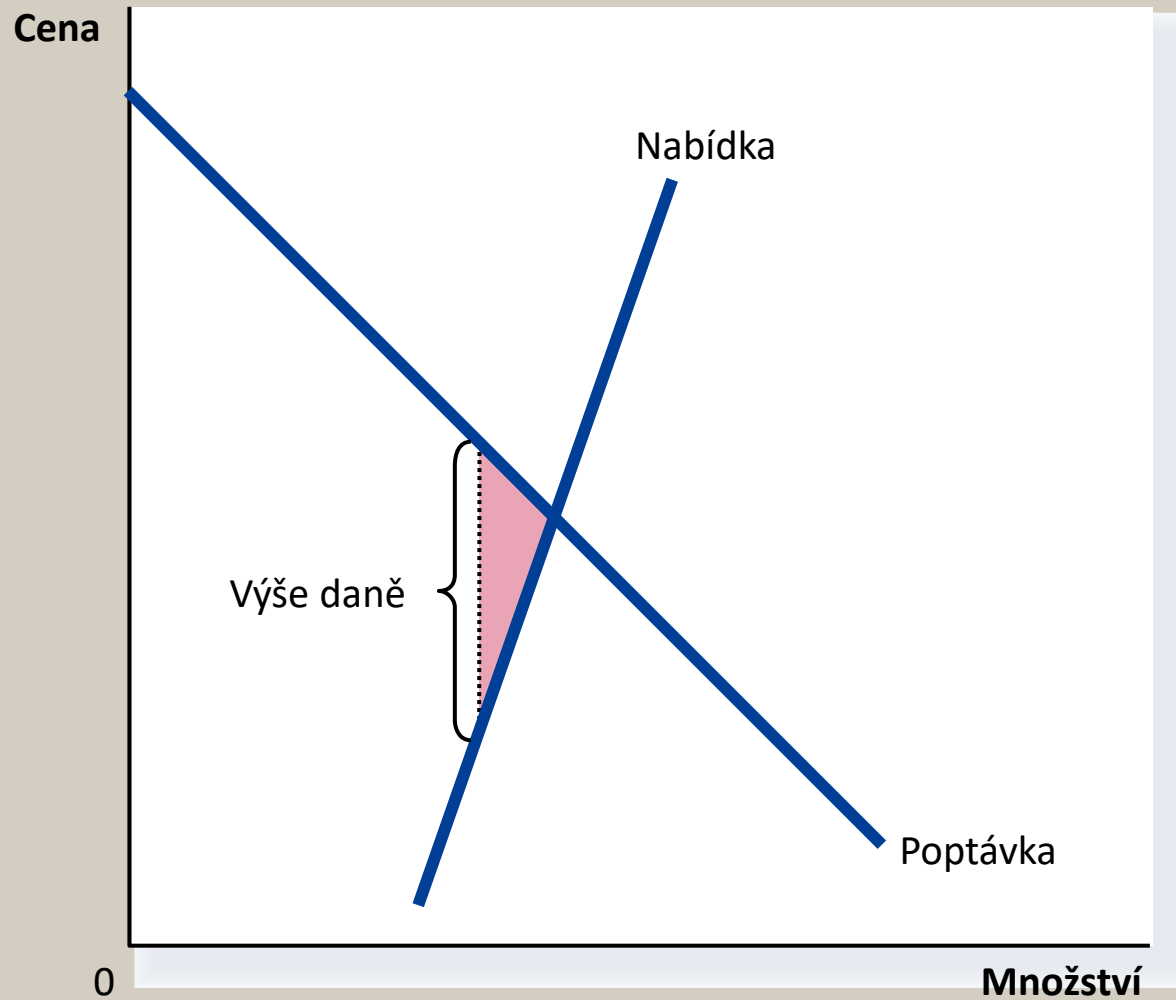


Dopady daní

- Výnosy pro státní rozpočet
- Distorze
 - Změna chování těch, kteří jsou dani vystaveni
 - Nižší motivace
 - Změna struktury nabídky
 - Důsledky: tzv. náklady mrtvé váhy (dead-weight costs)

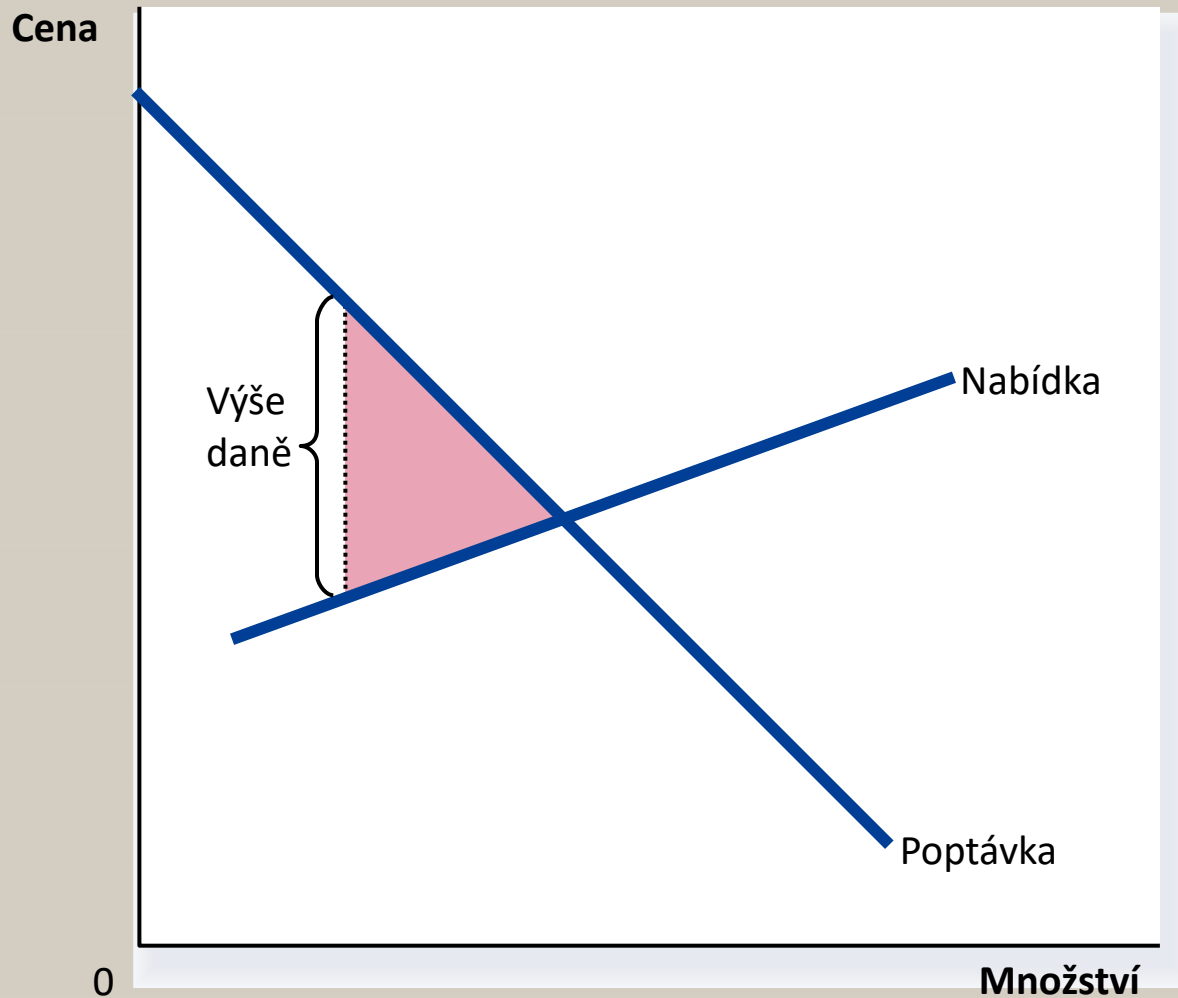
Elasticita a daňové distorze

Neelastická nabídka



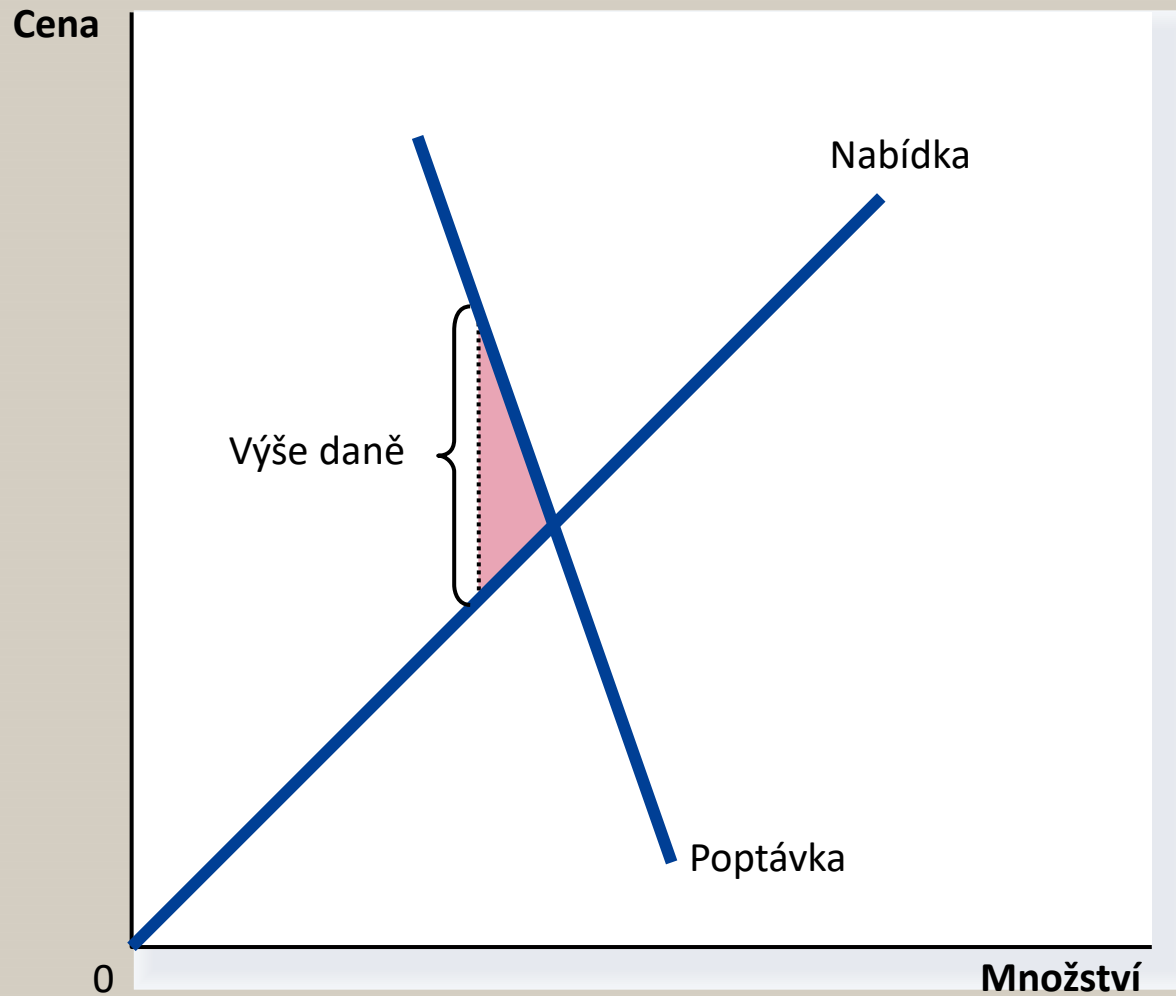
Elasticita a daňové distorze

Elastická nabídka



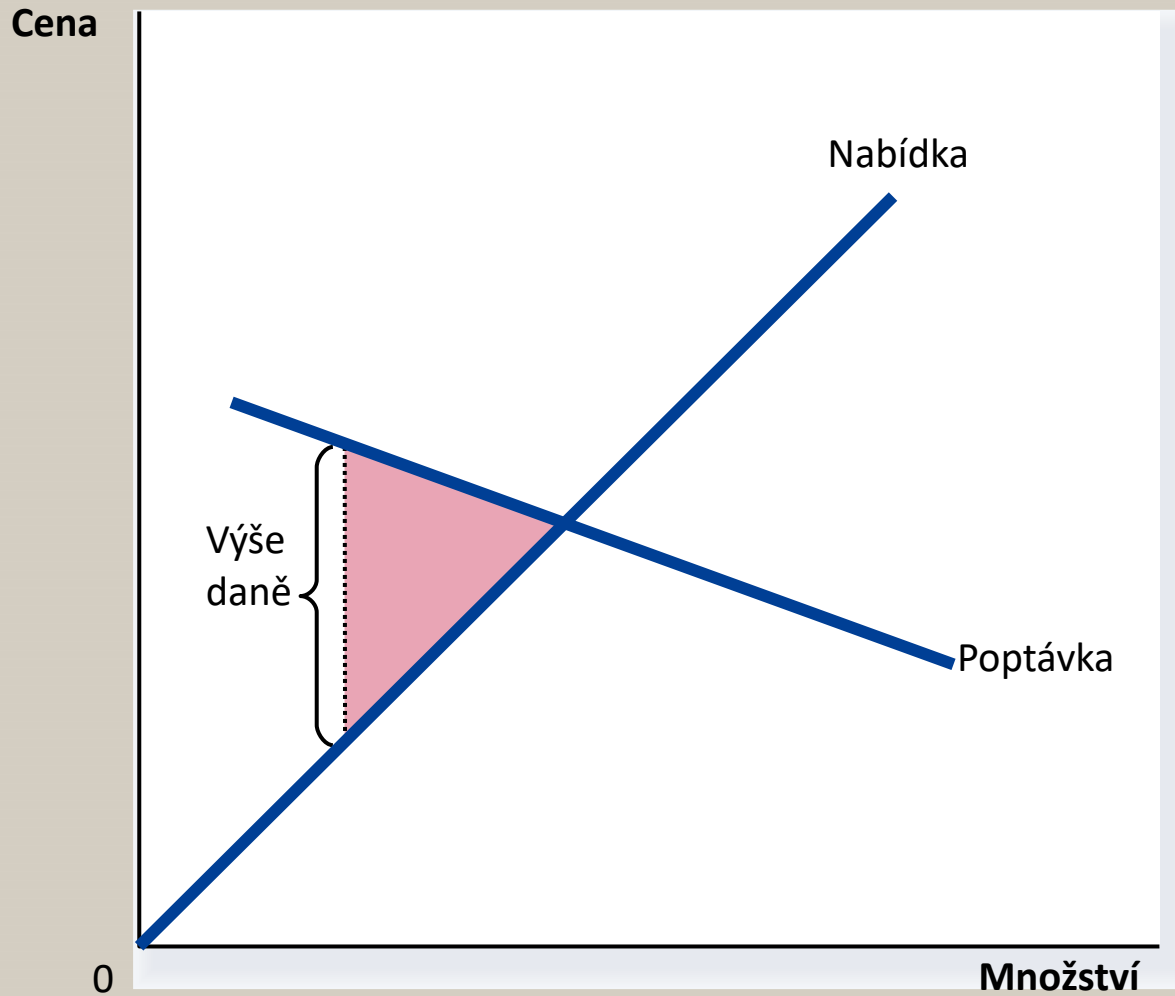
Elasticita a daňové distorze

Neelastická poptávka



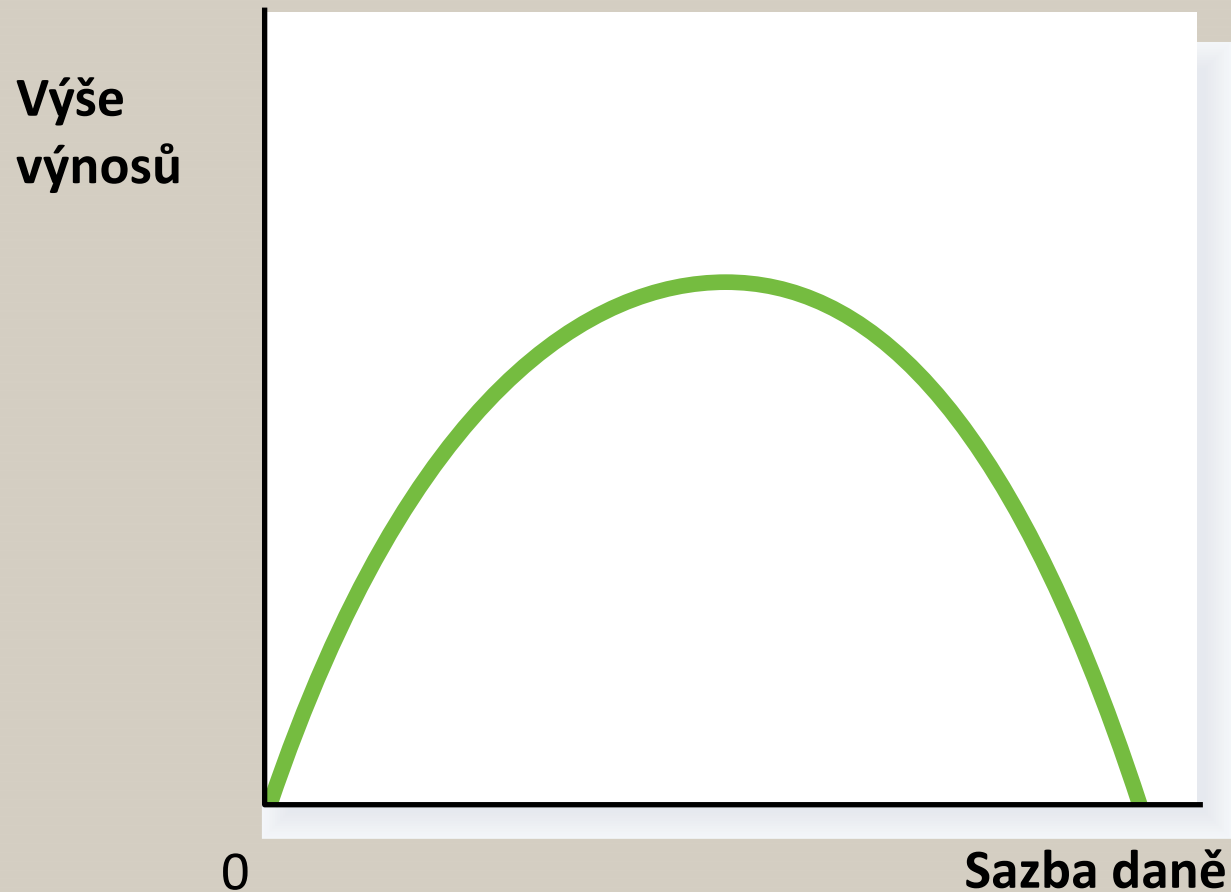
Elasticita a daňové distorze

Elastická poptávka



Výše daní a daňové výnosy: Lafferova křivka

Daňové výnosy vs. sazba daně



Klasifikace výdajů

Několik úhlů pohledu

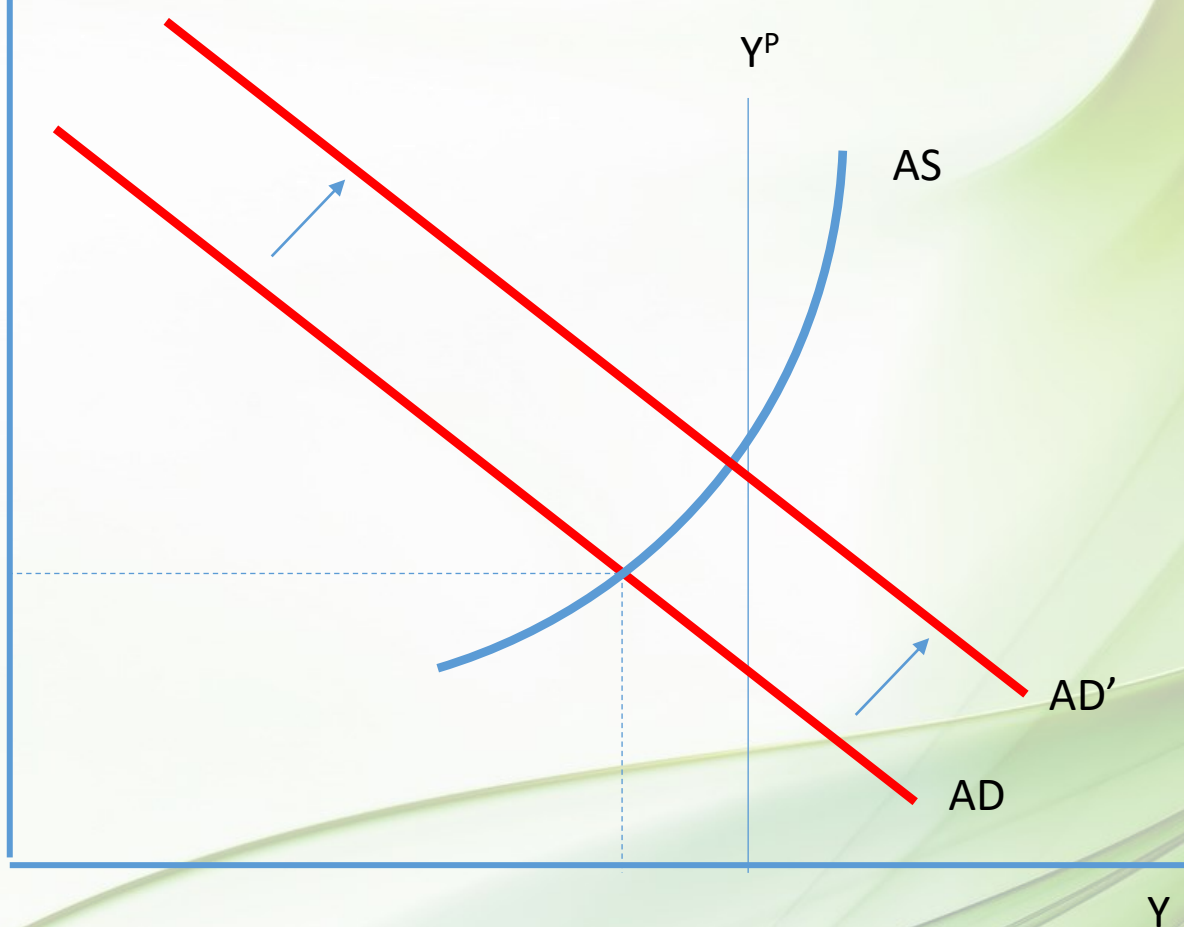
- Kdo ve finále rozhoduje?
 - Výdaje na statky a služby (G)
 - Transfery – vláda je „dá“ domácnostem, ty rozhodují o tom, zda a jak je utratí
- Jak velký prostor vláda má pro jejich nastavení?
 - Mandatorní výdaje
 - Ostatní
- Další aspekt
 - Dluhová služba
 - Primární deficit: současný deficit očištěný o platby nákladů minulých dluhů

Dopady změn fiskální politiky

- Zvýšení výdajů/snížení daní:
 - Posun agregátní poptávky doprava
 - Možnost stimulovat ekonomiku a snížit nezaměstnanost
 - Ale: často to znamená zadlužení ekonomiky
- Zvýšení daní/snížení výdajů:
 - Posun agregátní poptávky doleva
 - Šance redukovat deficity rozpočtu
 - Ale: můžeme zpomalit ekonomický růst

Fiskální zásah během recese

Cenová
hladina



Multiplikační efekty

- Tradiční pohled:
 - Zvýšení G (snížení T) o 1 Kč by mělo vést k nárůstu HDP o více než 1 Kč
- Problém:
 - Existence zpoždění
 - Vytlačování soukromých výdajů veřejnými (crowding-out effect)
 - Otevřenost ekonomik
 - Rozmělnění fiskálního impulsu (únik směrem k dováženému zboží)
 - Plovoucí měnový kurz: reálné zhodnocení měny

Dluhy a deficity

- Obecná rovina:
 - Deficit: rozdíl mezi příjmy a výdaji rozpočtu v daném období
 - Veřejný dluh: naakumulované předchozí deficity
- Deficity
 - Část výdajů automaticky reaguje na cyklus
 - Recese: nižší výběr daní, vyšší výdaje na nezaměstnanost
 - Proto nečekaný pád do hluboké recese vede k nárůstu deficitu (a nemusí to být vina vlády)
 - Často se v této souvislosti mluví o tzv. automatických stabilizátorech
 - Proto je při vyhodnocování nastavení fiskální politiky nutno vzít v úvahu ekonomický cyklus
- Jak je na tom ČR:
 - Zatím vcelku nízký (a zvládnutelný) dluh
 - Ale výrazně zvýšený deficit rozpočtu

Nastavení fiskální politiky

Tabulka 2.1: Nastavení fiskální politiky

v % HDP, fiskální úsilí v procentních bodech

	2017	2018	2019	2020	2021	2022	2023	2024	2025	2026
							<i>Predikce</i>	<i>Predikce</i>	<i>Výchled</i>	<i>Výchled</i>
Saldo sektoru vládních institucí	1,5	0,9	0,3	-5,8	-5,1	-3,2	-3,6	-2,2	-1,7	-1,5
Cyklická složka podle metody OECD	0,7	1,0	1,3	-1,0	-0,2	0,4	-0,2	-0,4	-0,1	0,1
Jednorázové a přechodné operace	0,0	-0,1	0,0	-2,3	-1,6	-0,9	-0,8	0,1	0,1	0,0
Strukturální saldo podle metody OECD	0,8	0,0	-1,0	-2,5	-3,3	-2,7	-2,5	-2,0	-1,7	-1,7
Fiskální úsilí podle metody OECD	0,0	-0,8	-1,0	-1,5	-0,8	0,6	0,2	0,6	0,2	0,1
Cyklická složka salda podle metody ECB	0,7	1,4	2,0	-0,5	0,2	-0,3	-0,8	-0,4	0,1	0,6
Strukturální saldo podle metody ECB	0,8	-0,4	-1,7	-3,0	-3,7	-2,0	-2,0	-1,9	-1,9	-2,1
Fiskální úsilí podle metody ECB	0,0	-1,2	-1,3	-1,3	-0,7	1,7	0,0	0,1	0,0	-0,2

Pozn.: Rozdílný vývoj cyklické složky salda (a tedy i strukturálního salda) podle metod Organizace pro hospodářskou spolupráci a rozvoj a Evropské centrální banky je způsoben tím, že metoda Organizace pro hospodářskou spolupráci a rozvoj pracuje s cyklem definovaným pomocí mezery výstupu, metoda druhá modeluje cyklické chování citlivých položek vládních příjmů a výdajů vzhledem k cyklickému průběhu dílčích makroekonomických bází (mzdy a jiné příjmy z pracovní činnosti v soukromém sektoru, čistý provozní přebytek, spotřeba domácností a nezaměstnanost). Ty mají odlišný cyklický vývoj než HDP.

Zdroj: ČSÚ (2023a, 2023b). Predikce a výpočty MF ČR.

ČR: hrubý veřejný dluh k HDP (%)

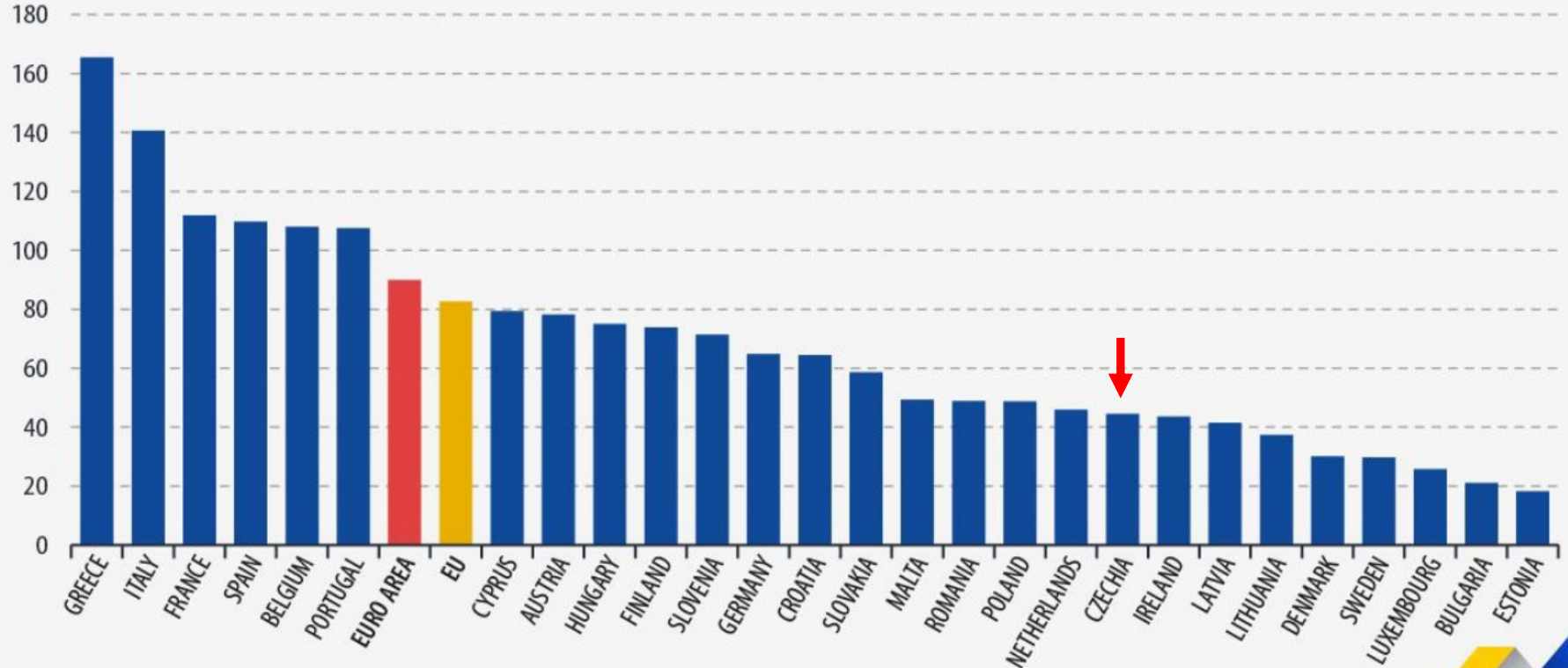


Zdroj: MFČR

Veřejné dluhy v EU: 2023

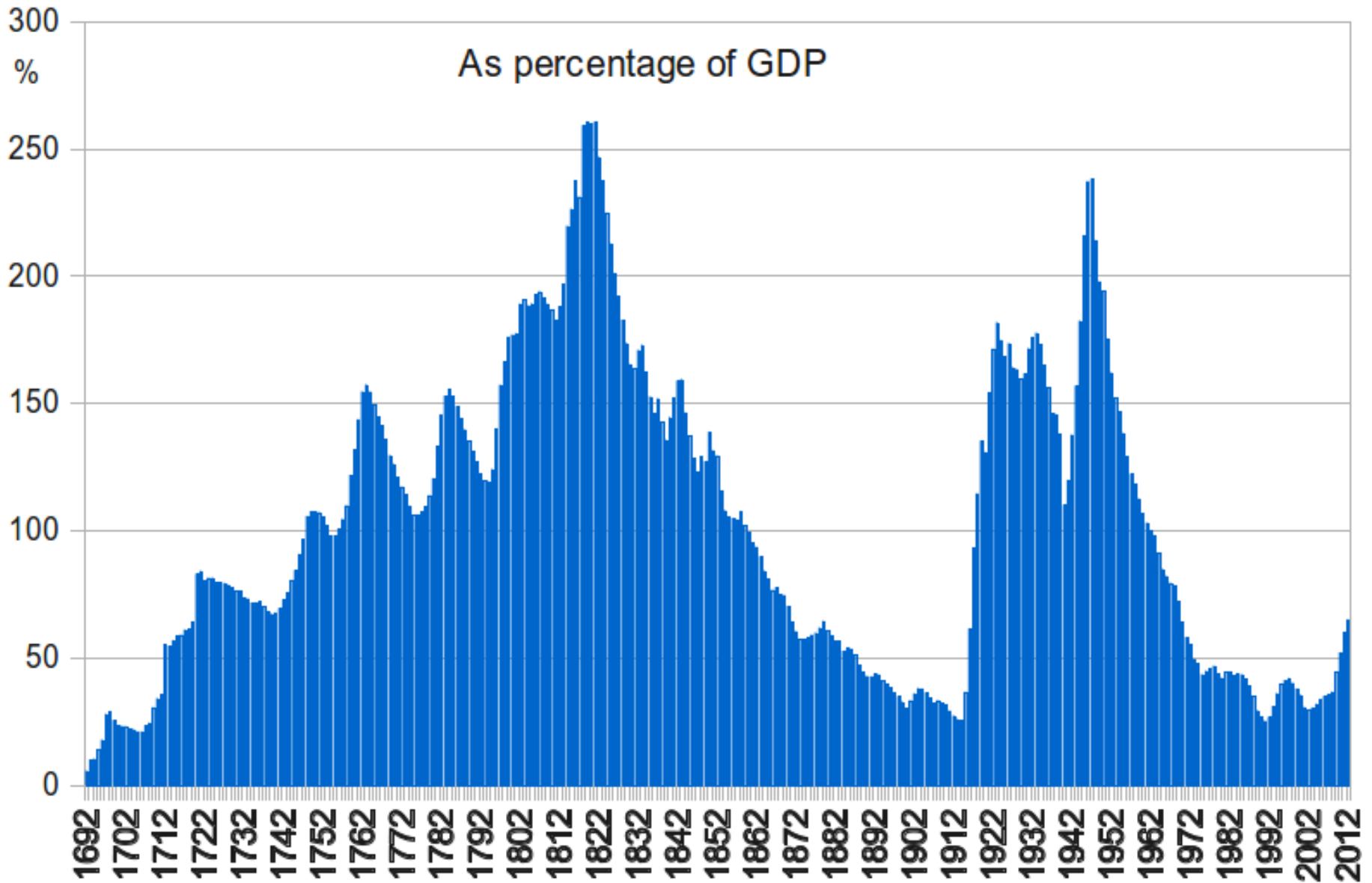
Government debt to GDP ratio, 2023Q3

In percentage

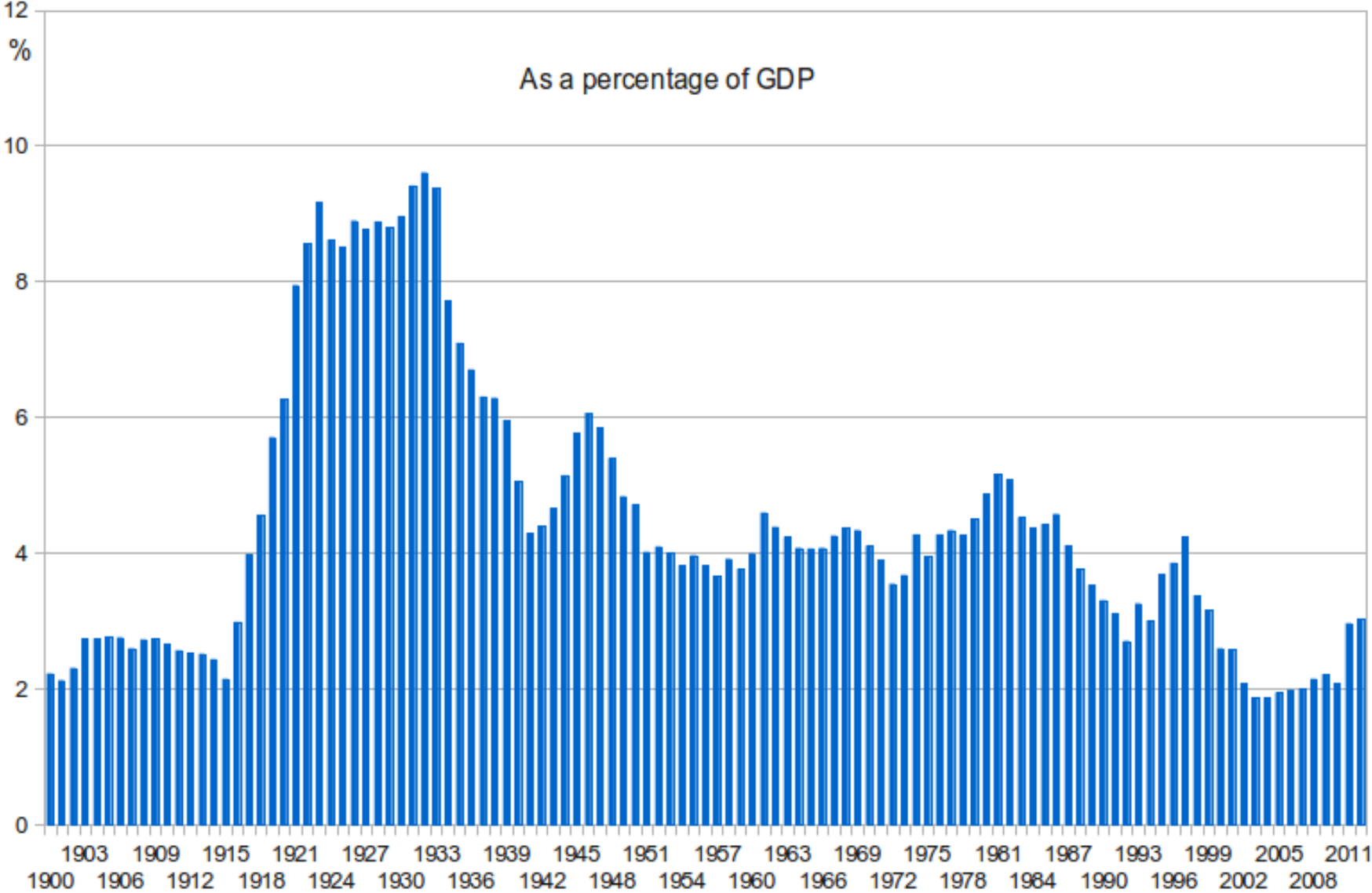


UK National Debt

As percentage of GDP



Interest on UK National Debt



Dynamika dluhu

- Na čem záleží: relace mezi veřejným dluhem a HDP
- Kdy dochází k růstu tohoto podílu?
 - Existence primárního deficitu
 - Pomalejší růst, který nekompenzuje úroky
- A kdy dochází k poklesu?
 - Nízký či nulový primární deficit
 - Ekonomika roste dostatečně rychle (rychleji než úroky)

Mezinárodní obchod



Mezinárodní obchod

- Dlouhá historie:
 - Archeologické nálezy: obsidián (Arménie – Mezopotámie, 6000 před n.l.)
 - Před 3000 lety se dováželo cedrové dřevo z Libanonu na stavbu chrámu v Jeruzalému...
 - Hedvábná stezka
 - Tradiční obchod kořením
- Obchod formoval naši civilizaci i kulturu
 - Benátky, Hongkong, ...
 - Vliv na politické instituce mnoha zemí (USA)
 - Přežití, zánik druhů
 - Vliv na krajinu, ve které žijeme
 -
- Velmi dynamická současnost:
 - Kolik znáte výrobků vyrobených skutečně jen a pouze v ČR?
- Dopady na blahobyt ekonomik
 - Dopady na průměrnou životní úroveň
 - Dopady na příjmové rozdělení

Proč obchodujeme?

- Možná je to součást lidské náтуры...
- Specializace
 - Umíme něco, co neumí ostatní (a naopak)
 - Přírodní podmínky
 - Technologie
 - Produktivita
 - Úspory z rozsahu
- Obohacení nabídky
- Doplnění nabídky v případě nepříznivých šoků

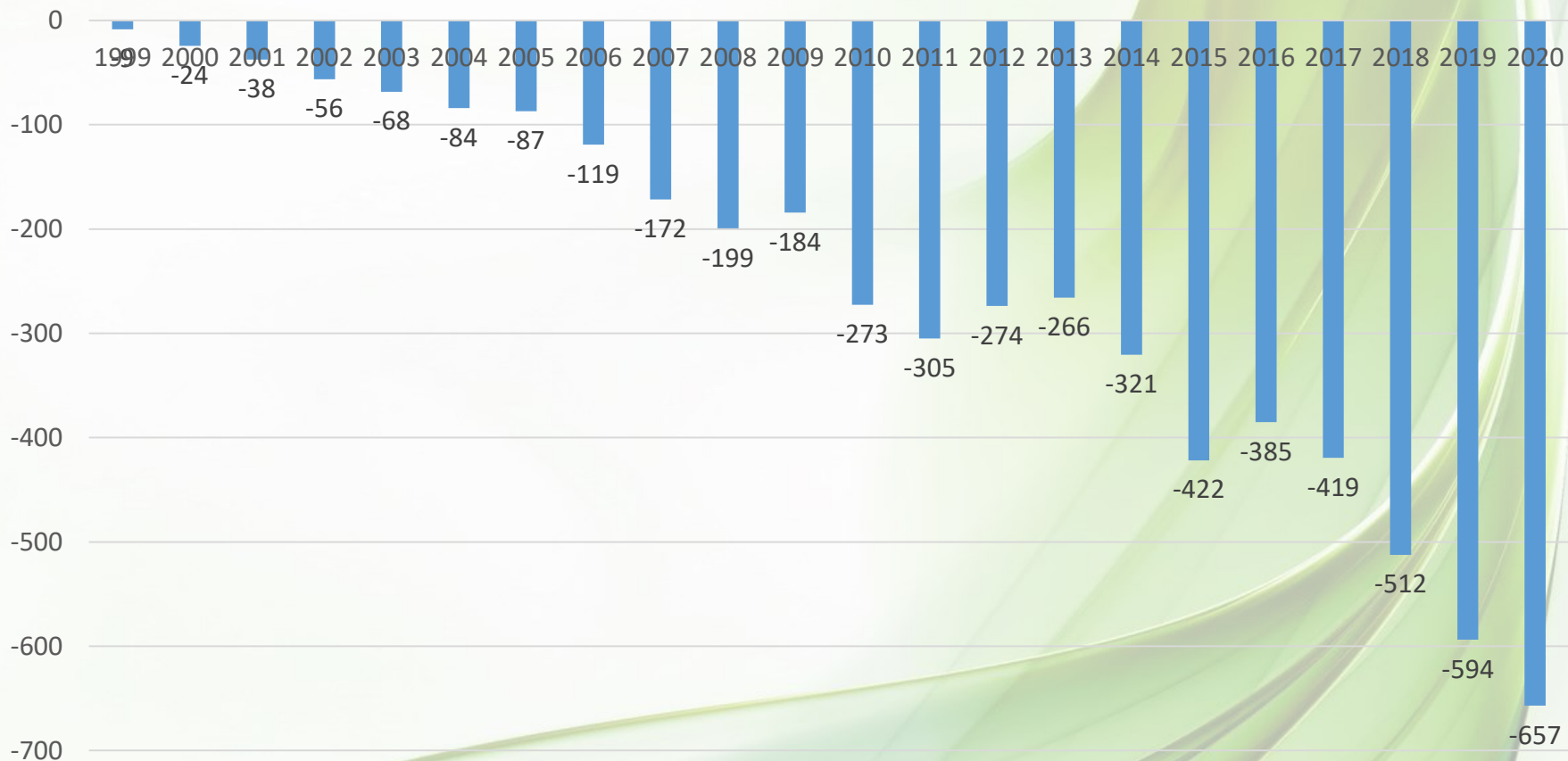
Mezinárodní obchod „z rychlíku“

Čtyři základní závěry

- Tradiční obchodní statistiky nám často nemusí poskytovat dobrý obrázek skutečného obchodu
- **Obchodní bilance není tak důležitá**, jak řada lidí myslí a její přebytek/deficit závisí především na domácí makroekonomické rovnováze
 - Zejména význam dat o bilaterální obchodní bilanci bychom neměli příliš zveličovat (např. ČR- Čína)
- Obchod mezi zeměmi respektuje tzv. gravitační vztah
 - Pro ekonomy není nic divného na tom, že máme tak vysoký podíl obchodu s Německem a relativně malý s Čínou
- Obchod souvisí se specializací – proto obvykle předpokládáme, že by měl vést ke zvyšování životní úrovně.

Obchodní bilance s Čínou

Mld Kč



Platební bilance a obchodní bilance

- Platební bilance: přehled všech typů ekonomických transakcí mezi rezidenty a nerezidenty v daném období
- Obchodní bilance:
 - Není moc důvodů, proč bychom měli trvat na aktivní bilaterální bilanci se všemi partnery
 - Příklad: Vy a supermarket
 - Jen malá část platební bilance, pouze exporty a importy zboží
 - Služby už zahrnuty nejsou
 - Nezohledňuje ani nepřímé vztahy mezi zeměmi
- Co determinuje celkové saldo obchodu?

$$Y = C + I + G + NX$$

$$NX = Y - (C + I + G)$$

Platební bilance

Obchodní bilance

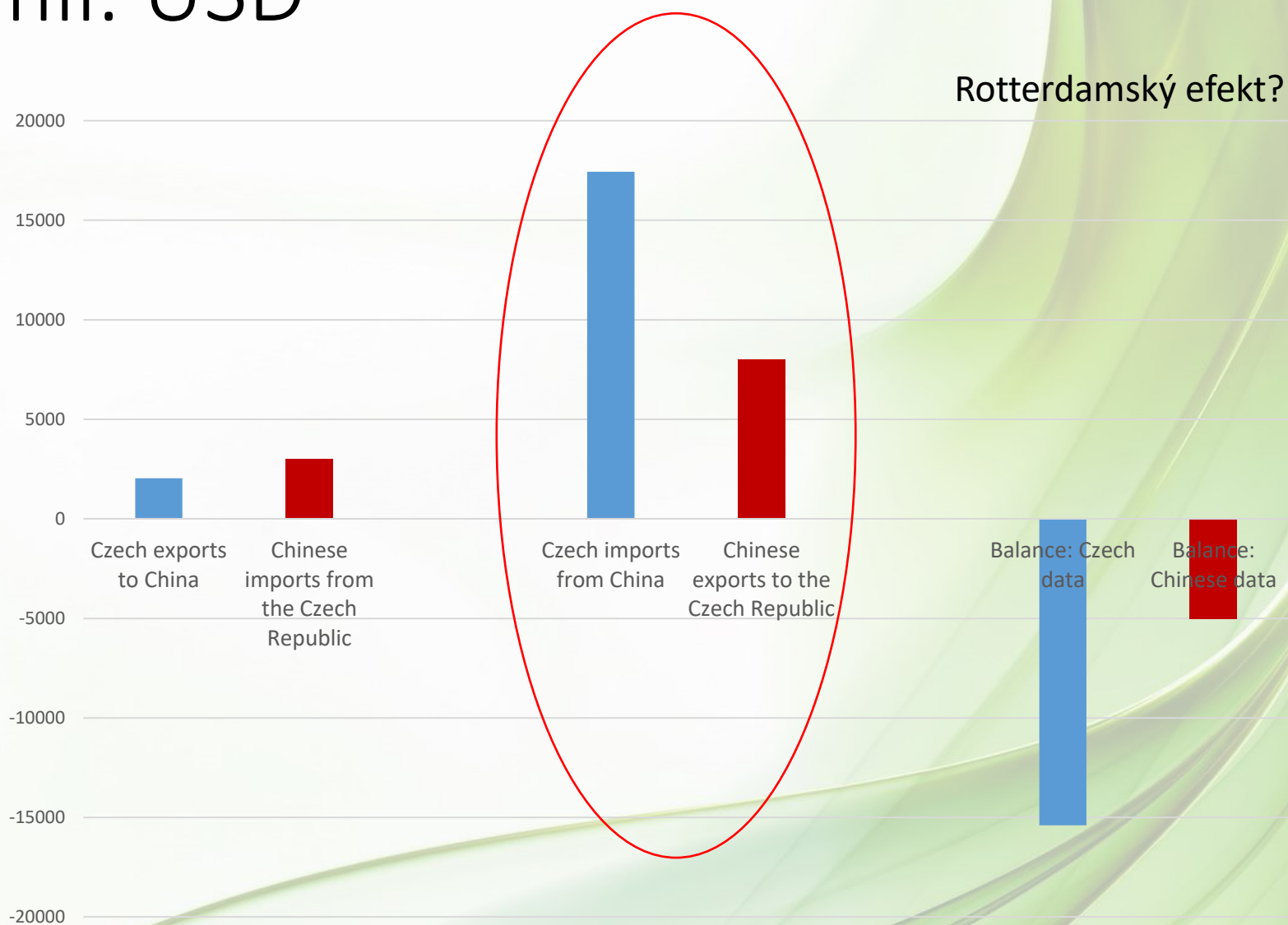
Item	Kredi	Debet	
Obchod zbožím			<i>Běžný účet</i>
Služby			
Primary income			
Secondary income			
Kapitálový účet			<i>Kapitálový účet</i>
Přímé investice			<i>Finanční účet</i>
Portfolio investice			
Ostatní kapitál			
Chyby & opomenutí			
Změna rezerv			<i>Rezervy</i>

Důsledky: obchodní bilance je příliš úzký pohled, její výsledky nejsou příliš důležité!

Vzájemný obchod: dvě perspektivy

<i>USD mil.</i>	2017 US data	2017 Czech data	
Exporty USA do ČR	2,274	3,994	České dovozy z USA
Dovoz USA z ČR	4,740	3,763	České vývozy do USA
Bilance (z perspektivy USA)	-2,466	231	Bilance (z perspektivy USA)

Bilance obchodu s Čínou v roce 2014, mil. USD



Zdroj dat: CZSO STAZO, Comtrade

Česká a čínská data o obchodu

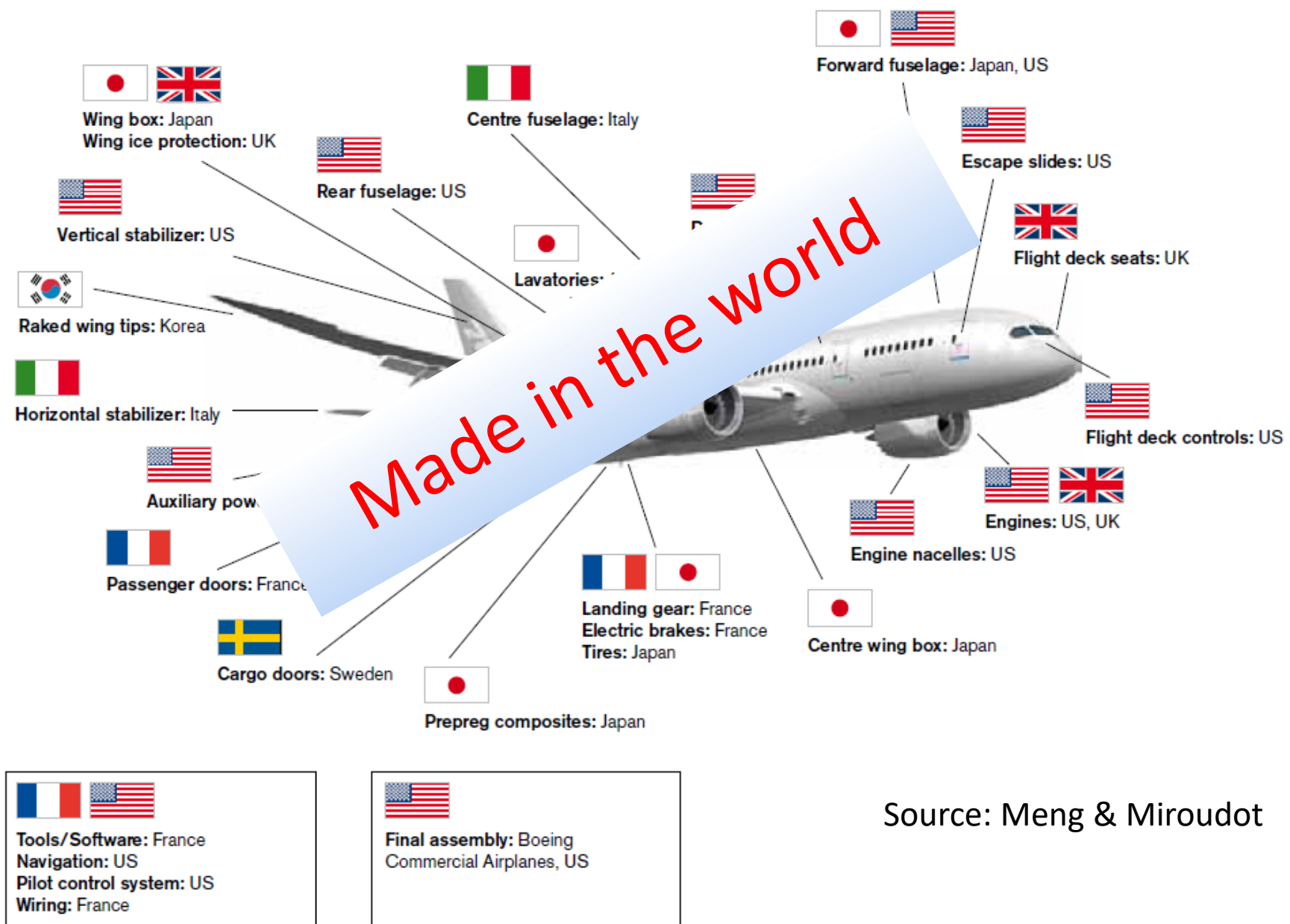
Diskrepance v dovozech z ČLR

Hodnota v mil. USD



Zdroj dat: ČSÚ a COMTRADE

Fragmentation of Production: the Example of the Boeing 787 Dreamliner



Source: Meng & Miroudot

Příklad: US Bilance v Iphonech

mil. USD, data za 2009

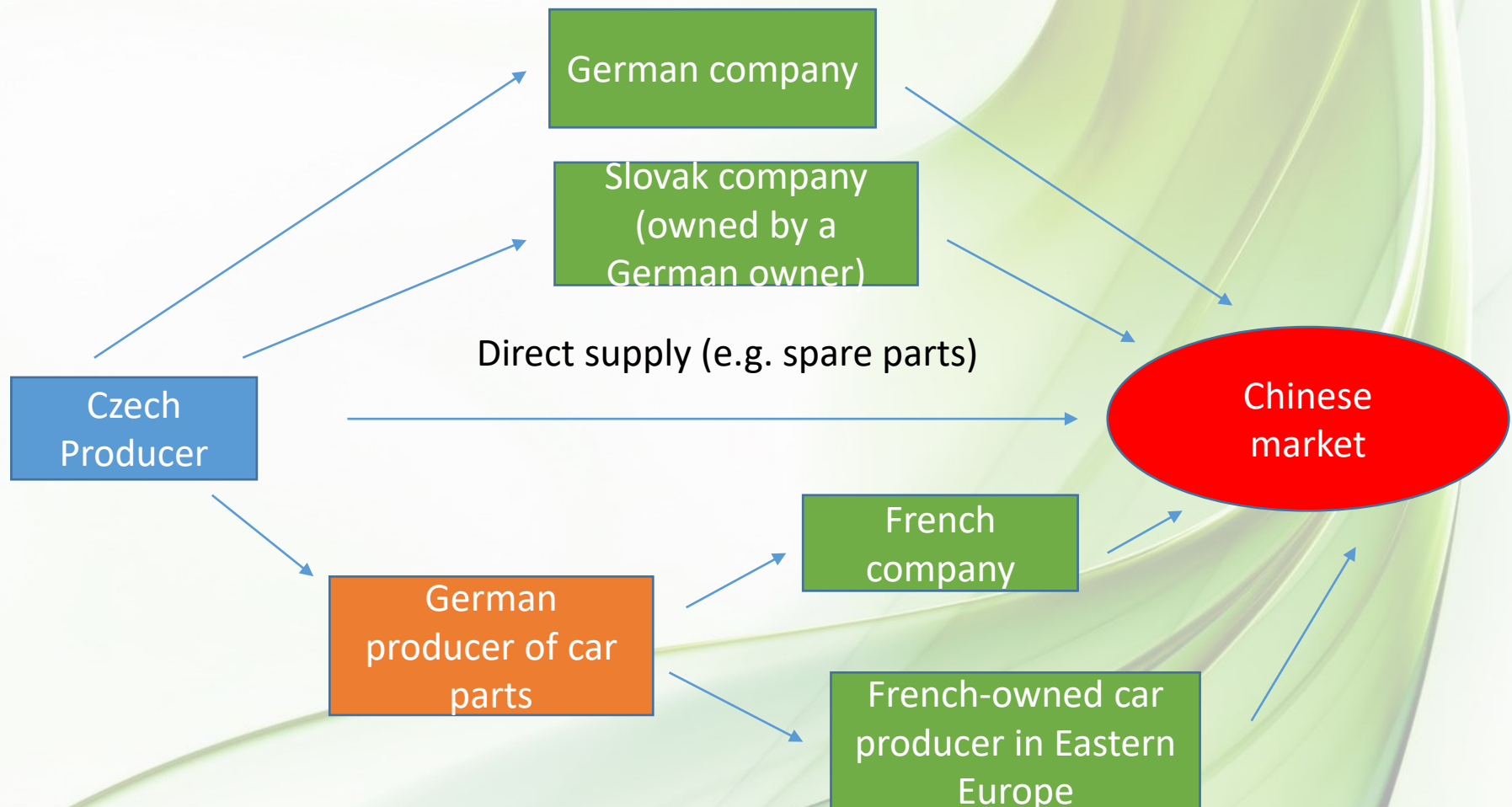
	China	Japan	Korea	Germany	Rest of World	World Total
Traditional measure	-1,901.2	0	0	0	0	-1,901.2
Value added measure	-73.5	-684.8	-259.4	-340.7	-542.8	-1,901.2

Traditional trade statistics: China exports the high technology product to the USA, US have deep trade deficit with China

Reality: only a small fraction of the value actually stays China, the rest is spend on imports of components and payments for patents/technologies to Korea, Japan, Germany

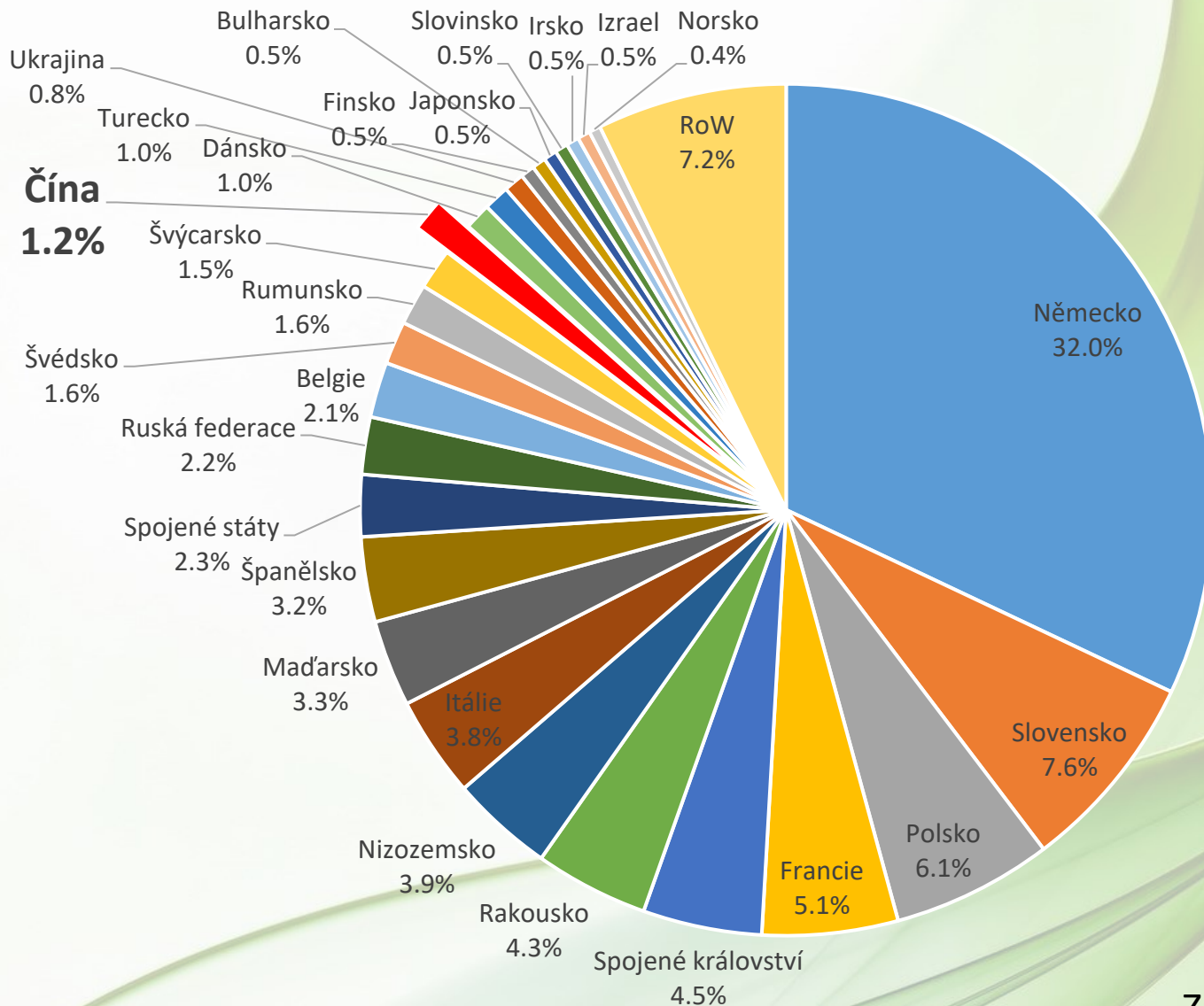
Realita moderních obchodní vztahů....

How can a component of a tail lamp produced in the Czech Republic end up e.g. in China?



Note: simplified example – partially inspired by real flows

Struktura českého vývozu zboží, 2019



Zdroj dat: ČSÚ STAZO

Obchod: zajímavé stabilní rysy (1)

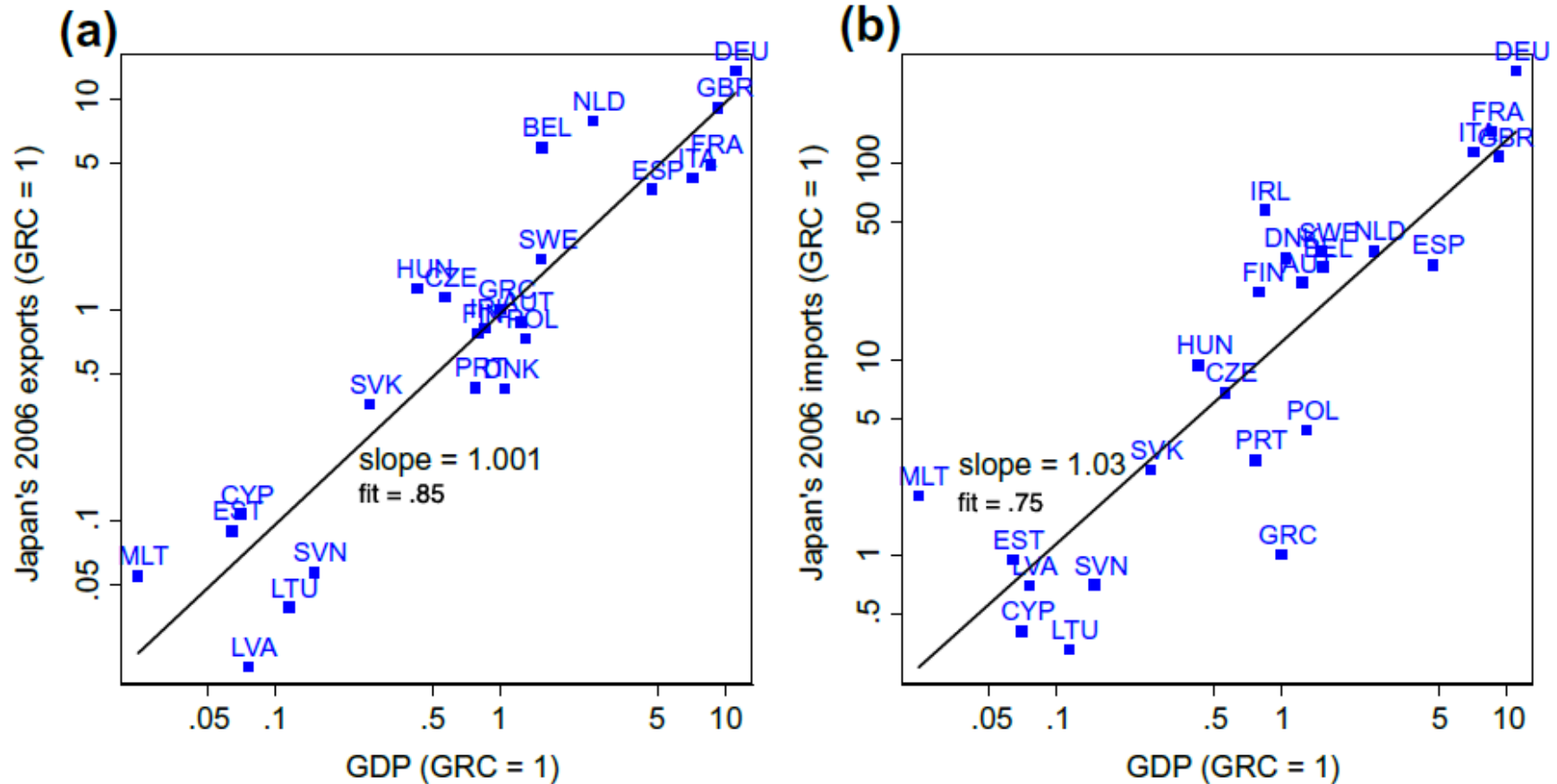


Figure 3.1 Trade is Proportional to Size; (a) Japan's Exports to EU, 2006; (b) Japan's Imports from EU, 2006. GRC: Greece

Obchod: zajímavé stabilní rysy (2)

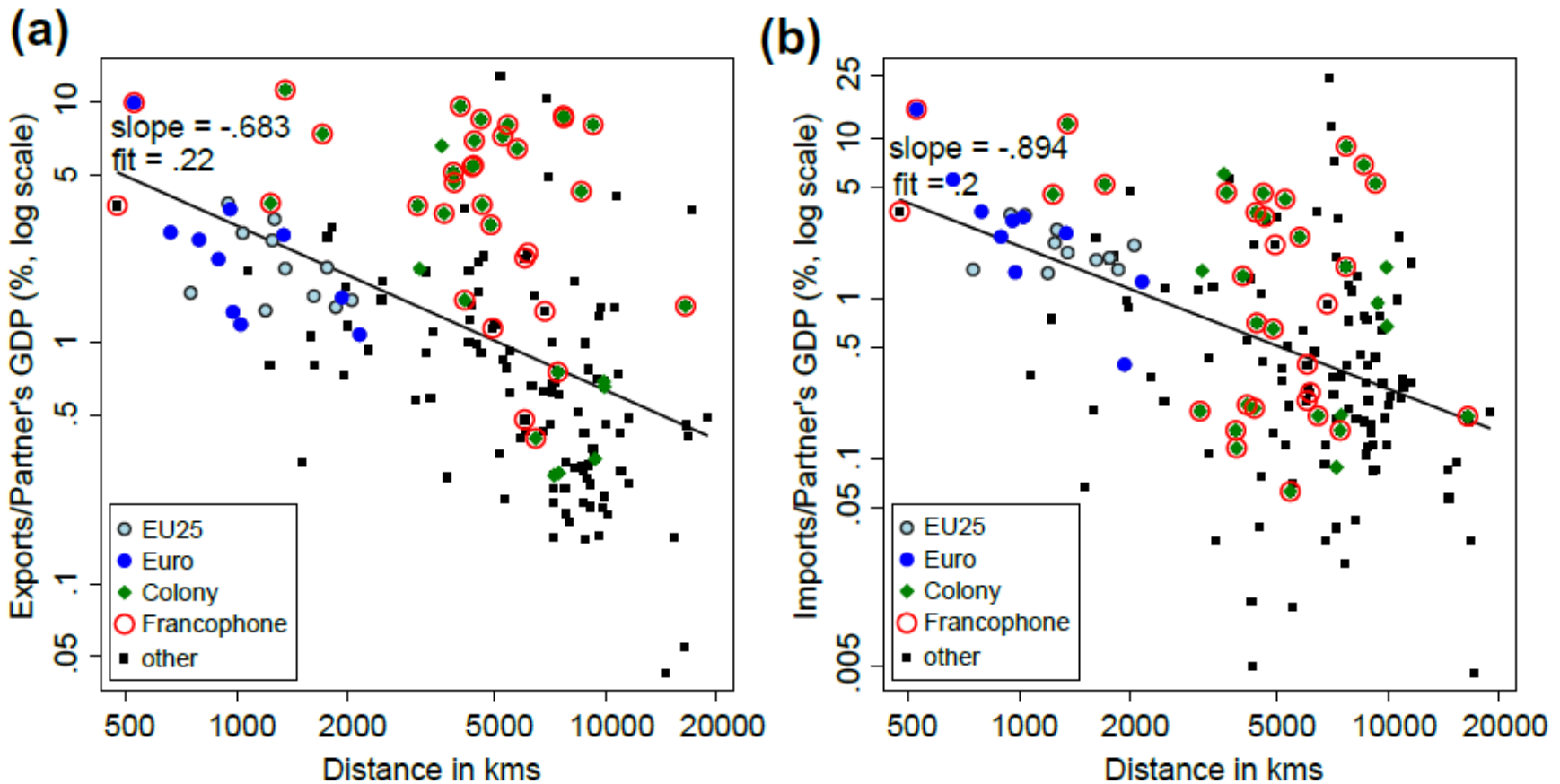
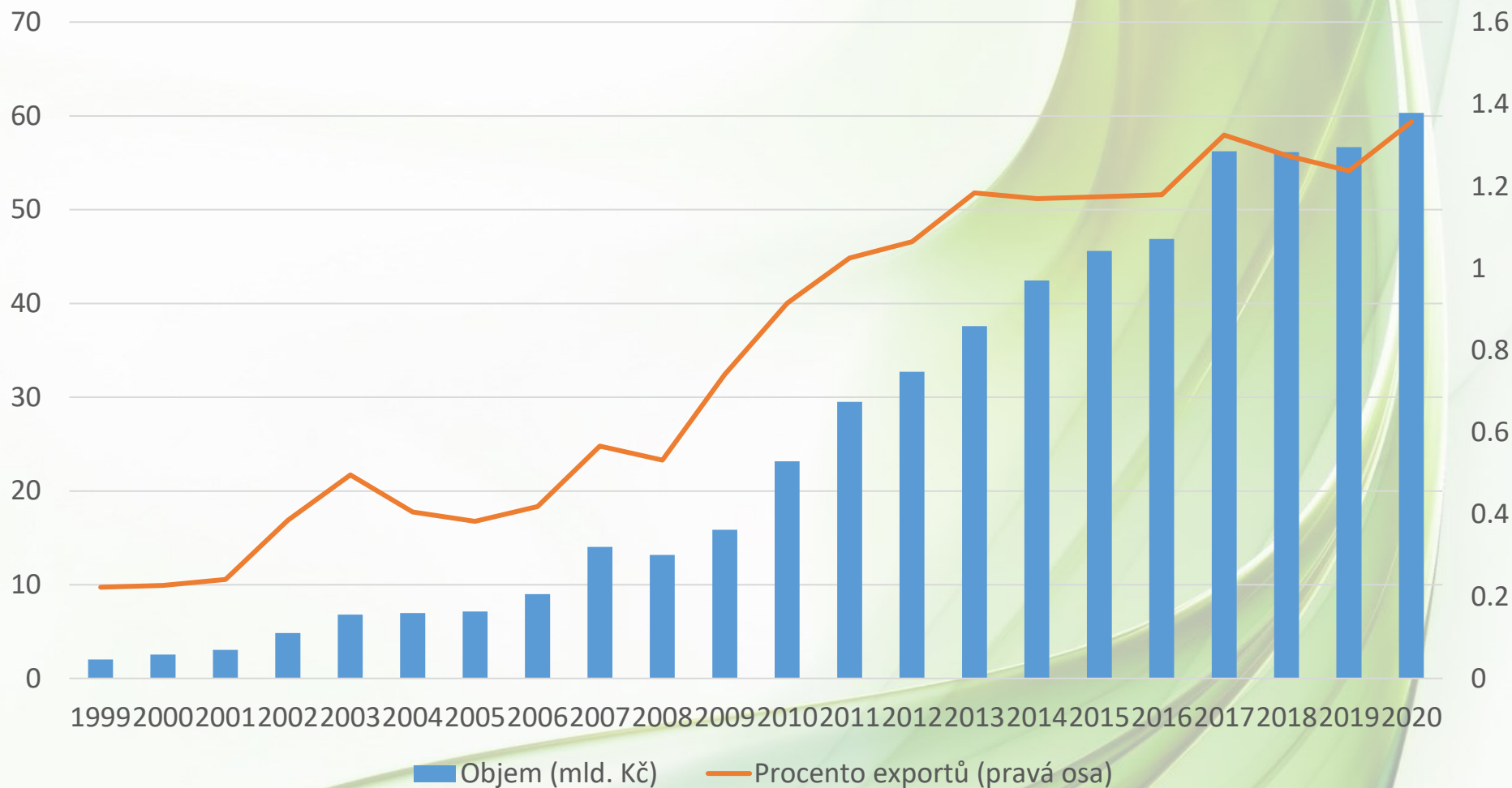


Figure 3.2 Trade is Inversely Proportional to Distance; (a) France's Exports (2006); (b) France's Imports (2006)

Gravitační vztah a teritoriální struktura obchodu

- Analogie s Newtonovým vztahem pro gravitaci
 - Gravitační síla roste s hmotností těles a klesá s jejich vzájemnou vzdáleností
- Objem vzájemného obchodu
 - Roste s velikostí a vyspělostí ekonomik a klesá s jejich vzdáleností
 - Jak chápat vzdálenost?
 - Geografická vzdálenost
 - Kulturní, jazyková, historická spřízněnost
 - Další vlivy:
 - Změny obchodní politiky
 - Změny kurzu

Vývoj vývozu zboží do ČLR 1999-2020, mld. Kč a %



Zdroj dat: ČSÚ STAZO

Vývoj podílu hlavních asijských trhů v československých a českých exportech

	1975*	1980	1985	1990	1995	2000**	2005**	2010**	2012**
Čína	0.83	0.64	1.84	2.18	0.50	0.23	0.38	0.92	1.07
Indie	0.72	0.49	0.65	1.75	0.45	0.27	0.34	0.60	0.42
Japonsko	0.25	0.41	0.41	0.87	0.50	0.40	0.42	0.40	0.46
Vietnam	0.24	0.30	0.30	0.13	0.07	0.04	0.02	0.05	0.06
Mongolsko	0.16	0.19	0.14	0.13	0.08	0.02	0.01	0.01	0.01
KLDR	0.14	0.05	0.17	0.18	0.02	0.01	0.00	0.00	0.00
Korea	0.00	0.00	0.00	0.09	0.21	0.19	0.12	0.20	0.35

Zdroje: Statistické ročenky ČSSR (1988)*, ČR (1996), STAZO**

Data byla převzata tak, jak byla publikována (tj. bez dalšího zohlednění změn stat. metodiky)

Co vyvodit z gravitačního modelu?

- Naše současná struktura zahraničního obchodu se zdá být *přirozenou*
 - Dramatická reorientace obchodu v 90. letech tak byla spíše návratem k normálu a kompenzací předchozích pokřivení
 - Současná teritoriální struktura exportu bude patrně převládat i nadále, ke změně bude docházet jen v dlouhém období

Obchod a specializace: Klasická teorie komparativních výhod

If a foreign country can supply us with a commodity cheaper than we ourselves can make it, better buy it of them with some part of the produce of our own industry employed in a way in which we have some advantage.

Adam Smith, 1776

Komparativní výhody

- Základní princip: **dělba práce**
- Existují-li mezi zeměmi rozdíly v relativních nákladech (resp. opportunity costs) výroby zboží, povede specializace a přerozdělení struktury výroby k vyšší celkové efektivitě – se stejným množstvím vstupů je možno vyrobit více
 - Možné důvody rozdílných opportunity costs - rozdílné technologie, rozdílná vybavenost výrobními faktory, rostoucí výnosy z rozsahu, atd.
- Základním rysem obchodu je v tomto případě dělba práce (specializace) \Rightarrow rozkvět některých odvětví a úpadek jiných, celkový efekt pozitivní
- Jedná se o princip velmi jednoduchý, ale překvapivě často nepochopený a desinterpretovaný

Tradiční příklad: Ricardo

	Jednotky práce na 100 yardů sukna	Jednotky práce na 100 litrů vína
Anglie	100	120
Portugalsko	90	80

- Jak zjistit relativní náklady obětované příležitosti?
 - Malý experiment: co když obětuji 100 litrů vína a přesunu uvolněnou práci do výroby sukna?
- Anglie nemá žádnou absolutní výhodu, ale stále dává smysl, aby se specializovala na sukno (a Portugalsko na víno); spotřebitelé v obou zemích si tak budou moci dovolit více
 - Portugalsko má komparativní výhodu v produkci vína
 - Anglie má komparativní výhodu v produkci sukna

Tradované omyly o komparativní výhodě

- Obchod je výhodný pouze tehdy, pokud je naše země tak silná, aby mohla čelit zahraniční konkurenci.
- Zahraniční konkurence je nefér a škodí jiným zemím, pokud je založena na nízkých mzdách.
- Obchod „vykořisťuje“ ekonomiku a zhoršuje její stav, pokud jsou její zaměstnanci hůře placení než zaměstnanci v zahraničí
- ***V podstatě nic z toho není pravda....***

A co Euro?

Zdroje dat, použitá literatura

- MFČR
 - Makropredikce 1/2024
 - Fiskální výhled (listopad 2023)
- Essentials: chapter 15
- Helpman – kapitoly 1 a 2.1