

**PŘEHLEDOVÁ STUDIE
V RÁMCI PRÁCE NA DISERTACI**



Rembrandt van Rijn. 1606-1669
Portrait of a Scholar
Holland, 1631

- Úspěšnost vědecké komunikace závisí na tom, zda jsme platnými členy vědecké obce
- Abychom mohli psát, musíme číst
- Dvě možné chyby:
 - Chybí primární prameny – příliš je zastoupena referenční, učebnicová literatura
 - Příliš brzy pouze primární prameny
- Cizojazyčná literatura

Ve kterých fázích potřebujete literaturu?

- Výběr tématu a jeho zdůvodnění
- Orientace v tématu
- Volba teoretického rámce
- Formulace výzkumných otázek/hypotéz
- Volba metodologie
- Diskuse

Přehled literatury: Cíl

Vymezit a vyjasnit problém, jeho význam

Shrnout stav řešení problematiky, silné a slabé stránky, vystihnout trendy

*Identifikovat **vztahy**, rozpory, **mezery**...*

Navrhnout další kroky v řešení problému: prostor pro váš výzkum

Paradox

- Přehledové texty
by měli psát zkušení experti...
- ... ale zároveň je musí napsat i student
- Řešení?
- Vycházet z expertů – školitel, konzultant,
nejlepší dostupná referenční literatura

Přehledový článek

- Často dosahuje vysoké citovanosti
- Udělat dobrý přehled trvá poměrně dlouho, často jsou to týmové projekty

Rev. Ed. Res.

Impact Factor: **13.551**

Rev. Res. Ed.

Impact Factor: **7.300**

Cíle

- Rozumět tématu: Vědět, co již bylo vykonáno
- Jak se to zkoumalo
- Kde a kdy se to zkoumalo
- Co se zjistilo
- V jakých teoretických rámcích se to interpretuje
- Co jsou klíčové problémy
- Formulovat mezeru v dosavadních znalostech

Zásadní: vycházet z výzkumného problému

Nedostatečná práce, jejíž těžiště je v analýze odborné literatury

Má povahu kompilátu;

postrádá vlastní badatelskou otázku a analytický příběh (např. ve výkladu sporu mezi dvěma autory, školami; nebo ve výkladu podmíněnosti pojmů používaných zkoumaným autorem/školou širším kulturním či užším oborovým kontextem).

- Zdroj: Katedra psychologie PedF UK Magisterské diplomové práce - požadavky na zpracování

- **Deskriptivní studie**
- Zaměřuje se na (východiska), metodologii, výsledky a interpretaci každé studie
- **Integrativní studie**
- Vyhledává společné myšlenky a pojmy materiálu jako celku.
- Komplexnější struktura témat a podtémat.
- Autorský hlas (autora přehledové studie) je výraznější.

Narativní vs. systematická studie

- Systematické přehledy se pokoušejí na základě publikovaných výsledků testovat určitou hypotézu. Proto je zařazení článků založeno na předem definovaném protokolu, aby se předešlo zkreslení/tendenčnosti.
- Hodí se pro dobře definované oblasti.
- Narativní přehled. Není nutné uvádět, s jakými databázemi se pracovalo, popř. jaké metodologické přístupy se použily pro hledání a jaká kritéria byla použita pro vyhledané texty. Jde o kritickou analýzu, která zahrnuje i knihy, šedou literaturu, tradiční i elektronické časopisy...

Systematic Review

Literature Review

Question

Focused on a single question

Not necessarily focused on a single question, but may describe an overview

Protocol

A peer review protocol or plan is included

No protocol is included

Background

Both provide summaries of the available literature on a topic

Objectives

Clear objectives are identified

Objectives may or may not be identified

Inclusion and Exclusion Criteria

Criteria stated before the review is conducted

Criteria not specified

Search Strategy

Comprehensive search conducted in a systematic way

Strategy not explicitly stated

Process of Selecting Articles

Usually clear and explicit

Not described in a literature review

Process of Evaluating Articles

Comprehensive evaluation of study quality

Evaluation of study quality may or may not be included

Process of Extracting Relevant Information

Usually clear and specific

Not clear or explicit

Results and Data Synthesis

Clear summaries of studies based on high quality evidence

Summary based on studies where the quality of the articles may not be specified. May also be influenced by the reviewer's theories, needs and beliefs

Discussion

Written by an expert or group of experts with a detailed and well grounded knowledge of the issues

Typy přehledů (Mareš)

Charakteristiky	Kategorie přehledových studií	Podrobnější komentář
Zaměření přehledu	Přehled výsledků řady výzkumů	Přehled shromáždí, utřídí a zhodnotí dosavadní výsledky výzkumů na totéž téma. Ukáže, v čem se výzkumy shodují, v čem jsou výsledky rozporné a které výsledky chybí.
	Přehled metodologických přístupů	Přehled shromáždí, utřídí a zhodnotí dosavadní metodologické přístupy, používané metody, konkrétní nástroje.
	Přehled teorií	Přehled shromáždí, utřídí a zhodnotí dosavadní teorie, které se snaží vysvětlit empirické nálezy.
	Přehled praktických aplikací výsledků výzkumů	Přehled shromáždí, utřídí a zhodnotí výsledky dosavadních snah o využití výsledků výzkumu v běžné praxi. Upozorní na nevhodné aplikace a navrhne další možné přístupy.
Cíle přehledu	Integrovaní dosavadních poznatků	Autor přehledu shromažďuje dosavadní výzkumy na dané téma, hodnotí a shrnuje jejich nálezy.
	Zobecňování výsledků	Přehled formuluje obecnější závěry, které plynou z mnoha dílčích výzkumů.
	Řešení rozporů v stanoviscích či výsledcích výzkumu	Přehled se snaží překonat rozpory v dosavadních přístupech např. tím, že formuluje novou koncepci, která uspokojivě vysvětlí dosavadní rozpory anebo hledá řešení, jak koncipovat nový výzkumný přístup, který spory rozhodne.
	Řešení sporných problémů pomocí nových kategorií, nových pojmů	Přehled se snaží najít pojmy a kategorie, které umožní propojit, přemostit různé teorie, různé výzkumné přístupy.
	Kritická analýza stavu bádání	Přehled identifikuje otázky, které dominovaly v dosavadním bádání, stanovuje otázky, na něž by se měl zaměřit další výzkum. Kriticky hodnotí slabiny a slepé uličky dosavadního bádání.
	Identifikování klíčových témat	Přehled identifikuje témata, která jsou zásadní pro výzkum v dané oblasti, a témata, která jsou okrajová či zavádějící. Naznačuje, jak dosavadní problémy překonat.

Typy přehledů (Mareš, pokrač.)

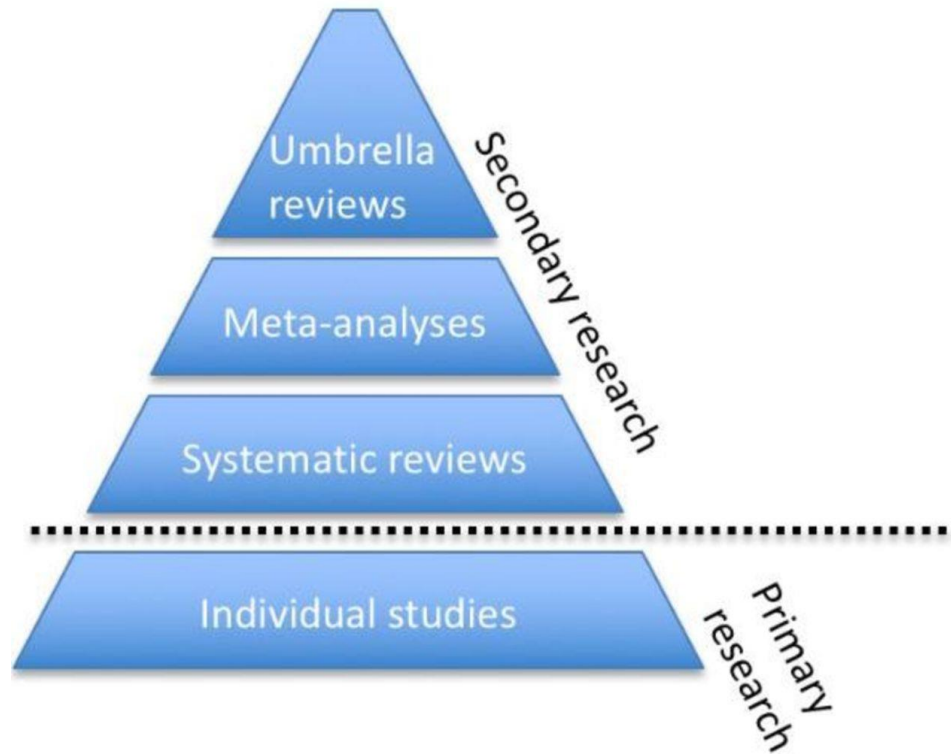
Zvolený přístup	Neutrální výklad	Autor přehledu interpretuje jednotlivé výzkumy tak, aby nezkreslil názory výzkumníků. Snaží se zachytit všechny aspekty zkoumané problematiky, všechny používané přístupy. Analyzuje výzkumy, shrnuje argumenty svědčící pro i proti, uvádí silné i slabé stránky.
	Kriticko-polemický výklad	Autor přehledu shromažďuje a syntetizuje výsledky různých výzkumů tak, aby doložil, že jeden z přístupů je lepší než ostatní. Ve snaze prokázat jeho přednosti, postupuje někdy selektivně. Vybírá argumenty, které svědčí pro jím favorizovaný přístup, a může ignorovat některé pozitivní aspekty jiných přístupů.
	Obhajování určitého stanoviska	Autor přehledu shromažďuje a syntetizuje výsledky různých výzkumů tak, aby doložil, že určitý přístup byl kritizován neprávem. Hájí kritizovaný přístup a ukazuje, že nebyly vzaty v úvahu všechny výsledky anebo byly názory představitelů tohoto přístupu v textu zkresleny.
Obsahová podoba přehledu	Kompletní přehled prací věnovaných danému tématu ve všech typech zdrojových dokumentů	Práce publikované i práce, které nevyšly tiskem (doktorské disertace, výzkumné zprávy atd.)
	Kompletní přehled prací věnovaných danému tématu jen v určitých typech zdrojových dokumentů	Např. pouze práce vyšlé časopisecky.
	Přehled reprezentativních prací	Jen práce, které autor přehledové studie považuje za <i>typické</i> pro určité vědecké názory, metodologické přístupy, výzkumná zjištění.
	Začleněný přehled	Jen práce, které autor přehledové studie považuje za <i>zásadní</i> pro výzkum daného tématu.
Uspořádání přehledu	Přehled zachycující vývoj bádání v čase	
	Přehled strukturovaný podle konceptů, klíčových kategorií	
	Přehled strukturovaný podle metodologických přístupů	Obvykle se tyto přístupy nevyskytují v „čisté podobě“, spíše se v přehledových studiích kombinují.

SYSTEMATICKÉ PŘEHLEDY A METAANALÝZY

PRISMA

- Protokol především zamýšlený pro přehledy experimentálních studií
- Jeho užitečnost je širší

Hierarchy of evidence synthesis methods.



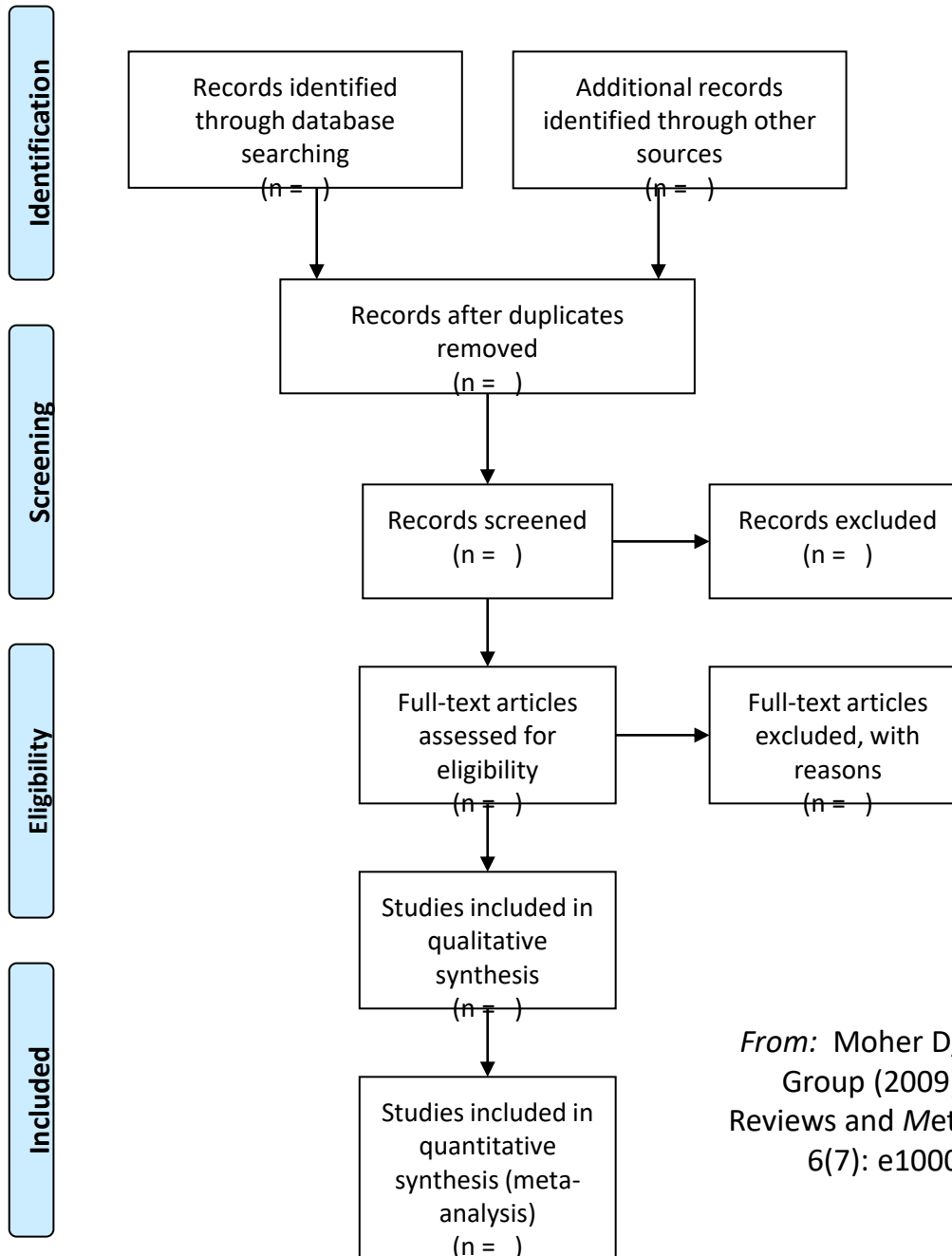
Paolo Fusar-Poli, and Joaquim Radua *Evid Based Mental Health* 2018;21:95-100

PRISMA

- Preferred
 - Reporting
 - Items for
 - Systematic
 - Reviews and
 - Meta-Analyses
- PRISMA is an evidence-based minimum set of items for reporting in systematic reviews and meta-analyses.
 - PRISMA focuses on the reporting of reviews evaluating randomized trials, but can also be used as a basis for reporting systematic reviews of other types of research, particularly evaluations of interventions.

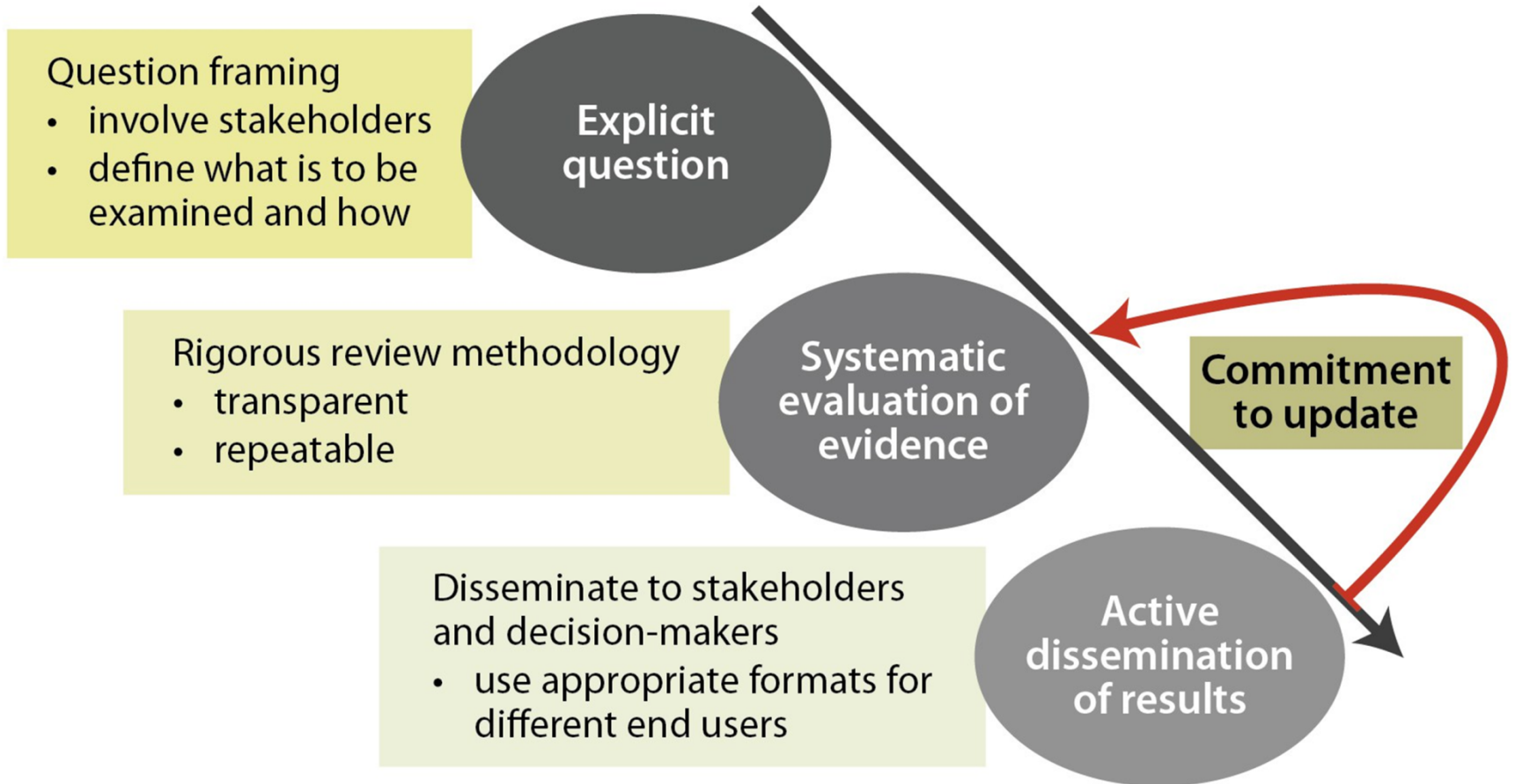


PRISMA 2009 Flow Diagram



From: Moher D, Liberati A, Tetzlaff J, Altman DG, The PRISMA Group (2009). Preferred Reporting Items for Systematic Reviews and Meta-Analyses: The PRISMA Statement. PLoS Med 6(7): e1000097. doi:10.1371/journal.pmed1000097

Elements of a systematic review



(Zawacki-Richter et al., 2020).

SPECIFIKA PŘEHLEDŮ V PEDAGOGICE

- **Messiness**
- Zásadní problém u (přehledových studií v oblasti) pedagogických věd je neostrost až nepořádek v terminologii a konceptualizaci klíčových pojmů; u interdisciplinárních přístupů navíc terminologie z různých oborů...
- **PICO: (Participant, Intervence, Comparator, Ourcomes/Impact)**
- V biomedicíně znáhodněné klinické experimenty (Randomised Controlled Trials – RCTs), v pedagogických vědách jich je velmi málo, naopak potřebujeme pracovat s výsledky kvalitativních studií.
- Je výhodné, aby v týmu byli lidé, kteří mají znalost kvantitativních i kvalitativních metod.

- Jak udělat přehledovou studii k tématu, které nemá (v češtině ani v mezinárodním kontextu) ustavené vymezení a terminologii?

Etické aspekty

- Přehledové studie mohou mít velký dopad na politické rozhodování, autoři by proto měli jasně deklarovat svůj případný konflikt zájmů apod.

NARATIVNÍ PŘEHLEDY

What works: ale funguje to vždycky?

Problémy doktorandů
při zpracování nových
témat

Silná kontextová závislost
od úrovně školy výše,
včetně středního článku a
národní politiky.

- Téma sítí/partnerství škol nejednotně definované, s neustálenou terminologií a nedostatečně teoretizované.
- Pro ně není příliš vhodné omezit se na postupy agregativních přehledových studií, které se zaměřují na zodpovězení předem přesně vymezené výzkumné otázky na základě relativně homogenního souboru studií, jaký produkuje např. rešerše v databázi WoS.

Narativní přehled

- Není nutné uvádět, s jakými databázemi se pracovalo, popř. jaké metodologické přístupy se použily pro hledání a jaká kritéria byla použita pro vyhledané texty (ale neuškodí to).
- Jde o kritickou analýzu, která zahrnuje i knihy, šedou literaturu, tradiční i elektronické časopisy...
- *Contra: Mareš*

Induktivní / konfigurativní rešerše

Pro první ohledání nového tématu se hodí přístupy iterativní a exploratorní, při kterých se výzkumný problém a otázky průběžně upravují a korpus literatury se postupně doplňuje s tím, jak se např. objevují nové relevantní termíny.

Vzorek (v tomto případě soubor literatury) není předem stanoven, ale postupuje se do nasycení, tedy dokud se objevují nové zajímavé případy nebo koncepty. Výsledkem tedy není např. agregovaná velikost efektu intervence, ale spíše rozšiřující se soubor pojmů vysvětlujících určitý jev či soubor případů ilustrujících variabilitu jevu (Gough et al., 2012; Gough & Thomas, 2017; Levinsson, M. & Prøitz T. S., 2017).

Kritéria na zahrnutou literaturu jsou (výrazně) liberálnější než u meta-analýz orientujících se např. jen na studie využívající experimentální design, což ale zastánci konfigurativního postupu považují za výhodu, neboť tak může zaznít hlas nejen badatelů užívajících širší škálu výzkumných přístupů, ale někdy také učitelů z praxe apod.

mini- or a full review

- Some journals are now favouring the publication of rather short reviews focusing on the last few years, with a limit on the number of words and citations. A mini-review is not necessarily a minor review: it may well attract more attention from busy readers, although it will inevitably simplify some issues and leave out some relevant material due to space limitations.
- A full review will have the advantage of more freedom to cover in detail the complexities of a particular scientific development, but may then be left in the pile of the very important papers “to be read” by readers with little time to spare for major monographs.

BIBLIOMETRICKÁ ANALÝZA

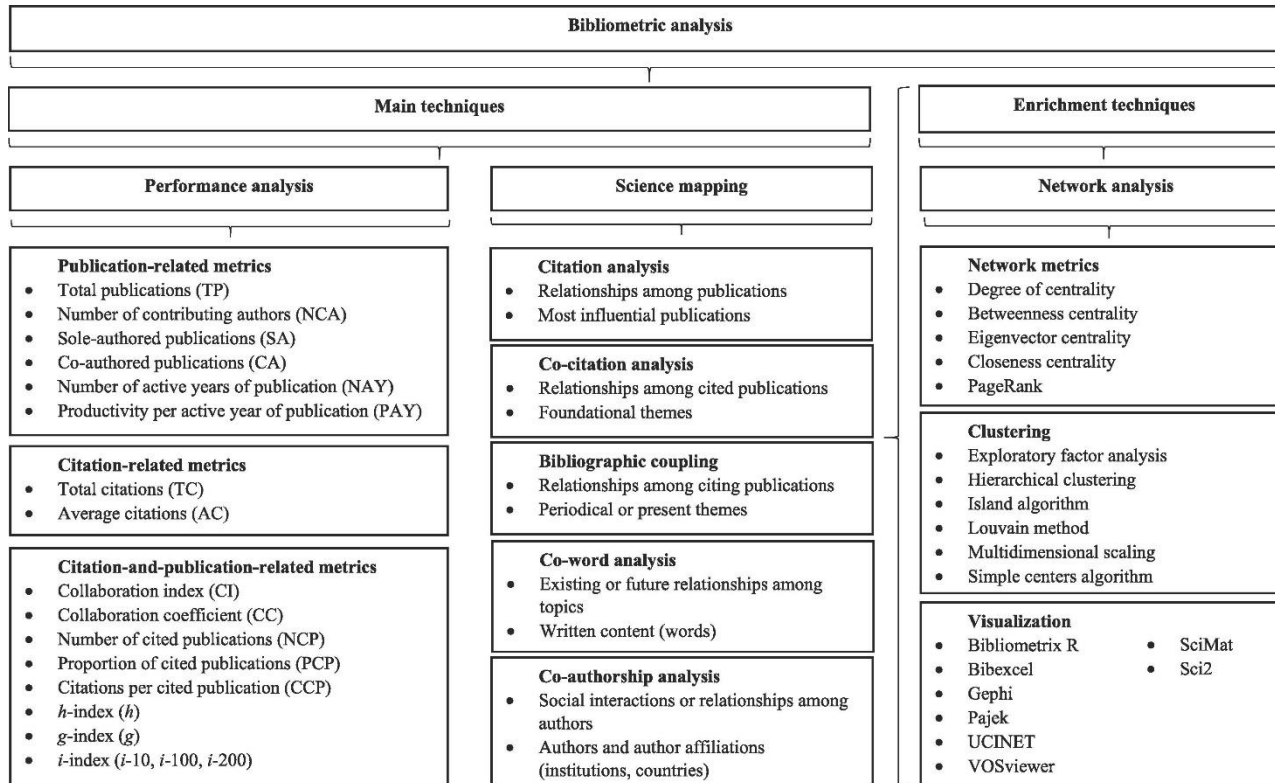
bibliometric literature review

bibliometric analysis

bibliometrics

- **Scientometrie:** měření a statistická analýza výstupů (případně i vstupů) vědy - vědecká produktivita a její dopad
- **Bibliometrie:** kvantitativní **analýza** na **úrovni dokumentů**
- Typický příklad může být analýza kvantitativního růstu literatury
- **Informetrie:** měření toku informací ve vědě zkoumání a kvantitativní měření vzniku, oběhu a působení informací
- příkladem může být analýza účinnosti informačních systémů

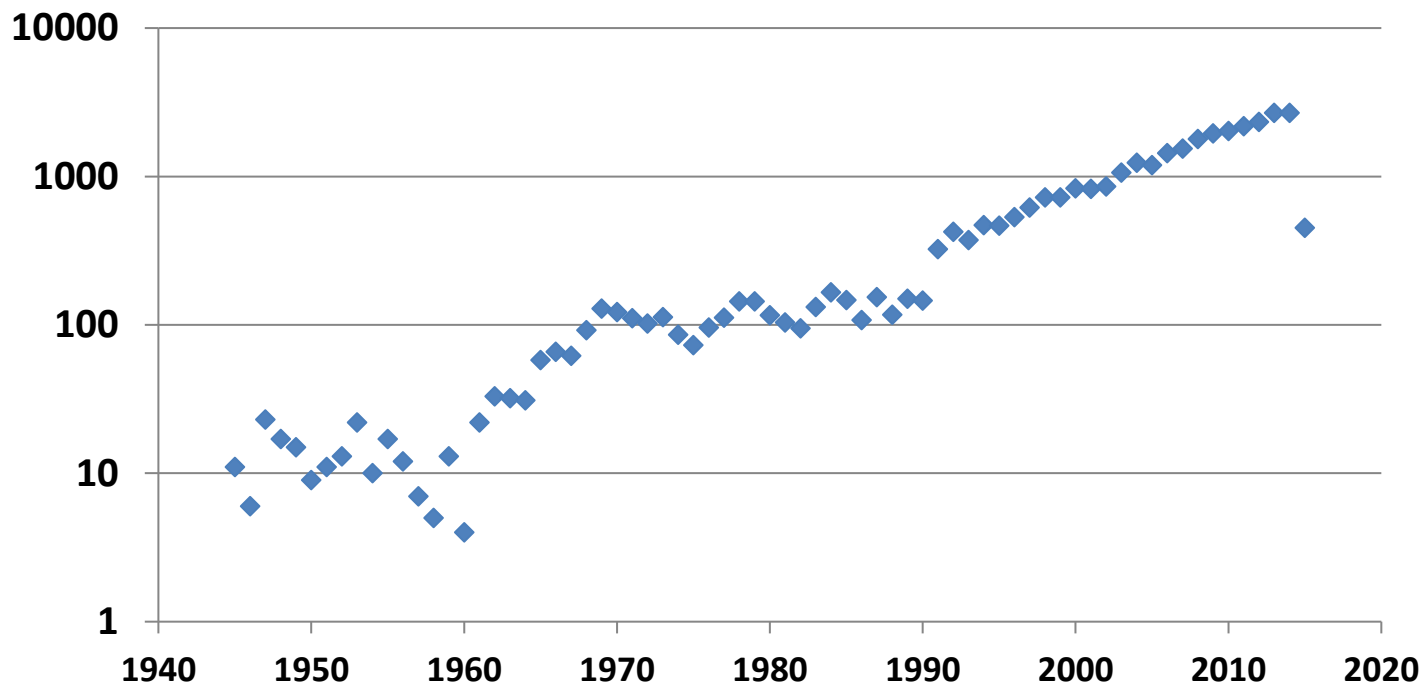
Donthu, N., Kumar, S., Mukherjee, D., Pandey, N., & Lim, W. M. (2021). *How to conduct a bibliometric analysis: An overview and guidelines. Journal of Business Research, 133, 285–296.*
<https://doi.org/10.1016/j.jbusres.2021.04.070>



Juhaňák, L. (2017). Sociální sítě autorů publikujících v pedagogických vědách v letech 2009–2013: Exploratorní analýza. *Studia paedagogica*, 22(1), 9–36.

Total number of papers with topic CURRICULUM in WOS

(Science Citation Index Expanded, **log scale**)



Two „curricular“ journals (2012-2016)

Journal of Curriculum Studies

Curriculum Inquiry

212 articles



138 articles



Journal of Curriculum Studies

(2012-2016) 212 articles:

101 more than one author (inc. 57 more than two)



JCS: Most active authors

• Westbury, I.	7
• Deng, Z.	5
• Heydon, R.	5
• Sivesind, K.	5
• Charalambous, C.Y.	4
• Craig, C.J.	4
• Hill, H.C.	4
• Zhang, Z.	3

(Co)authored two papers

- Bayer, M.
- Biesta, G.
- Boostrom, R.
- Desoete, A.
- Englund, T.
- Halvorsen, A.L.
- Harris, R.
- Knoll, M.
- Oh, S.
- Rasmussen, J.
- Rosenmund, M.
- Rutten, K.



Country of origin:

JCS vs. Curr. Inq. (N of papers)

United States	65	Austria	3	United States	69
United Kingdom	23	Estonia	3	Canada	42
Canada	18	Spain	3	Australia	7
Sweden	15	Brazil	2	United Kingdom	6
Australia	14	China	2	Singapore	3
Netherlands	12	Switzerland	2	South Africa	3
Norway	10	Argentina	1	Hong Kong	2
Singapore	9	France	1	Sweden	2
Belgium	8	Ghana	1	Brazil	1
Finland	6	Iceland	1	Cyprus	1
South Africa	6	Italy	1	Japan	1
Cyprus	5	Japan	1	Luxembourg	1
Germany	5	Luxembourg	1	Mexico	1
Israel	5	Poland	1	Pakistan	1
Denmark	4	Zimbabwe	1	Puerto Rico	1
Hong Kong	4			Taiwan	1
New Zealand	4				
South Korea	4				

Most active authors: JCS X Curr. Inq.



- Westbury, I. 7
- Deng, Z. 5
- Heydon, R. 5
- Sivesind, K. 5
- Charalambous, C.Y. 4
- Craig, C.J. 4
- Hill, H.C. 4
- Zhang, Z. 3

- Nigh, K. 3
- Roth, W.M. 3
- Sonu, D. 2
- Lewkowich, D. 2
- Maheux, J.F. 2



Most Cited: JCS vs. Curr. Inq.

A comparative analysis of international frameworks for 21 st century competences: Implications for national curriculum policies	Voogt, J., Roblin, N.P.	2012	85
Overcoming the crisis in curriculum theory: a knowledge-based approach	Young, M.	2013	77
Teacher knowledge, curriculum materials, and quality of instruction: Unpacking a complex relationship	Charalambous, C.Y., Hill, H.C.	2012	24
Teacher involvement in curriculum design: Need for support to enhance teachers' design expertise	Huizinga, T., Handelzalts, A., Nieveen, N., Voogt, J.M.	2014	23
The 'Document-Based Lesson': Bringing disciplinary inquiry into high school history classrooms with adolescent struggling readers	Reisman, A.	2012	21

Teacher Agency in Curriculum Making: Agents of Change and Spaces for Manoeuvre	Priestley, M., Edwards, R., Priestley, A., Miller, K.	2012	68
Teaching To and Through Cultural Diversity	Gay, G.	2013	50
Towards transformation of knowledge and subjectivity in curriculum inquiry: Insights from chen kuan-hsing's "asia as method"	Lin, A.M.Y.	2012	21
Theorizing "difficult knowledge" in the aftermath of the "affective turn": Implications for curriculum and pedagogy in handling traumatic representations	Zembylas, M.	2014	19
Cosmopolitan literacies, social networks, and "proper distance": Striving to understand in a global world	Hull, G.A., Stornaiuolo, A.	2014	19

EERJ (5 years - Title, Keywords, Abstract) 25 papers

	# of papers
Sweden	5
Norway	4
United Kingdom	4
Australia	2
Germany	2
Netherlands	2
Switzerland	2
Austria	1
Cyprus	1
Denmark	1
Finland	1
Hungary	1
Luxembourg	1
New Zealand	1
United States	1

Only three authors more than one paper

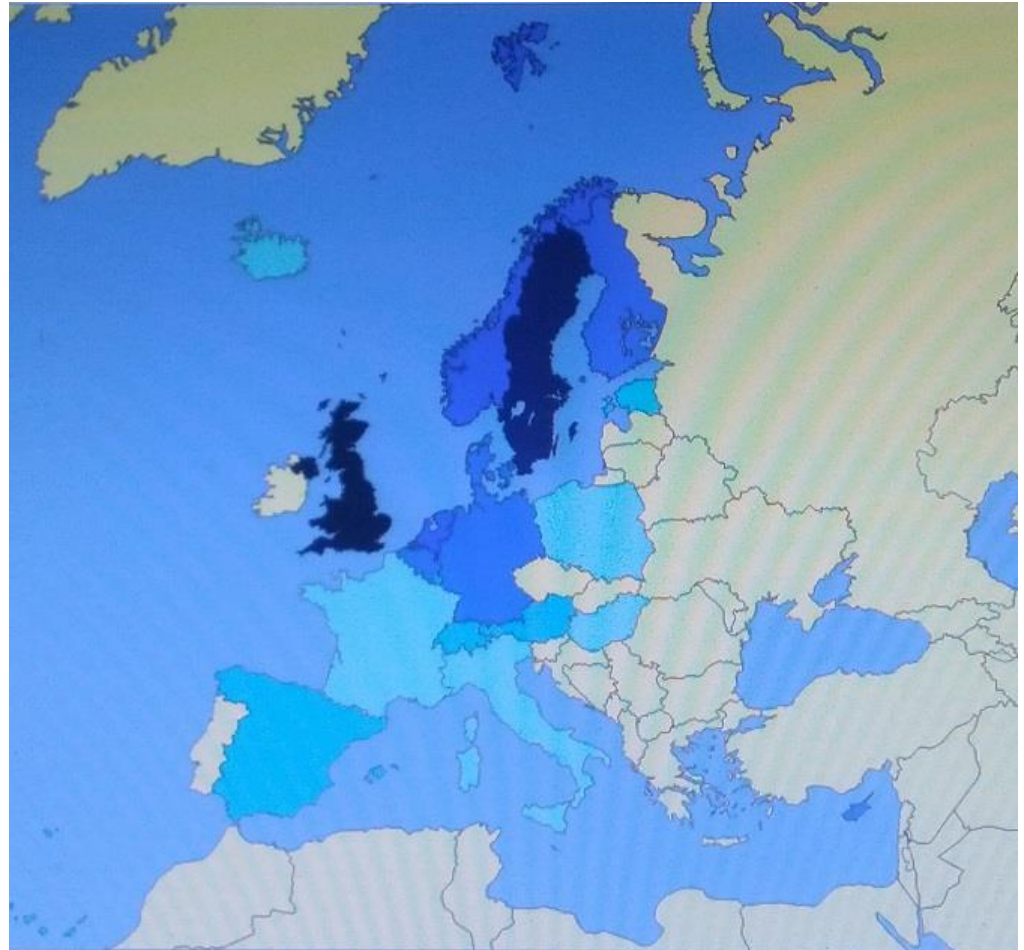
Wahlström, N. (4)
Sivesind, K. (3)
Sundberg, D. (2)

Keywords (more than once, in descending order)

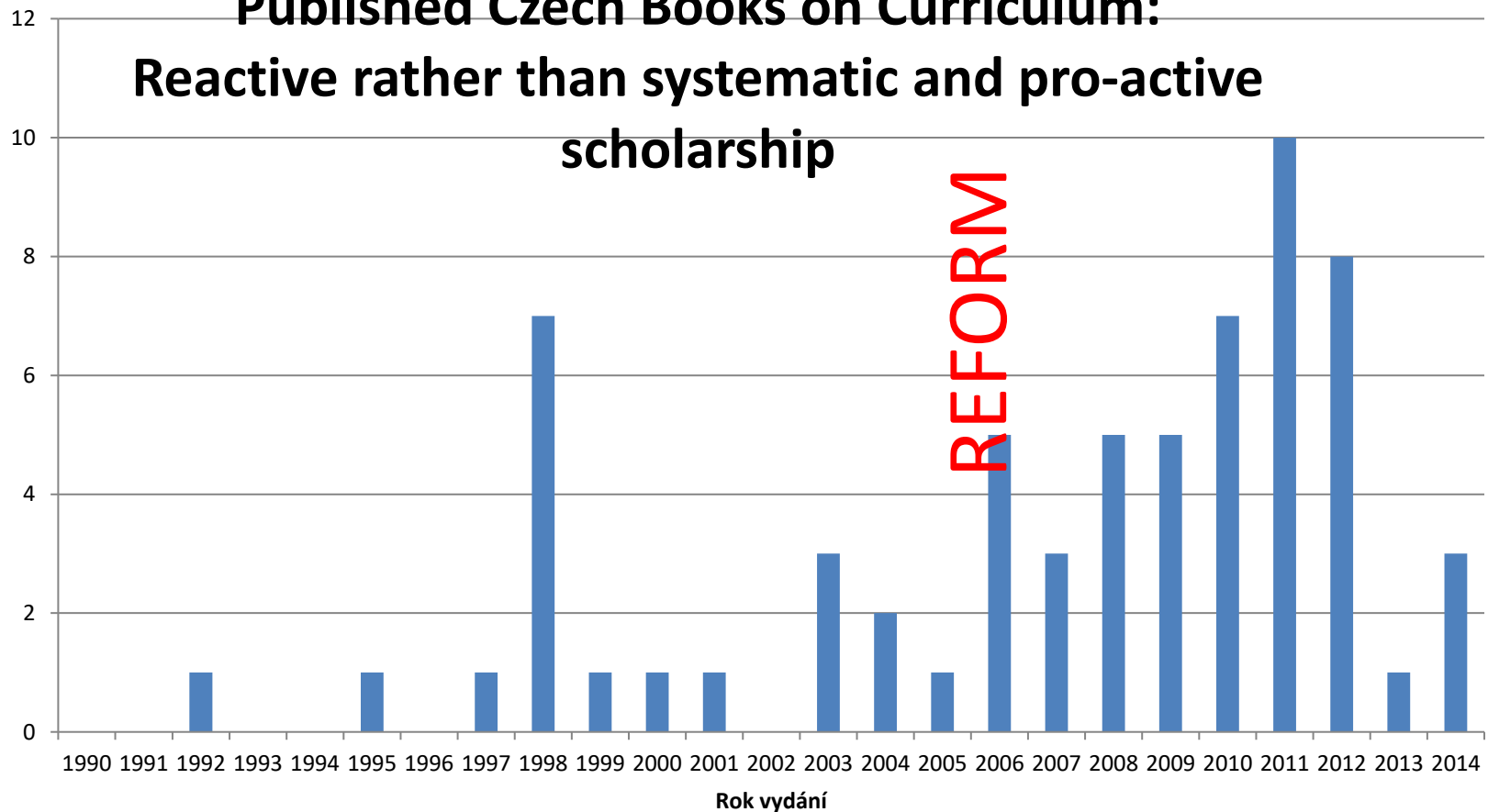
Curriculum
Curriculum History
Competencies
Constitution
Curriculum Theory
Education Reform
Europeanisation
Policy Transfer
Transnational Policy



Three
journals
together
(JCS,
Curr. Enq.,
EERJ)

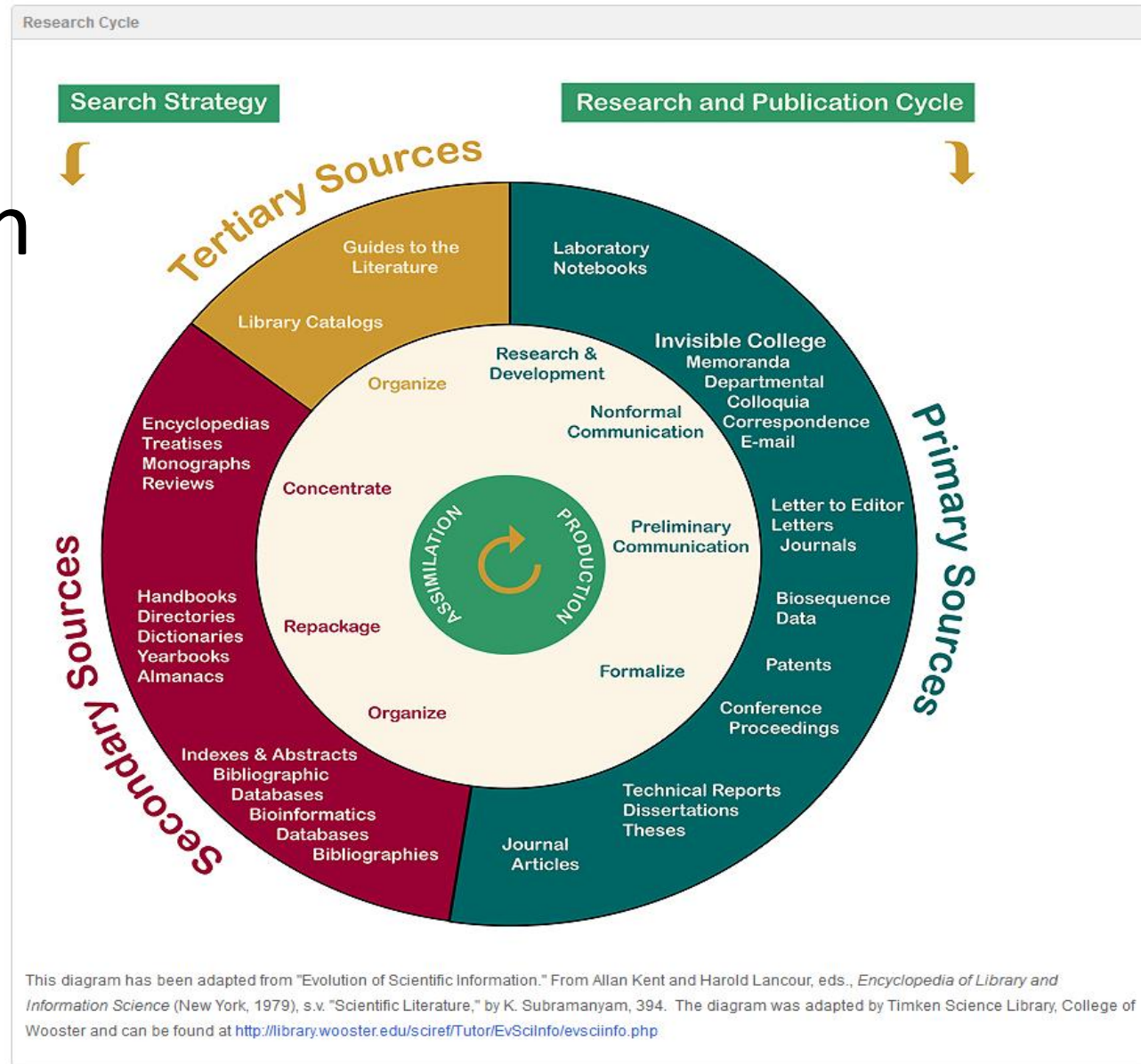


Published Czech Books on Curriculum: Reactive rather than systematic and pro-active scholarship



TYPY ZDROJŮ, S NIMIŽ PRACUJEME

Typy Informačních zdrojů



Je možné začít u sekundárních/českých zdrojů, ale u nich neskončit!!!

• Sekundární zdroje

- Handbooks (nebo jiné referenční publikace jako encyklopedie) – „experts of a specific field are given the legitimacy to portray a specific field of research“
- Již zpracované přehledové studie v časopisech
- Systematické přehledy produkované specializovanými institucemi (šedá literatura)
- **Pozor – disertační práce by neměla být založena (jen) na sekundárních a referenčních pramenech**

Primární zdroje

- Systematická prohlídka databází (e.g. WoS, Scopus)
- Systematické zpracování významných a tematicky blízkých časopisů
- Metoda sněhové koule
- **Pozor – práce s primárními prameny by neměla chybět, mít pouze české primární prameny bude většinou nedostatečné**

POSTUP BY MĚL BÝT KONTEXTUALIZOVÁN

Pautasso, M. (2013). Ten simple rules
for writing a literature review.
PLoS Comput Biol 9(7): e1003149.
<https://doi.org/10.1371/journal.pcbi.1003149>

Počet existujících studií		Přehledových	
		Málo	Hodně
Primárních	Hodně	Je potřeba udělat přehledové studie	Jsou potřeba přehledové studie přehledových studií
	Málo	Je potřeba vymežit problém a možné výzkumné otázky (Není téma špatně konceptualizováno, špatné termíny vyhledávání?)	Je potřeba přehledové studie, které ukážou na potřebu určitého typu primárních studií

Common systematic strategies

for performing research reviews
(Mølstad, Pettersson, & Forsberg, 2017)

- handbooks (or other reference works, e.g. encyclopedias) – „experts of a specific field are given the legitimacy to portray a specific field of research“
- systematic search in databases (e.g. WoS, Scopus)
- systematic review of journals of special interest within a field,
- systematic research reviews performed by special institutes.

(What is not covered? „gray literature“) – quite important for some aspects of curriculum making and evaluation

Hledání v databázích

- Volba vhodné databáze
- Volba klíčových termínů
(= správná
konceptualizace)

Zužování:

- Podle typu práce
 - Podle data vydání
 - Podle jazyka...
 - Podle citovanosti...
-
- Při hledání lze například filtrovat pomocí `site:edu/gov; cz` apod.



Fenomén sítí

Existující sítě škol

Procesy učení
dospělých
probíhající v sítích
škol

Možný postup: konkretizace



Dropout

Dropout ve středním
školství

Dropout ve středním
odborném školství

Příčiny a důsledky
dropoutu ve SOŠ

Příčina a důsledky odchodů
z SOŠ kvůli nezvládnutí
závěrečných zkoušek

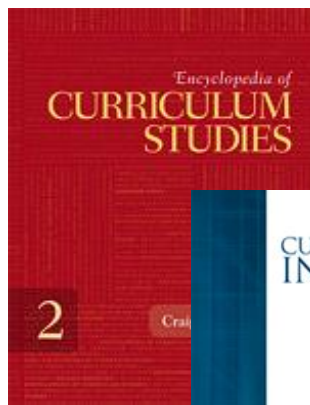
- Ve skutečnosti ještě dále zvažujeme, čí perspektivu (žáci, rodiče, učitelé) a další zúžení

Sněhová koule

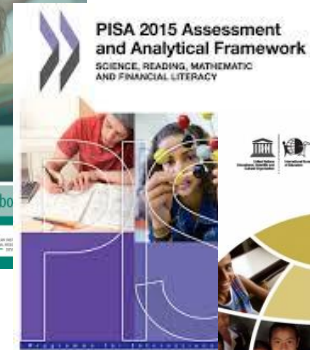
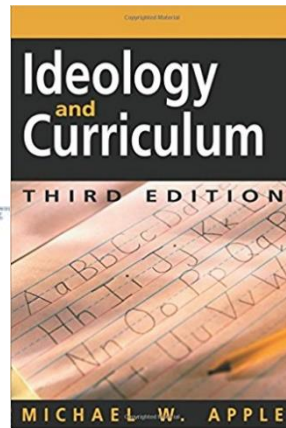
- Které práce jsou citovány
- Ale také: kdo tuto práci cituje!

KNIHY A ŠEDÁ LITERATURA

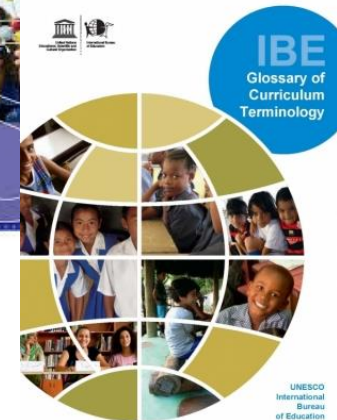
Academic (research) literature vs. „gray“ literature?



CURRICULUM
INQUIRY



OECD



UNESCO
International
Bureau
of Education

Knihy

- Je třeba dát pozor, protože recenzní praxe v nakladatelstvích je daleko méně standardizovaná/transparentní než v časopisech
- Specifický typ literatury:
- Encyklopedie
- Handbooky

?? Učebnice

Šedá literatura

Zdroj: <https://nysl.techlib.cz/cs/seda-literatura/definice-sede-literatury>

- Šedá literatura, někdy také označovaná jako nepublikovaná či polopublikovaná, představuje informace produkované na všech úrovních vládních, akademických, obchodních a průmyslových institucí jak v elektronické tak v tištěné podobě, které **neprošly standardním vydavatelským procesem** či nejsou distribuovány do standardní prodejní sítě, tj. jsou vydávány institucemi, jejichž hlavní činností není vydavatelská činnost.
- Konkrétně jde např. o zprávy (výzkumné, technické, výroční), vysokoškolské kvalifikační práce, konferenční materiály (sborníky, příspěvky, postery), firemní literaturu (katalogy), preprinty a další typy (více viz typologie dokumentů).

Národní **úložiště šedé literatury (NUŠL)** je služba Národní technické knihovny, jejímž hlavním cílem je zvýšení dostupnosti, zpřístupňování, ukládání a archivace tzv. šedé literatury. Hlavními součástmi NUŠL jsou vyhledávač šedé literatury a digitální repozitář.

Nabízí všem uživatelům:

bezplatný online přístup k informacím o šedé literatuře v ČR

intuitivní jednoduché vyhledávání

informace o umístění a dostupnosti dokumentů

Literaturu získáváme od různých producentů, se kterými navážeme spolupráci. Spolupracujícím institucím NUŠL nabízí také:

zajištění dlouhodobé archivace elektronických dokumentů a metadat

identifikaci instituce a jejích výstupů v ČR i zahraničí

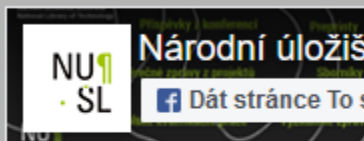
podporu snadného povinného zveřejňování informací

Podporou provozu systému je důležitým cílem NUŠL také podpora odborné diskuse o šedé literatuře. K této diskuzi přispívá každoročně pořádaná Konference o šedé literatuře a repozitářích.

NUŠL poskytuje centrální přístup k informacím o šedé literatuře v ČR v oblastech vědy, výzkumu a vzdělávání.

Vyhledávání v NUŠL
najdete na adrese
www.nusl.cz.

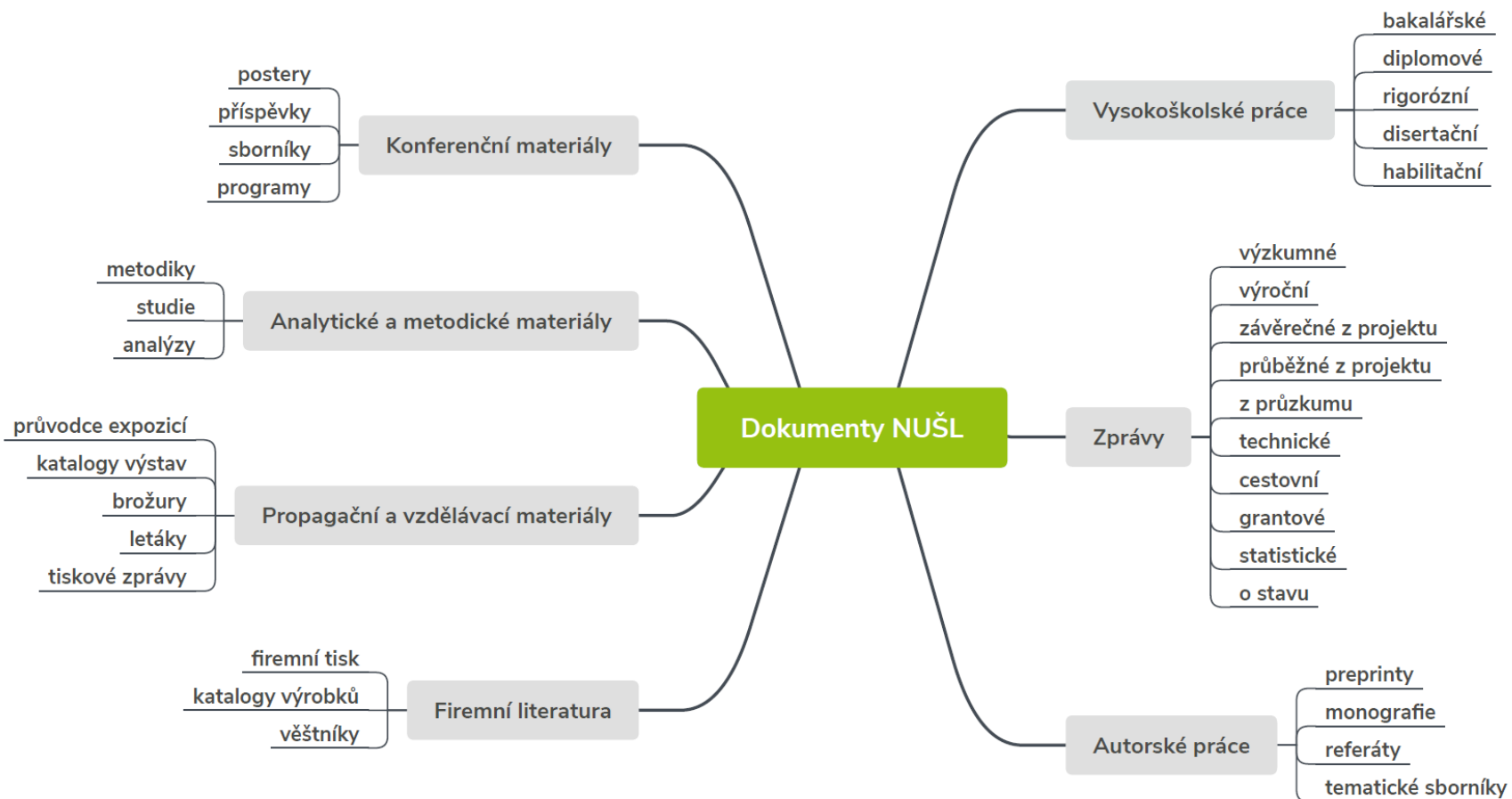
Novinky a zajímavosti z oblasti šedé literatury a repozitářů sdílíme také na Facebooku:



NUŠL
Národní úložiště
šedé literatury

Typologie šedé literatury

Zdroj: <https://nusl.techlib.cz/cs/seda-literatura/definice-sede-literatury>



INFORMAČNÍ CENTRA

Informační centra

- V zahraničí jsou vytvářena specializovaná pracoviště, která se snaží „oddělit zrno od plev“, tedy postupy prokazatelně efektivní od těch, které mohou mít velkou publicitu, ale jejich efekty nejsou vědecky průkazné.
- To je důležité, protože různé módní inovace, někdy šířené i komerčními subjekty, jsou pro školu ztrátou peněz a pro ředitele ztrátou cenného času.
- Tato centra zpracovávají a publikují přehledy.

EVROPSKÉ AGENTURY

- „*Eurydice* je evropská informační síť, která sbírá, sleduje, zpracovává a šíří spolehlivé a snadno srovnatelné informace o vzdělávacích systémech“
- <https://eurydice.eacea.ec.europa.eu>
- **Evropské středisko pro rozvoj odborného vzdělávání (Cedefop)**

What works

- <https://ies.ed.gov/ncee/wwc/>



Zní to dobře, ale...

- Krize reprodukovatelnosti experimentů
- Krize důvěryhodnosti lékařských časopisů
- Etický problém:
- konflikt zájmů („big pharma“)

The pharmaceutical industry does not create cures... it creates customers.



PROCES TVORBY PŘEHLEDOVÉ KAPITOLY

Postup

- Jaká je hlavní výzkumná otázka celé DP?
- Jaké z ní odvodím výzkumné otázky pro přehledovou kapitolu?

Dvě klíčové stránky

- Hodně číst, protože se očekává schopnost zasadit vaše téma do širšího kontextu a rozumět odbornému *diskurzu* – a vstoupit do (kritického) **dialogu** s dosavadními teoriemi a výzkumem
- Pořizovat si výpisky různého typu a pečlivě evidovat jejich zdroje

(Je třeba znát víc než jen vlastní téma)

IMRaD

- I v přehledu literatury lze opět uplatnit strukturu IMRaD
- (je to vlastně výzkumná studie uvnitř většího výzkumu)
- Zkuste svůj text strukturovat těmito titulky

Možný postup výkladu: od obecného k speciálnému

- Specifikujete a konkretizujete výzkumný problém (nebo naopak hledáte jeho rámování)
- Podobně postupujete ve výkladu o literatuře

Shrnutí – seznam literatury

- V seznamu literatury pravděpodobně budete mít mix různých zdrojů, ale primární prameny z recenzovaných časopisů by mezi nimi měly mít klíčové místo
- Opatrně s učebnicemi, slovníky a encyklopediemi – mohou být užitečné v tom, že odkazují na primární zdroje (což neznamená, že na nich budete stavět)
- Pozor při práci s internetem:
 - kvantita - snadno vás zavalí informacemi,
 - kvalita - informace mnohdy neprocházejí žádnou redakční kontrolou,
 - zkreslení - některé klíčové zdroje nejsou (volně) dostupné, pokud se na ně přímo nezaměříte, mohou vám uniknout
 - trvalost informací – některé zdroje mění umístění, některý obsah se stále mění

Dva obecné principy vědeckého textu

AERA: Standards for Reporting on Empirical Social Science Research

- Transparentnost
- Podloženost doklady
- Popis logiky a postupu výzkumu
- Dostatek dokladů, na nichž jsou založeny výsledky

Co tyto obecné principy znamenají pro úvodní část DP / přehledový článek?

- Transparentnost

Popis logiky a postupu
provedení rešerše
literatury

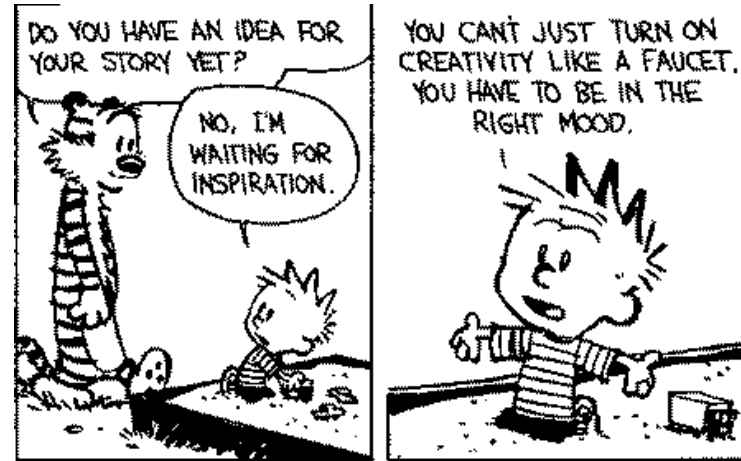
Ideálně reprodukovatelné

- Podloženost doklady

Dostatek pramenů, jejich
odkazování

Kroky

- Plán
- Hledání a čtení
- Analýza
- Koncept
- Editace



Podrobnější kroky (Mareš)

Doporučený postup při psaní přehledové studie

1. Zvolte pro svou přehledovou studii téma, které je vhodné svým obsahem i rozsahem (podrobnosti viz oddíl č. 4).
 2. Zvolte vhodný typ přehledové studie (podrobnosti viz oddíly č. 1 a 2).
 3. Proveďte rešerši odborné literatury na dané téma (podrobnosti viz oddíl 5.2). Jejím výsledkem bývá rozsáhlý soupis prací věnovaných empirickým výzkumům, metodologickým přístupům či vědeckým teoriím.
 4. Analyzujte základní údaje o každé identifikované práci a snažte se zúžit prvotní výběr prací jen na relevantní studie.
 5. Kriticky pročtěte, detailně analyzujte a popište každou studii ze zúženého výběru.
 6. Zpracujte údaje o všech těchto prostudovaných studiích do podoby srovnávací tabulky (viz tabulky č. 5 až 7), příp. do podoby pojmové mapy.
 7. S oporou o srovnávací tabulku identifikujte klíčové charakteristiky zvoleného tématu, které se vynořily z analyzovaného souboru studií.
 8. Syntetizujte získané charakteristiky zvoleného tématu do větších celků.
 9. Začněte sepisovat jednotlivé části přehledové studie o daném tématu.
 10. Upravujte jednotlivé pracovní verze své přehledové studie tak dlouho, až vznikne koherentní text. Využijte možností konzultací, námětů a kritických připomínek kolegů, kolegyní i specialistů na dané téma.
-

KRITICKÉ ČTENÍ: HODNOCENÍ STUDIÍ

Kriticky číst není totéž, co kritizovat

(Wyse & Cowan)

- Kritické čtení znamená, že si nad textem položíme řadu otázek

O co autorovi jde?

Z jakých předpokladů vychází? Na čem jsou tyto předpoklady založeny?

Jak pracuje s doklady? Je autorova interpretace jediná možná?

Jak buduje argumentaci? Jak dospívá k závěrům aj.

- Obvykle se považují za základ primární empirické studie

Metaanalýzy
Systematické přehledy
experimentů

Znáhodněné
experimenty

Experimenty bez
znáhodnění

Kohortové a retrospektivní studie

Systematické přehledy kvalitativních a
deskriptivních výzkumů

Deskriptivní a kvalitativní výzkumy

Názory uznávaných odborníků, zprávy expertních
skupin

Potřeba rozlišovat

Normativní vs. empirický přístup

- Normativní přístup:

„Filozoficky vzato“ je
inkluze správným řešením

Metodická literatura apod.

- Empirický přístup:

Jaké důsledky má pro žáka
a jeho spolužáky, když jsou
vzdělávání spolu?

Přináší asistenti víc užitku,
nebo škody?

Kdy jsou peníze
vynaloženy efektivně?

Příklad nutnosti zohlednit kontext

- Otázky: je vhodné dávat domácí úkoly, jsou menší třídy výhodnější?
- Nelze zodpovědět bez znalosti kontextu
- Obecně platí, že tyto věci různě fungují na prvním a na druhém stupni, ve školách pro běžné a rizikové děti
- V některých případech rozdílné výsledky v různých vzdělávacích systémech

Hledání

Databáze

- Volba vhodné databáze
- Volba klíčových termínů
(= správná
konceptualizace)

Klíčové časopisy

- „Ruční“ hledání: může
navést na nová klíčová
slova

Je potřeba také sebereflexe autora

- Lidé jsou daleko méně racionální, než se donedávna věřilo
- Mají tendenci vyhledávat informace, které jsou v souladu s jejich počátečním přesvědčením
- Dokonce i informace kolidující s jejich přesvědčením může posílit původní názor

Sociální vlivy

- Sociální bubliny
- Korekce informací mívá v médiích podstatně menší prostor než původní informace
- Původní chybná informace se šíří dále, i když už je známo, že je nepravdivá

(Notorické případy: očkování a autismus, ale také chladná výchova a autismus)

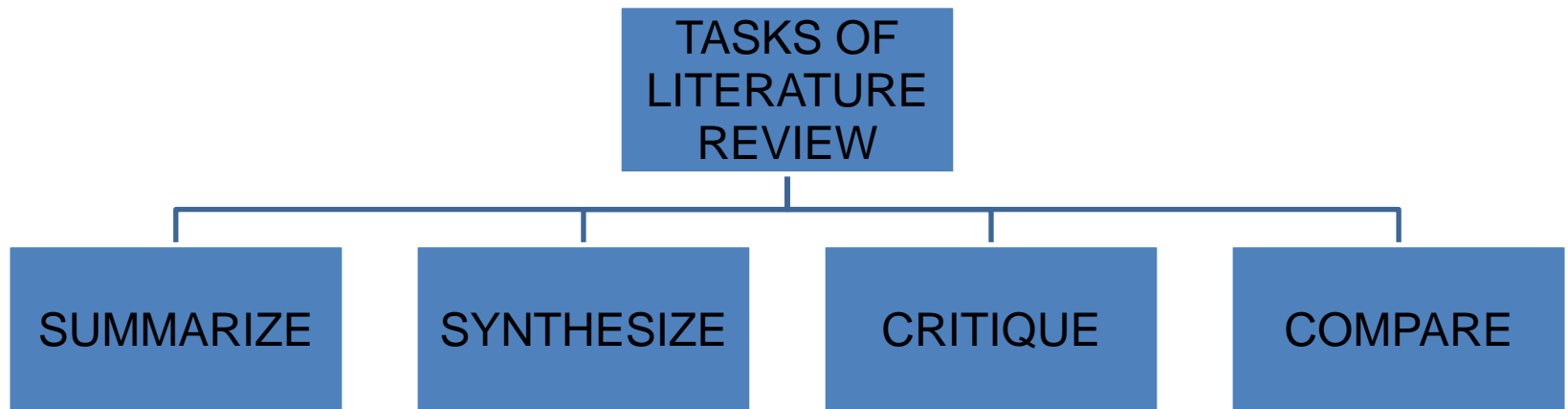
SELEKTIVITA

- Think about...
- Relevance to your topic
- Intended audience
- Currency of the information
- Coverage of the topic
- Accuracy of the information
- Authority of the author or information source
- Level of objectivity of the author

Čtení

- Shrnutí každé studie
 - Kdo je autor?
 - Teoretický rámec
 - Výzkumná metodologie
 - Hlavní myšlenka
 - Jak dobře je podložena
 - V jakém vztahu je tato práce k ostatním pracím?
 - Co přináší pro mou práci?

Čtyři úkoly analýzy



Dva hlasy v odborném textu: hlas citovaných zdrojů a autora (Šed'ová, s. 23)

- Oba hlasy musí být jasně odlišitelné
- Autorský hlas nesmí absentovat ani v přehledu literatury!

Psaní

- Hledání analytických příběhů
- Téma X Teze / Příběh / “Big picture!

JARS

- **QUAN: Review of Relevant Scholarship**

- Provide a succinct review of relevant scholarship, including
 - relation to previous work
 - differences between the current report and earlier reports if some aspects of this study have been reported on previously

QUAN: Introduction

Description of Research Problem or Question

Frame the problem or question and its context.

- Review, critique, and synthesize the applicable literature to identify key issues/debates/ theoretical frameworks in the relevant literature to clarify barriers, knowledge gaps, or practical needs.

Guidance for Reviewers

The introduction may include case examples, personal narratives, vignettes, or other illustrative material.

A good literature review...

- **Offers opinions** and personal response to the different writings
- **Relates** different writings to each other, compares and contrasts
- Does not take the literature at face value
- Shows an **awareness of the theories** and values that underpin the research
- Uses particular language: authors **assert, argue, state, conclude, contend**

Úkol

- Napište odstavec o několika relevantních pramenech (článcích) k tématu vaší disertace. Můžete (ale nemusíte) zahrnout tyto kroky:
 - A) Sumarizujte obsah jednotlivých studií
 - B) Kriticky zhodnoťte kvalitu studií
 - C) Porovnejte studie mezi sebou, poukažte na shody a rozdíly (např. východiska, metoda, vzorek, výsledky)
 - D) Syntetizujte obsah studií, naznačte „analytický příběh“
 - E) Uveďte bibliografii citovaných zdrojů podle vámi užívané normy.

Přehledová studie

- Zdroje:
- A guide to writing reviews for Educational Research Review (n.d.). <http://www.huidziekten.nl/diversen/opleiding/CATDatabase/guidetowritingreviews.pdf>
- Mareš, J. (2013). *Přehledové studie: jejich typologie, funkce a způsob vytváření*. *Pedagogická orientace*, 23(4), 427–454.
- Pautasso, M. (2013). *Ten simple rules for writing a literature review*. <https://www.ncbi.nlm.nih.gov/pmc/articles/PMC3715443/>
- Zawacki-Richter, O., Kerres, M., Bedenlier, S., Bond, M., & Buntins, K. (Eds.). (2020). *Systematic reviews in educational research: Methodology, perspectives, and applications*. Springer. <https://doi.org/10.1007/978-3-658-27602-7>