

# Struktura teoretické části bakalářské / diplomové práce

Přesné pokyny pro jejich formální úpravu jsou uvedeny **na webu HTF (vyhledávání)**:

**Fakulta > studium > Závěrečné práce**

- *Požadavky se občas mění, proto je nutné se v daném roce podívat, jaké jsou požadavky pro daný akad. rok.*



# Struktura teoretické části bakalářské / diplomové práce

Studium > Závěrečné práce

HUSITSKÁ  
TEOLOGICKÁ  
FAKULTA  
Univerzita Karlova

SIS | IS věda | E-mail | WebApps | Menza | Knihovna | Wifi | Moodle | Zaměstnanci | MS O

Hledaný výraz

Hled



A

A

KATEDRY A ÚSTAVY

VĚDA A VÝZKUM

PŘIJÍMAČKY

**STUDIUM**

STUDENTI

VEŘEJNOS

# Ph.D. v Praze

ská teologie (Ph.D.)

tika (Ph.D.)

křesťanská studia (Ph.D.)

nění i kombinované studium

šky do 30. dubna 2023

Studijní oddělení

Formuláře ke stažení

Studijní Informační  
systém (SIS) a návody

Studijní plány (Karolinka)

Rozvrh

Státní závěrečné  
zkoušky

Závěrečné práce

Studijní opory

Studijní materiály

Studium v zahraničí

Stipendia a poplatky za  
studium

Studenti se speciálními  
vzdělávacími potřebami

Promoce absolventů

Ocenění a ceny pro  
studenty

FAQ a Průvodci studiem

ALITY

[🏠](#) > [Studium](#) > [Závěrečné práce](#)

# Závěrečné práce

- [Výběr tématu závěrečné práce](#)
- [Zadání závěrečné práce](#)
- [Psaní závěrečné práce a její náležitosti](#)
  - [Pokyny k psaní závěrečných prací psaných v části studijního programu religionistika maior](#)
- [Odevzdání závěrečné práce](#)
- [Obhajoba závěrečné práce](#)
  - [Užitečné odkazy](#)

[Studijní oddělení](#)[Formuláře ke stažení](#)[Studijní informační systém \(SIS\) a návody](#)[Studijní plány \(Karolinka\)](#)[Rozvrh](#)[Státní závěrečné zkoušky](#)[Závěrečné práce](#)[- Témata závěrečných prací](#)[Studijní opory](#)[Studijní materiály](#)[Studium v zahraničí](#)[Stipendia a poplatky za studium](#)[Studenti se specifickými potřebami](#)[Promoce absolventů](#)[Ocenění a ceny pro studenty](#)[FAQ a Průvodci studiem](#)

## Výběr tématu závěrečné práce

Studenti **sduženého studia** si zadávají práce s tématem odpovídajícím části studijního programu **maior**.

Vypsaná témata závěrečných prací, ze kterých lze vybírat naleznete [zde](#).

**Obhajoba bakalářské/magisterské práce je poslední částí Státní závěrečné zkoušky.**

## Zadání závěrečné práce

Student odevzdá „Zadání bakalářské práce“ na studijní oddělení (prostřednictvím SIS nebo v papírové podobě) s dostatečným předstihem tak, aby doba od potvrzení zadání v SIS studijním oddělením nepřesáhla lhůtu šesti měsíců od plánované obhajoby.


Student může vyplnit zadání závěrečné práce s vedoucím práce přímo v SISu. Toto poté vytiskne, společně s vedoucím práce podepíše a doručí na studijní oddělení.

**Nebo** může student s vedoucím práce společně vyplnit papírový formulář, který opět podepsaný doručí na studijní oddělení. Studijní oddělení za studenta následně vloží základní informace (název práce a jméno vedoucího práce) z papírového formuláře do SISu.

[Prázdný formulář pro tisk](#) (.pdf)

[Vyplňovací formulář](#) (docx) - po vyplnění vytisknout a podepsat



Po potvrzení zadání tématu studijním oddělením v SISu si student sám doplní v modulu  **Témata prací (Výběr práce)** v záložce "editace" jednotlivé položky údajů o práci (pokud tak již neučinil dříve společně s vedoucím práce). Tyto položky by měly být doplněny nejpozději v den elektronického odevzdání hotové závěrečné práce. Poté již nebude možné údaje o práci editovat.

Pokud student zadal žádost v papírové podobě

## Psaní závěrečné práce a její náležitosti

[Formální úprava bakalářských a diplomových prací \(.pdf\)](#)

[Vzor formálních náležitostí bakalářské práce \(.pdf\)](#)

[Vzor formálních náležitostí diplomové práce \(.pdf\)](#)

[Příručka pro studenty - jak se vyhnout plagiátorství \(Foltýnek, Tomáš a kol.\)](#)

## Pokyny k psaní závěrečných prací psaných v části studijního programu religionistika maior

[Jak psát kvalifikační práce: stručná příručka pro tápající studenty \(.pdf\)](#)

[Poznámky k vedení a hodnocení závěrečných prací, připravovaných a obhajovaných na katedře religionistiky \(.pdf\)](#)

[Bibliografická norma \(.pdf\)](#)

## Odevzdání závěrečné práce

Závěrečná práce se odevzdává **elektronicky** na základě stanovených termínů dle "[Opatření děkana ke státním závěrečným zkouškám](#)" roku, ve kterém hodlá student/ka práci obhajovat. Nejpozději do jednoho týdne od elektronického odevzdání závěrečné práce dodá student/ka na studijní oddělení **jeden výtisk v listinné podobě** (viz [Opatření děkana 09/2018: Pravidla pro evidenci, odevzdávání a zveřejňování závěrečných prací](#)) svázaný v pevné nebo kroužkové vazbě. Dle tohoto opatření čl. 4 odst. 6 je práce považována za odevzdanou, pokud student **odevzdal obě podoby** práce.

Výtisk práce bude studentovi/studentce po obhajobě vrácen.

[Postup pro vkládání bakalářských a diplomových prací \(.pdf\)](#)

[Ukrajina 2022](#)

[O fakultě](#)

[Orgány fakulty](#)

[Organizační složky](#)

[Vnitřní předpisy a další dokumenty](#)

**Úřední deska**

▼ **Opatření děkana**

- [Vyhlášky děkana](#)
- [Opatření tajemníka](#)
- [Opatření proděkana](#)
- [Doručování veřejnou vyhláškou](#)
- [Spisová služba - podatelna](#)
- [Harmonogram akademického roku](#)
- [Výběrová řízení / Selection Procedure](#)

[Zajišťování a vnitřní hodnocení kvality](#)

[Kontakty](#)

# Opatření děkana

- [Opatření děkana 2023](#)
- [Opatření děkana 2022](#)
- [Opatření děkana 2021](#)
- [Opatření děkana 2020](#)
- [Opatření děkana 2019](#)
- [Opatření děkana 2018](#)
- [Opatření děkana 2017](#)
- [Opatření děkana 2016](#)
- [Opatření děkana 2015](#)
- [Opatření děkana 2014](#)
- [Opatření děkana 2013](#)
- [Opatření děkana 2012](#)
- [Opatření děkana 2011](#)
- [Opatření děkana 2010](#)
- [Opatření děkana 2009](#)
- [Opatření děkana 2008](#)
- [Opatření děkana 2007](#)

## Opatření děkana 2023

- [OD 01/2023 Harmonogram akademického roku 2023/2024](#)
- [OD 02/2023 Čerpání dovolené akademických pracovníků](#)
- [OD 03/2023 Státní závěrečné zkoušky pro akademický rok 2023/2024](#)
- [OD 04/2023 Výše doktorandských stipendií pro akademický rok 2023/2024](#)
- [OD 05/2023 Provedení inventarizace za rok 2023](#)

Harmonogram  
státních zkoušek  
a obhajob

## Studium > Závěrečné práce

### Odevzdání závěrečné práce

Závěrečná práce se odevzdává **elektronicky** na základě stanovených termínů dle "Opatření děkana ke státním závěrečným zkouškám" roku, ve kterém hodlá student/ka práci obhajovat. Nejpozději do jednoho týdne od elektronického odevzdání závěrečné práce dodá student/ka na studijní oddělení **jeden výtisk v listinné podobě** (viz Opatření děkana 09/2018: Pravidla pro evidenci, odevzdávání a zveřejňování závěrečných prací) svázaný v pevné nebo kroužkové vazbě. Dle tohoto opatření čl. 4 odst. 6 je práce považována za odevzdanou, pokud student **odevzdal obě podoby** práce.

Výtisk práce bude studentovi/studentce po obhajobě vrácen.

#### Předpisy k odevzdávání a zveřejňování závěrečných prací:

- (a) → Opatření rektora 72/2017: Zpřístupnění elektronické databáze závěrečných prací
- Opatření děkana 09/2018: Pravidla pro evidenci, odevzdávání a zveřejňování závěrečných prací (.doc)

### Obhajoba závěrečné práce

Povinný předmět k obhajobě závěrečné práce "Příprava bakalářské/diplomové práce" je **jednosemestrální kurz** a student si jej zapisuje do SISu pouze **v jednom semestru** a to v tom, ve kterém předpokládá, že svou práci dovede do finální podoby a vedoucí práce svým zápočtem za tento předmět schválí její obhajobu.



# Struktura teoretické části bakalářské / diplomové práce

## Studium > Závěrečné práce

KATEDRY A ÚSTAVY

VĚDA A VÝZKUM

PŘIJÍMAČKY

STUDIUM

STUDENTI

VEŘEJNO

## Psaní závěrečné práce a její náležitosti

[Formální úprava bakalářských a diplomových prací \(.pdf\)](#)

[Vzor formálních náležitostí bakalářské práce \(.pdf\)](#)

[Vzor formálních náležitostí diplomové práce \(.pdf\)](#)

[Příručka pro studenty - Jak se vyhnout plagiátorství \(Foltýnek, Tomáš a kol.\)](#)

(b)

(c)

## Pokyny k psaní závěrečných prací psaných v části studijního programu religionistika maior

[Jak psát kvalifikační práce: stručná příručka pro tápající studenty \(.pdf\)](#)

[Poznámky k vedení a hodnocení závěrečných prací, připravovaných a obhajovaných na katedře religionistiky \(.pdf\)](#)

[Bibliografická norma \(.pdf\)](#)

## Odevzdání závěrečné práce

Závěrečná práce se odevzdává **elektronicky** na základě stanovených termínů dle

# Struktura teoretické části bakalářské / diplomové práce

Fakulta > Organizační složky > Knihovna > Metodika psaní závěrečných prací

## Obhajoba závěrečné práce

Povinný předmět k obhajobě závěrečné práce "Příprava bakalářské/diplomové práce" je **jednosemestrální kurz** a student si jej zapisuje do SISu pouze **v jednom semestru** a to v tom, ve kterém předpokládá, že svou práci dovede do finální podoby a vedoucí práce svým zápočtem za tento předmět schválí její obhajobu. Splnění tohoto předmětu zapisuje do SISu vedoucí práce s datem před odevzdáním práce do SISu.

Obhajoba závěrečné práce je až **poslední část** státních závěrečných zkoušek.

## Užitečné odkazy

[Repozitář závěrečných prací - obhájené práce na HTF UK](#)

[Závěrečné práce v SISu](#)

[Nástroj pro automatickou práci s citacemi](#)

(d)



# Struktura teoretické části bakalářské / diplomové práce

Fakulta > Organizační složky > Knihovna > Metodika psaní závěrečných prací

## Obhajoba závěrečné práce

Povinný předmět k obhajobě závěrečné práce "Příprava bakalářské/diplomové práce" je **jednosemestrální kurz** a student si jej zapisuje do SISu pouze **v jednom semestru** a to v tom, ve kterém předpokládá, že svou práci dovede do finální podoby a vedoucí práce svým zápočtem za tento předmět schválí její obhajobu. Splnění tohoto předmětu zapisuje do SISu vedoucí práce s datem před odevzdáním práce do SISu.

Obhajoba závěrečné práce je až **poslední část** státních závěrečných zkoušek.

## Užitečné odkazy

[Repozitář závěrečných prací - obhájené práce na HTF UK](#)

[Závěrečné práce v SISu](#)

[Nástroj pro automatickou práci s citacemi](#)

(d)

# (d) Závěrečné (kvalifikační) bakalářské / diplomové práce na HTF – vždy čteme i posudky

## Digitální repozitář Univerzity Karlovy

čeština Přihlásit se

Digitální repozitář UK / Husitská teologická fakulta

### Husitská teologická fakulta

PROCHÁZET DLE

Datum publikování Datum obhajoby Klíčová slova Autoři Vedoucí práce

Hledat v rámci fakulty a jejích sbírek.



#### Sbírkky fakulty / součásti

**Habilitační práce [4]**

Habilitations

**Habilitační práce obhajované před rokem 2006 [3]**

Habilitations defended before year 2006

**Kvalifikační práce [2425]**

Theses

**Kvalifikační práce obhajované před rokem 2006 [9]**

Theses defended before year 2006

#### ODKAZY

Užitečné odkazy

#### PROCHÁZET

Celý repozitář

Tato fakulta

#### MŮJ ÚČET

Přihlásit se

#### PROHLÍŽENÍ

Typ práce

Součást fakulty

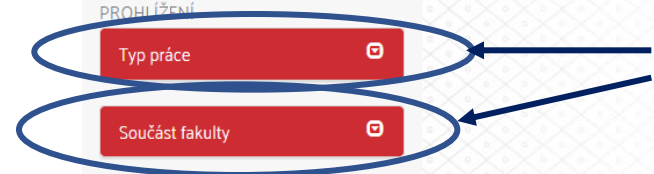
Jazyk

Datum obhajoby

Hodnocení práce

Klíčové slovo

Má součástí



## Studium > Závěrečné práce

### Odevzdání závěrečné práce

Závěrečná práce se odevzdává **elektronicky** na základě stanovených termínů dle "Opatření děkana ke státním závěrečným zkouškám" roku, ve kterém hodlá student/ka práci obhajovat. Nejpozději do jednoho týdne od elektronického odevzdání závěrečné práce dodá student/ka na studijní oddělení **jeden výtisk v listinné podobě** (viz Opatření děkana 09/2018: Pravidla pro evidenci, odevzdávání a zveřejňování závěrečných prací) svázaný v pevné nebo kroužkové vazbě. Dle tohoto opatření čl. 4 odst. 6 je práce považována za odevzdanou, pokud student **odevzdal obě podoby** práce.

Výtisk práce bude studentovi/studentce po obhajobě vrácen.

#### Předpisy k odevzdávání a zveřejňování závěrečných prací:

- (a) → Opatření rektora 72/2017: Zpřístupnění elektronické databáze závěrečných prací
- (a) → Opatření děkana 09/2018: Pravidla pro evidenci, odevzdávání a zveřejňování závěrečných prací (.doc)

### Obhajoba závěrečné práce

Povinný předmět k obhajobě závěrečné práce "Příprava bakalářské/diplomové práce" je **jednosemestrální kurz** a student si jej zapisuje do SISu pouze **v jednom semestru** a to v tom, ve kterém předpokládá, že svou práci dovede do finální podoby a vedoucí práce svým zápočtem za tento předmět schválí její obhajobu

## Opatření děkana č. 9/2018

### Pravidla pro evidenci, odevzdávání a zveřejňování závěrečných prací

#### **Práce musí obsahovat závazné prohlášení o těchto skutečnostech:**

- student vypracoval práci samostatně,
- všechny použité prameny a literatura byly řádně citovány,
- práce nebyla využita k získání jiného nebo stejného titulu.

#### **Rozsah práce musí být nejméně:**

- bakalářská práce – 40 normostran (72 tisíc znaků včetně mezer) bez anotací a příloh,
- diplomová práce – 60 normostran (108 tisíc znaků včetně mezer) bez anotací a příloh....

## Opatření děkanky č. 9/2018 - pokračování

- Po obhajobě práce má autor práce **možnost vložit** k záznamu o práci **v SIS soubor s případnými erraty práce** (obsahujícími opravy typografických a obdobných drobných chyb), a to nejpozději do 15 dnů po konání obhajoby.
- **Jeden exemplář** bakalářské či diplomové práce **v listinné podobě** odevzdá student na studijní oddělení (vazba nebo kroužková vazba; tento výtisk se mu vrátí po obhajobě).
- **Kontrola podobnosti textu práce databází „Theses.cz“** je prováděna automaticky po odevzdání elektronické podoby práce, do jednoho pracovního dne od odevzdání práce. Výsledek kontroly je přístupný u záznamu o práci v SIS, a to **studentovi – autorovi práce, vedoucímu práce a oponentům**.
- Nejméně **tři pracovní dny před konáním obhajoby** budou do SIS vloženy **posudky**.

# Struktura teoretické části bakalářské / diplomové práce

## Studium > Závěrečné práce

KATEDRY A ÚSTAVY

VĚDA A VÝZKUM

PŘIJÍMAČKY

STUDIUM

STUDENTI

VEŘEJNO

## Psaní závěrečné práce a její náležitosti

[Formální úprava bakalářských a diplomových prací \(.pdf\)](#)

[Vzor formálních náležitostí bakalářské práce \(.pdf\)](#)

[Vzor formálních náležitostí diplomové práce \(.pdf\)](#)

[Příručka pro studenty - Jak se vyhnout plagiátorství \(Foltýnek, Tomáš a kol.\)](#)

(b)

(c)

## Pokyny k psaní závěrečných prací psaných v části studijního programu religionistika maior

[Jak psát kvalifikační práce: stručná příručka pro tápající studenty \(.pdf\)](#)

[Poznámky k vedení a hodnocení závěrečných prací, připravovaných a obhajovaných na katedře religionistiky \(.pdf\)](#)

[Bibliografická norma \(.pdf\)](#)

## Odevzdání závěrečné práce

Závěrečná práce se odevzdává **elektronicky** na základě stanovených termínů dle



## (b) – Formální úprava bakalářských a diplomových prací

### Formální úprava bakalářských a diplomových prací

#### Univerzita Karlova, Husitská teologická fakulta

##### Odevzdání práce

Bakalářské a diplomové práce se odevzdávají prostřednictvím webového rozhraní SIS na adrese <https://is.cuni.cz/studium/> v modulu „Témata prací (Výběr práce)“ a fyzicky na studijním oddělení fakulty. Podrobné pokyny a konkrétní termíny pro odevzdání prací jsou uvedeny v Opatření děkana 09/2018 a v aktuálním Opatření děkana ke státním závěrečným zkouškám (v AR 2018/2019 jde o OD 07/2018 – dostupné na [www.htf.cuni.cz/HTF-122.html](http://www.htf.cuni.cz/HTF-122.html)).

##### Formální struktura práce

**Bakalářská či diplomová práce** má tyto náležitosti:

**Titulní list** obsahuje:

- název vysoké školy (Univerzita Karlova)
- název fakulty (Husitská teologická fakulta)
- název práce v češtině – uprostřed, zarovnaný na střed
- název práce v angličtině – uprostřed, zarovnaný na střed
- typ práce (Bakalářská práce / Diplomová práce) – může být kurzívou
- jméno a příjmení vedoucího práce (včetně titulů) – dole, zarovnání vlevo
- jméno a příjmení autora (může být s tituly) – dole, na stejném řádku jako jméno vedoucího práce, zarovnání vpravo
- místo a rok odevzdání – dole, zarovnání na střed

**Poděkování vedoucímu práce** (popř. dalším osobám) – nový list, dole, zarovnání do bloku.

## (b) – Formální úprava bakalářských a diplomových prací

**Prohlášení** (závazné) – nový list, dole, zarovnání do bloku:

Prohlášení musí obsahovat následující informace: student/ka vypracoval/a práci samostatně; všechny použité prameny a literatura byly řádně citovány; práce nebyla využita k získání jiného nebo stejného titulu. Toto prohlášení se nachází na novém listu, dole, zarovnané do bloku a je doplněno uvedením data a místa odevzdání, jménem a příjmením autora a jeho vlastnoručním podpisem. (Příklad prohlášení se nachází na konci tohoto dokumentu.)

**Anotace a klíčová slova** – nový list, nahoře, zarovnání do bloku, nebo vlevo:

Zahrnuje **anotaci** v češtině, **klíčová slova** v češtině, a anotaci v angličtině, klíčová slova v angličtině; **anotaci se rozumí stručné shrnutí obsahu, struktury, metod a cíle práce – tedy záznam o tom, co by zamýšlená práce měla obsahovat** (max. 10 vět); klíčová slova obsahují stěžejní pojmy práce (ideální počet 5-10).

**Obsah** – nový list:

Obsah koresponduje s členěním vlastního textu, doporučují se maximálně tři úrovně dělení a číslování.

**Seznam zkratk** – nový list:

V seznamu zkratk jsou uvedeny a objasněny všechny zkratky, které se objevují v textu.

## (b) – Formální úprava bakalářských a diplomových prací

### Text práce

Následuje samotný text práce, ten je rozdělen následovně:

- úvod;
- vlastní text rozdělený do číslovaných kapitol – nová kapitola (nikoli podkapitola) začíná na novém listu;
- závěr.

*POKRAČOVÁNÍ - II*

### Seznam použité literatury – nový list:

Tento seznam musí být zpracován podle platné bibliografické normy (ČSN ISO 690 v aktualizované verzi, pokud není stanoveno jinak), jednotlivé položky jsou řazeny abecedně (podle příjmení autora); seznam bývá členěn na následující oddíly:

- primární literatura – lze zahrnout i webové odborné časopisy a monografie;
- sekundární literatura – lze zahrnout i webové odborné časopisy a monografie;
- encyklopedie a slovníky – jazykové slovníky použité pouze při překladu cizojazyčných citací se neuvádějí;
- další elektronické zdroje.

V rámci společenskovědních prací (vedených na **katedře učitelství** a **katedře psychosociálních věd a etiky**) nemusí být toto rozdělení použité literatury na primární a sekundární aplikováno.

### Přílohy:

Přílohy je možno vkládat do samotného textu (poté je na tomto místě potřeba uvést soupis příloh), nebo je shromáždit, očíslovat a zařadit za seznam literatury.

### Abstrakt v češtině a v angličtině:

Jako poslední je v diplomové práci uveden abstrakt v češtině a v angličtině.

**Jde o rekapitulaci toho, co hotová práce reálně obsahuje.** Toto neplatí pro bakalářskou práci, u které abstrakt představuje nepovinnou součást práce.

## Rozsah práce

Rozsah práce musí být:

- u bakalářské práce **nejméně 40 normostran (72 tisíc znaků včetně mezer)** bez anotací a příloh, tj. včetně **poznámek pod čarou**;
- u diplomové práce **nejméně 60 normostran (108 tisíc znaků včetně mezer)** bez anotací a příloh, tj. včetně poznámek pod čarou.

## Grafická úprava práce

- v celém textu musí být dodržena jednotná grafická úprava
- **formát listu** – práce je odevzdávána na bílém listu papíru velikosti A4, který je potisknutý vždy jen z jedné strany
- **okraje listu** – okraje listu jsou určeny takto: horní okraj 25 mm, dolní okraj 20 mm, levý okraj 35 mm, pravý okraj 20 mm
- **font písma** – v celé práci je použit jednotný patkový font písma (např. Times New Roman, Cambria aj.); pro data v tabulkách a grafech je možno použít i jiný typ písma (může být i bezpatkový – např. Arial, Calibri aj.)
- **velikost písma** – hlavní text obsahuje písmo velikosti 11-12, text v poznámkovém aparátu písmo velikosti 10-11
- **řádkování textu** – v práci je doporučeno použít řádkování v rozmezí 1,5-1,8 (pro text i poznámkový aparát)
- **zarovnání textu** – text je zarovnán do bloku
- **poznámky** – poznámky se v bakalářské a diplomové práci vkládají ve formě poznámek pod čarou (nikoli poznámek na konci textu)
- **číslování stránek** – stránky jsou číslovány dole uprostřed, pro číslování je vhodné použít totožný font jako pro text a poznámkový aparát; úvodní stránky (titulní list, poděkování, prohlášení, anotace, obsah, seznam zkratek) se nečíslojí, ale započítávají se do pořadí stránek
- **organizace kapitol** – kapitoly se začínají psát na novém listu papíru, podkapitoly se začínají psát na novém řádku, nikoli však na novém listu papíru; doporučeny jsou maximálně tři úrovně číslování kapitol (používá se desetinné členění);
  - první úroveň – velikost písma 16, tučně
    - např. **1. První kapitola**
  - druhá úroveň – velikost písma 14, tučně
    - např. **1.1. První podkapitola**
  - třetí úroveň – velikost písma 14, tučně
    - např. **1.1.1. První oddíl**
- **odsazení prvního řádku odstavce** – první řádek odstavce bývá odsazen 1–1,5 cm
- **mezery mezi odstavci** – nedoporučuje se vkládat mezery mezi jednotlivé odstavce
- **nadpisy tabulek, obrázků a schémat** včetně jejich číslování – uvádějí se nad nimi velikostí písma jako je text práce a pod grafickým znázorněním se uvádí pramen kurzívou a velikostí písma menší než základní text
  - třetí úroveň – velikost písma 14, tučně
    - např. **1.1.1. První oddíl**
- **odsazení prvního řádku odstavce** – první řádek odstavce bývá odsazen 1–1,5 cm
- **mezery mezi odstavci** – nedoporučuje se vkládat mezery mezi jednotlivé odstavce
- **nadpisy tabulek, obrázků a schémat** včetně jejich číslování – uvádějí se nad nimi velikostí písma jako je text práce a pod grafickým znázorněním se uvádí pramen kurzívou a velikostí písma menší než základní text

# (b) – Formální úprava bakalářských a diplomových prací

## POKRAČOVÁNÍ – III

*Na co je dobré se podívat dřív, než začnete psát*

## (b) – Formální úprava bakalářských a diplomových prací

### POKRAČOVÁNÍ – IV

#### PROHLÁŠENÍ – vzor:

*Pozn.: Doporučený vzor prohlášení:*

##### **Prohlášení**

Prohlašuji, že jsem předkládanou bakalářskou/diplomovou (*nehodící se vymažte*) práci „Název bakalářské/diplomové práce v češtině“ vypracoval/vypracovala (*nehodící se vymažte*) samostatně. Dále prohlašuji, že všechny použité prameny a literatura byly řádně citovány a že tato práce nebyla využita k získání jiného nebo stejného titulu.

V Praze dne DD. MM. YYYY

Jméno a příjmení autora

*(vlastnoruční podpis)*



# Struktura teoretické části bakalářské / diplomové práce

## Studium > Závěrečné práce

KATEDRY A ÚSTAVY

VĚDA A VÝZKUM

PŘIJÍMAČKY

STUDIUM

STUDENTI

VEŘEJNO

## Psaní závěrečné práce a její náležitosti

[Formální úprava bakalářských a diplomových prací \(.pdf\)](#)

[Vzor formálních náležitostí bakalářské práce \(.pdf\)](#)

[Vzor formálních náležitostí diplomové práce \(.pdf\)](#)

[Příručka pro studenty - Jak se vyhnout plagiátorství \(Foltýnek, Tomáš a kol.\)](#)

(b)

(c)

## Pokyny k psaní závěrečných prací psaných v části studijního programu religionistika maior

[Jak psát kvalifikační práce: stručná příručka pro tápající studenty \(.pdf\)](#)

[Poznámky k vedení a hodnocení závěrečných prací, připravovaných a obhajovaných na katedře religionistiky \(.pdf\)](#)

[Bibliografická norma \(.pdf\)](#)

## Odevzdání závěrečné práce

Závěrečná práce se odevzdává **elektronicky** na základě stanovených termínů dle



## (c) – Vzory k závěrečným pracím

UNIVERZITA KARLOVA

HUSITSKÁ TEOLOGICKÁ FAKULTA

Název práce v češtině

Název práce v angličtině

Bakalářská práce

Vedoucí práce:

Autor:

Jméno vedoucího práce

Jméno autora práce

Praha 201X

*Vzor formálních náležitostí k  
bakalářské práci  
(první strana).*

**Následují ukázky listů:**

- Poděkování
- Prohlášení
- Anotace a klíčová slova (ČJ, AJ)
- Obsah (a ukázka členění)
- Seznam zkratk
- Úvod
- První kapitola (a ukázky číslování)
- Druhá kapitola
- Závěr
- Seznam literatury

## Úvodní informace (1. strana) - viz Požadavky HTF

- Jedná se o základní data o vás (jméno, příjmení, ročník, rok, obor) a o vaší práci (název česky a ve druhém jazyce, vedoucí práce, katedra)
- Přesné pokyny pro jejich formální úpravu jsou uvedeny **na webu HTF**, totéž se týká obsahu požadované cizojazyčné anotace (*možnost podívat se na zdařilou diplomku či bakalářku odevzdanou v posledních letech*)



# Prohlášení

Prohlašuji, že jsem předkládanou bakalářskou práci „*Název bakalářské práce v češtině*“ vypracoval/a samostatně s použitím níže uvedených pramenů a literatury. Dále prohlašuji, že tato práce nebyla využita k získání jiného nebo stejného titulu.

V Praze dne:

Jméno autora:

*(podpis)*

*=> již o něm byla řeč na předchozích snímcích*

## Anotace a klíčová slova – česky a anglicky

- Max. 10 českých a 10 anglických **vět** (obsah, metody a cíle práce)
- 5-10 českých a anglických **klíčových slov** (několik základních pojmů či sousloví týkajících se obsahu a zaměření naší práce; někdy jde i o uvedení metody vyhodnocení).
- Pokud máme abstrakty nějakých výzkumných článků, je nám jasné, o čem jde.

*=> již o tom byla řeč na předchozích snímcích*

Pátá strana – může být Věnování

- Je to možnost



Šestá strana - Obsah

Za obsahem může být  
- Seznam zkratek

- **Pokud se jich v textu objevuje větší množství**, působí to dobře. Když se v textu práce pak zkracované pojmy objeví poprvé, vždycky je stejně ještě vysvětlíme v závorce nebo v poznámce pod čarou.

*„Specifické poruchy učení (dále již jen SPU) lze vymezit jako...“*

- Používáme vždy zkratky, které jsou už zaužívané.

## Následuje:

(Předmluva)

Úvod (není číslovaný)

Kapitoly teoretické části

Kapitoly empirické (výzkumné, praktické) části

Závěr

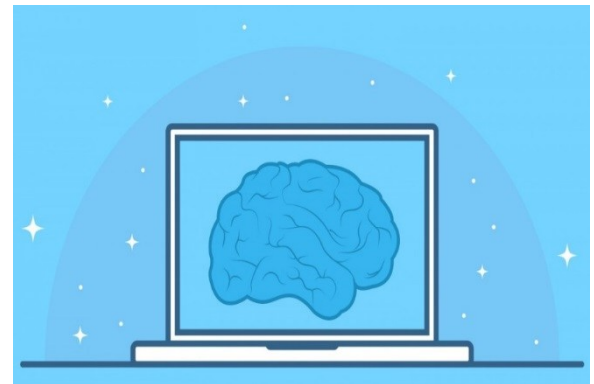
Seznam použité literatury

Abstrakt – povinný jen u diplomek (delší popis práce, cca 1-2 strany **v ČJ a AJ**)

Seznam příloh (tj. jejich výčet s uvedením stran, jsou-li včleněny přímo do textu práce)

## V práci může být uvedena Předmluva

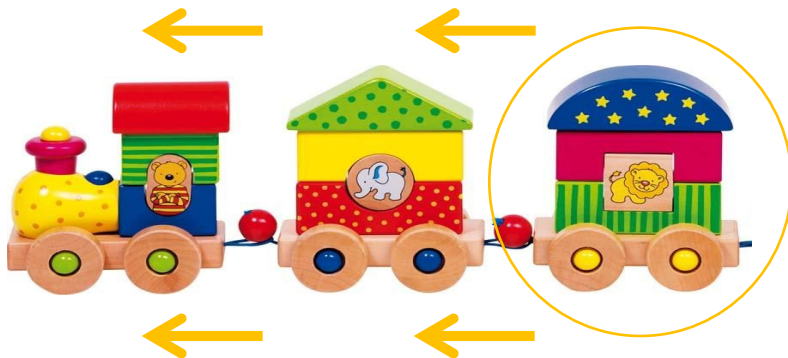
- Když chceme čtenáře **uvést do tématu nějakou úvahou**, která se do následujícího odborného textu příliš nehodí.
- Když chceme předem **uvést naši vlastní pozici vůči tématu** (vhodné u kvalitativních studií, ale může to být uvedeno u jakékoli práce).



Následuje **Úvod** – a co v něm nesmí chybět:

– **PÍŠE SE AŽ NAPOSLED**

- Je „technický“ – vymezení práce, přístupu i postupu **TYTO INFORMACE JSOU NUTNÉ:**
- **Cíl práce (případně i cíl výzkumu, pokud je užší než cíl práce)**
- **Způsob, jakým bude cíl práce dosažen** (výzkum, nástroj, „N“ respondentů, metoda vyhodnocení). **PŘÍPADNĚ TÉŽ (ne nutně):**
- **[Současný stav poznání daného tématu (v Čechách i ve světě, čemu je/není věnována pozornost, kdo se tomu věnoval, na co navazujeme):**
- **Z jakého hlediska k tématu přistupujeme (může jít o nějakou teorii nebo směr v dané oblasti).]**



**TYTO INFORMACE JSOU NUTNÉ:**

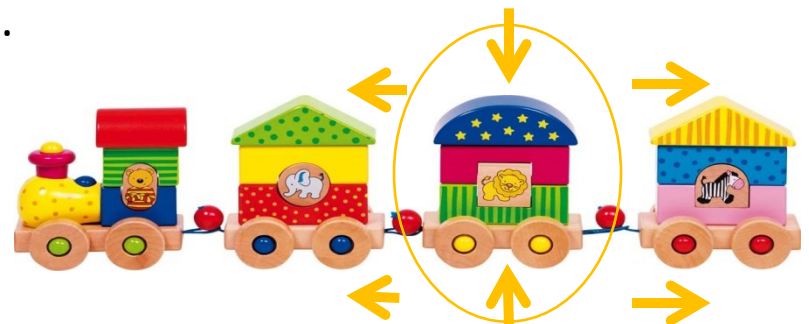
- **Z jakých informačních zdrojů vycházíme a zdůvodnění.**
- **Informace o struktuře práce** – výčet či stručný nástin obsahu hlavních kapitol (stačí 1 odstavec).

## Kapitoly:

- Hlavní kapitoly začínají na nové stránce
- Číslování kapitol: **1. Druhy sociálního učení**
  - 1.1. Učení nápodobou
  - 1.2. Učení zpevněním
    - 1.2.1. Zástupné zpevnění
- Předepsaná je **velikost písma, zvýraznění a odsazení od kraje** - jednotný typ pro stejné úrovně podle **“Požadavků na formální úpravu”** (viz výše).

## Závěr

- **Shrnutí celé práce – stručně:** cíl, případně stručně odkud jsme vyšli (klidně 1-2 věty)
- **Shrnutí nejpodstatnějších poznatků (pár vět k výzkumným otázkám a hypotézám).**
- **Zhodnocení** práce ve vztahu k původním cílům i ve vztahu ke koncepci práce, k použitým metodám, i to, co se nepovedlo (nejdůležitější **LIMITY**, zde však stručně, třeba 1-2 věty či odstavec).
- Ve zobecnění pár vět/1 odstavec - jak se výsledky vztahují k předchozím poznatkům **[co (ne)bylo potvrzeno]**?
- Případné myšlenky a úvahy, které rozvíjejí naše zjištěné poznatky; vynořující se otázky a dilemata.
  - *Můžeme i překvapivá důležitá (nezamýšlená a kontraintuitivní) zjištění ... (stručně)*
- Návrh na další zaměření výzkumu (nové otázky).
- Pravděpodobné trendy ve vývoji společnosti v dané oblasti (případně)

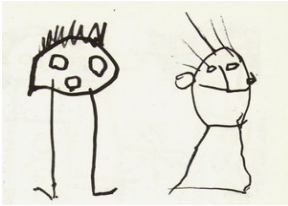




# Seznam použité literatury

„Abstrakt“ v českém a anglickém jazyce  
- povinné pro diplomky

- **Něco mezi úvodem a závěrem** v zestručněné podobě (cca na 1-2 strany textu).
- Základní údaje o koncepci práce, její členění, stručný obsah kapitol, cíle výzkumu, metoda výzkumu, „N“ respondentů, použité metody, formulace hypotéz (výzkumných otázek), spolu s (ne)přijetím hypotéz, nejpodstatnější výsledky a závěry práce.



## Přílohy:

Pearson Correlation

	Schopnosti	Příležitost	Nestejně podmínky	Nečestnost	Konexe	Tvrdá práce	Štěstí
Schopnosti	1	-,040	-,697**	-,879**	-,803**	,591*	,414
Příležitost	-,040	1	-,083	-,056	,315	,520	,064
Nestejně podmínky	-,697**	-,083	1	,778**	,440	-,676*	-,157
Nečestnost	-,879**	-,056	,778**	1	,677*	-,737**	-,476
Konexe	-,803**	,315	,440	,677*	1	-,170	-,508
Tvrdá práce	,591*	,520	-,676*	-,737**	-,170	1	,268
Štěstí	,414	,064	-,157	-,476	-,508	,268	1

\*\* . Correlation is significant at the 0.01 level (2-tailed).

\*. Correlation is significant at the 0.05 level (2-tailed).

- **Ilustrativní informace jakoby „navíc“.**
- Anonymizované úryvky kazuistik, rozhovorů, kresby a obrazová dokumentace a jiné výzkumné produkty (*pozor na dodržení anonymity*).
- Mapy, časové osy, fotodokumentace,...
- Tabulky, grafy, schémata převzatá odjinud, je-li jich víc.
  - *I ty, které vyplývají z výzkumu, pokud už jsou znázorněny v práci jiným způsobem (např. grafy u tabulek znázorňující stejná data).*
  - *(Případně i tabulky s pomocnými statistickými výpočty ve statistických programech).*
- Ukázka procesu kódování (postup tvorby některého z kódů) = **princip transparence**

## K přílohám (pokrač. I)

- Do příloh uvádíme **pouze to, na co v textu práce přímo odkazujeme!**
- **První stranu příloh** tvoří jejich seznam:

### *Seznam příloh:*

- *Příloha č. 1 – Ukázka přepsaného rozhovoru, s. 34.*
- *Příloha č. 2 – Formulář použitého dotazníku, s. 51.*
- *Příloha č. 3 – Ukázka typického písma dysgrafiků, s. 58.*
- ...

## K přílohám, tabulkám, grafům a obrázkům (pokrač. II.)

Všechny **přílohy** (ale i všechny **tabulky, grafy apod.**, které jsou uvedeny kdekoliv v textu práce) musí být:

- Očíslovány (**tabulky** zvlášť, **grafy** zvlášť, **obrázky/schémata** zvlášť).
- Pojmenovány.
- V případě převzetí přílohy odjinud budou opatřeny citačním odkazem jako jiné převzaté informace.

*Příklad:*

***Příloha č. 1 – Kognitivní mapa k Bc. práci (Novák, 2015, s. 31), s. 35.***

## Stránkování práce (pagination)

- První formální stránky práce nemají číslo strany (titulní list, poděkování, prohlášení, anotace), ale započítávají se do pořadí stránek. **Začínáme číslovat stránku s obsahem** (která může mít např. číslo 5). Číslo se uvádí dole uprostřed.
- **Poslední číslovanou stranou je „Seznam příloh“**, který tvoří jejich soupis. Na další straně už začíná příloha č. 1, a to už bez uvedení čísla strany.

# Slovník odborné terminologie - možnost

- Pokud se jedná o vysoce specializovanou práci, kde se to hemží latinskými nebo jinými odbornými pojmy, může být vzadu uveden **abecední slovník těchto slov s jejich stručným vysvětlením** – opět podle nějakého existujícího slovníku, na který odkazujeme jako na jakýkoli informační zdroj.





## K textu:

- **Obsahové poznámky pod čarou** – pro další myšlenky a okrajové informace, které nemusí přímo souviset s textem. Počítají se do rozsahu, ale zároveň mohou obsahovat i marginální údaje. Čtenář by se měl vyznat v obsahu práce i tehdy, když jejich přečtení vynechá. *(Nevýhodou při číselném průběžném poznámkovém aparátu je jejich směšování s citačními odkazy.)*
- **Možnost užívání tzv. *petitu*** (dovnitř vsazené odstavce s menším písmem) – pro příklady z praxe, modelové situace, ukázky z rozhovorů a dotazníků, které výstižně ilustrují a dokumentují teorii popisovanou v hlavním textu.

## 1.12 Proměna vztahů s rodiči a s dospělými autoritami

Dospívající s rodiči tráví méně času než v předchozích letech a jsou k nim také méně sdílní (Gutman & Eccles, 2007; Říčan, 2004; Vágnerová, 2012). Vůči rodičům i dalším autoritám se stávají zvýšeně kritičtí. Dostávají se s nimi častěji do konfliktu i proto, že s nimi chtějí mít rovnoprávnější vztahy (Macek, 2003; Říčan, 2004; Vágnerová, 2012). Teprve v pozdní adolescenci tato nadměrná kritičnost slábne a vztah k rodičům se začíná stabilizovat (Říčan, 2004; Vágnerová, 2012).

Mnozí autoři poukazují na to, že se tato konfliktní období s rodiči v posledních generacích poněkud vytrácejí (např. Macek, 2003; Maltí & Buchmann 2010). Macek (2003) je nepovažuje z hlediska zdárné emancipace dospívajících za nezbytná. Podle výzkumu Petersenové (1988), o který se Macek (2003) opírá, bývá bouřlivá forma procesu osamostatňování s četnými mezigeneračními konflikty zaznamenávána ponejvíce u dospívajících se zvýšeným výskytem rizikového chování. Podle Říčana (2004) však k přiměřenému dospívání určitá forma generační revolty patří. Jinak hrozí, že se tyto tendence projeví v některém z pozdějších životních období ve zcela jiných sociálních kontextech. Někteří současní dospívající však podle něj vzhledem k liberální rodičovské výchově žádný motiv k revoltě nemají.

Potenciálním rizikovým faktorem z hlediska vývoje dospívajících patrně nejsou konflikty s rodiči samy o sobě, ale způsob, jakým probíhají. V tomto smyslu je důležitá atmosféra ohleduplnosti a otevřeného, konstruktivního sdílení (Macek, 2003; Říčan, 2004). Navzdory výše uvedenému stále ještě představují rodiče (zejména matka) pro dospívající nejdůležitější zdroj sociální opory (Janošová, 2008a; Langmeier & Krejčířová, 2018; Vágnerová, 2012). Se snižující se kvalitou vztahů s rodiči stoupá počet interakcí s vrstevníky, nikoli však kvalita vrstevnických vztahů (Dokovic, Meaus, 1993, in Macek,

## Postup psaní

- *Začínáme psát tím, že si téma promýšlíme (zapisujeme si nápady, které se líhnou zásadně v nestřežených chvílích).*
- Na začátku lze doporučit **zkusmý náčrt struktury práce v kapitolách**, případně **úvodu**, zpravidla jde jen o pracovní, předběžnou verzi.
- **Text začínáme rovnou KAPITOLAMI**, třeba od obecných, úvodních – definování problému (pracujeme s různými definicemi, všímáme si rozdílů i proměny chápání vzhledem k věku citovaných definic i k pojetí různých autorů).
- Můžeme ale taky začít **VÝZKUMEM**, pokud o něm máme větší jasno než o teorii. Je však potřeba mít k němu **NAČTENOU TEORII I METODOLOGII**.
- Nebo začínáme *tématem, které už máme načtené a máme v tom jasno*. Nikdy ale ne něčím okrajovým: riziko extrémní délky textu.
- Pak **Závěr**, nakonec **Úvod** a dodělávky.

