

Svatá říše římská

Vznik

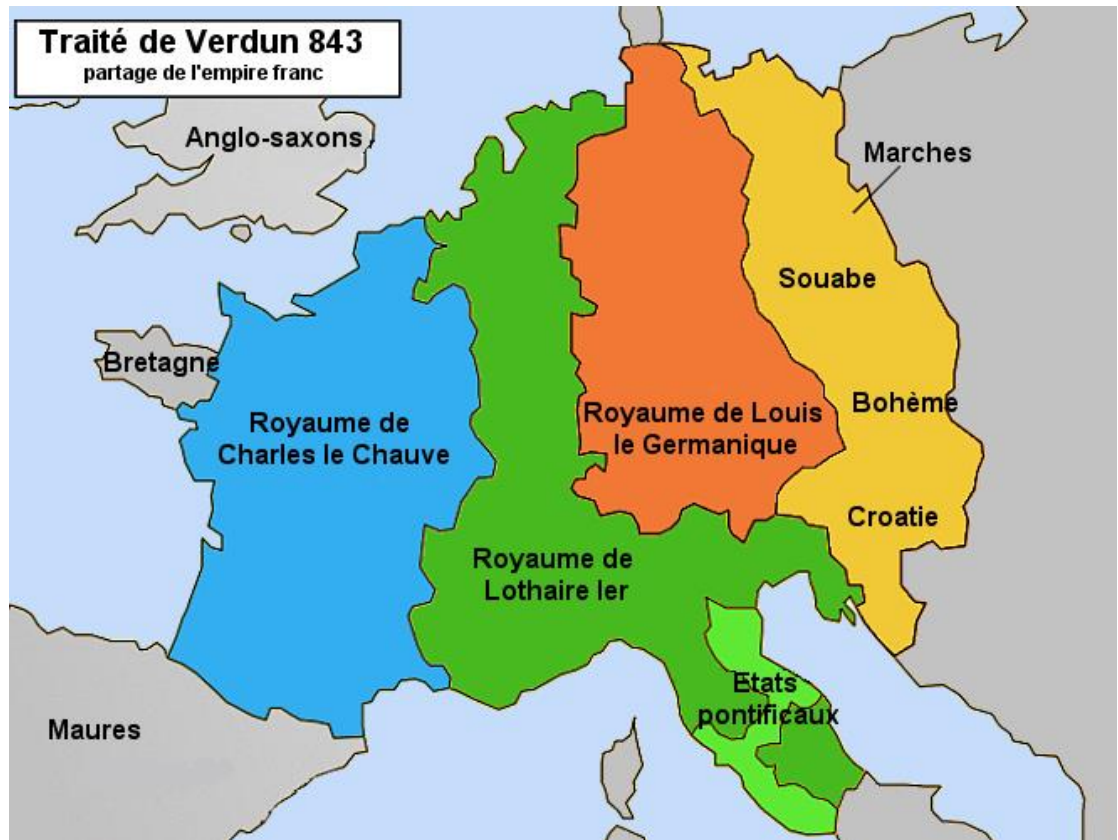
Základní charakteristika

Svatá říše římská

843 verdunskou smlouvou rozdělení francké říše na tři části

Západofrancká
Středofrancká
Východofrancká

K východofrancké říši
Se na východě volněji
pojila slovanská území



Západofrancká říše

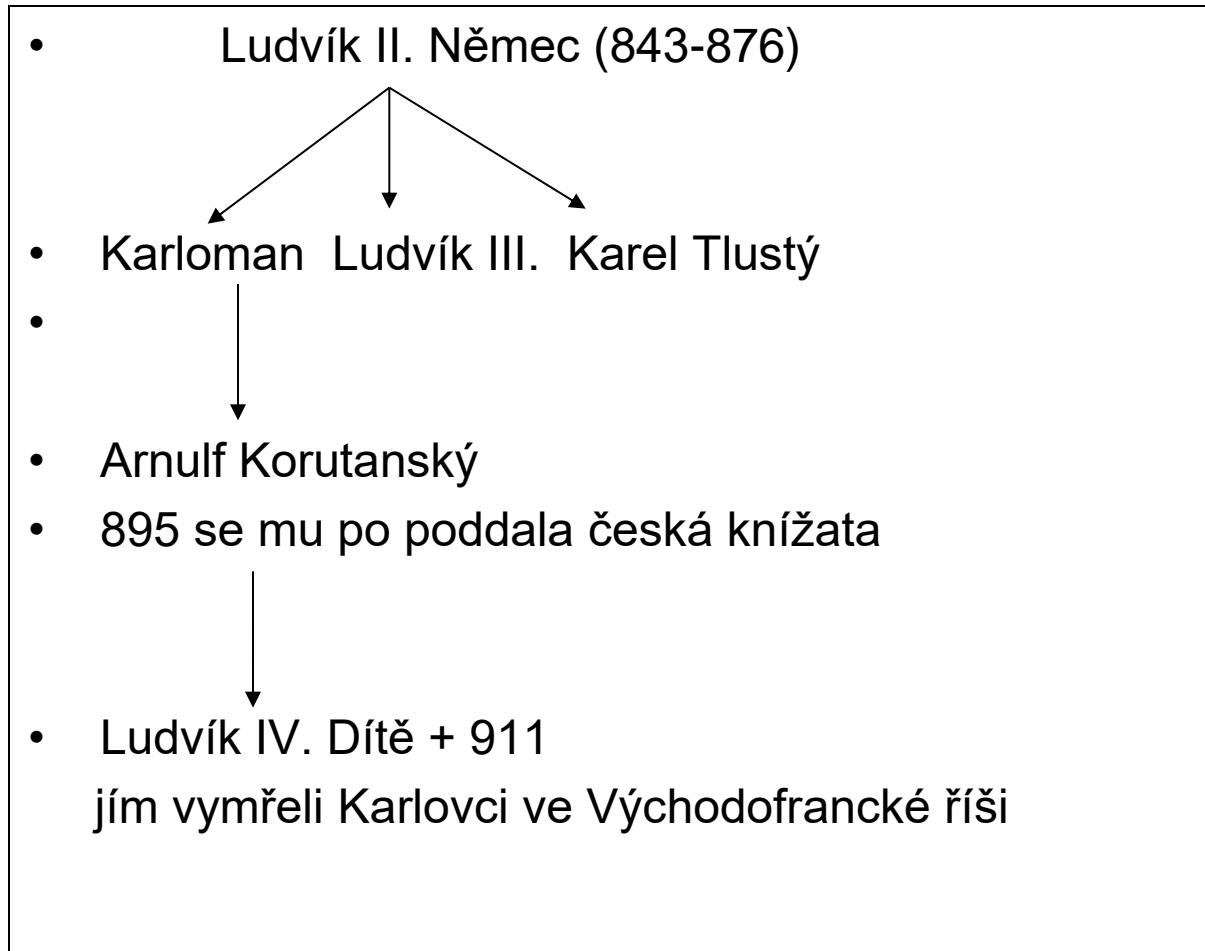
- Západofrancká říše se rychle, ještě v průběhu 9.století, proměnila ve Francii.
- Karlovcí zde vládli do 987.
- Od 987 vládl rod Kapetovců (do 1328).

Středofrancká říše

- Jejím prvním vládcem Lothar, syn Ludvíka Pobožného.
- Nedlouho po jeho smrti se zcela rozpadla. Zůstal po ní jen zeměpisný název Lotrinsko.
- Její území se rozdělilo mezi Západofranckou a Východofranckou říši, hranice tohoto dělení však nebyla fixní a v průběhu dějin se měnila.

Východofrancká říše

Vláda Karlovců (potomků Karla Velikého)



Východofrancká říše po vymření Karlovců

- Dilema, zda přijmout Karlovce z Francie nebo změnit dynastii..
- 911 nároky francouzského krále Karla Prostřáčka odmítnuty
- Králem zvolen francký vévoda Konrád I.
- Po smrti Konráda I. zvolen
- Jindřich Ptáčník (919-936), zakladatel dynastie **Otonů**

Římská říše (Imperium romanum)

Jako vznik se uvádějí různá data a různé okolnosti:

911 nástup prvního nekarlovského krále

919 počátek dynastie Otonů

962 obnovení císařského titulu (Imperium)

Římská říše

Vývoj názvu: 1034 Imperium Romanum

Svatá říše římská – 12. století (Fridrich Barbarossa)

Svatá říše římská národa německého – v 16. století

Římská říše

Rozsah území v době vzniku Římské říše

Čtyři hlavní vévodství (knížectví)

Bavorsko

Švábsko

Franky

Sasko (leželo na severu při severním moři)

Římská říše

Rozsah území kolem roku 1000:

- Vévodství (knížectví)
- bavorské
- švábské
- francké
- saské
- lotrinské
- české
- Severní Itálie
- (v jejím rámci Papežský stát)



Římská říše

Etnické rozdělení:

Severní část po Alpy: Germáni, Slovani

Zaalpská oblast: Románi

Římská říše

Politická integrace:

Konglomerát útvarů- charakteristickým rysem rozdrobenost.

Rozdrobenost území zůstala nejen po celý středověk, ale až do 19. století.

Římská říše

- Volitelnost trůnu
- Snahy Jindřicha VI. o přiznání dědičného nároku 1197 odmítnuty

Dynastie Svaté říše římské do konce 13. století

- Otoni 919-1024
- Sálci 1024-1125
- Štaufové 1137-1254 (1268)
- Interregnum 1257-1272
- Habsburkové 1273-1291; 1298-1308

Římská říše

Postavení panovníků

Většinou nebylo příliš silné.

Důvody:

1. Příliš veliký rozsah území říše
2. Problém dvojí vlády- na sever a na jih od Alp. Panovník nemohl být zároveň v obou částech říše. Proto jeho vláda nebyla všude stejně silná (silnější byla vždy tam, kde byl přítomen).
3. Silné postavení vévodů a další šlechty. Bylo nutno tyto dílčí vládcy respektovat, panovník nemohl na jejich území rozhodovat, často se proti němu bouřili atd.

Římská říše

Posilování panovnické moci

Otóni: **otónská církev**. Dosazování církevních hodnostářů (biskupů, opatů apod. do úřadů v celé říši. Tito lidé byli panovníkovi za svůj vzestup osobně zavázáni a předpokládalo se, že budou jeho oporou . Výhodou rozprostření církevního aparátu po celé říši.

Sálci: **ministeriálové**. Podobný princip, ale šlo o nesvobodné služebníky (jejich vzestup byl opět závislý na panovníkovi) určené k plnění úkolů na poli správním, hospodářském a vojenském. Jejich postavení významné, jakýsi paralelní systém k rodové šlechtě.

Římská říše

- Za Štaufů posílení panovnické moci. Vrchol panovnické moci za vlády Fridricha I. Barbarossy a Jindřicha VI.
- K oslabení moci panovníků došlo v první polovině 13. století.
- Cca 1198-1215 boje o trůn mezi Štaufy a Welfy.
Fridrich II.(1212-1250), který nakonec zvítězil, měl malý zájem o severní oblasti říše, jeho snahy patřily především Itálii.
- 1231 byl Fridrich II. nucen uznat rozsáhlá práva knížatům.

Římská říše

- Po smrti Konráda IV. (1254) tendence volit slabé panovníky.
- Postavení vévodů a další říšské hierarchie natolik silné, že nechtěli nad sebou vládu pevné ruky.
- 1257-1273 **Interregnum (bezvládí)**.
- Nejednotná volba zvolila dva panovníky. Ani jeden z nich nebyl svým původem z římské říše. Vládu prakticky nevykonávali. Proto se o letech 1257-1273 mluví jako o bezvládí.
- Richard Cornwallský 1257-1272, bratr anglického krále
- Alfons Kastilský 1257-1275, král Kastilie

Římská říše

- I dále tendence volit slabé panovníky. Nikoliv z předních rodů říše, ale pouhá hrabata.
- 1272 Rudolf Habsburský
- 1293 Adolf Nasavský
- 1308 Jindřich VII. Lucemburský

Volba římského krále

- Od 1257 sedm kurfiřtů
 - Falckrabě rýnský
 - Král český
 - Markrabě braniborský
 - Vévoda saský
- Arcibiskup mohučský
- Arcibiskup kolínský
- Arcibiskup trevírský

Sedm kurfiřtů

Zleva: arcibiskup kolínský, trevírský, mohučský, falckrabě rýnský, vévoda saský, markrabě braniborský, král český



Volba římského krále

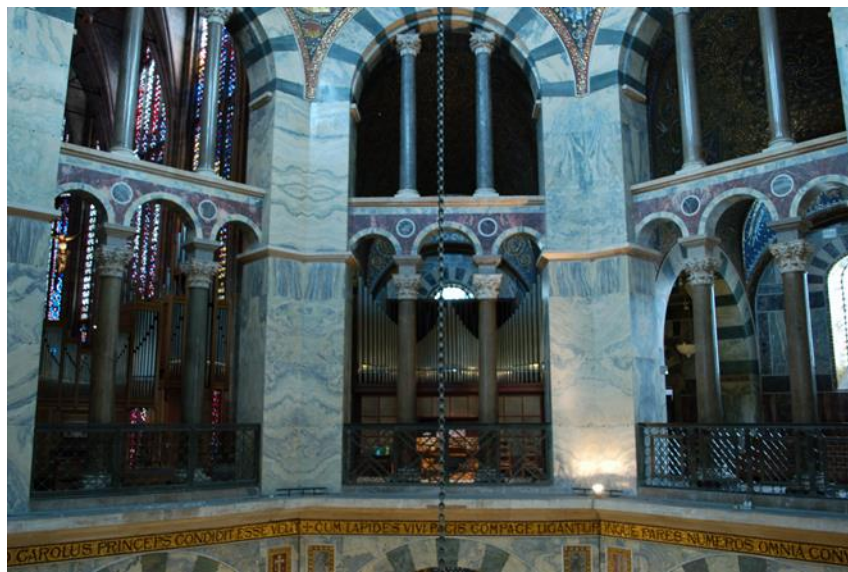
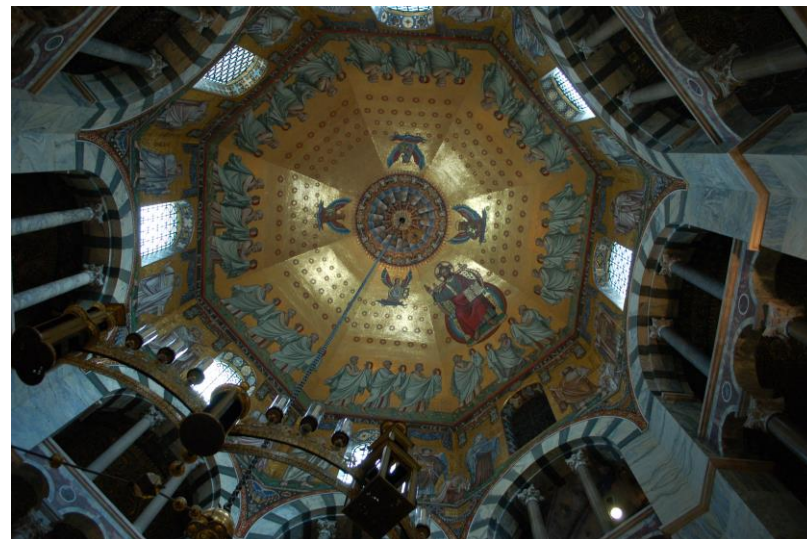
Volebním místem římských králů byl Frankfurt nad Mohanem, tamní dóm.

O datu volby rozhodoval a volitele svolával první z kurfiřtů – arcibiskup mohučský.

Volba musela být (do 1356- Zlatá bula Karla IV.) jednotná. Jinak došlo k dvojí volbě.

Římská říše

Korunovačním místem římských králů Cáchy.



Cáchy, katedrála. Mramorový trůn Karla Velikého používaný při korunovacích krále Svaté říše římské.



Císař

Římský král se může stát císařem.

K tomu je nutná korunovace v Římě papežem.

Většina císařů korunována v bazilice sv. Petra (dnešní Vatikán),
Lothar III. a Jindřich VII. v kostele sv. Jana v Lateránu.



Korunovace Karla Velikého papežem Lvem III.

Korunovační klenoty Svaté říše římské

Koruna Svaté říše římské.
Prvně snad použita při volbě
Oty I. (962).

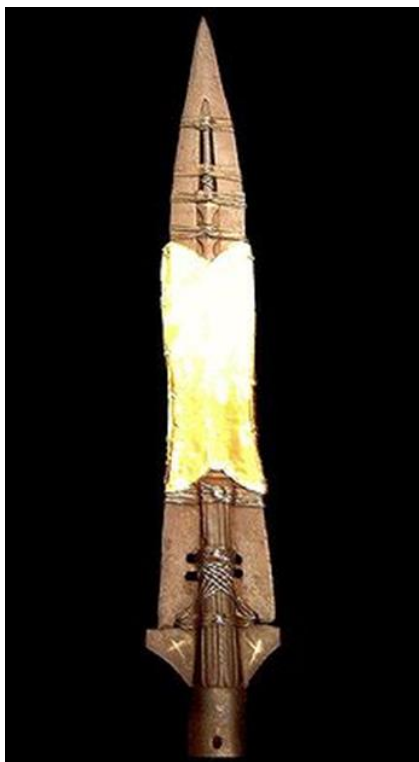


Koruna Svaté říše římské

960-980 vznik klenotu



Korunovační klenoty Svaté říše římské



Svaté kopí (Kopí sv. Longina)

Korunovační kříž, svaté kopí, ceremoniální meč, říšské jablko, žezlo, korunovační evangeliář.



Říšské jablko, kolem 1200

Císaři Svaté říše římské

V období od korunovace prvního císaře Svaté říše římské, Oty I. (962) až do vlády Fridricha II. (1212-1250) většina římských králů získala císařský titul. Pouze v případě Konráda III. (1138-1252) k tomu nedošlo.

Po smrti Fridricha II. získal další korunovaci římským císařem až Jindřich VII.(1312).

V období 1250-1312 císařský titul nebyl udělen.

Jde o dobu většinou slabých panovníků, kteří na císařský titul nedosáhli. Nepřálo jim ani silné postavení papežů, kteří císařské korunovaci nepřáli. Ne všichni byli skutečně slabí.

Konrád IV. korunovaci nezískal kvůli sporům s papežem, Rudolf Habsburský zvýšil prestiž římských králů, ale císařem se nestal.

Římská říše

- Vztah k papežství
- Od Oty I. císaři ochraňovali papeže, zároveň však zasahovali do vnitřních záležitostí církve. Měli např. zásadní vliv na jeho volbu. Papežové většinou ve služebném postavení vůči císařství.
- Změna na konci 11. století - boj církve za nezávislost.
- Církev uspěla - 1122 konkordát wormský uznal značnou církevní nezávislost. Emancipace církve se i nadále prohlubovala.
- Kolem 1200 již postavení papežů velmi silné.
- Ve 13. století naopak papežství ovlivňuje obsazení říšského stolce.

Římská říše

- Vztah k papežství
- Inocenc III. (1198-1216)
- Zasahoval do obsazení královského stolce v době bojů mezi Štaufy a Welfy (1198-1215).
- Intervence papežství pokračovaly za vlády Fridricha II. (1212-1250), kdy z papežské iniciativy zvoleni proti Fridrichovi II. postupně dva protikrálové.
- Vliv papežů na volbu římských králů přetrval i ve druhé půli 13. století. Také z jejich vůle voleni slabí kandidáti.