

ZAKOTVENÁ TEORIE

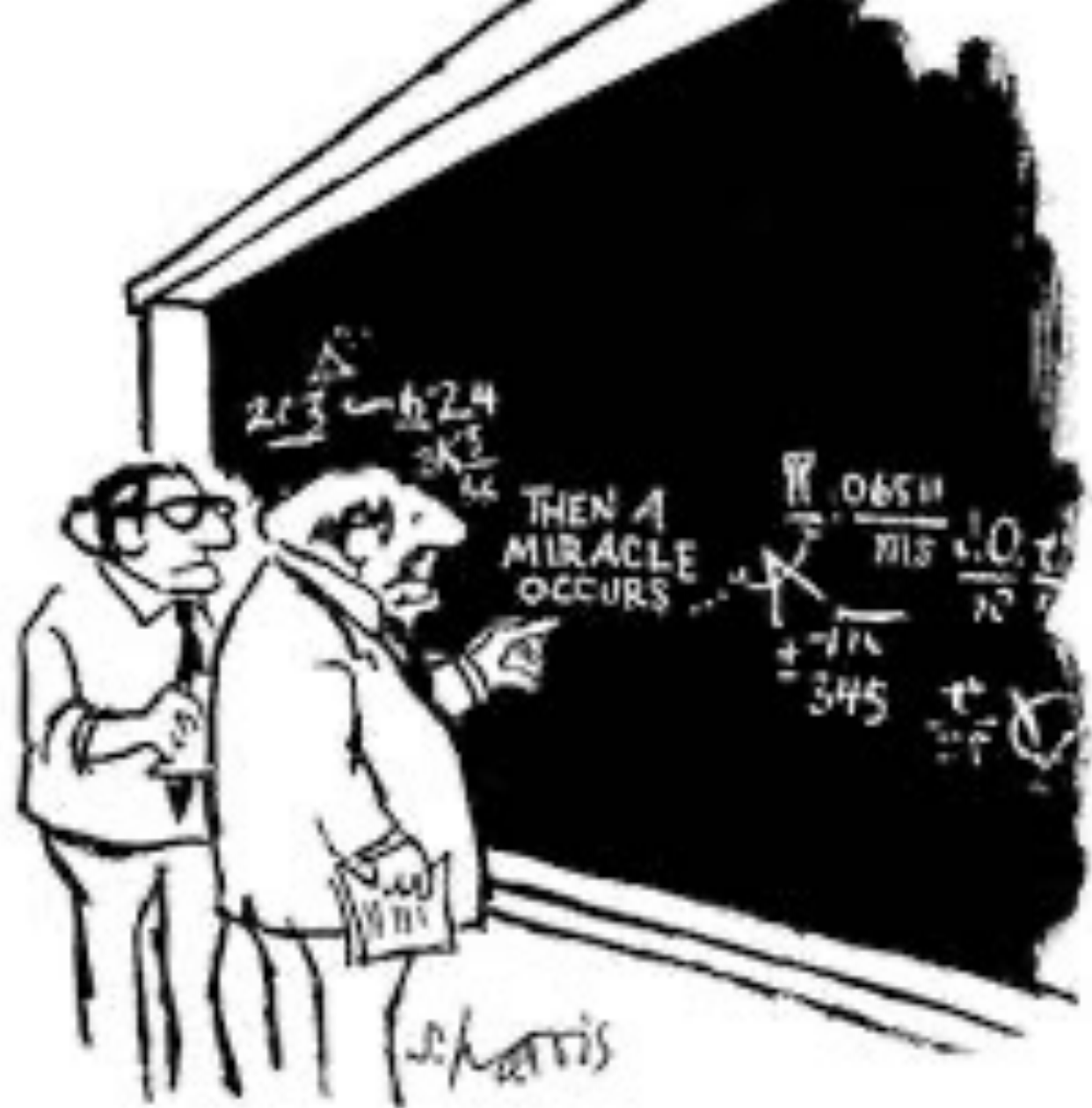


NARATIVNÍ ANALÝZA TEXTU

- **Konstruktivistický přístup – sociální realita jako text (lingvistický obrat v antropologii - strukturalismus - F. de Saussure – jazyk/svět je systém znaků, poststrukturalismus/postmodernismus)– rozhovory orálním textem převedeným do psané podoby.**
- **Vyprávění stále v pohybu – synchronní X diachronní přístup, restudie.**
- **Hermeneutický přístup – předporozumění textu, obsahová a diskursivní analýza textu a jeho zasazení do širších souvislostí (informace o autorovi a vzniku textu, další historické souvislosti, diskurzy elit – další texty a reprezentace).**
- **Vyprávění příběhů jako prostředek konstrukce identit (Ricoeur, Hamar) – narativní identity (Já vs. ti Druzí, My vs. Oni).**
- **Kódování – určování pojmů a kategorií – hledání narativních priorit, podmínek, strategií jednání, argumentací, legitimizací, evaluací, protiřečení si, srovnávání/kontrastování, hierarchizace, skryté významy – proč nebylo něco řečeno.**

ZAKOTVENÁ TEORIE

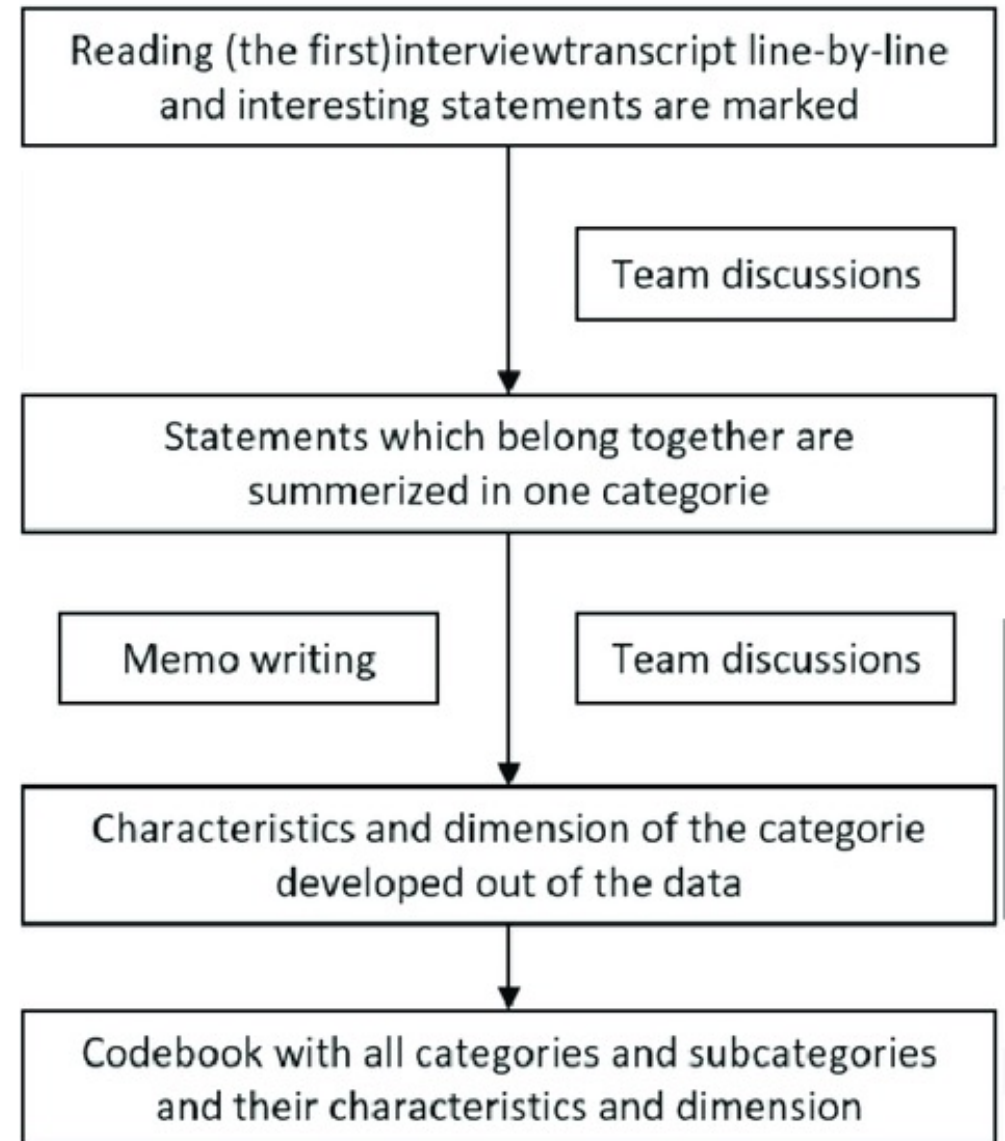
- teorie odvozená induktivně ze zkoumaného jevu, žádná hypotéza – erklären vs. verstehen
- odvozena přímo z dat/terénu
- základním prvkem v procesu „ukotvování“ teorie je kódování dat, které probíhá v trojí podobě (otevřené, axiální a selektivní)
- teoretická citlivost = schopnost rozlišovat jemné významové detaily, odlišovat podstatné od nepodstatného (literatura, erudice, osobní zkušenosti, průběžná analýza)
- teoretické nasycení / saturace dat – sbírat data lze de facto neomezeně, opakování vzorců a pravidelností – lze ukončit vytváření dat.
- Program Atlas



"I think you should be more explicit here in step two."

OTEVŘENÉ KÓDOVÁNÍ

- proces analýzy údajů, jejich rozebírání, prozkoumávání, porovnávání, konceptualizace a kategorizace údajů, kód in vivo (nositelka tradice)
- analytické postupy = porovnávání, kladení otázek, „mávání červeným praporkem“
- univerzální otázky = kdo, kdy, kde, co, jak, proč? (technika protikladů)
- pojmy (*concepts*) = označení přidělená jednotlivým událostem, případům a jiným výskytům jevu
- kategorie (*categories*) = třída pojmů; seskupení pojmů, které náleží k podobnému jevu do vyššího řádu (kategorie)
- vlastnosti (*properties*) = znaky nebo charakteristiky náležející kategorii
- dimenze (*dimensions*) = umístění vlastnosti na nějaké škále



KATEGORIE, VLASTNOSTI, DIMENZE

Kategorie

vlastnosti

dimenzionální rozsah

Sledování

frekvence výskytu

často-----nikdy

míra


více -----méně

intenzita

vysoká ----nízká

doba trvání

dlouho ----krátce



**VÝZKUMNÁ OTÁZKA:
JAK OBYVATELÉ MĚSTA
PROŽÍVAJÍ ZVUKY MĚSTA?**

1 Moravské náměstí

Mně to tady přijde jako ostrov klidu uprostřed takovýho ruchu. A asi to dělá hlavně ta fontána. To byl takový dominantní zvuk tady, a když jsem se na to zaměřila, tak prostě to byl takovej klid a... no hlavně klid, takový jako uklidnění, ten šum tý vody a tak. A vlastně jsem v dálce slyšela ty šaliny, a když jsem se snažila zaměřit na ty šaliny, tak zas to byl takovej ten typickej svírávej pocit, prostě nepříjemný a trochu taková tíseň nebo tak, ale ta fontána to vždycky tak jako přehlušila, takže jsem se tady cítila fajn, tak jako bezpečně a tak. A potom vlastně ještě co jsem tady slyšela, tak byly hodně hlasy lidí, protože jak jsem seděla na těch lavičkách, tak se tam okolo bavili, no a to bylo zas takovej pocit... takovej jako příjemnej, že já mám vždycky pocit, že když se nějak ty lidi spolu bavěj, tak že prostě, takže maj někoho kolem sebe, takže takovej pocit, já nevím, snad jako radosti nebo... no, něco takovýho. Ale celkově tady byla hlavní doména ta fontána, furt jsem ji prostě slyšela... Takže takový klidný místo, tak to tady na mě působilo.

ÚRYVEK Z ROZHOVORU

Najděte v textu úseky, které mají význam z hlediska výzkumné otázky.

Autor příkladu:
Doc. Tomáš Řiháček,
Katedra psychologie
Masarykova univerzita
Brno

1 Moravské náměstí

Mně to tady přijde jako ostrov klidu uprostřed takovýho ruchu. A asi to dělá hlavně ta fontána. To byl takový dominantní zvuk tady, a když jsem se na to zaměřila, tak prostě to byl takovej klid a... no hlavně klid, takový jako uklidnění, ten šum tý vody a tak. A vlastně jsem v dálce slyšela ty šaliny, a když jsem se snažila zaměřit na ty šaliny, tak zas to byl takovej ten typickej svíravej pocit, prostě nepříjemný a trochu taková tíseň nebo tak, ale ta fontána to vždycky tak jako přehlušila, takže jsem se tady cítila fajn, tak jako bezpečně a tak. A potom vlastně ještě co jsem tady slyšela, tak byly hodně hlasy lidí, protože jak jsem seděla na těch lavičkách, tak se tam okolo bavili, no a to bylo zas takovej pocit... takovej jako příjemnej, že já mám vždycky pocit, že když se nějak ty lidi spolu bavěj, tak že prostě, takže maj někoho kolem sebe, takže takovej pocit, já nevím, snad jako radosti nebo... no, něco takovýho. Ale celkově tady byla hlavní doména ta fontána, furt jsem ji prostě slyšela... Takže takový klidný místo, tak to tady na mě působilo.

HLEDÁNÍ SLOV SOUVISEJÍCÍCH S TÉMATEM

Autor příkladu:
Doc. Tomáš Řiháček,
Katedra psychologie
Masarykova univerzita
Brno

Moravské

ostrov klidu

dominantní zvuk/zvuková dominanta

Mně to tady přijde jako ostrov klidu. A asi zaměřeni pozornosti fontána. To byl takový dominantní zvuk tady, a když jsem se na to zaměřila, tak prostě to byl takovej klid a... no hlavně klid, takový jako uklidnění, ten šum tý vody a tak. A vlastně jsem v dálce slyšela ty šaliny, a když jsem se snažila zaměřit na ty šaliny, tak zas to byl takovej ten typickej svíravěj pocit, prostě nepříjemný a taková tíseň nebo tak, ale ta fontána to vždycky tak jako přehlušila, takže jsem se tam sezení fajn, tak jako bezpečně a tak. A potom vlastně ještě když jsem tady slyšela, tak byly hodně hlasní pocit bezpečí protože jak jsem seděla na těch lavičkách, tak se tam okolo bylo zas takovej pocit, takovej jako příjemnej, že já mám vždycky pocit, že když se nějak ty lidi spolu bavěj, tak že prostě, takže maj někoho kolem sebe, kontinuální průběh pocit, já nevím, snad jako radosti nebo... no, něco takového. Ale celkově tady byla hlavní doména ta fontána, furt jsem ji prostě slyšela... Takže takový klidný místo, tak to tady na mě působilo.

OTEVŘENÉ KÓDOVÁNÍ

Autor příkladu:
Doc. Tomáš Řiháček,
Katedra psychologie
Masarykova univerzita
Brno

Pojmenované jevy

Obecnější kategorie

ostrov klidu, klidné místo	→	celková charakteristika místa
zaměření pozornosti	→	způsob distribuce pozornosti
šum	→	percepční kvalita zvuku
dálka	→	vzdálenost zdroje
maskování	→	„interakce“ zvuků
obklopenost lidmi	→	prostorové rozmístění zdrojů
kontinuální průběh	→	průběh
šalina, fontána, hlasy lidí	→	zdroj zvuku
klid, svíravý pocit, nepříjemné, tíseň, pocit bezpečí, příjemné, radost	→	prožitek
sezení	→	aktivita při poslouchání

KATEGORIZACE POJMŮ- SUPERKATEGORIE

Autor příkladu:
Doc. Tomáš Řiháček,
Katedra psychologie
Masarykova univerzita
Brno

Kódování

ostrov klidu

dominanta

klid

vzdálenost

svíravý pocit

maskování

pocit bezpečí

--X.Y. mor--

Moravské náměstí

Mně to tady přijde jako ostrov klidu uprostřed takovýho ruchu. A asi to dělá hlavně ta fontána. To byl takový dominantní zvuk tady, a když jsem se na to zaměřila, tak prostě to byl takovej klid a... no hlavně klid, takový jako uklidnění, ten šum tý vody a tak. A vlastně jsem v dálce slyšela ty šaliny, a když jsem se snažila zaměřit na ty šaliny, tak zas to byl takovej ten typickej svíravej pocit, prostě nepříjemný a trochu taková tíseň nebo tak, ale ta fontána to vždycky tak jako přehlušila, takže jsem se tady cítila fajn, tak jako bezpečně a tak. A potom vlastně ještě co jsem tady slyšela, tak byly hodně hlasy lidí, protože jak jsem seděla na těch lavičkách, tak se tam okolo bavili, no a to bylo zas takovej pocit... takovej jako příjemnej, že já mám vždycky pocit, že když se nějak ty lidi spolu bavěj, tak že prostě, takže maj někoho kolem sebe, takže takovej pocit, já nevím, snad jako radosti nebo... no, něco takovýho. Ale celkově tady byla hlavní doména ta fontána, furt jsem ji prostě slyšela... Takže takový klidný místo, tak to tady na mě působilo.

Poznámky

Jaké ještě mohou být dominanty?

Je všude nějaká dominantanta?

Co musí zvuk splňovat, aby se stal dominantou?

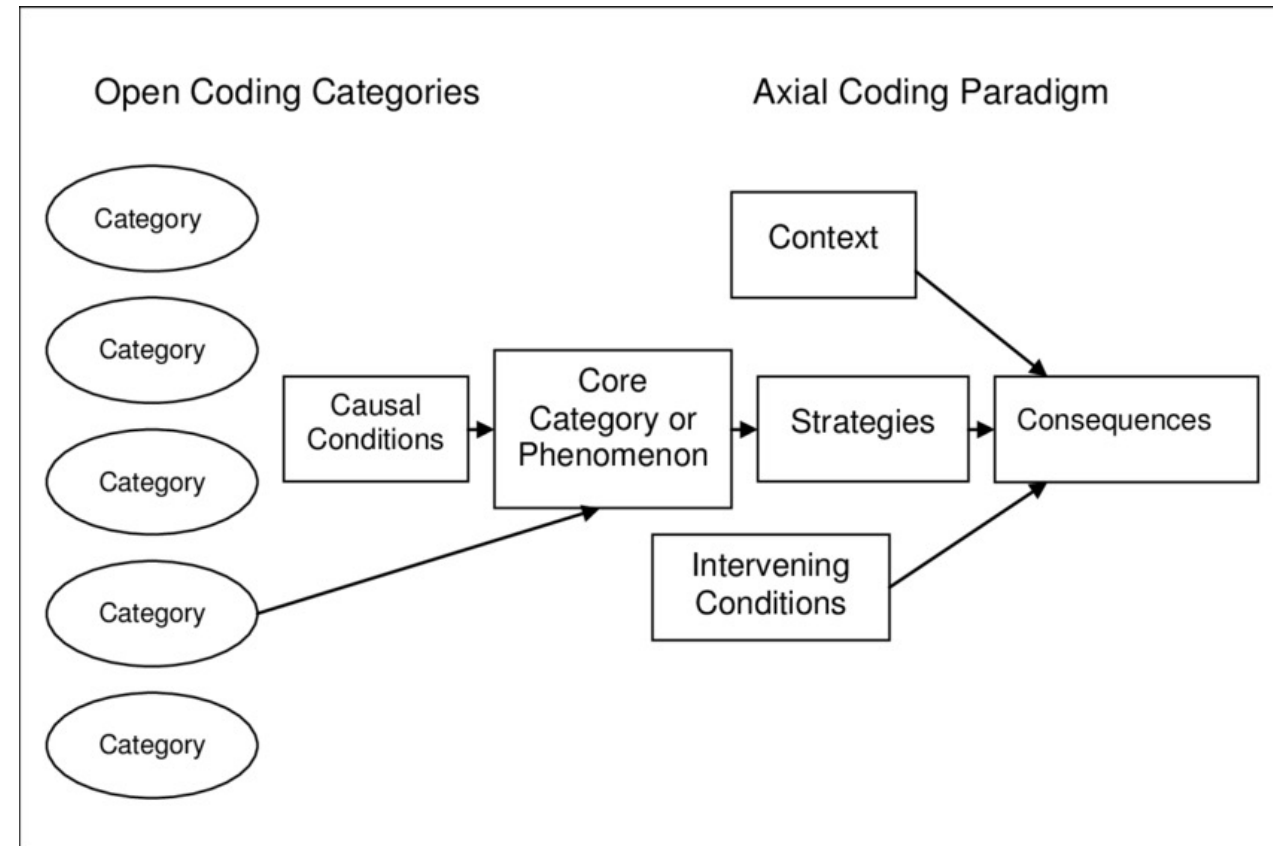
Zvuky blízko-daleko: popředí-horizont

KLADENÍ OTÁZEK A VZÁJEMNÉ POROVNÁVÁNÍ

Autor příkladu:
Doc. Tomáš Řiháček,
Katedra psychologie
Masarykova univerzita
Brno

AXIÁLNÍ KÓDOVÁNÍ

- soubor postupů, pomocí nichž jsou údaje po otevřeném kódování (hierarchizace) znovu uspořádány novým způsobem, prostřednictvím vytváření spojení mezi kategoriemi na základě paradigmatického modelu - vztahů
- **PŘÍČINA → JEV → KONTEXT → PODMÍNKY → STRATEGIE (JEDNÁNÍ) → NÁSLEDKY**
- fontána - přítomnost zvuku - den - zastírání hlasitosti okolních zvuků - bezpečí - trávení času

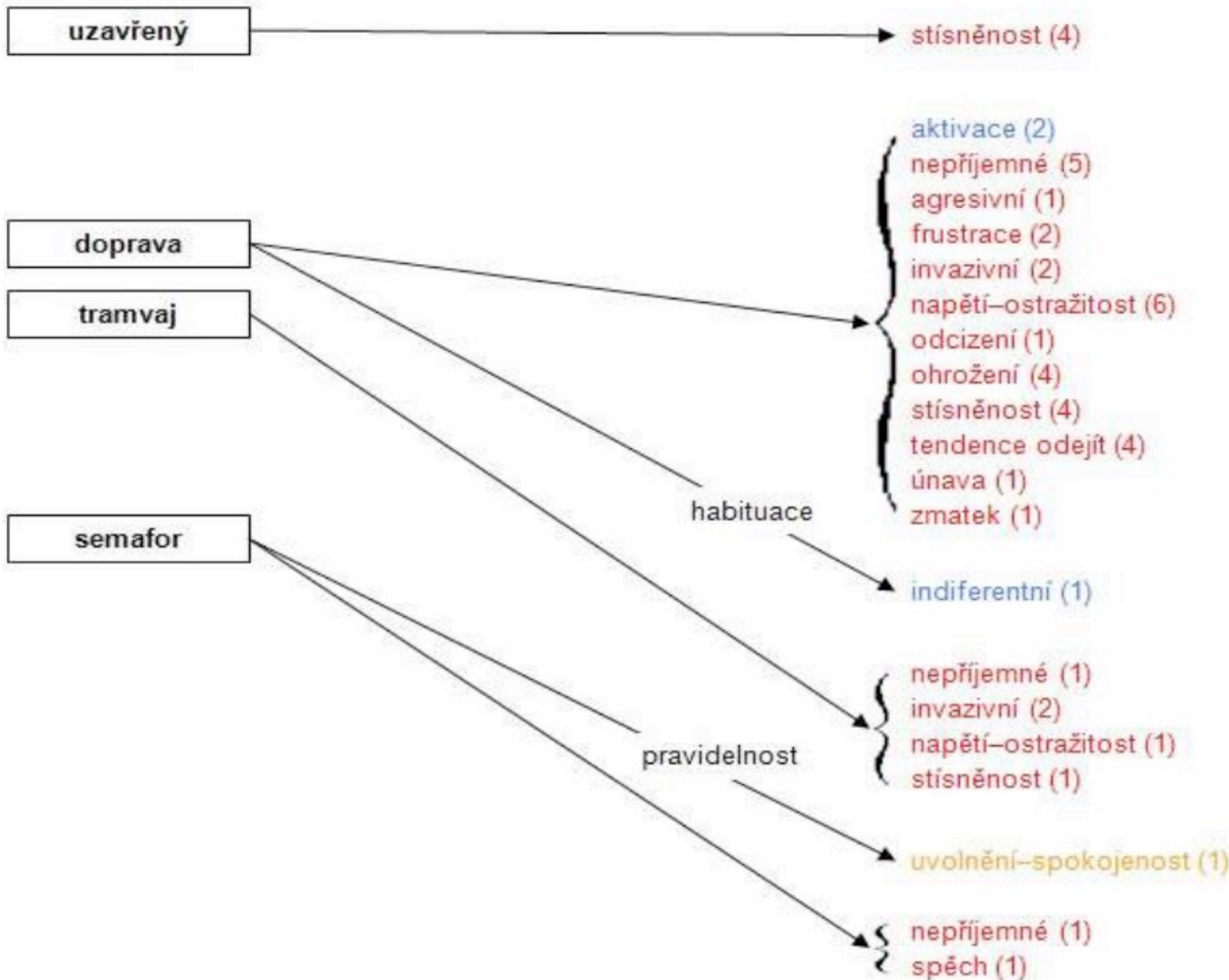


PROSTOR

DOMINANTA

POPŘEDÍ

HORIZONT

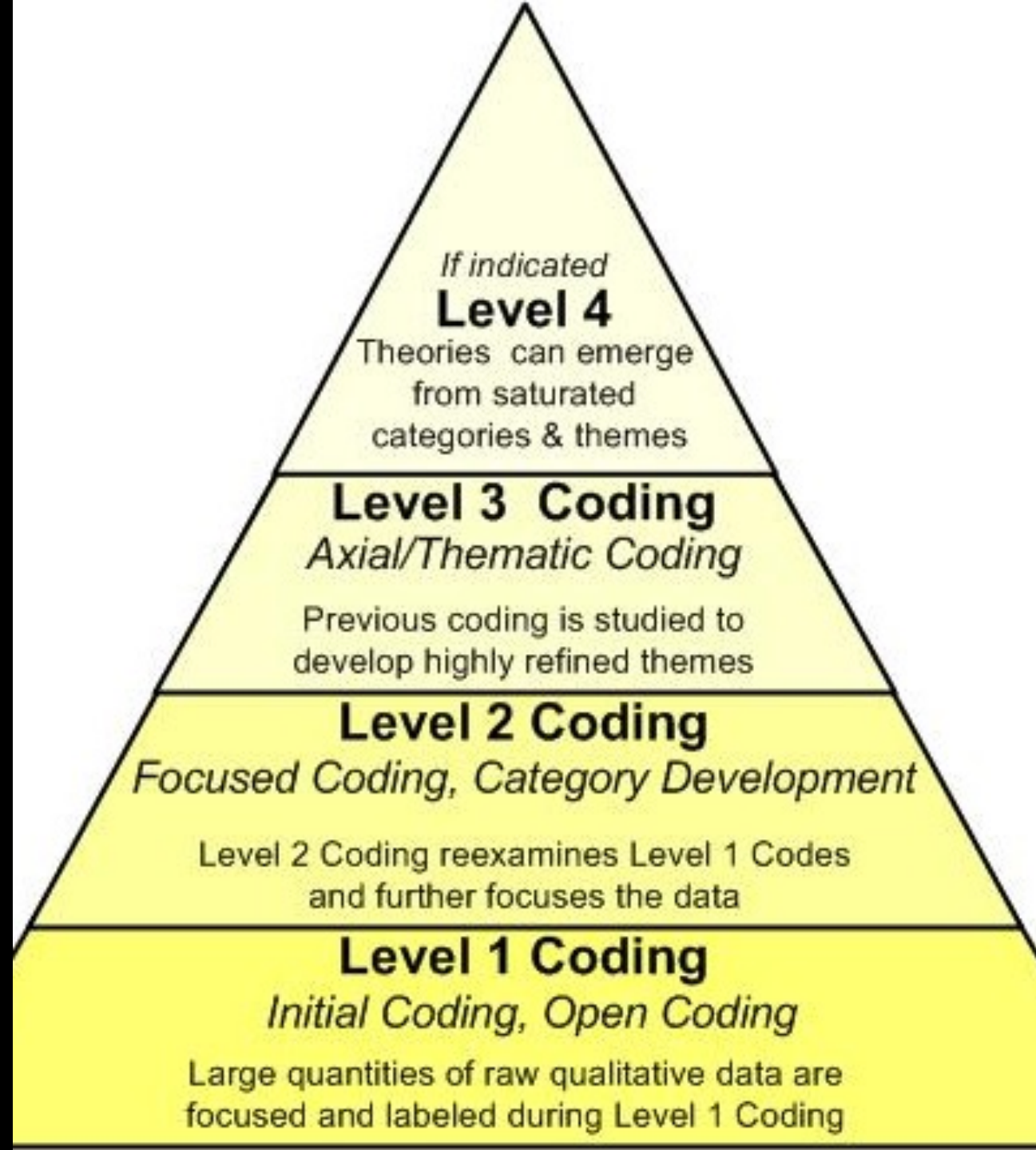


VIZUALIZACE POZNÁMEK)- ČETNOST VÝSKYTU - SELEKTIVNÍ KÓDOVÁNÍ

Autor příkladu:
 Doc. Tomáš Řiháček,
 Katedra psychologie
 Masarykova univerzita
 Brno

VYTVÁŘENÍ/UKOTVENÍ TEORIE

- **centrální kategorie (core category) =** ústřední jev, kolem kterého se integrují všechny ostatní kategorie
- **Teorie: nejvíce obyvatelé měst prožívají hluk v dopravě.**



LOONEY TUNES



"That's all Folks!"