

# Struktura teoretické části bakalářské / diplomové práce

Přesné pokyny pro jejich formální úpravu jsou uvedeny **na webu HTF (vyhledávání)**:

**Fakulta > studium > Závěrečné práce**

- *Požadavky se občas mění, proto je nutné se v daném roce podívat, jaké jsou požadavky pro daný akad. rok.*



# Struktura teoretické části bakalářské / diplomové práce

Studium > Závěrečné práce

HUSITSKÁ  
TEOLOGICKÁ  
FAKULTA  
Univerzita Karlova

SIS | IS věda | E-mail | WebApps | Menza | Knihovna | Wifi | Moodle | Zaměstnanci | MS O

Hledaný výraz

Hled



A

A

KATEDRY A ÚSTAVY

VĚDA A VÝZKUM

PŘIJÍMAČKY

**STUDIUM**

STUDENTI

VEŘEJNOS

# Ph.D. v Praze

ská teologie (Ph.D.)

tika (Ph.D.)

křesťanská studia (Ph.D.)

nění i kombinované studium

šky do 30. dubna 2023

Studijní oddělení

Formuláře ke stažení

Studijní Informační  
systém (SIS) a návody

Studijní plány (Karolinka)

Rozvrh

Státní závěrečné  
zkoušky

Závěrečné práce

Studijní opory

Studijní materiály

Studium v zahraničí

Stipendia a poplatky za  
studium

Studenti se speciálními  
vzdělávacími potřebami

Promoce absolventů

Ocenění a ceny pro  
studenty

FAQ a Průvodci studiem

ALITY

[🏠](#) > [Studium](#) > [Závěrečné práce](#)

# Závěrečné práce

- [Výběr tématu závěrečné práce](#)
- [Zadání závěrečné práce](#)
- [Psaní závěrečné práce a její náležitosti](#)
  - [Pokyny k psaní závěrečných prací psaných v části studijního programu religionistika maior](#)
- [Odevzdání závěrečné práce](#)
- [Obhajoba závěrečné práce](#)
  - [Užitečné odkazy](#)

[Studijní oddělení](#)[Formuláře ke stažení](#)[Studijní informační systém \(SIS\) a návody](#)[Studijní plány \(Karolinka\)](#)[Rozvrh](#)[Státní závěrečné zkoušky](#)[Závěrečné práce](#)[- Témata závěrečných prací](#)[Studijní opory](#)[Studijní materiály](#)[Studium v zahraničí](#)[Stipendia a poplatky za studium](#)[Studenti se specifickými potřebami](#)[Promoce absolventů](#)[Ocenění a ceny pro studenty](#)[FAQ a Průvodci studiem](#)

## Výběr tématu závěrečné práce

Studenti **sduženého studia** si zadávají práce s tématem odpovídajícím části studijního programu **maior**.

Vypsaná témata závěrečných prací, ze kterých lze vybírat naleznete [zde](#).

**Obhajoba bakalářské/magisterské práce je poslední částí Státní závěrečné zkoušky.**

## Zadání závěrečné práce

Student odevzdá „Zadání bakalářské práce“ na studijní oddělení (prostřednictvím SIS nebo v papírové podobě) s dostatečným předstihem tak, aby doba od potvrzení zadání v SIS studijním oddělením nepřesáhla lhůtu šesti měsíců od plánované obhajoby.


Student může vyplnit zadání závěrečné práce s vedoucím práce přímo v SISu. Toto poté vytiskne, společně s vedoucím práce podepíše a doručí na studijní oddělení.

**Nebo** může student s vedoucím práce společně vyplnit papírový formulář, který opět podepsaný doručí na studijní oddělení. Studijní oddělení za studenta následně vloží základní informace (název práce a jméno vedoucího práce) z papírového formuláře do SISu.

[Prázdný formulář pro tisk](#) (.pdf)

[Vyplňovací formulář](#) (docx) - po vyplnění vytisknout a podepsat



Po potvrzení zadání tématu studijním oddělením v SISu si student sám doplní v modulu  **Témata prací (Výběr práce)** v záložce "editace" jednotlivé položky údajů o práci (pokud tak již neučinil dříve společně s vedoucím práce). Tyto položky by měly být doplněny nejpozději v den elektronického odevzdání hotové závěrečné práce. Poté již nebude možné údaje o práci editovat.

Pokud student zadal žádost v papírové podobě

## Psaní závěrečné práce a její náležitosti

[Formální úprava bakalářských a diplomových prací \(.pdf\)](#)

[Vzor formálních náležitostí bakalářské práce \(.pdf\)](#)

[Vzor formálních náležitostí diplomové práce \(.pdf\)](#)

[Příručka pro studenty - jak se vyhnout plagiátorství \(Foltýnek, Tomáš a kol.\)](#)

## Pokyny k psaní závěrečných prací psaných v části studijního programu religionistika maior

[Jak psát kvalifikační práce: stručná příručka pro tápající studenty \(.pdf\)](#)

[Poznámky k vedení a hodnocení závěrečných prací, připravovaných a obhajovaných na katedře religionistiky \(.pdf\)](#)

[Bibliografická norma \(.pdf\)](#)

## Odevzdání závěrečné práce

Závěrečná práce se odevzdává **elektronicky** na základě stanovených termínů dle "[Opatření děkana ke státním závěrečným zkouškám](#)" roku, ve kterém hodlá student/ka práci obhajovat. Nejpozději do jednoho týdne od elektronického odevzdání závěrečné práce dodá student/ka na studijní oddělení **jeden výtisk v listinné podobě** (viz [Opatření děkana 09/2018: Pravidla pro evidenci, odevzdávání a zveřejňování závěrečných prací](#)) svázaný v pevné nebo kroužkové vazbě. Dle tohoto opatření čl. 4 odst. 6 je práce považována za odevzdanou, pokud student **odevzdal obě podoby** práce.

Výtisk práce bude studentovi/studentce po obhajobě vrácen.

[Postup pro vkládání bakalářských a diplomových prací \(.pdf\)](#)

Ukrajina 2022

O fakultě

Orgány fakulty

Organizační složky

Vnitřní předpisy a další dokumenty

**Úřední deska**

▼ **Opatření děkana**

- Vyhlášky děkana
- Opatření tajemníka
- Opatření proděkana
- Doručování veřejnou vyhláškou
- Spisová služba - podatelna
- Harmonogram akademického roku
- Výběrová řízení / Selection Procedure

Zajišťování a vnitřní hodnocení kvality

Kontakty

# Opatření děkana

- [Opatření děkana 2023](#)
- [Opatření děkana 2022](#)
- [Opatření děkana 2021](#)
- [Opatření děkana 2020](#)
- [Opatření děkana 2019](#)
- [Opatření děkana 2018](#)
- [Opatření děkana 2017](#)
- [Opatření děkana 2016](#)
- [Opatření děkana 2015](#)
- [Opatření děkana 2014](#)
- [Opatření děkana 2013](#)
- [Opatření děkana 2012](#)
- [Opatření děkana 2011](#)
- [Opatření děkana 2010](#)
- [Opatření děkana 2009](#)
- [Opatření děkana 2008](#)
- [Opatření děkana 2007](#)

## Opatření děkana 2023

- [OD 01/2023 Harmonogram akademického roku 2023/2024](#)
- [OD 02/2023 Čerpání dovolené akademických pracovníků](#)
- [OD 03/2023 Státní závěrečné zkoušky pro akademický rok 2023/2024](#)
- [OD 04/2023 Výše doktorandských stipendií pro akademický rok 2023/2024](#)
- [OD 05/2023 Provedení inventarizace za rok 2023](#)

Harmonogram  
státních zkoušek  
a obhajob



## Studium > Závěrečné práce

### Odevzdání závěrečné práce

Závěrečná práce se odevzdává **elektronicky** na základě stanovených termínů dle "Opatření děkana ke státním závěrečným zkouškám" roku, ve kterém hodlá student/ka práci obhajovat. Nejpozději do jednoho týdne od elektronického odevzdání závěrečné práce dodá student/ka na studijní oddělení **jeden výtisk v listinné podobě** (viz Opatření děkana 09/2018: Pravidla pro evidenci, odevzdávání a zveřejňování závěrečných prací) svázaný v pevné nebo kroužkové vazbě. Dle tohoto opatření čl. 4 odst. 6 je práce považována za odevzdanou, pokud student **odevzdal obě podoby** práce.

Výtisk práce bude studentovi/studentce po obhajobě vrácen.

#### Předpisy k odevzdávání a zveřejňování závěrečných prací:

- (a) → Opatření rektora 72/2017: Zpřístupnění elektronické databáze závěrečných prací
- Opatření děkana 09/2018: Pravidla pro evidenci, odevzdávání a zveřejňování závěrečných prací (.doc)

### Obhajoba závěrečné práce

Povinný předmět k obhajobě závěrečné práce "Příprava bakalářské/diplomové práce" je **jednosemestrální kurz** a student si jej zapisuje do SISu pouze **v jednom semestru** a to v tom, ve kterém předpokládá, že svou práci dovede do finální podoby a vedoucí práce svým zápočtem za tento předmět schválí její obhajobu.

# Struktura teoretické části bakalářské / diplomové práce

## Studium > Závěrečné práce

KATEDRY A ÚSTAVY

VĚDA A VÝZKUM

PŘIJÍMAČKY

STUDIUM

STUDENTI

VEŘEJNO

## Psaní závěrečné práce a její náležitosti

[Formální úprava bakalářských a diplomových prací \(.pdf\)](#)

[Vzor formálních náležitostí bakalářské práce \(.pdf\)](#)

[Vzor formálních náležitostí diplomové práce \(.pdf\)](#)

[Příručka pro studenty - Jak se vyhnout plagiátorství \(Foltýnek, Tomáš a kol.\)](#)

(b)

(c)

## Pokyny k psaní závěrečných prací psaných v části studijního programu religionistika maior

[Jak psát kvalifikační práce: stručná příručka pro tápající studenty \(.pdf\)](#)

[Poznámky k vedení a hodnocení závěrečných prací, připravovaných a obhajovaných na katedře religionistiky \(.pdf\)](#)

[Bibliografická norma \(.pdf\)](#)

## Odevzdání závěrečné práce

Závěrečná práce se odevzdává **elektronicky** na základě stanovených termínů dle

# Struktura teoretické části bakalářské / diplomové práce

Fakulta > Organizační složky > Knihovna > Metodika psaní závěrečných prací

## Obhajoba závěrečné práce

Povinný předmět k obhajobě závěrečné práce "Příprava bakalářské/diplomové práce" je **jednosemestrální kurz** a student si jej zapisuje do SISu pouze **v jednom semestru** a to v tom, ve kterém předpokládá, že svou práci dovede do finální podoby a vedoucí práce svým zápočtem za tento předmět schválí její obhajobu. Splnění tohoto předmětu zapisuje do SISu vedoucí práce s datem před odevzdáním práce do SISu.

Obhajoba závěrečné práce je až **poslední část** státních závěrečných zkoušek.

## Užitečné odkazy

[Repozitář závěrečných prací - obhájené práce na HTF UK](#)

[Závěrečné práce v SISu](#)

[Nástroj pro automatickou práci s citacemi](#)

(d)



# Struktura teoretické části bakalářské / diplomové práce

Fakulta > Organizační složky > Knihovna > Metodika psaní závěrečných prací

## Obhajoba závěrečné práce

Povinný předmět k obhajobě závěrečné práce "Příprava bakalářské/diplomové práce" je **jednosemestrální kurz** a student si jej zapisuje do SISu pouze **v jednom semestru** a to v tom, ve kterém předpokládá, že svou práci dovede do finální podoby a vedoucí práce svým zápočtem za tento předmět schválí její obhajobu. Splnění tohoto předmětu zapisuje do SISu vedoucí práce s datem před odevzdáním práce do SISu.

Obhajoba závěrečné práce je až **poslední část** státních závěrečných zkoušek.

## Užitečné odkazy

[Repozitář závěrečných prací - obhájené práce na HTF UK](#)

[Závěrečné práce v SISu](#)

[Nástroj pro automatickou práci s citacemi](#)

(d)

# (d) Závěrečné (kvalifikační) bakalářské / diplomové práce na HTF

## Digitální repozitář Univerzity Karlovy

čeština ▾ Přihlásit se

Digitální repozitář UK / Husitská teologická fakulta

### Husitská teologická fakulta

PROCHÁZET DLE

Datum publikování Datum obhajoby Klíčová slova Autoři Vedoucí práce

Hledat v rámci fakulty a jejich sbírek.

Hledat



#### Sbírký fakulty / součásti

**Habilitační práce [4]**

Habilitations

**Habilitační práce obhajované před rokem 2006 [3]**

Habilitations defended before year 2006

**Kvalifikační práce [2425]**

Theses

**Kvalifikační práce obhajované před rokem 2006 [9]**

Theses defended before year 2006

ODKAZY

Užitečné odkazy

PROCHÁZET

Celý repozitář

Tato fakulta

MŮJ ÚČET

Přihlásit se

PROHLÍZENÍ

Typ práce

Součást fakulty

Jazyk

Datum obhajoby

Hodnocení práce

Klíčové slovo

Má souhrnů

## Studium > Závěrečné práce

### Odevzdání závěrečné práce

Závěrečná práce se odevzdává **elektronicky** na základě stanovených termínů dle "Opatření děkana ke státním závěrečným zkouškám" roku, ve kterém hodlá student/ka práci obhajovat. Nejpozději do jednoho týdne od elektronického odevzdání závěrečné práce dodá student/ka na studijní oddělení **jeden výtisk v listinné podobě** (viz Opatření děkana 09/2018: Pravidla pro evidenci, odevzdávání a zveřejňování závěrečných prací) svázaný v pevné nebo kroužkové vazbě. Dle tohoto opatření čl. 4 odst. 6 je práce považována za odevzdanou, pokud student **odevzdal obě podoby** práce.

Výtisk práce bude studentovi/studentce po obhajobě vrácen.

#### Předpisy k odevzdávání a zveřejňování závěrečných prací:

- (a) → Opatření rektora 72/2017: Zpřístupnění elektronické databáze závěrečných prací
- (a) → Opatření děkana 09/2018: Pravidla pro evidenci, odevzdávání a zveřejňování závěrečných prací (.doc)

### Obhajoba závěrečné práce

Povinný předmět k obhajobě závěrečné práce "Příprava bakalářské/diplomové práce" je **jednosemestrální kurz** a student si jej zapisuje do SISu pouze **v jednom semestru** a to v tom, ve kterém předpokládá, že svou práci dovede do finální podoby a vedoucí práce svým zápočtem za tento předmět schválí její obhajobu.

## Opatření děkanky č. 9/2018

### Pravidla pro evidenci, odevzdávání a zveřejňování závěrečných prací

#### **Práce musí obsahovat závazné prohlášení o těchto skutečnostech:**

- student vypracoval práci samostatně,
- všechny použité prameny a literatura byly řádně citovány,
- práce nebyla využita k získání jiného nebo stejného titulu.

#### **Rozsah práce musí být nejméně:**

- bakalářská práce – 40 normostran (72 tisíc znaků včetně mezer) bez anotací a příloh,
- diplomová práce – 60 normostran (108 tisíc znaků včetně mezer) bez anotací a příloh....

## Opatření děkanky č. 9/2018 - pokračování

- Po obhajobě práce má autor práce **možnost vložit** k záznamu o práci **v SIS soubor s případnými erraty práce** (obsahujícími opravy typografických a obdobných drobných chyb), a to nejpozději do 15 dnů po konání obhajoby.
- **Jeden exemplář** bakalářské či diplomové práce **v listinné podobě** odevzdá student na studijní oddělení (vazba nebo kroužková vazba; tento výtisk se mu vrátí po obhajobě).
- **Kontrola podobnosti textu práce databází „Theses.cz“** je prováděna automaticky po odevzdání elektronické podoby práce, do jednoho pracovního dne od odevzdání práce. Výsledek kontroly je přístupný u záznamu o práci v SIS, a to **studentovi – autorovi práce, vedoucímu práce a oponentům**.
- Nejméně **tři pracovní dny před konáním obhajoby** budou do SIS vloženy **posudky**.

# Struktura teoretické části bakalářské / diplomové práce

## Studium > Závěrečné práce

KATEDRY A ÚSTAVY

VĚDA A VÝZKUM

PŘIJÍMAČKY

STUDIUM

STUDENTI

VEŘEJNO

## Psaní závěrečné práce a její náležitosti

[Formální úprava bakalářských a diplomových prací \(.pdf\)](#)

[Vzor formálních náležitostí bakalářské práce \(.pdf\)](#)

[Vzor formálních náležitostí diplomové práce \(.pdf\)](#)

[Příručka pro studenty - Jak se vyhnout plagiátorství \(Foltýnek, Tomáš a kol.\)](#)

(b)

(c)

## Pokyny k psaní závěrečných prací psaných v části studijního programu religionistika maior

[Jak psát kvalifikační práce: stručná příručka pro tápající studenty \(.pdf\)](#)

[Poznámky k vedení a hodnocení závěrečných prací, připravovaných a obhajovaných na katedře religionistiky \(.pdf\)](#)

[Bibliografická norma \(.pdf\)](#)

## Odevzdání závěrečné práce

Závěrečná práce se odevzdává **elektronicky** na základě stanovených termínů dle

## (b) – Formální úprava bakalářských a diplomových prací

### Formální úprava bakalářských a diplomových prací

#### Univerzita Karlova, Husitská teologická fakulta

##### Odevzdání práce

Bakalářské a diplomové práce se odevzdávají prostřednictvím webového rozhraní SIS na adrese <https://is.cuni.cz/studium/> v modulu „Témata prací (Výběr práce)“ a fyzicky na studijním oddělení fakulty. Podrobné pokyny a konkrétní termíny pro odevzdání prací jsou uvedeny v Opatření děkana 09/2018 a v aktuálním Opatření děkana ke státním závěrečným zkouškám (v AR 2018/2019 jde o OD 07/2018 – dostupné na [www.htf.cuni.cz/HTF-122.html](http://www.htf.cuni.cz/HTF-122.html)).

##### Formální struktura práce

**Bakalářská či diplomová práce** má tyto náležitosti:

**Titulní list** obsahuje:

- název vysoké školy (Univerzita Karlova)
- název fakulty (Husitská teologická fakulta)
- název práce v češtině – uprostřed, zarovnaný na střed
- název práce v angličtině – uprostřed, zarovnaný na střed
- typ práce (Bakalářská práce / Diplomová práce) – může být kurzívou
- jméno a příjmení vedoucího práce (včetně titulů) – dole, zarovnání vlevo
- jméno a příjmení autora (může být s tituly) – dole, na stejném řádku jako jméno vedoucího práce, zarovnání vpravo
- místo a rok odevzdání – dole, zarovnání na střed

**Poděkování vedoucímu práce** (popř. dalším osobám) – nový list, dole, zarovnání do bloku.

## (b) – Formální úprava bakalářských a diplomových prací

**Prohlášení** (závazné) – nový list, dole, zarovnání do bloku:

Prohlášení musí obsahovat následující informace: student/ka vypracoval/a práci samostatně; všechny použité prameny a literatura byly řádně citovány; práce nebyla využita k získání jiného nebo stejného titulu. Toto prohlášení se nachází na novém listu, dole, zarovnané do bloku a je doplněno uvedením data a místa odevzdání, jménem a příjmením autora a jeho vlastnoručním podpisem. (Příklad prohlášení se nachází na konci tohoto dokumentu.)

**Anotace a klíčová slova** – nový list, nahoře, zarovnání do bloku, nebo vlevo:

Zahrnuje **anotaci** v češtině, **klíčová slova** v češtině, a anotaci v angličtině, klíčová slova v angličtině; **anotaci se rozumí stručné shrnutí obsahu, struktury, metod a cíle práce – tedy záznam o tom, co by zamýšlená práce měla obsahovat** (max. 10 vět); klíčová slova obsahují stěžejní pojmy práce (ideální počet 5-10).

**Obsah** – nový list:

Obsah koresponduje s členěním vlastního textu, doporučují se maximálně tři úrovně dělení a číslování.

**Seznam zkratk** – nový list:

V seznamu zkratk jsou uvedeny a objasněny všechny zkratky, které se objevují v textu.



## (b) – Formální úprava bakalářských a diplomových prací

### Text práce

Následuje samotný text práce, ten je rozdělen následovně:

- úvod;
- vlastní text rozdělený do číslovaných kapitol – nová kapitola (nikoli podkapitola) začíná na novém listu;
- závěr.

*POKRAČOVÁNÍ - II*

### Seznam použité literatury – nový list:

Tento seznam musí být zpracován podle platné bibliografické normy (ČSN ISO 690 v aktualizované verzi, pokud není stanoveno jinak), jednotlivé položky jsou řazeny abecedně (podle příjmení autora); seznam bývá členěn na následující oddíly:

- primární literatura – lze zahrnout i webové odborné časopisy a monografie;
- sekundární literatura – lze zahrnout i webové odborné časopisy a monografie;
- encyklopedie a slovníky – jazykové slovníky použité pouze při překladu cizojazyčných citací se neuvádějí;
- další elektronické zdroje.

V rámci společenskovedních prací (vedených na **katedře učitelství a katedře psychosociálních věd a etiky**) nemusí být toto rozdělení použité literatury na primární a sekundární aplikováno.

### Přílohy:

Přílohy je možno vkládat do samotného textu (poté je na tomto místě potřeba uvést soupis příloh), nebo je shromáždit, očíslovat a zařadit za seznam literatury.

### Abstrakt v češtině a v angličtině:

Jako poslední je v diplomové práci uveden abstrakt v češtině a v angličtině.

**Jde o rekapitulaci toho, co hotová práce reálně obsahuje.** Toto neplatí pro bakalářskou práci, u které abstrakt představuje nepovinnou součást práce.

## Rozsah práce

Rozsah práce musí být:

- u bakalářské práce **nejméně 40 normostran (72 tisíc znaků včetně mezer)** bez anotací a příloh, tj. včetně **poznámek pod čarou**;
- u diplomové práce **nejméně 60 normostran (108 tisíc znaků včetně mezer)** bez anotací a příloh, tj. včetně poznámek pod čarou.

## Grafická úprava práce

- v celém textu musí být dodržena jednotná grafická úprava
- **formát listu** – práce je odevzdávána na bílém listu papíru velikosti A4, který je potisknutý vždy jen z jedné strany
- **okraje listu** – okraje listu jsou určeny takto: horní okraj 25 mm, dolní okraj 20 mm, levý okraj 35 mm, pravý okraj 20 mm
- **font písma** – v celé práci je použit jednotný patkový font písma (např. Times New Roman, Cambria aj.); pro data v tabulkách a grafech je možno použít i jiný typ písma (může být i bezpatkový – např. Arial, Calibri aj.)
- **velikost písma** – hlavní text obsahuje písmo velikosti 11-12, text v poznámkovém aparátu písmo velikosti 10-11
- **řádkování textu** – v práci je doporučeno použít řádkování v rozmezí 1,5-1,8 (pro text i poznámkový aparát)
- **zarovnání textu** – text je zarovnán do bloku
- **poznámky** – poznámky se v bakalářské a diplomové práci vkládají ve formě poznámek pod čarou (nikoli poznámek na konci textu)
- **číslování stránek** – stránky jsou číslovány dole uprostřed, pro číslování je vhodné použít totožný font jako pro text a poznámkový aparát; úvodní stránky (titulní list, poděkování, prohlášení, anotace, obsah, seznam zkratek) se nečíslojí, ale započítávají se do pořadí stránek
- **organizace kapitol** – kapitoly se začínají psát na novém listu papíru, podkapitoly se začínají psát na novém řádku, nikoli však na novém listu papíru; doporučeny jsou maximálně tři úrovně číslování kapitol (používá se desetinné členění);
  - první úroveň – velikost písma 16, tučně
    - např. **1. První kapitola**
  - druhá úroveň – velikost písma 14, tučně
    - např. **1.1. První podkapitola**
  - třetí úroveň – velikost písma 14, tučně
    - např. **1.1.1. První oddíl**
- **odsazení prvního řádku odstavce** – první řádek odstavce bývá odsazen 1–1,5 cm
- **mezery mezi odstavci** – nedoporučuje se vkládat mezery mezi jednotlivé odstavce
- **nadpisy tabulek, obrázků a schémat** včetně jejich číslování – uvádějí se nad nimi velikostí písma jako je text práce a pod grafickým znázorněním se uvádí pramen kurzívou a velikostí písma menší než základní text
  - třetí úroveň – velikost písma 14, tučně
    - např. **1.1.1. První oddíl**
- **odsazení prvního řádku odstavce** – první řádek odstavce bývá odsazen 1–1,5 cm
- **mezery mezi odstavci** – nedoporučuje se vkládat mezery mezi jednotlivé odstavce
- **nadpisy tabulek, obrázků a schémat** včetně jejich číslování – uvádějí se nad nimi velikostí písma jako je text práce a pod grafickým znázorněním se uvádí pramen kurzívou a velikostí písma menší než základní text

# (b) – Formální úprava bakalářských a diplomových prací

## POKRAČOVÁNÍ – III

*Na co je dobré se podívat dřív, než začnete psát*

## (b) – Formální úprava bakalářských a diplomových prací

### POKRAČOVÁNÍ – IV

#### PROHLÁŠENÍ – vzor:

*Pozn.: Doporučený vzor prohlášení:*

##### **Prohlášení**

Prohlašuji, že jsem předkládanou bakalářskou/diplomovou (*nehodící se vymažte*) práci „Název bakalářské/diplomové práce v češtině“ vypracoval/vypracovala (*nehodící se vymažte*) samostatně. Dále prohlašuji, že všechny použité prameny a literatura byly řádně citovány a že tato práce nebyla využita k získání jiného nebo stejného titulu.

V Praze dne DD. MM. YYYY

Jméno a příjmení autora

*(vlastnoruční podpis)*

# Struktura teoretické části bakalářské / diplomové práce

## Studium > Závěrečné práce

KATEDRY A ÚSTAVY

VĚDA A VÝZKUM

PŘIJÍMAČKY

**STUDIUM**

STUDENTI

VEŘEJNO

## Psaní závěrečné práce a její náležitosti

[Formální úprava bakalářských a diplomových prací \(.pdf\)](#)

[Vzor formálních náležitostí bakalářské práce \(.pdf\)](#)

[Vzor formálních náležitostí diplomové práce \(.pdf\)](#)

[Příručka pro studenty - Jak se vyhnout plagiátorství \(Foltýnek, Tomáš a kol.\)](#)

(b)

(c)

## Pokyny k psaní závěrečných prací psaných v části studijního programu religionistika maior

[Jak psát kvalifikační práce: stručná příručka pro tápající studenty \(.pdf\)](#)

[Poznámky k vedení a hodnocení závěrečných prací, připravovaných a obhajovaných na katedře religionistiky \(.pdf\)](#)

[Bibliografická norma \(.pdf\)](#)

## Odevzdání závěrečné práce

Závěrečná práce se odevzdává **elektronicky** na základě stanovených termínů dle

## (c) – Vzory k závěrečným pracím

UNIVERZITA KARLOVA

HUSITSKÁ TEOLOGICKÁ FAKULTA

Název práce v češtině

Název práce v angličtině

Bakalářská práce

Vedoucí práce:

Autor:

Jméno vedoucího práce

Jméno autora práce

Praha 201X

*Vzor formálních náležitostí k  
bakalářské práci  
(první strana).*

**Následují ukázky listů:**

- Poděkování
- Prohlášení
- Anotace a klíčová slova (ČJ, AJ)
- Obsah (a ukázka členění)
- Seznam zkratk
- Úvod
- První kapitola (a ukázky číslování)
- Druhá kapitola
- Závěr
- Seznam literatury

## Úvodní informace (1. strana) - viz Požadavky HTF

- Jedná se o základní data o vás (jméno, příjmení, ročník, rok, obor) a o vaší práci (název česky a ve druhém jazyce, vedoucí práce, katedra)
- Přesné pokyny pro jejich formální úpravu jsou uvedeny **na webu HTF**, totéž se týká obsahu požadované cizojazyčné anotace (*možnost podívat se na zdařilou diplomku či bakalářku odevzdanou v posledních letech*)



# Prohlášení

Prohlašuji, že jsem předkládanou bakalářskou práci „*Název bakalářské práce v češtině*“ vypracoval/a samostatně s použitím níže uvedených pramenů a literatury. Dále prohlašuji, že tato práce nebyla využita k získání jiného nebo stejného titulu.

V Praze dne:

Jméno autora:

*(podpis)*



## Anotace a klíčová slova – česky a anglicky

- Max. 10 českých a 10 anglických **vět** (obsah, metody a cíle práce)
- 5-10 českých a anglických **klíčových slov** (několik základních pojmů či sousloví týkajících se obsahu a zaměření vaší práce; někdy jde i o uvedení metody).
- Pokud máte abstrakty nějakých výzkumných článků, je vám jasné, o čem jde.

Pátá strana – může být Věnování

- Je to možnost

Šestá strana - Obsah

Za obsahem může být  
- Seznam zkratek

- **Pokud se jich v textu objevuje větší množství**, působí to dobře. Když se v textu práce pak zkracované pojmy objeví poprvé, vždycky je stejně ještě vysvětlíme v závorce nebo v poznámce pod čarou.

*„Specifické poruchy učení (dále již jen SPU) lze vymezit jako...“*

- Používáme vždy zkratky, které jsou už zaužívané.

## Následuje:

(Předmluva)

Úvod (není číslovaný)

Kapitoly teoretické části

Kapitoly empirické (výzkumné, praktické) části

Závěr

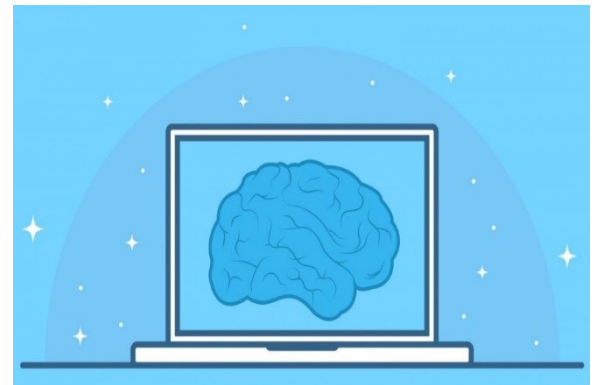
Seznam použité literatury

Abstrakt – povinný jen u diplomek (delší popis práce, cca 1-2 strany **v ČJ a AJ**)

Seznam příloh (tj. jejich výčet s uvedením stran, jsou-li včleněny přímo do textu práce)

## V práci může být uvedena Předmluva

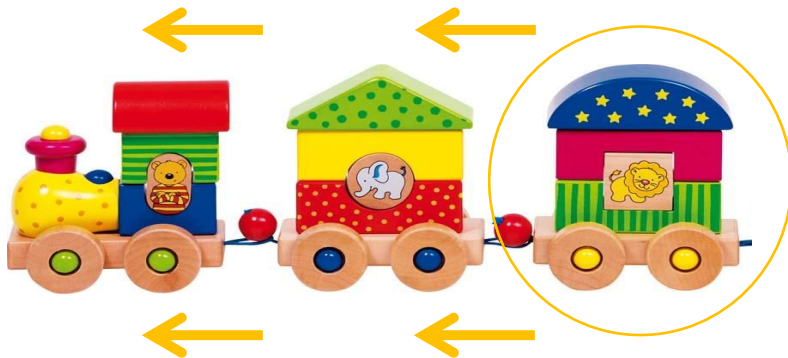
- Když chceme čtenáře **uvést do tématu nějakou úvahou**, která se do následujícího odborného textu příliš nehodí.
- Když chceme předem **uvést naši vlastní pozici vůči tématu** (vhodné u kvalitativních studií, ale může to být uvedeno u jakékoli práce).



Následuje **Úvod** – a co v něm nesmí chybět:

– *PÍŠE SE AŽ NAPOSLED*

- Je „technický“ – vymezení práce, přístupu i postupu
- **Cíl práce (případně i cíl výzkumu, pokud je užší než cíl práce)**
- **Způsob, jakým bude cíl práce dosažen** (výzkum, nástroj, „N“ respondentů, metoda vyhodnocení).
- **Současný stav poznání** daného tématu (v Čechách i ve světě, čemu je/není věnována pozornost, kdo se tomu věnoval, na co navazujeme):
- **Z jakého hlediska** k tématu přistupujeme (*může jít o nějakou teorii nebo směr v dané oblasti*).



- **Z jakých informačních zdrojů** vycházíme a zdůvodnění.
- **Informace o struktuře práce** – stručný nástin obsahu kapitol.

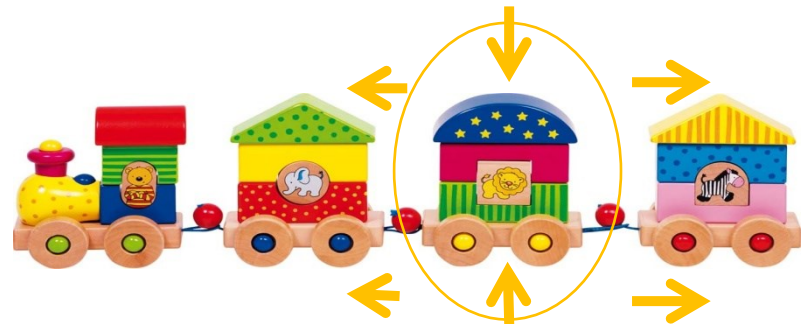
## Kapitoly:

- Hlavní kapitoly začínají na nové stránce
- Číslování kapitol: **1. Druhy sociálního učení**
  - 1.1. Učení nápodobou
  - 1.2. Učení zpevněním
    - 1.2.1. Zástupné zpevnění
- Předepsaná je **velikost písma, zvýraznění a odsazení od kraje** - jednotný typ pro stejné úrovně podle **“Požadavků na formální úpravu”** (viz výše).



## Závěr

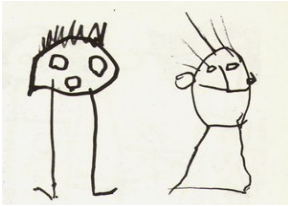
- **Shrnutí celé práce – stručně:** odkud jsme vyšli a kam jsme došli (klidně 1-2 věty)
- **Shrnutí nejpodstatnějších poznatků (stručně k výzkumným otázkám a hypotézám).**
- **Zhodnocení** práce ve vztahu k původním cílům i ve vztahu ke koncepci práce, k použitým metodám, i to, co se nepovedlo (nejdůležitější **LIMITY**, zde však stručně, třeba 1-2 věty či odstavec).
- Ve zobecnění pár vět - jak se výsledky vztahují k předchozím poznatkům [**co (ne)bylo potvrzeno**]?
  - *Překvapivá a zároveň důležitá (nezamýšlená a kontraintuitivní) zjištění ... (stručně)*
- Návrh na další zaměření výzkumu (nové otázky).
- Pravděpodobné trendy ve vývoji společnosti v dané oblasti ... (případně)



# Seznam použité literatury

„Abstrakt“ v českém a anglickém jazyce  
- povinné pro diplomky

- **Něco mezi úvodem a závěrem** v zestručněné podobě (cca na 1-2 strany textu).
- Základní údaje o koncepci práce, její členění, stručný obsah kapitol, cíle výzkumu, metoda výzkumu, „N“ respondentů, použité metody, formulace hypotéz (výzkumných otázek), spolu s (ne)přijetím hypotéz, nejpodstatnější výsledky a závěry práce.



## Přílohy:

Pearson Correlation

	Schopnosti	Příležitost	Nestejně podmínky	Nečestnost	Konexe	Tvrdá práce	Štěstí
Schopnosti	1	-.040	-.697**	-.879**	-.803**	.591*	.414
Příležitost	-.040	1	-.083	-.056	.315	.520	.064
Nestejně podmínky	-.697**	-.083	1	.778**	.440	-.676*	-.157
Nečestnost	-.879**	-.056	.778**	1	.677*	-.737**	-.476
Konexe	-.803**	.315	.440	.677*	1	-.170	-.508
Tvrdá práce	.591*	.520	-.676*	-.737**	-.170	1	.268
Štěstí	.414	.064	-.157	-.476	-.508	.268	1

\*\* . Correlation is significant at the 0.01 level (2-tailed).

\* . Correlation is significant at the 0.05 level (2-tailed).

- **Ilustrativní informace jakoby „navíc“.**
- Ukázkové kazuistiky či rozhovory, kresby a obrazová dokumentace a jiné výzkumné produkty (*pozor na dodržení anonymity*).
- Mapy, časové osy, fotodokumentace,...
- Tabulky, grafy, schémata přejatá odjinud, je-li jich víc.
  - *I ty, které vyplývají z výzkumu, pokud už jsou znázorněny v práci jiným způsobem (např. grafy u tabulek znázorňující stejná data).*
  - *(Případně i tabulky s pomocnými statistickými výpočty ve statistických programech).*

## K přílohám (pokrač. I)

- Do příloh uvádíme **pouze to, na co v textu práce přímo odkazujeme!**
- **První stranu příloh** tvoří jejich seznam:

### *Seznam příloh:*

- *Příloha č. 1 – Ukázka přepsaného rozhovoru, s. 34.*
- *Příloha č. 2 – Formulář použitého dotazníku, s. 51.*
- *Příloha č. 3 – Ukázka typického písma dysgrafiků, s. 58.*
- ...

## K přílohám, tabulkám, grafům a obrázkům (pokrač. II.)

Všechny **přílohy** (ale i všechny **tabulky**, **grafy** **apod.**, které jsou uvedeny kdekoliv v textu práce) musí být:

- Očíslovány (**tabulky** zvlášť, **grafy** s výsledky zvlášť, **obrázky/schéματα** zvlášť).
- Pojmenovány.
- V případě převzetí přílohy odjinud budou opatřeny citačním odkazem jako jiné převzaté informace.

*Příklad:*

***Příloha č. 1 – Schéma tvorby ŠVP (Novák, 2008, s. 201), s. 35.***

## Stránkování práce (paginace)

- První formální stránky práce nemají číslo strany (titulní list, poděkování, prohlášení, anotace), ale započítávají se do pořadí stránek. **Začínáme číslovat stránku s obsahem** (která může mít např. číslo 4). Číslo se uvádí dole uprostřed.
- **Poslední číslovanou stranou je „Seznam příloh“**, který tvoří jejich soupis. Na další straně už začíná příloha č. 1, a to už bez uvedení čísla strany.

# Slovník odborné terminologie - možnost

- Pokud se jedná o vysoce specializovanou práci, kde se to hemží latinskými nebo jinými odbornými pojmy, může být vzadu uveden **abecední slovník těchto slov s jejich stručným vysvětlením** – opět podle nějakého existujícího slovníku, na který odkazujeme jako na jakýkoli informační zdroj.





## K textu:

- **Obsahové poznámky pod čarou** – pro další myšlenky a okrajové informace, které nemusí přímo souviset s textem. Počítají se do rozsahu, ale zároveň mohou obsahovat i marginální údaje. Čtenář by se měl vyznat v obsahu práce i tehdy, když jejich přečtení vynechá. (*Nevýhoda při číselném průběžném poznámkovém aparátu jejich směřováním s citačními odkazy.*)
- **Možnost užívání tzv. *petitu*** (dovnitř vsazené odstavce s menším písmem) – pro příklady z praxe, modelové situace, ukázky z rozhovorů a dotazníků, které výstižně ilustrují a dokumentují teorii popisovanou v hlavním textu.

## 1.12 Proměna vztahů s rodiči a s dospělými autoritami

Dospívající s rodiči tráví méně času než v předchozích letech a jsou k nim také méně sdílní (Gutman & Eccles, 2007; Říčan, 2004; Vágnerová, 2012). Vůči rodičům i dalším autoritám se stávají zvýšeně kritičtí. Dostávají se s nimi častěji do konfliktu i proto, že s nimi chtějí mít rovnoprávnější vztahy (Macek, 2003; Říčan, 2004; Vágnerová, 2012). Teprve v pozdní adolescenci tato nadměrná kritičnost slábne a vztah k rodičům se začíná stabilizovat (Říčan, 2004; Vágnerová, 2012).

Mnozí autoři poukazují na to, že se tato konfliktní období s rodiči v posledních generacích poněkud vytrácejí (např. Macek, 2003; Maltí & Buchmann 2010). Macek (2003) je nepovažuje z hlediska zdárné emancipace dospívajících za nezbytná. Podle výzkumu Petersenové (1988), o který se Macek (2003) opírá, bývá bouřlivá forma procesu osamostatňování s četnými mezigeneračními konflikty zaznamenávána ponejvíce u dospívajících se zvýšeným výskytem rizikového chování. Podle Říčana (2004) však k přiměřenému dospívání určitá forma generační revolty patří. Jinak hrozí, že se tyto tendence projeví v některém z pozdějších životních období ve zcela jiných sociálních kontextech. Někteří současní dospívající však podle něj vzhledem k liberální rodičovské výchově žádný motiv k revoltě nemají.

Potenciálním rizikovým faktorem z hlediska vývoje dospívajících patrně nejsou konflikty s rodiči samy o sobě, ale způsob, jakým probíhají. V tomto smyslu je důležitá atmosféra ohleduplnosti a otevřeného, konstruktivního sdílení (Macek, 2003; Říčan, 2004). Navzdory výše uvedenému stále ještě představují rodiče (zejména matka) pro dospívající nejdůležitější zdroj sociální opory (Janošová, 2008a; Langmeier & Krejčířová, 2018; Vágnerová, 2012). Se snižující se kvalitou vztahů s rodiči stoupá počet interakcí s vrstevníky, nikoli však kvalita vrstevnických vztahů (Dokovic, Meaus, 1993, in Macek,

## Postup psaní

- *Začínáme psát tím, že si téma promýšlíme (zapisujeme si nápady, které se líhnou zásadně v nestřežených chvílích).*
- Na začátku lze doporučit **zkusmý náčrt struktury práce v kapitolách**, případně **úvodu**, zpravidla jde jen o pracovní, předběžnou verzi.
- **Text začínáme rovnou KAPITOLAMI**, třeba od obecných, úvodních – definování problému (pracujeme s různými definicemi, všímáme si rozdílů i proměny chápání vzhledem k věku citovaných definic i k pojetí různých autorů).
- Můžeme ale taky začít **VÝZKUMEM**, pokud o něm máme větší jasno než o teorii. Je však potřeba mít k němu **NAČTENOU TEORII I METODOLOGII**.
- Nebo *tématem, které už máme načtené a máme v tom jasno*. Nikdy ale ne něčím okrajovým: riziko extrémní délky textu.
- Pak **Závěr**, nakonec **Úvod** a dodělovky.

