

Psychologie **celoživotního vývoje**

YBSB033

Vývoj osobnosti a identity v celoživotní perspektivě

Lenka Martinec Nováková, PhD.
07/03/2024

The SAGE Handbook of
Personality and
Individual Differences

Origins Of Personality and Individual Differences

Pace, U., & Passanisi, A. (2018).

The role of the family in personality development.

In The SAGE Handbook of Personality and Individual Differences: Volume
II: Origins of Personality and Individual Differences (pp. 146-163).

SAGE Publications Ltd, <https://doi.org/10.4135/9781526470317>

Edited by
Virgil Zeigler-Hill and
Todd K. Shackelford



Mezi faktory, které mají zásadní vliv na vývoj osobnosti, figuruje na prvním místě **prostředí**.

Co si představit pod „prostředím“?

2 **extrémní** tábory:

prostředí utváří osobnost x osobnost je dána již při narození
(„prostředí vs. geny“, „nurture vs. nature“)

Oba extrémy jsou mimo (**interakce genů a prostředí**).

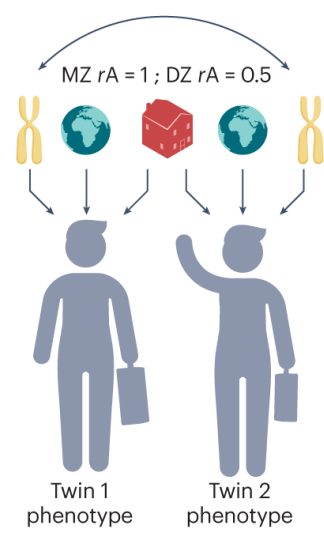
Behaviorální genetika studuje, jakým způsobem **genetická variabilita** ovlivňuje **psychologické fenotypy (znaky)**, a to včetně kognitivních schopností, osobnosti, mentálních onemocnění a sociálních postojů.

Geny + prostředí neovlivňují vývoj osobnosti odděleně.
Jde vždy o interakci.

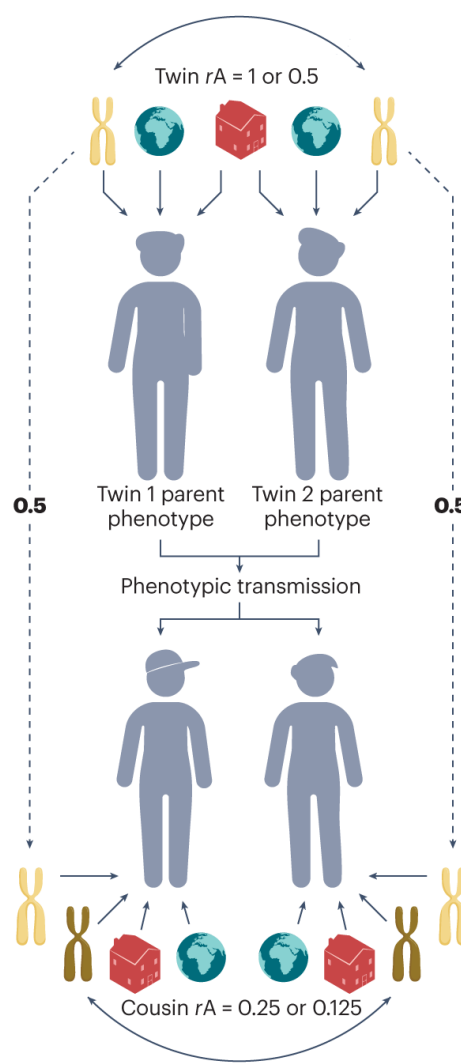
V každém bodě životního běhu jsme to osobnostně stále my (díky genetické komponentě), a přece se naše osobnost proměňuje (díky zkušenostem).

kontinuita vs. změna

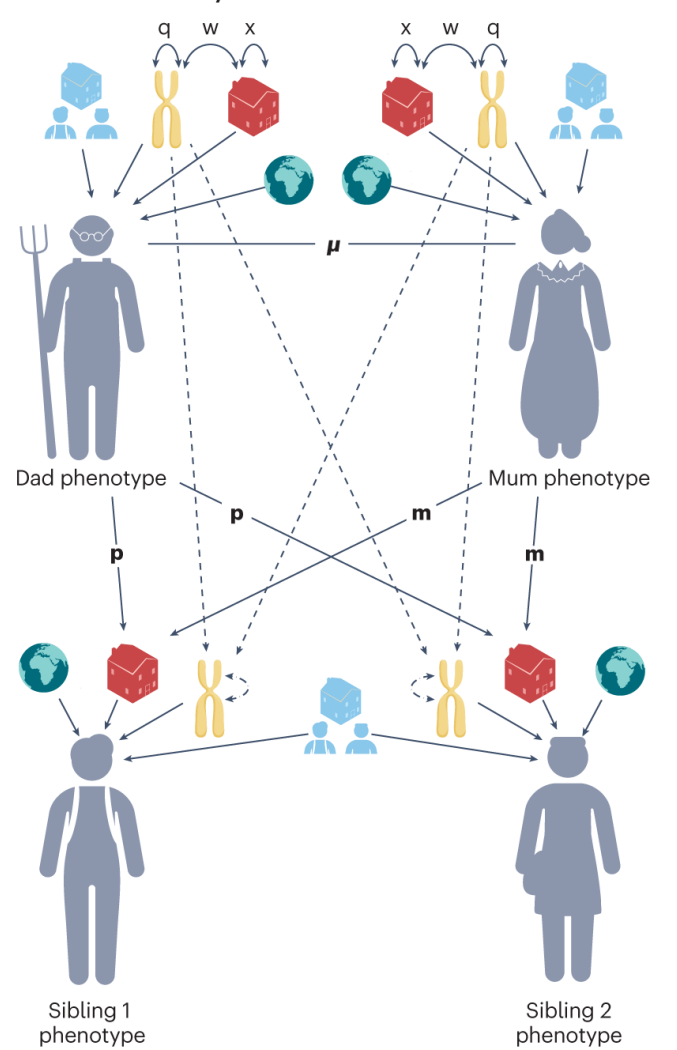
Univariate twin



Children of twins



Nuclear twin family



Univariate twin design includes pairs of monozygotic (MZ) and dizygotic (DZ) twins to estimate genetic and environmental variance components. Children of twins design includes pairs of MZ and DZ twins and their children to test hypotheses of intergenerational transmission effects. Nuclear twin family design includes twin and/or sibling pairs, one or both parents, and sometimes other relatives to estimate environmental effects of siblings, mothers and fathers separately, and to estimate gene-environment covariance. Twin r_A , genetic correlation.

	Additive genetic (A)	m	Direct maternal transmission	x	Variance of family environment
	Shared family environment (C or F)	p	Direct paternal transmission	q	Variance of additive genetics
	Sibling environment (S)	w	Gene-environment covariance	μ	Spousal correlation
	Non-shared environment (E)	—	Free parameters	↔	Covariances
		- - -	Fixed parameters	→	Paths

Genetické vlivy na osobnost v průběhu života slábnou.
Vlivy prostředí na osobnost naopak rostou, zejm. v období
puberty a adolescence.

(McCrae and Costa, 2008)

Stabilizace

v období střední dospělosti.

Odvíjí se to od sociálních situací, v nichž se typicky v tomto
období nacházíme – a ty bývají konstantní.

(Roberts & Wood, 2006)

” Výchozím bodem je samozřejmě svatba. No a potom už jsou jenom
samá pozitiva a sociální jistoty. První dovolená v Jugoslávii,
následuje první dítě, pak již výše zmíněný automobil, zde se stávám
zástupcem ředitele, druhá dovolená v Jugoslávii, druhé dítě.

“

Recentní psychologické teorie navrhují **změnu paradigmatu:** osobnost již nedefinujeme jako sadu zděděných struktur, které dozrávají v rámci určitého sociálního prostředí.

Namísto toho navrhují transakční modely osobnosti.

(Lynch and Cicchetti, 1998)

Zdůrazňují, že základem veškeré lidské zkušenosti jsou **vztahy.**

Tento pohled je založen na teorii attachmentu.

(Bowlby, 1973)

Určité osobnostní charakteristiky existují v určitém
interpersonálním kontextu.

Interpersonální kontext = zejména **rodina.**

Stěžejní témata:

- **Role osobnosti rodičů**
- **Role pořadí narození**
- **Vztah mezi emoční regulací,
vazbou (attachmentem) a osobností**

Osobnost rodičů

Osobnost rodičů ovlivňuje **rodičovský styl** a **chování dítěte**.

(Belsky & Kelly, 1994)

Recentní studie: psychopatické rysy u rodičů představují rizikový faktor pro rozvoj osobnosti dítěte

(Van Loon et al., 2014)

Poruchy u rodičů (agresivní, vtíravé, trestající chování...) znásobují riziko maladaptivního vývoje osobnosti

(Maybery and Reupert, 2006)

Pozor: vztah mezi psychiatrickými chorobami rodičů a rozvojem maladaptivní osobnosti u dětí není deterministického rázu.

Záleží i na řadě dalších proměnných, např. existence sociálních vazeb, které hrají podpůrnou roli, věk dítěte, kdy se nemoc u rodiče projeví, to jak dítě nemoc rodiče samo nahlíží...

Vliv **osobnosti rodiče/psychopatologie** na straně rodiče je zprostředkován tím, jak škodlivý je skutečný dopad na dítě.

(Patterson et al., 2002)

Z opačného pohledu: vliv pozitivních osobnostních rysů rodiče
na osobnost adolescentů

(Schofield et al., 2012)

Přívětivost, svědomitost, emoční stabilita u rodičů souvisela s
mírou výskytů týchž osobnostních charakteristik u
adolescentů

Studií, které by dávaly do vztahu osobnostní rysy rodičů,
rodičovské styly a osobnost dítěte, je překvapivě málo.
(mezera v poznání 😊!)

Behaviorálně-genetické studie:
některá rodičovská chování jsou dědičná

(Plomin, 1994; Spinath & O'Connor, 2003)

Vliv genetiky na prostředí vysvětlujeme tak, že biologická výbava ovlivňuje osobnost jedince a následně tedy i jeho schopnost odpovídat na podněty z prostředí.

Příklad:

Vliv genetické výbavy na společensky nežádoucí chování
A naopak: zážitek antisociálního chování může ovlivnit rozložení těchto genů v populaci.

(Rhee & Waldman, 2002; Robins, 1978)

Lidé si hledají partner(k)y mj. v souladu se svým sociálním chováním („svůj k svému“). Často se stává, že partneři, kteří oba vykazují antisociální chování, mívají více dětí, než je průměr v dané populaci.

(Farrington et al., 2001; Krueger et al., 1998)

To znamená, že z generace na generaci se budou geny, které jsou relevantní pro daný fenotyp, vyskytovat v těchto rodinách s vyšší frekvencí, než by se vyskytovaly u jedinců, kteří se našli „náhodou“.

(Krueger et al., 1998)

V souladu s tím např. dále neurotičnost matky souvisí s delikvencí mladistvých

(Bates et al., 1991)

Vysoká míra stresu + emoční nestabilita + nekonzistentní rodičovský přístup = vyšší výskyt antisociálního chování

(Patterson et al., 1992)

Také nízká míra svědomitosti u rodičů: maladaptivní rysy jako nízká sebedisciplína a tendence dřív jednat než myslet
Děti mohou vykazovat nízkou inhibiční kontrolu a zvýšený výskyt problematického chování

(Costa and McCrae, 1992)

Chování, přístup rodiče hrají zprostředkující roli mezi osobností rodiče a osobností dítěte

Vysoká míra přívětivosti, svědomitosti, emoční stability (nízké míry neurotičnosti) a otevřenosti souvisí s podporujícím a responzivním rodičovským přístupem

(Belsky & Barends, 2002; Verhoeven et al., 2010)

Osobnost rodičů často hraje klíčovou roli v rozvoji jak pozitivních, tak negativních osobnostních rysů dítěte.

Osobnostní vývoj je výsledkem jak biologických, tak sociálních faktorů.

Novorozenec není „tabula rasa“!

Dědičnost a prostředí se od sebe nedají oddělit, a proto nemá smysl je ve výzkumech pojímat jako oddělené.

Osobnost je bio-psycho-sociální.

Vývoj osobnosti zahrnuje vztah dítě – rodič, zážitky ve škole, vztahy s vrstevníky...

(Küçük et al., 2012)

ALE:

Vlivy prostředí často vedou k tomu, že děti vyrůstající v téže rodině si jsou spíše nepodobné než podobné.

(Lo Cascio et al., 2013)

Tyto vlivy nazýváme **nesdíleným prostředím**.

(Neiderhiser et al., 2007)

Patří mezi ně: pořadí narození, věkový rozdíl, kvalita vztahu daného dítěte s rodiči, to, že na stejnou situaci každé dítě reaguje jinak...

Vliv pořadí narození na osobnost

Oblíbené, ale kontroverzní téma.

Slabá opora o empirickou evidenci.

Většina studií se shoduje na tom, že pořadí narození nemá zásadní vliv na osobnost

(Beer and Horn, 2000)

Některé studie ale přičítají téměř 35% variability v osobnosti právě pořadí narození.

(Borkenau et al., 2001; Eaves et al., 1989)

Jiné poukazují na to, že pořadí narození má vliv na chování a třeba prospěch, což ovlivní i osobnost.

(Somit et al., 1996)

Vliv pořadí narození na osobnost

Výzkum pořadí narození „odstartoval“ Francis Galton (1874)

Byl nejmladším z 9 dětí. Studoval vzorek skoro 200 britských vědců a zjistil, že většina z nich byli prvorození.

Galtonova interpretace: prvorozené dítě se více těší pozornosti rodičů, což má pozitivní dopad na jeho intelektuální kapacity.

Alfred Adler (1964): prvorození, benjamínci a „ti uprostřed“ mají zcela jinou sociální zkušenost.

Není evidence-based!

„Family niche theory“ (Sulloyay, 1995)

Pořadí narození ovlivňuje osobnost dětí, které sdílejí totéž rodinné prostředí a které se na ně musí adaptovat tím, že uberou na konfliktech a přidají na vzájemné spolupráci.

Sourozenci spolu soutěží o rodičovskou přízeň.

Prvorozený bude mít vždy výhodu fyzické, a tím pádem možná i jiné, převahy.

Mladší mívají větší volnost (už na ně rodičům nezbyvá tolik sil), a tedy bývají extrovertnější, společenštější, mívají lepší představivost.

Empiricky se nepodařilo doložit!

Prvorození sami sebe popisují jinak než benjamínci.
To může být způsobeno tím, že některé charakteristiky,
pomocí nichž sami sebe definujeme, vznikají v rámci
jedinečného vztahu dítě – rodič/rodič – dítě.

Tj. toho, že se rodiče různě chovají k dětem s různým pořadím
narození.

Střední korelace mezi pořadím narození a osobnostními
charakteristikami, jako je svědomitost a otevřenost
(Healey and Ellis, 2007)

Slabý až středně silný vliv pořadí narození na svědomitost a
sklony k rebelství
(Paulhus et al., 1999)

Jak to, že **rodiče** hodnotí děti s různým pořadím narození různě?

Prvorození se ke svým **rodičům** chovají jinak než benjamínci.
Je to záležitost postoje, nikoli osobnosti.
(Ernst & Angst, 1983)

Je to tedy pohled **rodičů** (či jiných příbuzných), který odráží pořadí narození. Jiní lidé než rodiče by ovšem v osobnosti prvorozených a benjamíneků rozdíl neviděli.

Emoční regulace a osobnost

Jeden z klíčových cílů ve vývoji dítěte, protože se jedná o protektivní faktor, který pomáhá snižovat riziko výskytu psychiatrických chorob.

A naopak – jejich výskyt souvisí s ranou dysregulací.

(Schore, 2003)

Emoční regulace je to, jak pracujeme s emocemi, které máme, jak je prožíváme a vyjadřujeme.

Gross (1998)

Alternativní definice: schopnost emočně odpovídat na požadavky prostředí sociálně přijatelným způsobem.

(Cole et al., 1994; Di Maggio et al., 2016)

Vztah mezi vagovým tónem, temperamentem a emoční regulací

Vagový tonus = měřítko aktivity parasympatiku
Srdeční vagový tonus je považován za **index regulace emocí** podmiňující reaktivitu jedince a tím ovlivňující i jeho temperament.

Santucci et al. (2008) tyto vztahy zkoumali u dětí, k nimž se rodiče nechovali hezky (např. proto, že matka měla depresi). Dětem, které na frustraci reagovaly zvýšenou zlostností, trvalo déle se uklidnit (vagový tonus se vracel na předchozí úroveň pomaleji). Zároveň byl jejich temperament hodnocen tak, že mají vyšší negativní afektivitu.

Attachment a interindividuální rozdíly

Každé dítě hraje v utváření vztahů s ostatními aktivní roli.

(Ainsworth & Bowlby, 1991; Bowlby, 1973)

Utváří si **vnitřní pracovní modely** attachmentu.

Jde o reprezentace sebe sama a primárního pečovatele v attachmentových vztazích, které ovlivňují pozdější vztahy.

Dospělí s **jistou** vazbou hodnotí své vztahy **konzistentně**, ať už se jedná o pozitivní či negativní hodnocení.

Nejsilnější vztah s attachmentem má **extraverze**: lidé s jistou vazbou se s druhými cítí dobře a jejich společnost vyhledávají.

(Shaver & Brennan, 1992)

Mezigenerační přenos

Rodiče, kteří vyrostli v rodinném prostředí plném násilí, s vyšší pravděpodobností budou své děti zneužívat nebo jim způsobovat emocionální deprivaci.

Paradox: blízkost rodiče v dítěti vyvolává strach a zároveň jej tiší.

(Lyons-Ruth, 1996; Schimmenti et al., 2014)

Rané attachmentové vztahy souvisejí s osobností v dospělosti.

(Hagekull & Bohlin, 2003)

Jistý attachment pozitivně souvisí s **extraverzí** a **přívětivostí** a naopak negativně s neurotičností.

(Bäckström & Holmes, 2001; Picardi et al., 2005)

Attachment v dětství předpovídá osobnostní charakteristiky v dospělosti, zejména extraverci, otevřenost a neurotičnost.

(Hagekull & Bohlin, 2003)

Vnitřní pracovní model attachmentu totiž funguje jako filtr. Naše pozornost a paměť fungují selektivně – co propustí a uloží, to záleží právě na filtru.

Aneb jak se k nám chovali coby k dětem, tak máme tendenci se chovat sami k jiným.

Nejedná se ovšem o „nezvratný osud“!

Díky za pozornost.