

Psycholinguvistika

Řečový mechanismus člověka, mentální lexikon

Mentální slovník

= úložiště lexikálních znalostí o slovních významech, vztazích mezi nimi a pravidly pro jejich užívání (Nebeská, 1992, s. 73)

- soubor informací o věcných i pragmatických významech slova (konotace), jeho ohýbání, spojitelnosti (syntax, frazeologie, kolokabilita), kontextech, ve kterých se užívá, o frekvenci slova, zvukové a grafické formě
- řeší se, jak jsou v něm slova a vztahy ukládány, jak uspořádány a jak vyhledávány
- za slovy stojí mentální kognitivní systémy, pamětní sítě, mentální modely, pojmy, představy, vědění o světě

Otázky

Jaké jsou procesy a mechanismy, které nám umožňují poznat významy slov a jejich spojení ve větách?

Proč nám některá slova v náročnějším textu připadají složitější a musíme o nich déle uvažovat?

Je to jen záležitost paměti a jak jsou v ní uložena jednotlivá slova?

Jaké klíče jsou zapotřebí k otevření pamětního trezoru?

Jakým způsobem jsou slova v paměti uložena a uspořádána?

Jakým způsobem jsou v paměti uspořádány jazykové jevy různých rovin?

V jakých fázích nebo pořadí probíhají procesy?

A co to znamená pro nás jako učitele?

Podstata práce paměti – recepce a percepce

- poznání slov se neděje pomocí nějakého jednoduchého mechanismu či kódu, ale probíhá v několika etapách rozlišením hlásek nebo písmen, srovnáním akustických nebo vizuálních dat s obsahem krátkodobé i dlouhodobé paměti za pomoci pojmů, představ, myšlenkových operací a úsudku
- výsledkem celého cyklu je uvědomění si významu slov a otevření možnosti s nimi dále pracovat ve vědomí a v jednání
- trvání cyklu poznání obvyklých slov je krátké, zabírá zlomek vteřiny (do 100 milisekund), jen výjimečně trvá něco déle
- **k poznání slov nestačí pouze gramatická a syntaktická pravidla**
- nejnáze jsou poznávána ze slovních druhů adjektiva, pak substantiva, nejhůře slovesa – rozdílné procesy

Recepce a percepce – konkréta a abstrakta

- objektové pojmy se opírají o různé konkrétní poznávací znaky předmětů, které jsme si zapamatovali, ale to je jen první etapa
- k vytvoření vlastního pojmu to nestačí, je zapotřebí další integrující či nadřazená složka nebo věcná souvislost
- k vyšším poznávacím procesům patří použití kategorizace, abstrakce, diferenciací, myšlenkových relací aj.
- nejvyšší abstraktní pojmy (nekonečno, nic, množství apod.) nemají žádné konkrétní poznávací znaky

Význam slov

Referenční teorie

Ztotožňuje význam s referencí (odkazováním).

Podle tohoto přístupu je význam slova či slovního spojení cokoliv, k čemu ve světě odkazuje.

Problémy: Jitřenka a Večernice, nekonečno, historická nevyhnutelnost, jednorožec

Definiční teorie významu

Význam je rozložitelný na menší části, uspořádané v naší mysli podobně jako v běžném slovníku.

Existují různé významové vztahy mezi slovy a slovními spojeními (antonyma, synonyma).

Slova jsou svazky sémantických rysů.

Hřebec: *dospělý, kůň, mužského rodu.*

Sémantické rysy konstituují význam každého slova, v hlavě nosíme definice každého slova z našeho slovníku.

Definujte:

starý mládenec

stará panna

single

babysitting

cool

Teorie významového prototypu (Rosh)

Někteří členové významové kategorie reprezentují tuto kategorii lépe než jiní.

Neexistují žádné rysy nezbytné k tomu, aby pták byl ptákem (rysy, které musí zvíře mít, aby bylo ptákem), a žádné rysy dostačující k tomu, aby byl jejich nositel ptákem (rysy, které lze najít pouze u ptáků).

tučňák – pštros – vrabec – holub - slepice

Významové prototypy

Význam mnohých slov je popsán jako celá sada rysů, z nichž žádný není sám o sobě nezbytný nebo dostatečný.

struktura rodinné podobnosti (Wittgenstein)

Rodinná podoba sestává z řady vlastností. Pravděpodobně žádný člen rodiny nemá tyto vlastnosti všechny. Ale každý bude mít alespoň některé, a ty ho zařadí k rodině jako jejího člena.

Prototyp: nejtypičtější příklad.

Významový prototyp

Prototypy se odvíjejí od našich zkušeností, takže každý prototyp je něco jako průměr všech příkladů dané věci, se kterými se jedinec setkal.

Stereotyp – většinou negativní konotace (genderové, etnické).

Kategorizace – utřídování pojmů do tříd.

Spojení teorií

Definiční teorie (teorie sémantických rysů):

Babička je rodič rodiče, ženského rodu.

Prototypická babička: babičkovská babička je šedovlasá stará dáma, která peče buchty.

Vázáno na kulturu.

Uved'te prototypy

Domácí užitkové zvíře

Dopravní prostředek

Kus nábytku

Lesní zvíře

Ovoce

Zelenina

Květina

Strom

Manuální profese

Intelektuální profese

Povinná školní četba

Sapir-Whorfova hypotéza

Ovlivňuje jazyk myšlení?

Když jazyk označuje určité entity, mluvčí je vnímají. Např. 300 druhů sněhu u Inuitů.

Vyvráceno: např. barevné odstíny rozlišují i lidé, jejichž jazyk pro ně nemá označení.

Jsme schopni porozumět jazyku i přes velkou synonymii, polysémii a homonymii.

Homonymie x polysémie

Polysémie – slovo má více než jeden význam – vzniklo přenesením významu, např. metaforicky (myš, oko)

Homonymie – slova stejně znějící vznikla nezávisle na sobě (kolej)

Monosémní (monosémantická slova) – jeden význam

Mentální lexikon

Uspořádání mentálního lexikonu

Mentální encyklopedie – model světa v mozku, souhrn znalostí.

Subjektivní slovník – znalosti o významech, vztazích a pravidlech užívání. 50 000 až 250 000 slov. Údaje o významu, zvukové a grafické podobě, syntaktické funkci.

Při produkci vodítkem význam, při percepci forma.

Experimentální doklady o mentálním slovníku

produkční metoda

- vyjmenovat v určitém časovém úseku, například během jedné minuty, co nejvíce slov na daný podnět
- postup měření, klasifikace a zpracování výsledků se liší v tomto případě od klasického asociačního experimentu, který požadoval u osoby pouze jedinou odpověď na daný slovní podnět
- ve skutečnosti jde při produkčním experimentu o shluky slov, které představují různé okruhy mentálního slovníku osoby, které je třeba analyzovat
- možnost rozsah těchto shluků měřit a provést různá srovnání

chronometrická metoda

- měření trvání doby poznání jednotlivých slov, druhů a kategorií
- pomocí různých posuzovacích škál je možno zjišťovat také další psychologické parametry slovního materiálu, jako je stupeň abstraktnosti, různé emoční valence a podobně.

Experimentální doklady o mentálním slovníku - závěry

- obecná slovní zásoba činí dnes u lidí několik desítek tisíc slov – vyhledání zcela určitého slova z tohoto množství ve zlomku vteřiny při čtení nebo poslouchání řeči by nebylo při tak velkém rozsahu položek a nahodilém uložení možné – členění do mentálních rejstříků
- z výsledků některých experimentů vyplývá, že slovní materiál nezůstal v paměti izolovaný, ale je zasítovaný rozmanitými způsoby, což má i pragmatickou hodnotu při dalším jeho použití
- uložený zasítovaný slovní materiál nemusí spočívat výhradně na asociacích, ale i na různých kategoriích, tématech a kontextech užívání slov v životních situacích aj.

Poznávání písmen v experimentech – zajímavá zjištění

- experiment: produkce slov na jednotlivá písmena české abecedy v určité časové jednotce
- některá písmena mají až dvacetinásobně větší zásobu slov podle jazykového slovníku než jiná
- uložení slov v paměti není nahodilé a je prostorově shodné s jazykovým slovníkem
- při experimentech s jednotlivými písmeny české abecedy bylo zjišťováno několik proměnných:
 - *rozsah produkce slov na dané písmeno v určeném čase 1 minuty*
 - *počet slov na dané písmeno v jazykovém slovníku*
 - *vyčerpatelnost slovní produkce na dané písmeno za 3 minuty*
 - *ukazatel sémantické nasycenosti daného písmene*
 - *časové trvání poznání daného písmene podle metody mentální chronometrie*

Poznávání písmen v experimentech – zajímavá zjištění

- písmena s velkou slovní zásobou a malou vyčerpatelností zásoby jsou poznávána velmi rychle
- výklad: dochází k podprahové facilitaci pamětní stopy při poznávání písmen v závislosti na velikosti u písmene uložené slovní zásoby v dlouhodobé paměti
- tento úkaz je obdobný aktivaci při zapamatování dvou řad slov, k níž dochází při podobnosti obsahu první a následující řady položek – jev je označován jako **priming effect**
- slovo se tedy nejeví jako prvotní
- malé děti produkují jednotlivé hlásky dříve než slova

Shrnutí: uspořádání mentálního lexikonu

sémantické pole (stůl, skříň)

koordinace (modrá, červená)

subordinace (barvy – červená)

páry (muž – žena, černý – bílý)

paradigma (červená, modrá...+ synonyma)

syntagma (krásná kniha, dítě spí)

GK (slovní druh a tvary)

zvuková blízkost (kulaťoučký, kraťoučký)

frekvence výskytu

Některé cesty jsou více využívány a lze po nich rychleji postupovat.

Shrnutí

Experiment s produkcí slov: ukázal značné rozdíly v počtu vytvořených slovních jednotek u jednotlivých písmen. Není tedy uložení slov v paměti nahodilé, ale řídí se určitými pravidly.

Experiment s metodou mentální chronometrie: písmena disponující s velkou slovní zásobou při produkci, jsou poznávána velmi rychle a naopak malá slovní zásoba prodlužuje dobu poznání. Tento vztah je vysvětlen různou mírou aktivace ve smyslu priming efektu dříve uloženého příbuzného lexikálního materiálu. Mentální slovník představuje základnu pro různé operace s osvojenou slovní zásobou v lidské mysli. Umožňuje poznání a vybavení slov z ohromné zásoby v paměti ve zlomku sekundy. Mentální slovník se projevuje kupodivu již u jednotlivých hlásek, které jsou spojeny s obecnou slovní zásobou, což popírá názor o primátu slova jako celku.

Shrnutí

Konkréta jsou poznávána v krátkém čase a mají při produkci velkou slovní zásobu, u abstrakt je opačný poměr. Tyto parametry času vyjadřují kognitivní obtížnost při zpracování určitého slova nebo kategorie slov. Pravá **abstrakta** vznikají jiným způsobem, než konkréta, totiž na základě relací k jiným pojmům.

Mentální slovník představuje složitou vnitřní organizaci slovního materiálu v lidské paměti, která se řídí různými pravidly. Uložená slovní zásoba v paměti u slov se ukazuje jako zasítovaná v různých kontextech a přístupná podle několika dalších klíčů.

Vyhledávání slov v rozsáhlém pamětním skladu je umožněno podle principu mentálních rejstříků rozdělením globální slovní zásoby na větší počet menších okruhů, které jsou snáze přístupné podle řady formálních, věcných a pojmových hledisek. Tímto způsobem lze vysvětlit okamžité vyhledání určitého slova z paměti v souboru desetitisíců položek.

Literatura

FERNÁNDEZ, Eva M. – CAIRNS, Helen Smith. Základy psycholingvistiky. Praha: Karolinum, 2014. ISBN 978-80-246-2435-8. Kapitola Mluvčí: Produkce řeči, s. 125–154.

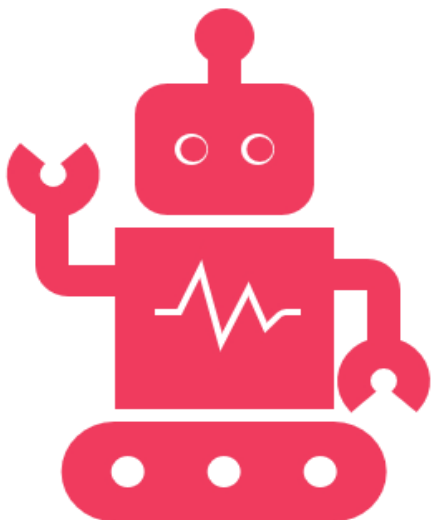
KARLÍK, Petr – NEKULA, Marek – PLESKALOVÁ, Jana (eds.) Encyklopedický slovník češtiny. Praha: NLN, 2002, ISBN 80-7106484-x, hesla aktivace; kognitivní báze; mentální slovník; modelování řečové komunikace; produkce řeči.

ALTMANN, Gerry T. Výstup na babylonskou věž: otázky jazyka, mysli a porozumění. Praha: Triáda, 2005. ISBN 80-861-3870-4, kapitoly Uspořádání slovníku, s. 67–77, Jak slova nakonec nacházíme, s. 78–98.

Bordag, D. Modely řečové produkce v současné psycholingvistice. SaS 66, 2005, 180–193

Bordag, D. Modely řečové produkce v současné psycholingvistice. SaS 66, 2005, 180–193

Dále prostudujte:



1) PhDr. Pavla Chejnová, Ph.D. – Jazykový vývoj u dítěte:

<https://ecuni.publi.cz/book/462-jazykovy-vyvoj-ditete>

Interaktivní skripta věnovaná osvojování jazyka. U každé kapitoly je uveden slovníček pojmů a doporučená literatura. V každé kapitole je sada úkolů s řešením. Postupně řešte jednotlivé úkoly. Odpovědi jsou vyhodnocovány automaticky.

2) ALTMANN, Gerry T. Výstup na babylonskou věž: otázky jazyka, mysli a porozumění. Praha: Triáda, 2005. ISBN 80-861-3870-4, kapitoly Uspořádání slovníku, s. 67–77, Jak slova nakonec nacházíme, s. 78–98