

Tvrziště se rozkládá přibližně 1 km severovýchodně od návsi Malče a 1,4 km jihozápadně od středu obce Lhota pod Kůstrým. Místem protéká Růždský potok, vytvářející zde zaříznuté údolí. Do něho spadá od západu svah s lesem zvaným „Na zámku“, který v něm vytváří terénní stupeň využitý pro vybudování tvrže. Oválné založení o obvodu asi 70 m a průměru asi 15 m je na okrajích (vyjma severozápadní strany) zpevněno vnitřním valem, od severovýchodu až k jihozápadu se před ním rozprostírá příkop s vnějším valem. Na vnitřní ploše jsou patrné stopy destrukcí kamenných staveb. Sběry keramiky byly dosud negativní, takže datace doby existence tvrziště zůstává stále neznámá.

~JŮ~



### MALENICE (Strakonice)

TVRZ, PŘESTAVĚNÁ NA FARU ČP. 1, VE SVAHU POD KOSTELEM V JIŽNÍ ČÁSTI VSI, 4 KM JIŽNĚ OD VOLVNĚ.

Ves je uváděna od r. 1318; do r. 1377 ji vlastnili vladykové z Dobeví, v r. 1402 bratři Petr a Bohuslav z Malenic a Štěpán ze Lčovic a r. 1434 Štěpán z Čestic. Roku 1544 jsou Malenice uváděny jako městečko, ale v následujícím století opět klesly na ves.

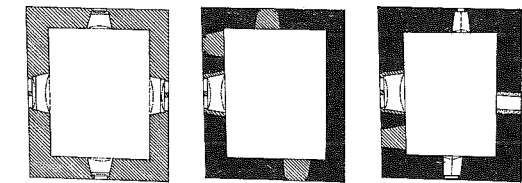
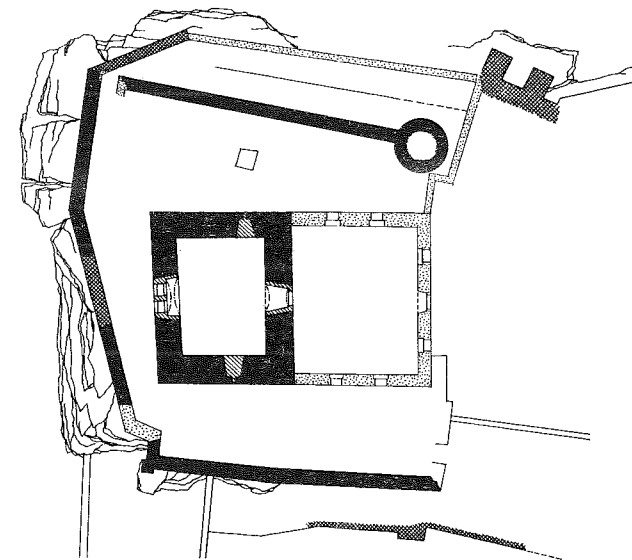
Nejstarší částí poměrně nevýrazné přizemní stavby o dvou křídlech, svírajících ostrý úhel, je jižní a střední díl východního křídla, postavený na nevýrazném výběžku svažitého terénu nad mokřinu pozdější farní zahrady, která tu patrně vystřídala rybník. Jde snad o pozůstatek ještě předhusitské tvrže. Ještě v pozdním středověku byl do jižního dílu vložen valeně klenutý sklep. Někdy v 16. nebo první polovině 17. stol. došlo k přezdění a rozšíření východního nároží a výstavbě jednotraktového, původně samostatného jižního křídla. Barokní přestavba na faru proběhla nejspíše v r. 1731.

~LS~

### MALEŠOV (Kutná Hora)

TVRZ STOJÍ NA SKALNATÉM VÝBĚŽKU TERASY NAD ÚDOLÍM POTOKA VRCHLICE NA ZÁPADNÍM OKRAJI MĚSTEČKA, 5 KM JIHOZÁPADNĚ OD KUTNÉ HORY.

Nejstarším známým držitelem je Přibyslav z Malešova, zmiňovaný v r. 1303. Feudální sídlo, označené jako hrad, se výslovně uvádí r. 1359, kdy je Purkart z Maidburka prodává sedleckému klášteru. Zřejmě v průběhu druhé poloviny 14. stol. se majiteli stali Ruthardové, nobilitovaní měšťané z Kutné Hory, kteří se od r. 1403 psali z Malešova. Po nich držel tvrz Martin z Těchlovic, který se zavázal postoupit Malešov králi Václavu IV., pokud by si koupil jinou tvrz; rovněž král nebo jeho úředníci mohli v případě potřeby tvrz využívat. Na podzim r. 1421 byla obležena husity a po pěti

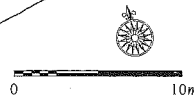
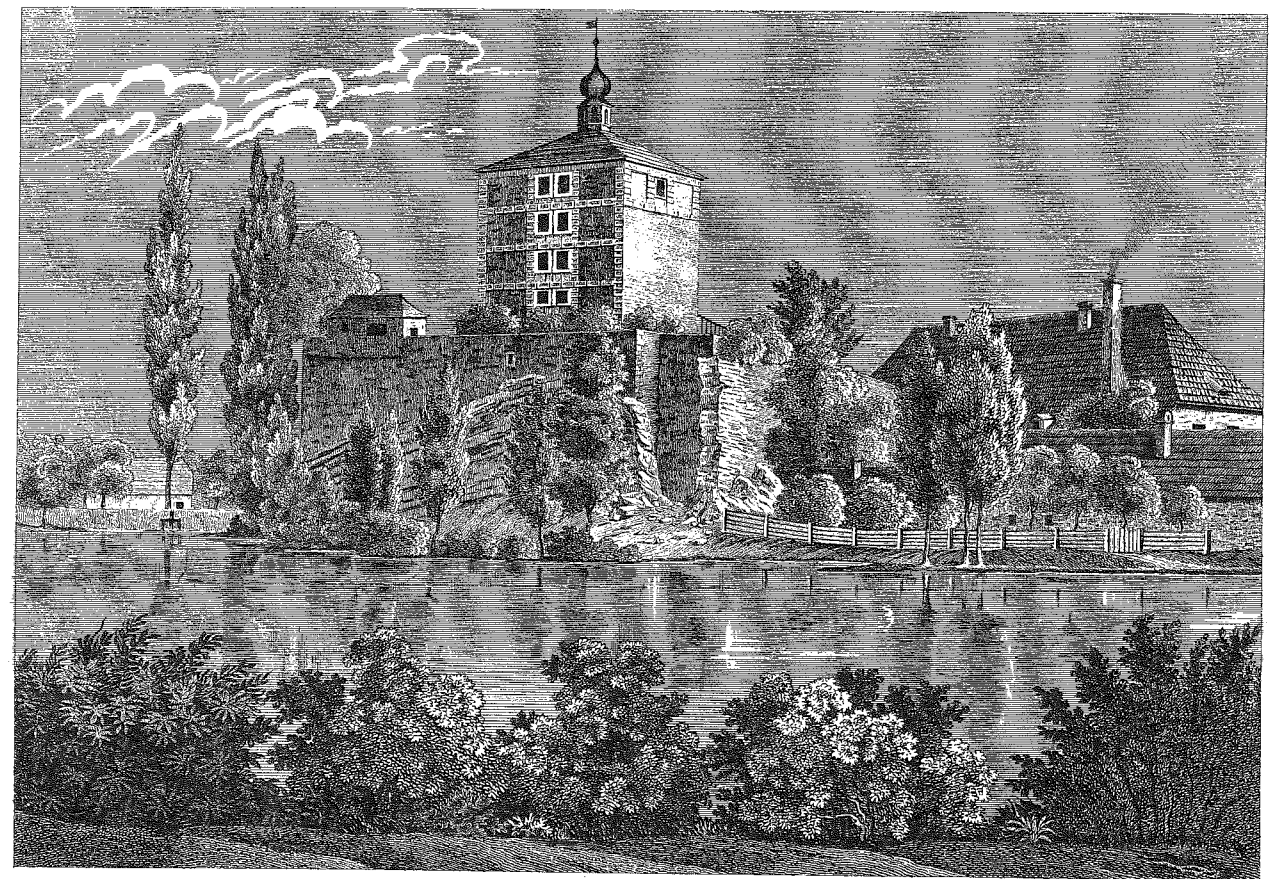


Malešov (Kutná Hora), půdorys tvrže s opevněním. Černě zdivo gotické, křížem šrafované pozdně gotické, šrafované barokní a tečkované mladší. Kresba P. Chotěbor.

dnech ostřelování praky se vzdala. O tři roky později svedl v její blízkosti Jan Žižka vítěznou bitvu s pražany. Roku 1472 byl Malešov obležen královským vojskem, které dobývalo nazpět sídla, obsazená uherskými posádkami při sporu o český trůn mezi Vladislavem Jagellonským a Matyášem Korvínem. Tehdejší držitel Jiří z Hustiřan se bez boje vzdal a statek mu byl ponechán. V popisech ze 16. stol. je Malešov nazýván zámek (výslovně se však mluví o zámku naproti velké věži). V r. 1738 se uvádí panský úřední dům, byt důchodního písaře, místo, kde zámek před časy stával, a věž, změněná v sýpku.

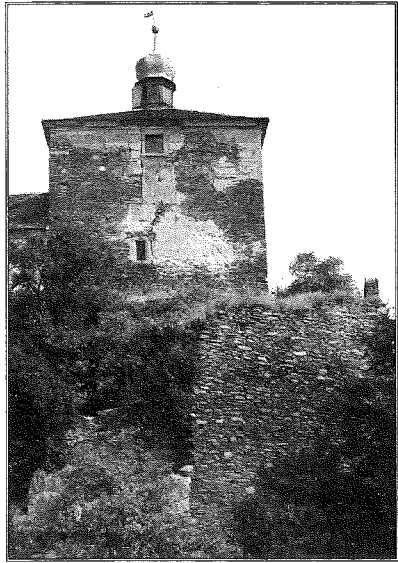
Malešov (Kutná Hora), půdorys vyšších podlaží věže. Kresba P. Chotěbor.

Malešov (Kutná Hora), tvrz na rytině z díla F. A. Hebera.



Malenice (Strakonice), půdorys fary s analytickým vyznačením zdiva tvrže podle F. Kašičky a O. Novosadové. Kresba L. Svoboda.





Malešov (Kutná Hora), pohled na věž od východu. Foto P. Chotěbor.

Jádrem tvrže je mohutná obytná věž postavená na nejvyšším místě skály. Po úpravě na sýpku má jednoduché barokní fasády a stanovou střechu s lucernou. Uvnitř je dělena na pět sýpkových podlaží. V přízemí jsou z původních otvorů dvě zadržující střílny, ve třetím podlaží sedlový vstupní portál s vpadlinou pro zvedací můstek a okno v neprofilovaném ostění. Ve čtvrtém podlaží jsou patrná tři velká zadržující okna. Kolem věže je částečně dochováno vnější opevnění. Tvoří je hradba s válcovou věží v severozápadní části a parkánová hradba s dvojitým opěrákem poblíž této věže. Druhá, větší válcová věž se zřítíla kolem r. 1850 a zanikla beze stopy; bývala lokalizována do jihozápadního nároží parkánové hradby.

Původně patřil ke tvrzi ještě menší obytný objekt obdélného půdorysu s průjezdem východně od věže. Ten se nedochoval; vedlejší budova je barokní a její sklepy jsou patrně založeny v někdejší příkopu tvrže. Zbytek příkopu byl zavezen na konci 19. stol. K obytné věži byla asi v 19. stol. přistavěna nižší budova sýpky.

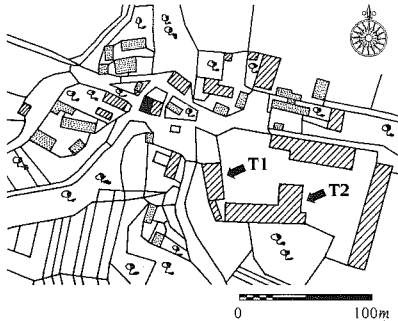
Tvrz v Malešově patří k bohatě vybaveným sídlům s důkladným opevněním. Její jádro je dosud největší zjištěnou obytnou věží v prostředí českých tvrzí.

~CH~

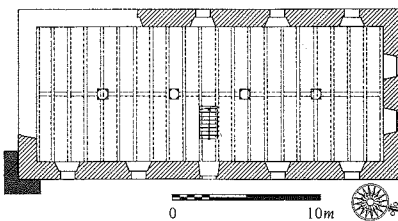


## MALHOSTICE (Teplice)

RENEŠANČNÍ TVRZ A POPLUŽNÍ DVŮR VE VSI, 8 KM JIHOVÝCHODNĚ OD TEPLIC.



Malhostice (Teplice), výřez z katastrální mapy vsi z r. 1842. Tvrz s poplužním dvorem a sýpkou leží v jejím jihovýchodním cípu. Sýpka vydávaná za gotickou tvrz označena č. 1, renesanční tvrz označena č. 2. Kresba J. Úlovec.



Malhostice (Teplice), plán přízemí zčásti zřícené sýpky, považované některými badateli za tvrz. Šrafovaně značeno barokní zdívo, křížky mladší úpravy. Stav r. 1996, zaměření H. Klímová a J. Úlovec, kresba J. Úlovec.

Vesnice je poprvé zmiňována k r. 1307 v predikátu Ctibora. Jeho potomci tu seděli ještě ve druhé polovině 14. stol., poté statek držel Ješek ze Sulevic (1397) a další majitelé. Před r. 1515 koupil statek se Stoličkami Václav Kyšperk z Vřesovic. Tehdy je zde poprvé zmíněna tvrz, kterou během 16. a 17. stol. drželo množství dalších majitelů. Na konci 16. stol. byly spojeny s teplickým panstvím, k němuž poté náležely ještě několik staletí.

A. Sedláček sice zpochybňuje, že tvrz v Malhosticích vznikla již za Ctibora, zmiňovaného k r. 1307, tuto možnost však nelze vyloučit. Jisté je, že písemné prameny zmiňují tvrz výslovně až r. 1515 a ještě k r. 1652 hovoří o „sídle s poplužním dvorem“. Tvrz byla založena v poplužním dvoře, ležícím v jihovýchodním cípu vsi na terénní hraně. Tvrz, obdélná patrová budova nepravidelného půdorysu, zaujímal jižní průčelí dvora nad srážem, spadajícím k rybníku. Jelikož dosud nebyl proveden její stavební průzkum, o jejím stáří není nic bližšího známo. Renesanční hřebínkové klenby v přízemí však dokládají dobu jejího vzniku minimálně v 16. stol. a nelze vyloučit, že zpráva z r. 1515 se týká již této budovy.

Někteří badatelé předpokládají, že starší tvrz stávala v západním průčelí dvora a později byla přestavěna na sýpku. Její budova, stojící dnes částečně ve zříceninách, však prokazatelně vznikla jako novostavba až někdy v 18. stol. (pravidelně rozmístěná špýcharová okna beze stop jiných okenních otvorů aj.), takže místo předchůdce renesančního sídla bude nutné hledat jinde.

~JŮ~



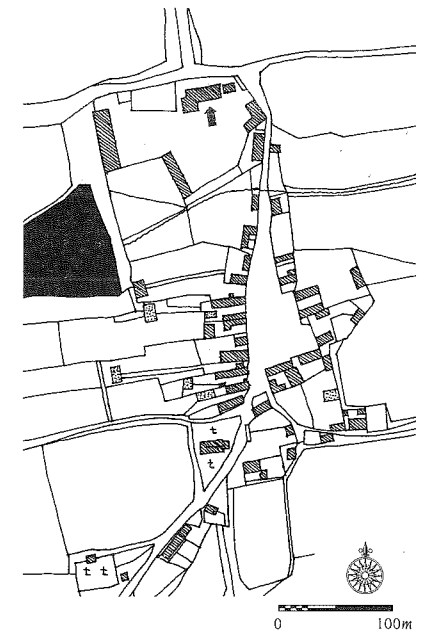
## MALÍKOVICE (Kladno)

ZBYTKY TVRZE V SEVERNÍ BUDOVĚ HOSPODÁŘSKÉHO DVORA V SEVERNÍ ČÁSTI VSI, 6 KM JIHOZÁPADNĚ OD SLANÉHO.

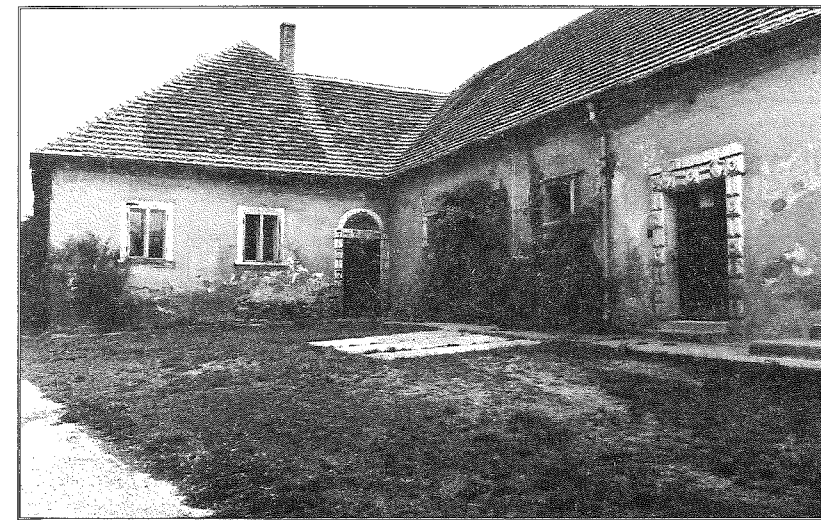
Predikát „z Malíkovíc“ je poprvé doložen v r. 1349. Koncem 14. stol. byla ves rozdělena na tři díly, které počátkem následujícího století skoupil Bušek erbu hříčce (tři spojené háky). Ve druhé polovině 15. stol. tento rod vystřídal Jan Malíkovský z Bysně, jemuž byly pro dluhy prodány kolem r. 1508 tvrz, dvůr a ves Malíkovice s příslušenstvím Děpoltovi z Lobkovic. Jeho pravnuke prodal r. 1594 tvrz Gothardovi Floriánovi Žďárskému ze Žďáru a ten již o pět let později tvrz „v nově z gruntu vystavěnou s dostatkem světnic a komor, též sklepy pod zemí“ prodal Bořitům z Martinic. Za nich byla tvrz připojena ke smečenskému panství.

Dvoukřídlá přízemní budova je vyjma západního barokního přístavku s plackovými klenbami plochostropá, na průčelích se však zachovalo několik renesančních okenních ostění a zejména dva portály. Portály jsou podobného typu jako ve Kvíci, pravoúhlé, výrazně bosované a zdobené rozetami, pravý z nich má v nadpraží dva erby, z nichž levý (s orlicí) patří Žďárským ze Žďáru. Zbytek stavby tedy vykazuje pouze pozdně renesanční slohové znaky, bez podrobného zaměření a průzkumu nelze o případných starších reziduích rozhodnout.

~LS~



Malíkovice (Kladno), výřez z katastrální mapy vsi z r. 1841. Kresba L. Svoboda.



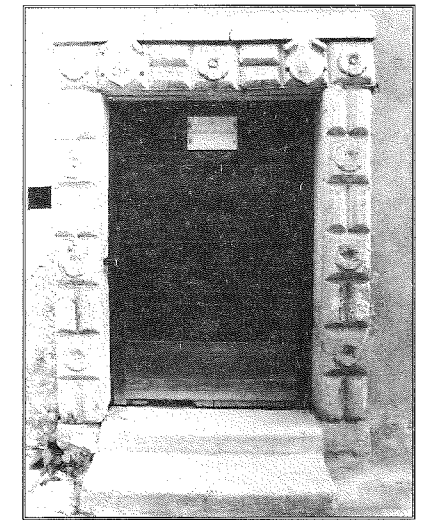
Malíkovice (Kladno), pohled na bývalou tvrz od jihovýchodu. Foto L. Svoboda 1995.



## MALONICE (Klatovy)

NOVODOBĚ UPRAVENÁ TVRZ VE VSI, 14 KM JIHOVÝCHODNĚ OD KLATOV.

Ves Malonice je zmiňována poprvé k r. 1318, kdy se po ní psal Jetřich. Ve druhé polovině 14. stol. tu seděl Lvík a po něm jeho potomci. Od konce 15. stol. patřil statek s tvrzí Škorňům z Malonic, poté ho drželi společně



Malíkovice (Kladno), portál bývalé tvrže. Foto L. Svoboda 1995.





**ENCYKLOPEDIE  
ČESKÝCH  
TVRZÍ**

**II. DÍL  
K-R**



LADISLAV SVOBODA, JIŘÍ ÚLOVEC, PETR CHOTĚBOR,  
ZDENĚK PROCHÁZKA, ZDENĚK FIŠERA, JAN ANDERLE,  
JIŘÍ SLAVÍK, MICHAEL RYKL, TOMÁŠ DURDÍK

ARGO

#### AD LECTOREM

Druhý díl encyklopedie obsahuje obdobně jako díl první tvrze ležící na území Čech. Ty jsou uspořádány podle názvů od písmene K po písmeno R. Pro velký rozsah bude celý soubor obsahovat ještě třetí díl, do něhož budou zařazeny tvrze pod písmeny S až Z, dále slovníček odborných výrazů, přehledná mapa s tvrzemi popsanými ve třech dílech encyklopedie, rejstřík a nakonec obsáhlý soupis literatury k českým tvrzím.

Rovněž ve druhém dílu encyklopedie jsou tvrze řazeny abecedně podle jmen, a to podle správního rozdělení platného k roku 1982. Pokud jméno nemají nebo pokud je totožné s obcí, v níž leží, pak jsou zařazeny podle jmen těchto obcí, případně podle jména obce, v jejichž katastrálním území leží.

Každá tvrz je v katalogu uvedena samostatným heslem. V něm je podána nejprve její stručná charakteristika, poté následuje základní nástin historického vývoje a konečně popis a stavební vývoj. Toto členění bylo pominuto pouze v malé míře, a to v případech, kdy do katalogu byly zařazeny tvrze architektonicky dosud nezkoumané, na něž je však nutné upozornit (nedoceněný význam pro region, bezprostřední ohrožení stavby či dokonce její zánik). Přílohou hesla zařazenou přímo do textu knihy jsou kopie katastrálních map a plány tvrzí, v některých případech rovněž stará vyobrazení a fotografie dokumentující jejich současný stav.

Podklady katastrálních map byly získány převážně z fondu Stabilní katastr, uloženého ve Státním ústředním archivu v Praze, z velkostatkových fondů státních oblastních archivů České republiky a z Ústředního archivu zeměměřičství a katastru v Praze. Jejich zaměstnancům patří dík za prokázanou ochotu při náročném studiu autorů.

Katastrální mapy zachycují situaci tvrzí především v první polovině 19. století. Pokud není v popiskách k nim uvedeno jinak, pak jsou plně označeny vodní toky a plochy, čárkovaně stavby z nespalného a tečkovaně stavby zbudované převážně ze spalného materiálu (tj. stavby s hrázděnými konstrukcemi nad zděným přízemím, případně stavby zcela dřevěné). Tečky v některých případech vymezují rovněž uspořádání parkových a zahradních ploch při mladších sídlech.

Plány tvrzí byly pořizeny v převážné většině přímo autory publikace, případně byly převzaty od autorů jiných či z historických plánů. Jména autorů jsou vždy uvedena v popiskách plánů. Pokud bylo možné a znalost tvrze to umožňovala, pak do plánu tvrze byly označeny její jednotlivé vývojové etapy. V případě, že v popiskách k plánům není uvedeno jinak, pak plně značené zdivo pochází z doby gotické, případná mladší gotická fáze je značena křížky šikmými k obrysu zdiva, renesanční zdivo je značeno šikmou šrafurou, případná mladší renesanční fáze křížky kolmými k obrysu zdiva, zdivo barokní a mladší je neznačeno.

EMS C 28/2



169 c  
K23t

ARGO 2000

© Jan Anderle, Tomáš Durdík, Zdeněk Fišera, Petr Chotěbor, Zdeněk Procházka,  
Michael Rykl, Jiří Slavík, Ladislav Svoboda, Jiří Úlovec

ISBN 80-7203-279-8