

3/

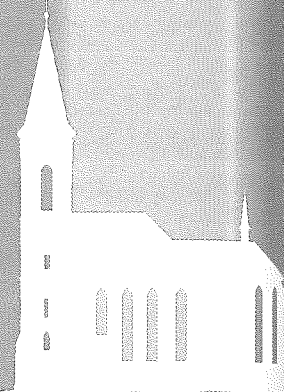
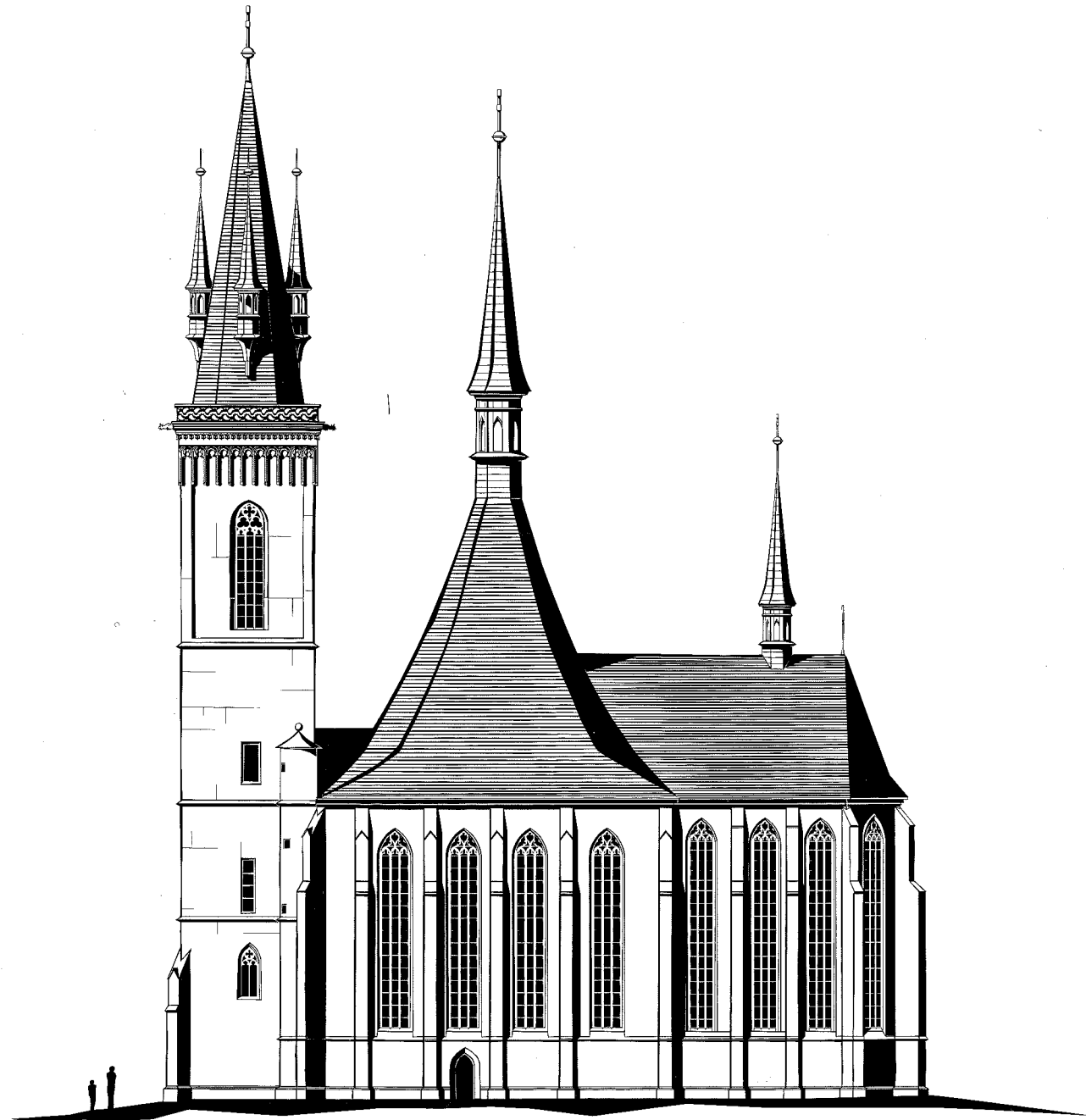
Kostel Panny Marie Na Náměti

Brandlova ul.

Stavební huť cisterciáckého kláštera v Sedlci – Mistr Blažek – anonymové – Ludvík Lábler

Po 1300–1419, 1470–1512, 1557, 1751, 1770, 1823, obnova 1850, 1884–1889, 1952–1958 a od 2003

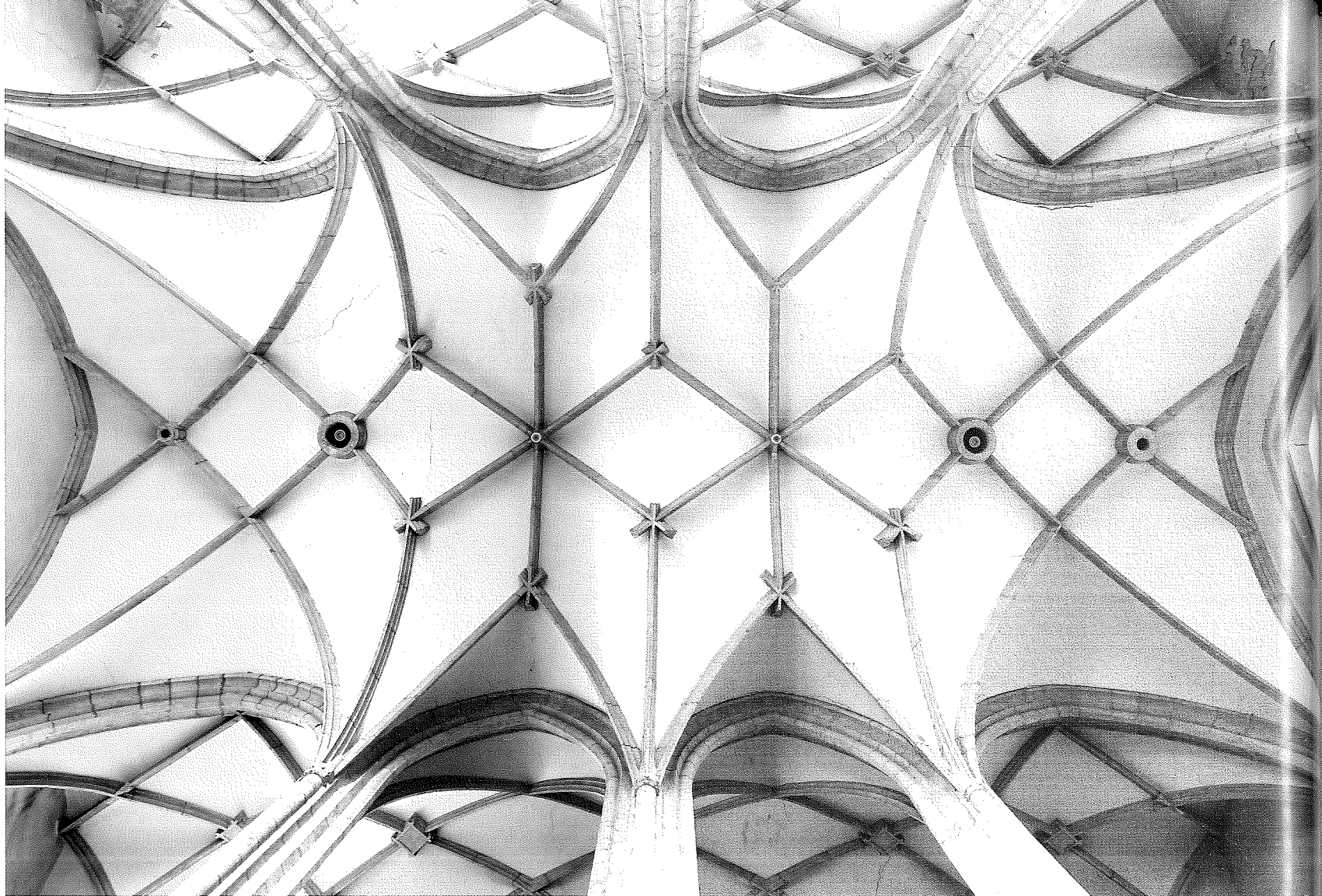
Dolnímu Městu v Kutné Hoře vévodil druhý velký mariánský kostel – s přídomek Na Náměti. Podobně jako u kostela sv. Jakuba spadá počátek jeho výstavby do začátku 14. století, i když samotná realizace následně pokračovala velmi pomalým tempem. Námětský kostel se typem i detaily měl podobat svatojakubskému vzoru: na dlouhý polygonálně ukončený presbytář tu navazuje síňové trojlodí, ale dominantním prvkem se stala už jen jedna věž umístěná v ose hlavního průčelí.



Siluetu dresavito stavu.

Rekonstrukce podoby
námětského kostela v první
polovině 16. století.
Dle podkladů A. Rospisilů kreslil
J. D. Dostál.





Nejstarší fáze kostela byla opět v režii hutí z nedalekého kláštera v Sedlci. Potvrzuje to i stará místní tradice o původu názvu Na Náměti, kterou v 17. století zaznamenal jezuita Jan Kořínek: Podle ní „když se na stavení kláštera sedleckého kamení vozilo, z každého vozu jeden kámen na hromadu se uvrhl; z kteréhožto nametaného kamení ten kostel se vystavěl a jméno Naměť dostal“. Dnes můžeme označit za nejstarší část kostela podvěžní prostor. Původně se do něj vstupovalo redukováním katedrálím portálem s nikami pro sochy, v 19. století však byl odstraněn. Z písemných pramenů vyplývá, že předhusitský kostel v roce 1470 celý vyhořel a poté následovala přibližně půlstoletí trvající obnova ve ústlu pozdní gotiky – do roku 1490 byla dostavěna věž, do roku 1512 dokončena klenba trojlodí. Pak se přikročilo k postupnému vybavování interiéru.

V případě námětského kostela bylo pozoruhodné, jak často měnil siluetu četnými a zcela tvarově odlišnými typy zastřešení. Připomeňme jen ty nejvýznamnější: Na lodi se více jak tři sta let udržela vysoká gotická stanová střecha. Zastřešení věže po její dostavbě v roce 1490 sestávalo podle popisu z „pěti špicí“, z nichž střední, nejvyšší, byla doprovázená čtyřmi menšími – podobné ukončení měla také nedaleká Časlavská brána, nejhonosnější brána středověké Kutné Hory. V roce 1557 toto zastřešení vystřídala kopule, jejíž osmiboký tvar s tamburem jako by sem byl znenadání přenesen odněkud z Itálie. Ačkoliv toto zastřešení bylo v 19. století považováno za „nepěkné, což patrně svědčí, jak rychle po zavedení renaissance dobrý vkus u nás klesal“, nutno uznat, že střecha námětské věže byla prvním renesančním počinem v dosud zcela středověké tváři Kutné Hory.

V interiéru kostela Panny Marie Na Náměti se dochovalo velké množství středověkého vybavení. Především to jsou oltářní nástavce, v chóru s tématem Nanebevzetí Panny Marie, v čele bočních lodí pak oltáře s deskovými obrazy Navštívení Panny Marie (určené však původně pro chrám sv. Barbory) a sv. Anny Samotřetí. Všechny pocházejí z období dvacátých let 16. století. Umělecky nejhodnotnějším je desková malba na hlavním oltáři, signovaná písmenem M, kterou můžeme spojit s Mistrem

Michalem z Prahy, usazeným v Kutné Hoře kolem roku 1518. Jeho vynikající malířský rukopis byl silně ovlivněn norimberským školením v blízkosti Albrechta Dürera a jeho následovníků. Mistr Michal vedl rozsáhlou dílnu, kde se dürerovské grafické předlohy aplikovaly společně se světlou barevností, obvyklou v podunajské škole. Po jeho smrti vedla dále prosperující dílnu jeho žena Míchalka Elška.

K mešní liturgii sloužila i dvě sanktuaria zapuštěná do zdi závěru presbytáře. Mladší a větší z nich vytvořila dílna Matěje Rejska. Mělo formu dvojbokého arkýře završeného architektonicky ztvárněným nástavcem, který však byl později osekán. Sanktuarium bylo pravděpodobně stavěno na míru pro monstranci pořízenou roku 1501 – podle dobových pramenů dosahovala pozoruhodné výšky asi 150 centimetrů.

V lodi kostela je umístěna sochařsky bohatě zdobená kazatelna se schodištěm zatočeným kolem svazkového pilíře mezilodní arkády. Čtyřbokou popseň kazatelny zdobí reliéfy polopostav církevních Otců (sv. Jeroným, Augustin, Řehoř a Ambrož) pod architektonickými baldachýny z krajového listoví provedeného v opuce. Kazatelna vznikla ve svatobarborské huti Benedikta Rieda a byla dokončena roku 1516. Podle kamenické značky vytesané na jednom z baldachýnů se dekorativní výzdoba kazatelny připisuje známému kameníkovi Wendelu Roskopfovi, který se při návrhu inspiroval kazatelnou svatoštěpánského dómu ve Vídni. Figurální reliéfy tesal blíže neznámý sochařský Mistr Augustin do roku 1520. Stříška nad kazatelnou, rekonstruovaná v 19. století, byla dřevěná s drobnými níkami pro sošky světců a světic. S její konečnou úpravou zlacením je v roce 1532 spojena kutnohorská již zmiňovaná malířka Míchalka Elška.

Drobná pískovcová deska před stupněm do presbytáře připomíná, že v tomto kostele byl v roce 1735 pochován slavný český malíř Petr Brandl, který žil a vytvořil svá poslední díla v Kutné Hoře. Kostel byl pak ještě několikrát upravován, zejména po dvou velkých požárech v letech 1770 a 1823. Jeho převažující pozdně gotická podoba však nebyla potlačena ani zásahem puristické rekonstrukce v letech 1884–1889 a definitivně zafixována při konzervačním zásahu v padesátých letech 20. století, kterou respektovala i obnova započatá v roce 2003. /AP, MO





ECH DA

SHYCH
HO
K

Věnováno

těm, kteří s nemalým úsilím a náklady uchovali architektonické dědictví města Kutné Hory a tím i podstatnou část *genia loci* pro současnou i budoucí generace.

Publikace byla vydána za finanční podpory Ministerstva kultury, města Kutné Hory a Středočeského kraje.

Poděkování

patří všem, kteří jakýmkoliv dílem přispěli ke vzniku a vydání této publikace a jimž zároveň tuto publikaci s vděčností věnujeme:
odborným konzultantům: Janu Žižkovi (Národní památkový ústav v Praze), Rostislavu Šváchovi (Ústav dějin umění AV ČR), Vojtěchu Vaňkovi (Státní okresní archiv Kutná Hora), Jiřímu Kuthanovi (Univerzita Karlova v Praze), Janu Roytovi (Univerzita Karlova v Praze), Jiřímu Fajtovi (Národní galerie v Praze), Filipu Velímskému (Archeologický ústav AV ČR), Aleši Mudrovi (Univerzita Karlova v Praze), Olze Kotkové (Národní galerie v Praze), Dagmar Fundové (Nadace Kutná Hora – památka UNESCO), Vítu Mlázovskému, Miroslavu Vavřinovi a Jiřímu Kottovi;
vlastníkům památek za umožnění přístupu a fotografování: Biskupství královéhradeckému, resp. Římskokatolické farnosti – arciděkanství Kutná Hora a Římskokatolické farnosti Kutná Hora – Sedlec, dále Církvě československé husitské, společnosti Philip Morris ČR a.s., Českému muzeu stříbra v Kutné Hoře, Galerii Středočeského kraje, Českomoravské provincii Římské unie řádu sv. Voršily, Okresnímu soudu v Kutné Hoře, Městskému úřadu v Kutné Hoře a Průvodcovské službě Kutná Hora; ze soukromých vlastníků Jitce Caldové, Zdeňku Jelínkovi, Pavlu Opaskovi, Pavlu Sirotkovi a Janu Plockovi.

Dále děkujeme následujícím institucím za možnost publikování historických obrazových pramenů: Státnímu okresnímu archivu Kutná Hora, Českému muzeu stříbra v Kutné Hoře, Galerii Středočeského kraje, Národnímu památkovému ústavu v Praze a Nadaci Kutná Hora – památka UNESCO; ze soukromých osob jmenovitě Janu Kozlíkovi a Vojtěchu Láskovi.

Za odbornou a jazykovou korekturu textů vděčíme Jakubu Bachtíkovi a Lukáši Provazovi.

Za provedení rekonstrukčních kreseb architektury dík patří Jiřímu D. Dostálovi.

Děkujeme za laskavé poskytnutí loga České dědictví UNESCO
sdružení České dědictví UNESCO
www.unesco-czech.cz



Reg. d.

