

Kutná Hora, kostel sv. Barbory, klenba hlavní lodi. 1540—48, návrh B. Ried

ně od vchodu v sev. předsíni ochozem chóru): v předsíni obraz Klanění Tří králů, barok. z 18. stol. V 1. kapli ochozu oltář sv. Barbory, raně barok., kol r. 1670 od

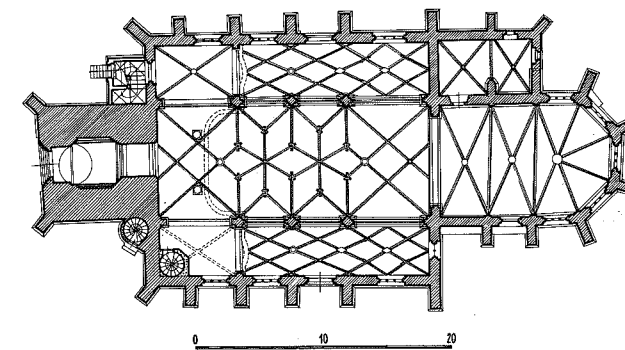
Kutná Hora,
kostel sv. Barbory,
Madona. 80. léta 14. stol.



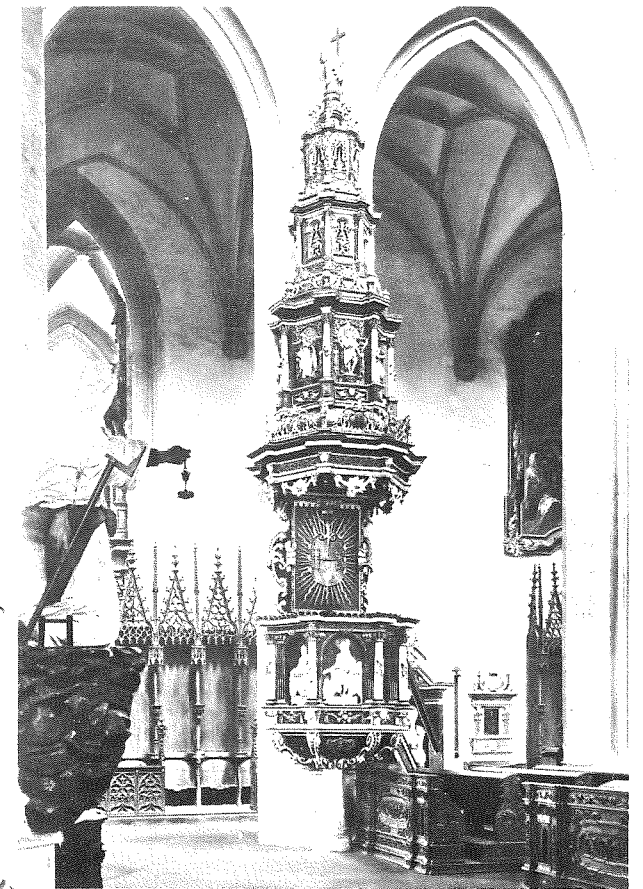
jezuity *J. Riedla*, portálový, sloupový s nástavcem, pův. sochami sv. Jana Křt. a sv. Václava a obrazem světců od *I. Raaba* z doby kol r. 1750; dole socha sedící Madony s Ježíškem, ** gothic., z l. 1380—90, s barok. polychromií, náhrobek Vrabských z r. 1638. V 2. kapli oltář sv. Blažej jako předch., z r. 1671, s obrazy sv. Blažej a Stětí sv. Jana Křt. od *J. J. Heinsche*, asi z r. 1698. V 3. kapli oltář sv. Kříže barok., portálový, sloupový, asi z r. 1740, s raně barok. krucifixem, ze 17. stol. a s obrazem sv. Vojtěcha* od *P. Brandla*. Ve 4. kapli oltář sv. Václava, raně barok., asi z r. 1670, portálový, sloupový, s pův. anonym. obrazem světce. V 5. (střední) kapli oltář sv. Vasila — raně barok. asi z r. 1670, portálový, sloupový, bíle natřený. V 6. kapli barok. dřevorezba Kalvárie z 18. stol. V 7. kapli (Smíškovské) oltář P. Marie* — pozdně gothic. archa s hlav. tabulí Madony se světlicemi a čtyřmi výjevy z mariánské legendy na křídlech, práce *Mistra Svatojiřského oltáře*, kol r. 1480. V 8. kapli (Hašplířské) pouhá menza. V již. rameni přič. lodi oltář sv. Doroty (z 6. kapele) raně barok., sloupový, portálový, ze 17. stol., s pozdějším obrazem světice od *I. Raaba* z pol. 18. stol.; na stěně čtyři obrazy z legendy sv. Václava, raně barok. z 2. pol. 17. stol. — V chóru hlav. oltář pseudogotic. pětikřídlá archa s vyřezávaným věžovitým nástavcem a střed. reliéfem Poslední večeře od *J. Kastnera* a *Št.*

Zálešáka z r. 1903 podle pův. oltáře *Kašpara z Brna* a *Jakuba Nymburského* z r. 1502, z něhož se zachovaly * výplně křidel s reliéfy světic. — Po straně pastoforium* kamen., tesané v dílně *M. Rejska* r. 1510; na torčovaném dřívku čtverc. deska s arkaturou, nesoucí kovanou mříž, nad níž stříška s cimbuřím a zbytky fiál. V hlav. lodi * kazatelna* raně barok. z r. 1665, bohatá, sloupová, v níž vsazeny čtyři kamen. renes. reliéfy evangelistů od *Mistra Leopolda* z r. 1566. Na kruchtě rokok. varhany o sedmi věžích s bohatými zlac. řezbami, asi z r. 1760. V již. boč. lodi (tzv. kapli minciřské): oltář sv. Františka * Xav.,* bohatý sloupový, portálový, s dvoudílným sloup. nástavcem z doby kol r. 1660, s pův. dvěma obrazy *J. J. Heinsche*. Lavice barok. řezané, s akant. ornamentikou, kol r. 1700. V sev. boč. lodi při oknech řada čtyř raně barok. zpodobněných členěných pilastry a zdobených bohatou bohc. ornamentikou, kol r. 1670. Oltář sv. Ignáce, raně barok. sloupová portál. architektura, snad od *J. Riedla*, z r. 1675, s pův. obrazy a pozdějšími sochami Jáchyma a sv. Anny, snad od *J. Avokase* nebo *M. Másla* ** z pol. 18. stol. Dvoje chórové lavice** pozdně gothic. dubové, z doby kol r. 1490 od *J. Nymburského*, jedny sedmidílné, druhé trojdílné, arkádové s baldachýny na sloupech, prořezávanými vimperky, fiálami a panelovanými klekátky a s třemi pův. figurami stojících andělů; obnov. 1960. Epitaf malov., v renes. sloup. rámu. Hrot. pozdně gothic. portál sakristie z 15. stol., čtvercové, sklenuté křížem s hrušk. žebry; v sakristii barok. intarz. skříň z 18. stol., jednotně řešené. Vedle portálu obraz sv. Barbory, z něk. barok. hlav. oltáře, od *I. Raaba* z r. 1754. Na parapetu horního trojlodí dřev. sochy horníků z 18. stol. a sochy alegorií, statuární, z poč. 17. stol.

● Před sev. frontou chrámu v terase zbytky **KOSTELA BOŽÍHO TĚLA**, dnes varhanářská dílna — gothic., kol r. 1400, síňové stejnolodí (krypta) nepravidelného půdorysu, sklenuté žebr. kříži na střed. sloupy. ● **KOSTEL P. MARIE** na Náměti** — založ. v 3. čtvrti 14. stol., dostav. po požáru r. 1470, kdy dokonč. klenba presbytáře a kdy postav. nové pilíře, na něž v l. 1509—12 nasazena *mistrem Blažkem* klenba trojlodí. R. 1490 dokonč. věž.

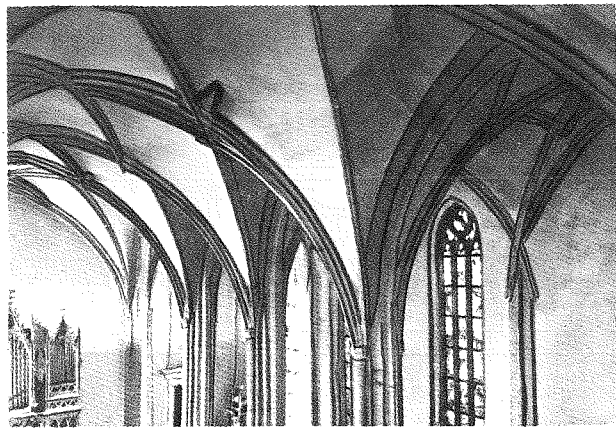


Kutná Hora, kostel P. Marie na Náměti



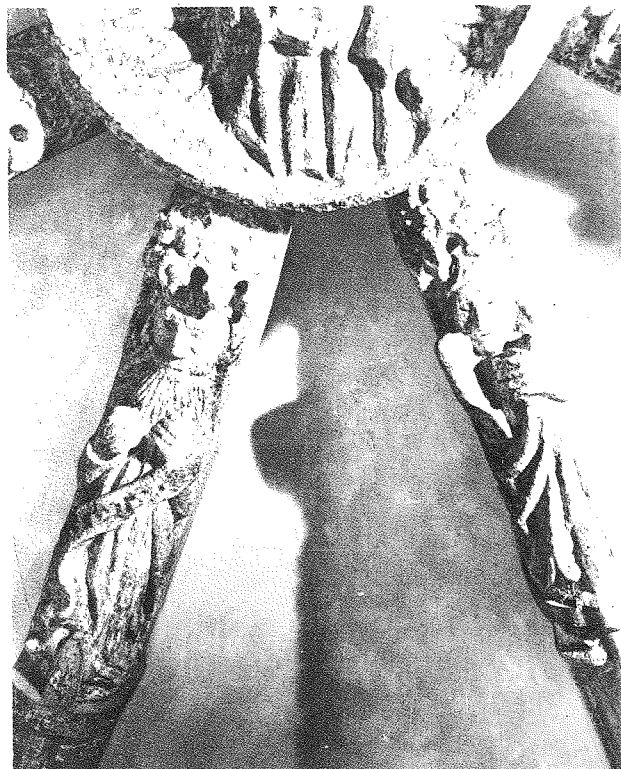
Kutná Hora, kostel sv. Barbory, kazatelna. 1665, reliéfy 1566, Mistr Leopold

Upraven zčásti v 18. stol. Obnov. v l. 1886—87 a 1954—58 za řízení ing. *J. Šebka*. — Síňové pozdně gothic. trojlodí čtverc. půdorysu s pravoúhlým polygon. uzavřeným presbytářem a se záp. hranol. třípatrovou věží. Stěny členěny odstupněnými operáky se stříškami a z každé strany čtyřmi vysokými hrot. profil. okny s plaménkovými kružbami; dva boč. hrot. portály. Presbytář má na již. straně a v závěru pět oken téhož typu. Věž z tesaných kvádrů má rovněž v 1. a 3. patře hrot. okna, v přízemí nový pseudogotic. portál z konce 19. stol.; na druhém patře pův. kamen. znaky horníků s největším znakem města. Pod hlav. římsou arkatury z 19. stol. Ve věži předsíň, sklenutá křížem. — Presbytář sklen. dvěma kříži žebrovými a závěrem na svazích přípor. Trojlodí sklenuto sítí klínových přetínavých žebor na tři páry hluboce profil. pilířů kříž. půdorysu, tvořících arkády mezi lodmi. Mezi poslední pár pilířů a stěny vestavěna barok. kruchta zvlněného půdorysu s bohatou štuk. páskovou ornamentikou, kol r. 1730. V presbytáři výklenkový sanktuář s mřížkou, nad níž pod arkádou reliéfní Veraikon z konce 14. stol., vedle spodek



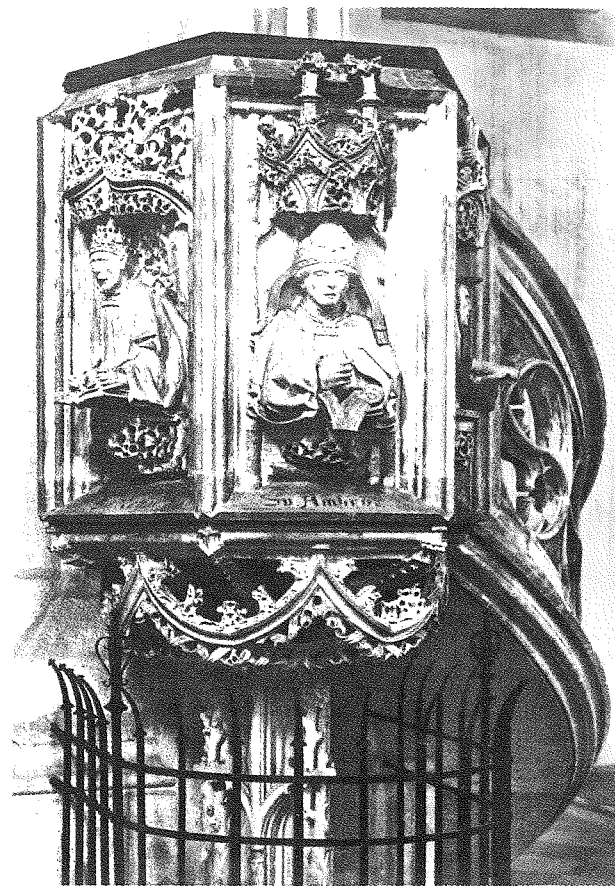
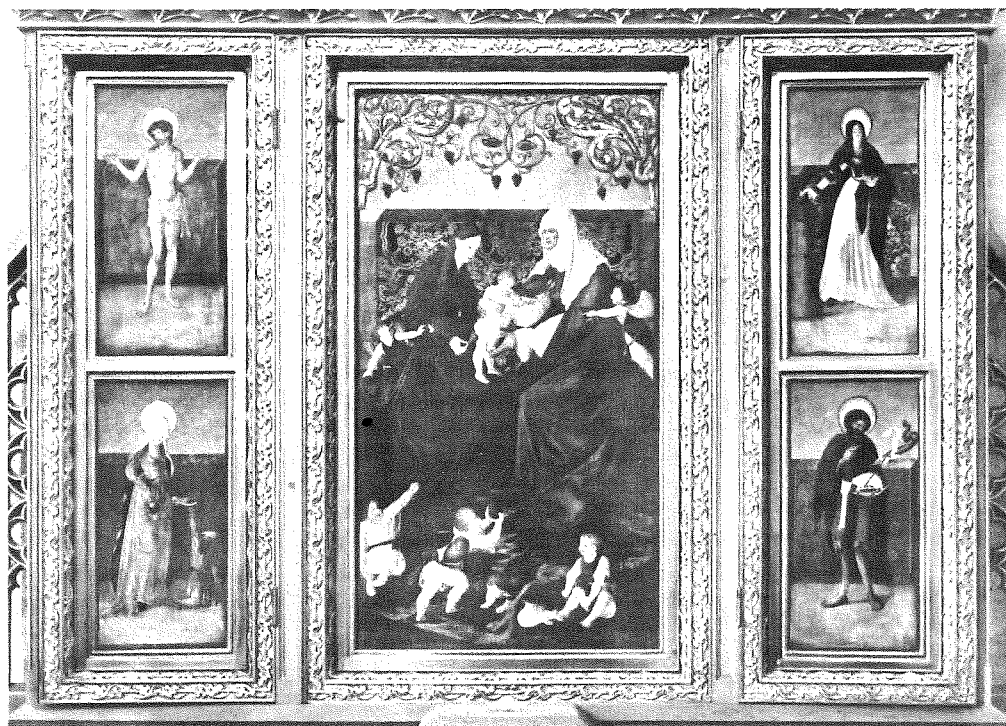
Kutná Hora, kostel P. Marie na Náměti, interiér lodi. 3. čtvrt 14. stol., po 1470, klenba 1509—12

pastoforia: šroubovitě profil. dřík, nesoucí do trojhranu vybočující a arkaturou zdobenou spodní desku; vršek chybí a nahrazen zamřížovaným výklenkem. — Zařízení většinou pův. Hlavní oltář: ** pozdně gotic. trojkřídlá malov. archa (pův. v kostele sv. Barbory) na dvojité predele; bez nástavce; uprostřed tabul. obraz Navštívení P. Marie, na křídlech čtyři obrazy z legendy o sv. Janu Křt. — na námět dřevorytu *A. Dürera* maloval asi r. 1526 *Mistr Diviš* z Litoměřic; obnov. 1958; na tabernáklu socha Madony pozdně gotic. z konce 15.



Kutná Hora, kostel P. Marie na Náměti, svorník a žebra presbytáře. 3. čtvrt 14. stol. a po 1470

Kutná Hora, kostel P. Marie na Náměti, archa. Po 1520, Mistr Michal

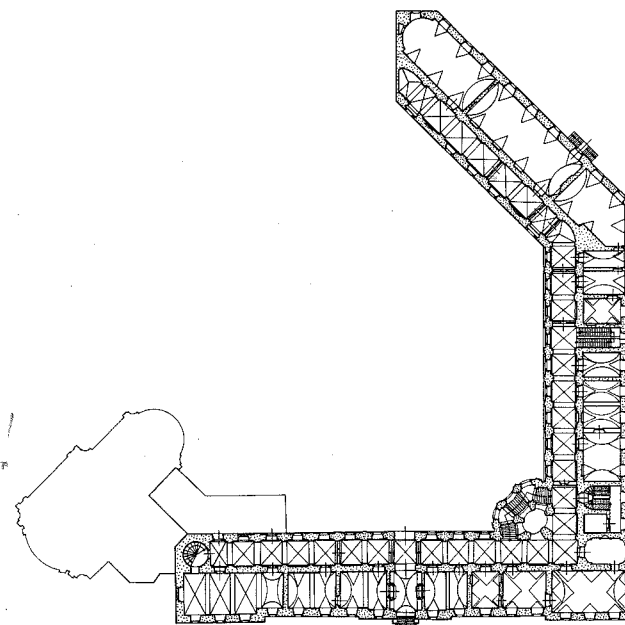


Kutná Hora, kostel P. Marie na Náměti, kazatelna. 1513—16, W. Roskopf, církevní Otcové z l. 1519—20, Mistr Augustin

stol. Boč. oltář v sev. lodi: pozdně gotic. trojkřídlá archa* na predele, bez nástavce; uprostřed tabulový obraz sv. Anny Samotřetí, na křídlech postavy Krista, sv. Alžběty, sv. Barbory a sv. Jana Křt., sign. „M. F.“ — práce *Mistra Michala* z K. Hory, kol r. 1530; obnov. r. 1885 a 1958. Boč. oltář v již. lodi: pův. pozdně gotic. čtyřkřídlá archa* z doby kol r. 1525 s novogotic. architekturou od *F. Wachsmanna*, na predele, bez nástavce; uprostřed tabul. obraz Nanebevzetí P. Marie od *Diviše* z Litoměřic, asi z r. 1526; na predele Ecce homo od *Mistra M. F.* (K. Hora). Kazatelna* pozdně gotic., opuková z l. 1513—32; na pískovc. naturalisticky pojatém dřívku polygon. řečniště, na němž pod baldachýnem poprsí čtyř církev. Otců od *Mistra Augustina* z l. 1519—20; pův. prolamované schodiště se soškami Madony, sv. Jana(?) a sv. Jakuba; stříška dřev., pův., z r. 1532. V sev. lodi lavice sladovnického cechu, pozdně renes. (1596) v arkádách, intarzovaná. Sochy sv. Cyrila a Metoda od *J. Kastnera*, po r. 1900, v triumf. oblouku vztyčen krásný barok. kříž z 1. čtvrti 18. stol. — U kostela náhrobník *V. Hausslera* od *J. Offenbergra* z r. 1869. — Kost-

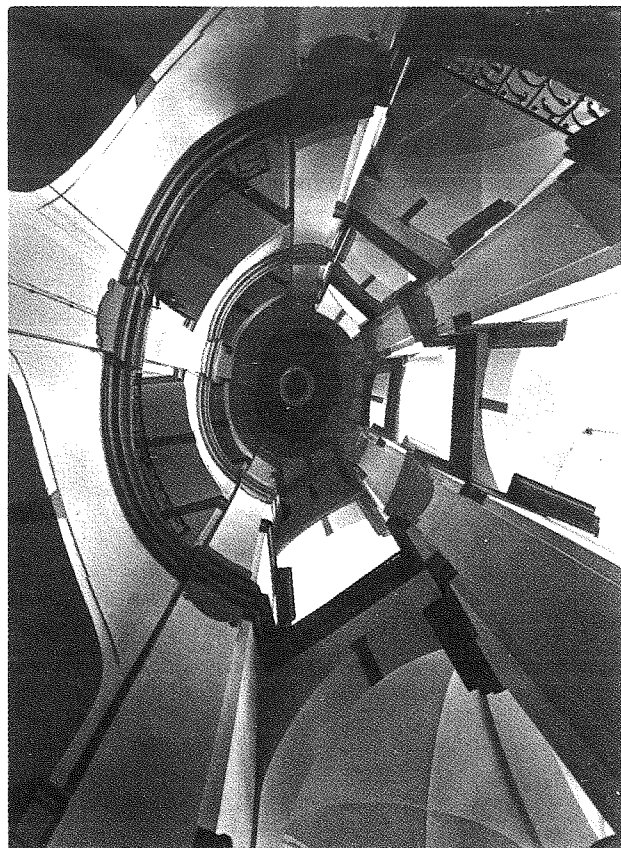
nice — prostá, barok., s nástrop. malbou *V. Polického* z l. 1719—34; sochy čtyř andělů od *M. Másla*, asi z r. 1760. ● JEZUITSKÁ KOLEJ* — raně barok., postav. před l. 1667—1700 za účasti stavitele *D. Orsiho*; zrušena r. 1773, zevně oprav. v l. 1856—58. Mohutná volná stavba, ovládající město vedle kostela sv. Barbory. Obdel. táhlé průčelní křídlo má vzadu dvě kolmá křídla ve tvaru písmene F. Dvoupatrová, se střed. a krajními rizality vyvrcholnými hranol. věžemi s cibulemi (věž na střed. rizalitu snesena r. 1844). Stěny členěny pilastrovým řádem nad vysokým soklem a zdobeny štuk. suprafenestrami, portály pilastrové z doby kol r. 1700. Uvnitř síně s bohatými plast. štukaturami (kartuše, festony). — Před kolejí po celé délce vyhlídková terasa lemovaná zábradlím, na němž barok. galerie plastik světců (viz sochy).

● KLÁŠTER VORŠILEK* — barok., z l. 1733—43, postav. podle projektu *K. I. Dienzenhofera* nákladem Eleonory a Maxmiliány Trautmannsdorfových, zruš. r. 1950. Pův. projekt byl proveden jen zčásti. Místo čtyřkřídlé dispozice s úhlopříčně stavěným kostelem vybudována jen dvě křídla bez kostela, který teprve v l. 1898—1901 postaven jako novobarok. centrála podle plánů prof. *B. Ohmanna*. Klášter je rozlehlá dvoukřídlá stavba volně stojící, dvoupatrová, s vysokým bosov. přízemím, členěná třemi rizality o 3 osách, na rizalitech pilastrový řád; střed. rizalit má sloup. portál s balkónem. Nahoře štítový vikýř, nad střed. rizalitem štít vyvršený sousoším Zvěstování, okolo šest soch světců od *J. Brázdy* z Lito-



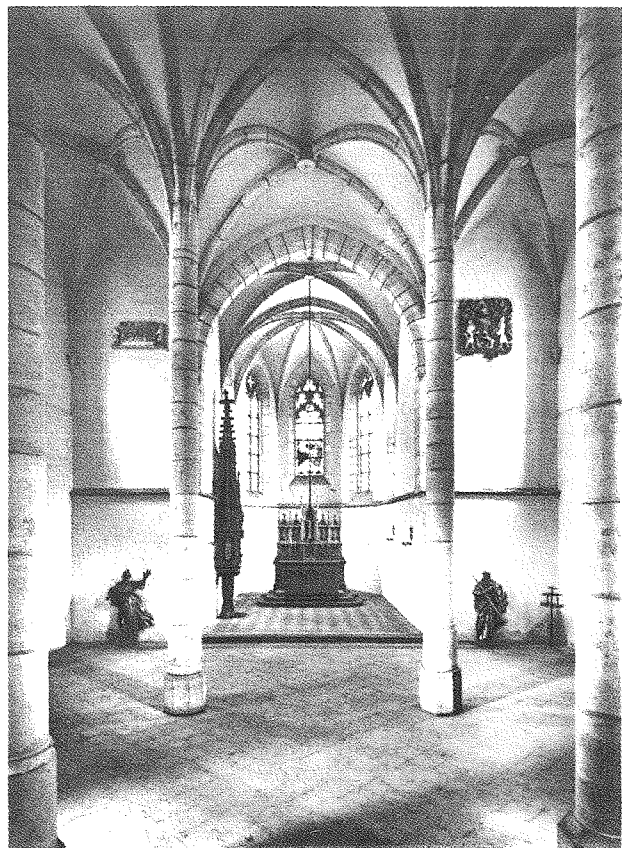
0 10 20 30 40

Kutná Hora, klášter voršilek, půdorys přízemí



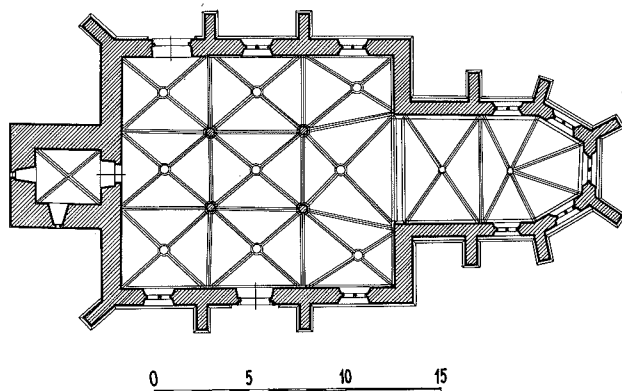
Kutná Hora, klášter voršilek, schodiště. 1733—43, K. I. Dienzenhofer

myšle z l. 1738—39. Ostatní stěny členěny lizénami, nad okny bohaté suprafenestry. — Síně a chodby uvnitř sklenuty plackami. Pozoruhodné centrální eliptické schodiště, členěné pilastry a římsami, sklenuto kupolí, na níž pův. fresky. • Za městem na hřbitově **HŘBITOV**.
 ** **KOSTEL N. TROJICE** ** — gotic., z 2. desetiletí 15. stol., opraven v l. 1488—1504 nákladem Jana Smiška z Vrchoviště, vyhořel r. 1817, restaurován L. Láblérem v l. 1896—98. — Stejnolodní, trojlodní, čtvercový, s vysokou sedlovou střechou, s polygon. uzavř. presbytářem a záp. hranol. věží, v níž žebr. sklenutá předsíň, krytá novým plechovým jehlanem. Zevně regotiz. J. Láblérem. Na boč. stranách lodí po dvou hrot. oknech s pův. kružbami a sklomalbami F. Urbana; sev. hrot. profil. portál. — Vnitřek síně členěn dvěma páry válcových hladkých pilířů, z nichž vybíhají žebra 3 × 3 kříž. kleneb bez podpěr. Presbytář sklenut žebr. křížem a paprsčitě. Okna hrot. s čtyřlístými kružbami. Pozdně gotic.
 * sanktuář zazděný. Pastoforium* pozdně gotic., věžovitě, tesané z opuky; na šroubovité noze čtyřboký altán s půlkruh. arkádami a nárož. konzolkami pro sochy (chybí) a baldachýny; na horním obvodu altánu proplé-



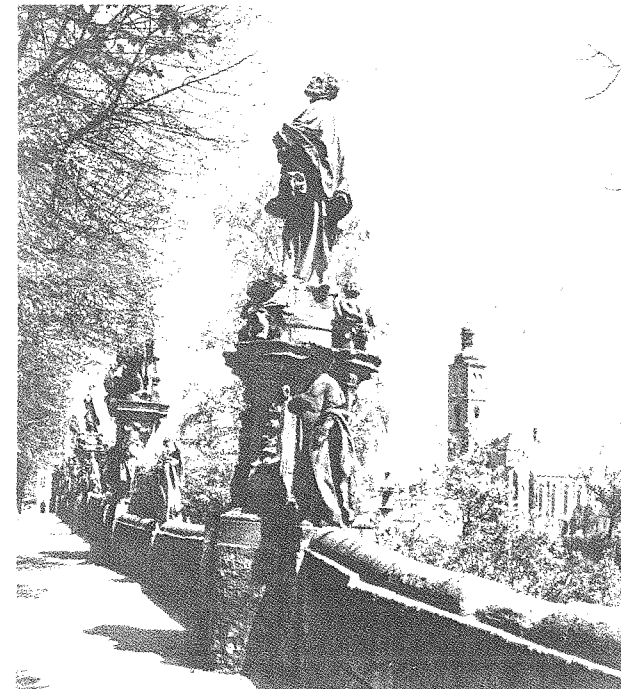
Kutná Hora, kostel N. Trojice, interiér. 2. desetiletí 15. stol., úpravy 1488—1504

tající se oblouky s kraby a kytkami na způsob vimperků, nad tím opěrný systém katedrál. typu, vyvršený fiálou s kytkou; práce z okruhu Mistra Brikcího (?). — Zařízení: hlavní oltář odstupňovaný, pseudogotic. od J. Uzla z K. Hory z r. 1898. Sousedí Kalvárie se sochami

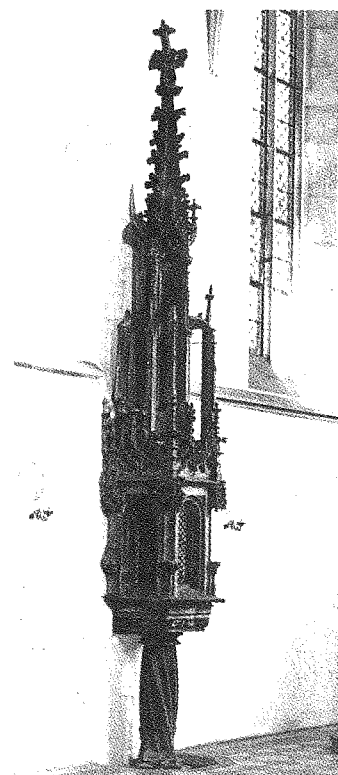


Kutná Hora, hřbitovní kostel N. Trojice

sv. Václava a sv. Ludmily z r. 1727 (F. Forstner?). Barok. sochy sv. Petra a Pavla ze 17. stol.; obraz N. Trojice z 2. pol. 18. stol. (z pův. hlav. oltáře). Náhrobník Jana Smiška z Vrchoviště, vynikající pozdně gotic. práce od Mistra Brikcího, po r. 1501. • **HŘBITOVNÍ KOSTEL VŠECH SVATÝCH** na novém hřbitově na kraji města — pův. gotic. z konce 13. stol., zbarok. r. 1698 G. B. Spinettou de Angelo. Obdél., jednolodní, hladký, s polygon. uzavř. presbytářem a hranol. věží, vestav. do záp. průčelí, kde zachov. raně gotic. portál a nahoře pozdně gotic. kamen. poprsí anděla s městským znakem. Okna kostela lunetová. — Uvnitř všude valená klenba s lunetami na přízedních pilířích. Krucha zděná, s dřev. poprsnicí, na níž 7 obrazů českých patronů z konce 17. stol. — Zařízení barok. Hlavní oltář rámový, nesený anděly, kombinovaný s baldachýnem se sochou sv. Rafaela z r. 1702 od řezbáře F. M. Katterbauera a se soudobým obrazem od M. Šunkena. Votivní tabule představuje klečícího mnicha, domněle zakladatele K. Hory; raně barok. z r. 1662. • Naproti kostelu pohřební kaple rodiny Breuerů — pseudogotic., čtverc., z kvádrů, s tes. kružbami v oknech a sochou anděla nad portálem. • **KOSTEL SV. JANA NEP.** na Rejskově nám., začleněn do domovní fronty — barok. z l. 1734—50, navrhl F. M. Kaňka, stavěl J. Domažlický. Restaurován A. Barvitiem v l. 1884—86. Sálový s půlkruh. uzavř. presbytářem a vyvinutým ozdobným patrovým průčelím, se štítem, sevřeným 2 vízkami; průčelí konkávní, členěné polosloupky a pilastry v patře; po stranách portálu v nikách sochy sv. Vojtěcha a sv. Prokopa z l. 1751—52, snad od V. Advokase (?). Napravo přiléhá k průčelí ozdobná rokok. brána z r. 1760 s plastickou figur. výzdobou. — Vnitřek sálový, sklenut třemi plackami, závěr konchou. Zděná lomená krucha. Nástrop. fresky z legendy o sv. Janu Nep. z r. 1752* (Fr. X. Palko, J. Redlmayer a Jos. Hager) ve štuk. ornamentice V. Kaglera z r. 1751. Malby restaur. M. Pirnerem a K. Javůrkem. — Soudobé bohaté rokok. zařízení: hlavní oltář rámový, zlac., z l. 1752—54, s anděly od I. F. Platzera, s novým obrazem od E. Dítěte z r. 1887 na místě pův. Palkova z r. 1754. Dva boč. oltáře rámové, součas., s obrazy sv. Gotharda a sv. Floriána od J. P. Molitora z r. 1754. Dvě zpovědnice, pendanty s krásnou figur. stafáží; kazatelna od J. K. Eberla a J. Donáta z r. 1752; sochy od J. Advokase. • Býv. **ŠPITÁLNÍ KOSTEL SV. KŘÍŽE** — založ. r. 1324 Štěpánem Pirknerem, zruš. r. 1839, zboř. r. 1892. Zachoval se portál v budově dneš. cukrovaru, ul. Čáslavská. • Býv. **ŠPITÁLNÍ KOSTEL SV. BARTOLOMĚJE** na Pirknerově nám. — pův. gotic. z doby před r. 1405. Dvoulodní s barok. hranol. věží z poč. 18. stol., bohatě zařízený v l. 1741—43 za účasti řezbáře J. A. Eberla; zbořen r. 1888. Zachov. pouze věž, část průčelí a opěrák kostela. Na místě špitálu postav. r. 1839 nemocnice s **KAPLÍ POVÝŠENÍ SV. KŘÍŽE** — v ní zařízení z kostela sv. Kříže; nástěn. obraz sv. Věty od J. Vysekala z r. 1894. • **KOSTELÍK SV. JIŘÍ** — gotic., před r. 1369, byl zbořen v 2. pol. 18. stol.



Kutná Hora, terasa před jezuitskou kolejí se sochami z l. 1703—16



Kutná Hora, kostel N. Trojice, pastoforium. Kol 1500

Umělecké památky Čech 2

[K/O]

Kolektiv vědeckých a odborných
pracovníků
Ústavu teorie a dějin umění ČSAV
v Praze
za vedení a redakce
Emanuela Pocheho

Academia
Praha 1978