

Výchova vs. příroda a biopsychosociální člověk

Co utváří to, kým jsem?



Spor nature vs. nurture

- 1. tento výraz užil Francis Galton (1875)
- **kulturní determinizmus**
vs.
- **biologický determinizmus**





Kulturní determinizmus

- **kulturní determinizmus** - kultura určuje naše bytí a vnímání
- John Locke: *Esej o lidském chápání* (1690) – tabula rasa
- Behavioristé
- Antropologové – F. Boas, ...
- Sociální konstrukcionizmus – Peter Berger, Thomas Luckmann (1966)

Biologický determinizmus

- **biologický determinizmus** - naše bytí a vnímání určuje příroda (dědičnost), kultura je jenom adaptační strategií
 - Etologové – E.O. Wilson, D. Morris
 - Freud
-



Nature vs. nurture

- Když existují kulturní univerzálie, tak existuje „lidská přirozenost“
- Co jsou to „univerzálie“?
- Filosofické konsekvence:
 - co svoboda?
 - Co eugenika?
 - Co sociální inženýrství?

Překonání sporu?

„ Co je důležitější pro osobnost, výchova anebo predispozice?“

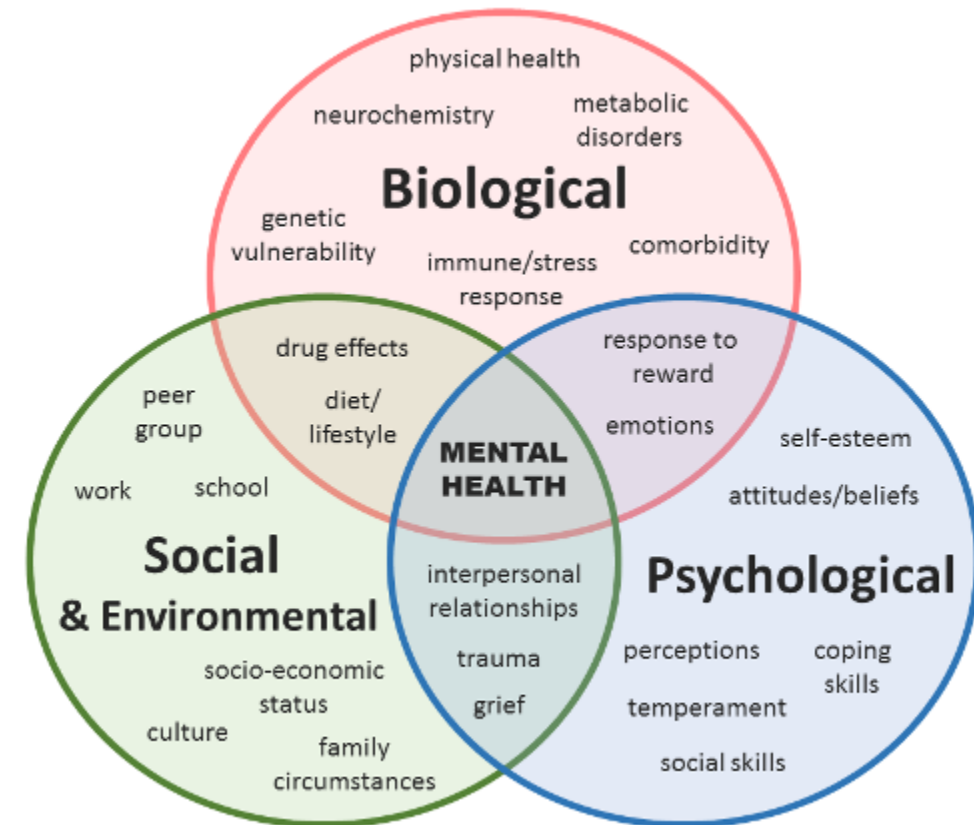
Donald Hebb: „Co dělá obsah obdélníku víc, jeho délka anebo šířka?“

- Bio-psycho-sociální model
- Nature–culture divide
- Gene-environment interaction

Bio-psycho-sociální model

- George Engel (1977)
- Model zdraví člověka – spíše medicínsky zaměřený koncept (neléčíme nemoc, ale pacienta)
- Někdy přidána spirituální složka
- Vnímá člověka jako integrální bytost na kterou mají vliv biologické predispozice, které se realizují sociálním způsobem a s psychickými vlastnostmi

„Co je víc ...“ je pouze akademická otázka, postrádající smysl!



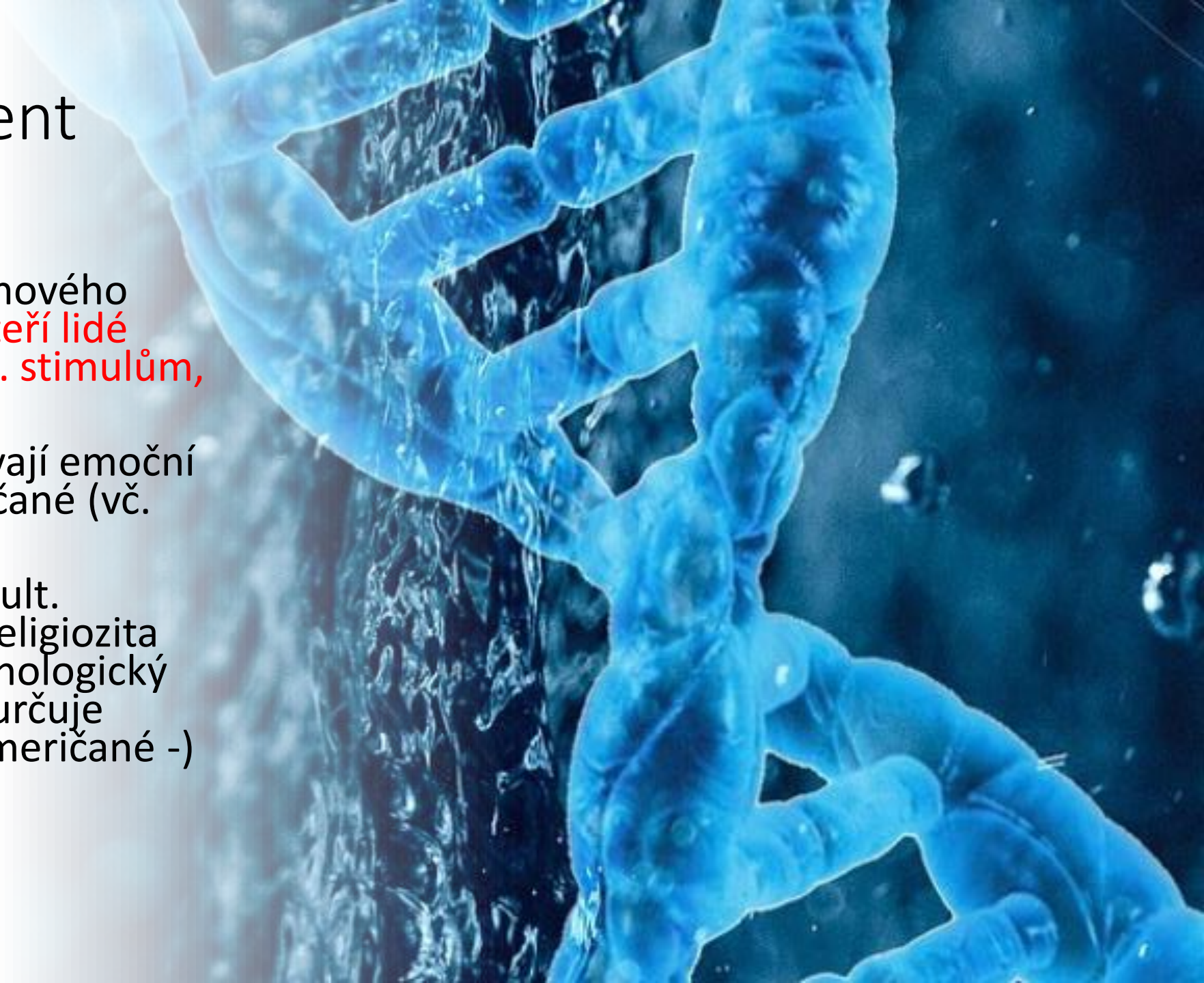
Gene-environment interaction

- Biologické a psychologické procesy se odehrávají v konkrétním kulturním kontextu a omezeních evolučních procesů (Kim & Sasaki, 2014)
- Výskyt patogenů – historicky zvýhodnil jedince introvertní a méně otevřené zkušenosti a v těchto společnostech mají tendenci převládat silné centralizované vlády (častý rys autoritářská osobnost)
- **Epigenetika** – kult. Faktory mohou ovlivnit, jak se ge. Predispozice projeví v behav. a psychol. tendencích



Gene-environment interaction

- Polymorfismus serotoninového systému 5-HTTLPR – **někteří lidé jsou citlivější vůči enviro. stimulům, než jiní**
- OXTR – Asiaté nevyjedávají emoční podporu tolik, co Američané (vč. Koreo-Američanů)
- Genetika (citlivost vůči kult. Podnětům) určuje, zda religiozita bude mít dopad na psychologický well-being, ale polaritu určuje kultura (Korejci + Euroameričané -)



Osobnost – co tedy dědíme a co se učíme?

- Metoda srovnání jednovaječných dvojčat
- Longitudinální studie
- Meta-analýzy

TABLE 1 Overview of narrow-sense heritability estimates for the most commonly used personality questionnaires

Questionnaire	Heritability estimate	Reference
EPQ	35%-57%	24,25
TPQ/TCI	30%-60%	24,26-29
NEO-PI	17%-65%	30-35

These studies used a combination of twin and family-based designs.

Sanchez-Roige et al. (2017)

Osobnost – co tedy dědíme a co se učíme?

Rysy – Big Five

- FA – ve všech měřených kulturách se vyskytuje podobných 5 faktorů jako v Big Five (jde tedy o model validní napříč kulturami, ale rozdílnými normami pro jednotlivé faktory)
- Ve všech kulturách vyšly stejné osobnostní rozdíly mezi muži a ženami – ženy skórovali víc v přívětivosti a neuroticizmu
- Mezikulturně stabilní výsledky zůstali i ve vývojové perspektivě – podobná dynamika v adolescenci a dospělosti

Osobnost – co tedy dědíme a co se učíme?

Self

- Vignoles (2016): 55 skupin, 33 národů, 7 dimenzí self:

Table 3 A variety of individualisms

Dimension	Description
Self–other difference	Defining oneself in terms of differences from others
Self-containment	Experiencing one’s own feelings independently of others
Self-direction	Making decisions on one’s own
Self-reliance	Relying on oneself
Consistency	Acting consistently across situations
Self-expression	Expressing one’s own feelings
Self-interest	Emphasizing one’s own interests and accomplishments

Kashima et al. (2019)

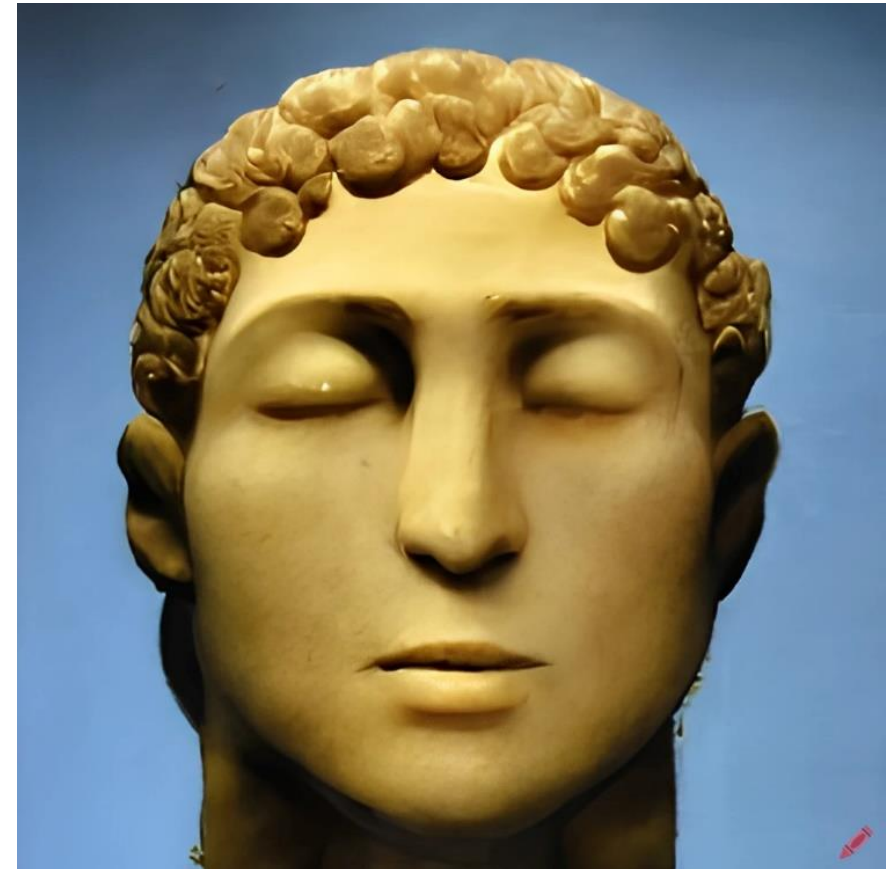
Journal of Experimental Psychology: General
2016, Vol. 145, No. 8, 966–1000

© 2016 American Psychological Association
0096-3445/16/\$12.00 http://dx.doi.org/10.1037/xge0000175

Beyond the ‘East–West’ Dichotomy:
Global Variation in Cultural Models of Selfhood

Vivian L. Vignoles and Ellinor Owe
University of Sussex

Maja Becker
Université de Toulouse



Osobnost – co tedy dědíme a co se učíme?

Motivace

- asijské děti se víc snažili, když byly přesvědčené, že jim úkol zadala máma, americké děti spíše, když si ho zvolili sami

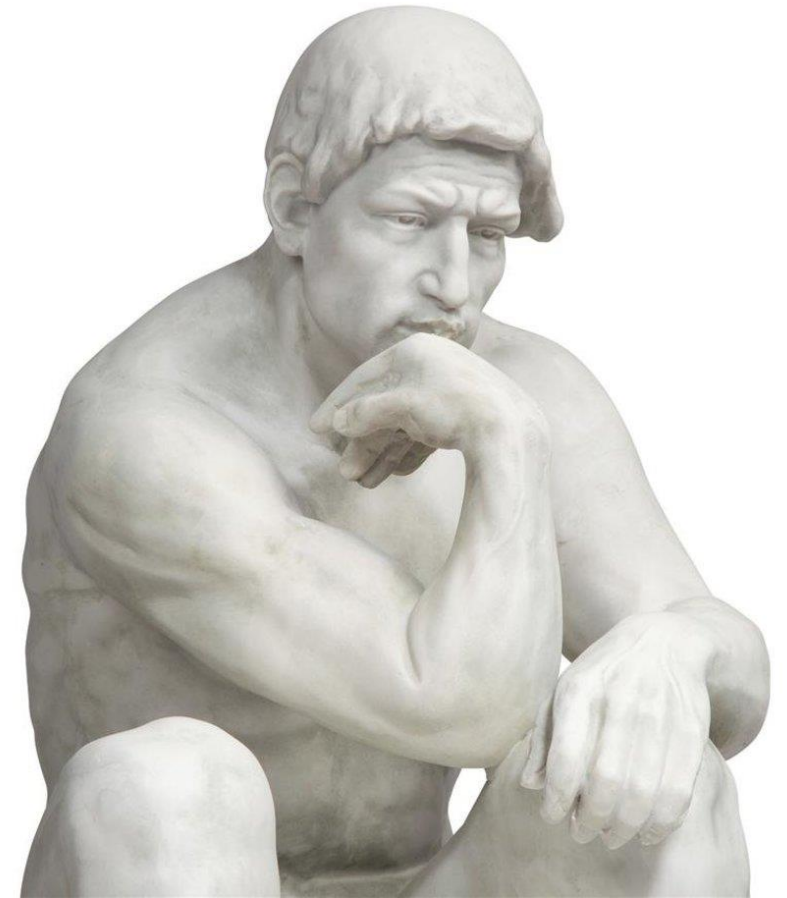
Rozdíl v motivační emoci:

- Východní Asie – preference málo aktivizační pozitivní emoci (klid)
- Amerika – preference vysoko aktivizační pozitivní emoci (vzrušení)



- **Nejsme** „určení“ přírodou ANEBO kulturou
- Otázka, „co je důležitější?“ **nedává smysl**
- Jsme **komplexní** bytosti které utváří naše biologické já, s psychologickými vlastnostmi v interakci s vnějším prostředím (čehož zásadní roli hraje sociální prostředí)
- biologický základ spíše než omezuje, tak **umožňuje** vytvořit velkou sociokulturní variabilitu, jako odpověď na okolní svět
- Realizace konkrétní genetické výbavy může být různá
- **A co historie?** ...

Shrnutí



Literatura

- Halldorsdottir, T., & Binder, E. B. (2017). Gene× environment interactions: from molecular mechanisms to behavior. *Annual Review of Psychology*, 68, 215-241.
- Kitayama, S., & Salvador, C. E. (2017). Culture embrained: Going beyond the nature-nurture dichotomy. *Perspectives on Psychological Science*, 12(5), 841-854.
- Pinker, S. (2003). *The blank slate: The modern denial of human nature*. Penguin.
- Sanchez-Roige, S., Gray, J. C., MacKillop, J., Chen, C. H., & Palmer, A. A. (2018). The genetics of human personality. *Genes, Brain and Behavior*, 17(3), e12439.
- Sasaki, J. Y., & Kim, H. S. (2017). Nature, nurture, and their interplay: A review of cultural neuroscience. *Journal of Cross-Cultural Psychology*, 48(1), 4-22.