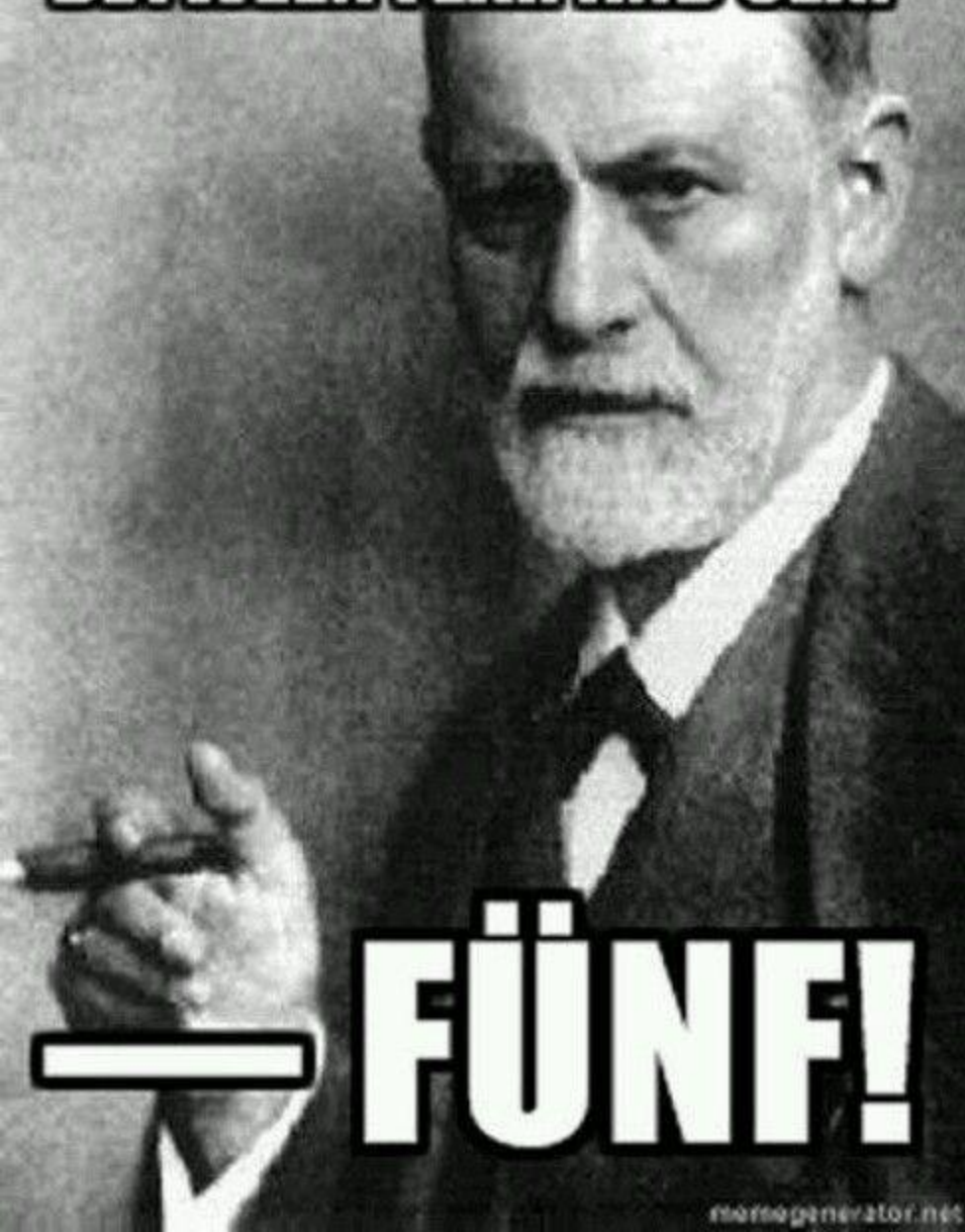


# PSYCHOANALÝZA

PSYCHOLOGIE OSOBNOSTI

—MR. FREUD, WHAT IS  
BETWEEN FEAR AND SEX?



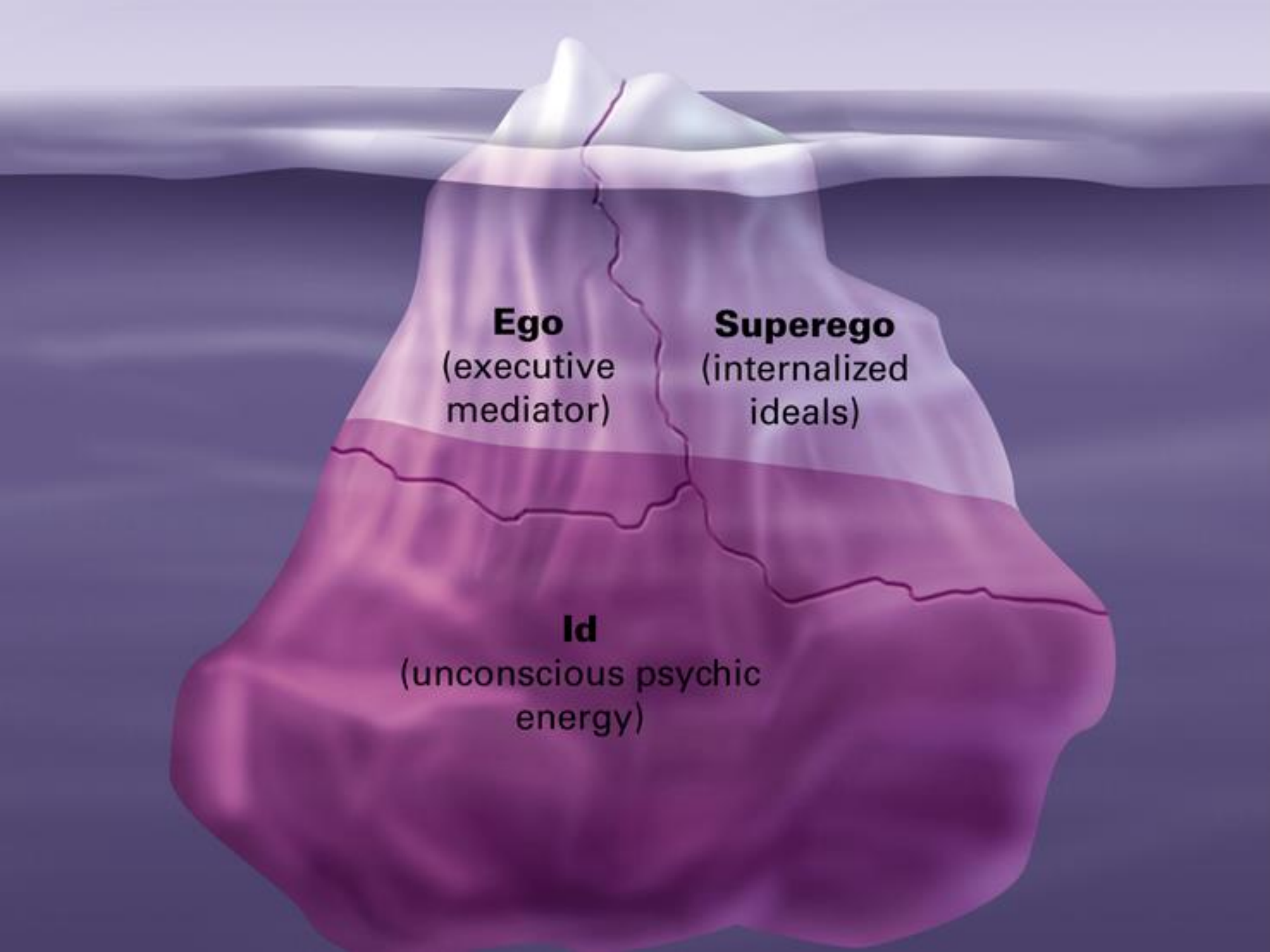
## SIGMUND FREUD (1856 - 1939)

---

Termín *psychoanalýza* byl poprvé použit Sigmundem Freudem v roce 1896. Freud při formulaci své teorie vycházel ze svých klinických zkušeností. V roce 1900 vyšla jeho kniha *The Interpretation of Dreams*, která znamenala „zrození“ této rozsáhlé a v té době nejvlivnější teorie osobnosti.

### Východiska:

- ▶ základem lidské psychiky a motivace lidského chování jsou neuvědomované procesy skrytě probíhající v předvědomí či **nevědomí**.
- ▶ významný **vliv raného dětství** pro vývoj osobnosti



**Ego**  
(executive mediator)

**Superego**  
(internalized ideals)

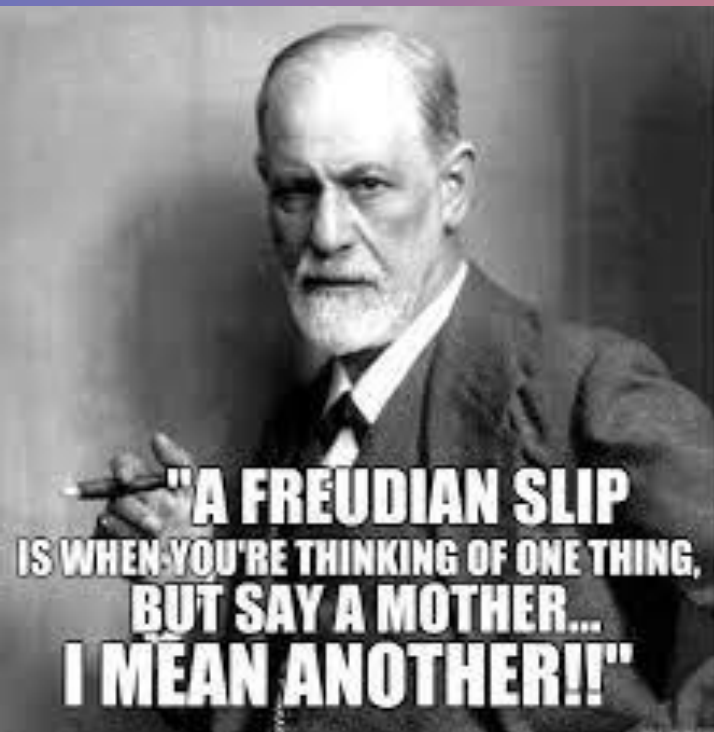
**Id**  
(unconscious psychic energy)

**Conscious mind**  
(present awareness)

**Preconscious mind**  
(outside awareness but accessible)

**Unconscious mind**  
(not accessible)

+ • TOPOGRAFICKÝ  
○ MODEL LIDSKÉ  
PSYCHIKY



1. **VĚDOMÍ** - obsahy, které si člověk uvědomuje v daném okamžiku

2. **PŘEDVĚDOMÍ** – obsahy jsou přechodně mimo oblast vědomí, lze si je vybavit

3. **NEVĚDOMÍ** - nejrozsáhlejší a vědomí nepřístupná část psychiky.

- Libido + pud smrti
- Tajné tužby, pudy a přání
- Podle Freuda co je nevědomé, má stálou tendenci stát se vědomým (sny, parapraxe – chybné úkony jako např. přeřeknutí) a psychika musí vynakládat energii, aby se tomu nestalo

+

●

○

# STRUKTURA OSOBNOSTI

## ID

- temná, nepřístupná část naší osobnosti, řídí se principem slasti, je iracionální a domáhá se okamžitého a úplného uspokojení svých tužeb, nestará se o potřeby druhých lidí.

## SUPEREGO (nadjá)

- moralizující síla v osobnosti, založená na principu dokonalosti
- Obsahuje vědomě či nevědomě **internalizované** omezení, zákazy a příkazy ukládané dítěti rodiči a dalšími pro dítě významnými autoritami.
- Obsahuje ale také chválu poskytovanou za dobré chování
- Jednou jeho částí je svědomí, druhou částí je ideální ego, které usiluje o dokonalost

## EGO

- se řídí principem reality a má sebezáchovnou funkci. Vzniká z části id v průběhu vývoje dítěte vlivem jeho interakcí s vnějším světem.
- racionální, zvažuje činy a jejich následky. Přání id porovnává s realitou, dává jim přijatelnou formu a uspokojuje je ve vhodnou chvíli a vhodným způsobem.
- Ego je vědomé, předvědomé i nevědomé.
- Nevědomá část se pomocí obranných mechanismů vypořádává jak s nepříjemnými přáními id, tak s extrémními zákazy superega.



# PSYCHOSEXUÁLNÍ STADIA

## 1. ORÁLNÍ (0-18 měsíců)

- Libido je zaměřeno na oblast úst
- Pro dítě důležité aktivity jsou: kousání, sání, pití a žvýkání
- Dítě je zcela odkázáno na pečovatele (nejčastěji na matku) – tím se u dítěte také rozvíjí pocit důvěry



# PSYCHOSEXUÁLNÍ STADIA

## 2. ANÁLNÍ (18 – 36 měsíců)

- Libido je zaměřeno na oblast anální (vyměšování jako takové)
- Nácvik čistoty – dítě se musí naučit ovládat své tělesné potřeby
- Tímto dochází k rozvoji pocitů nezávislosti a úspěchu
- Pozitivní zkušenosti v tomto stadiu jsou základem pro to, aby byl jedinec v dospělosti produktivní, schopný a kreativní

# PSYCHOSEXUÁLNÍ STADIA

## 3. FALICKÉ (3-6 LET)

- Libido je zaměřeno na oblast genitálií
- Děti začínají objevovat rozdíly mezi muži a ženami
- Chlapci pohlížejí na svého otce jako na rivala v souboji o matčinu náklonnost: rozvíjí se **OIDIPOVSKÝ KOMPLEX** – touha vlastnit matku a nahradit otce, což je spojeno obavami, že za tyto („nežádoucí“) pocity bude otcem potrestán. Freud je nazývá *kastrační úzkost*
- Termín **ELEKTRIN KOMPLEX** vyjadřuje podobné pocity, které však zažívají dívky. Freud se rovněž domníval, že dívky trpí *závistí penisu*.
- Dítě se identifikuje s rodičem stejného pohlaví (uspokojivé řešení Oidipovského komplexu)







# PSYCHOSEXUÁLNÍ STADIA

## 4. LATENTNÍ (6 let až pubescence)

- Sexuální energie je stále přítomna, ale je rozpuštěna pro jiné účely (vzdělávání, sociální vztahy)
- Děti nastupují školní docházku a jsou „zaměstnány“ vztahy s vrstevníky, novými koníčky a dalšími zájmy
- Tato fáze je důležitá pro rozvoj sociálních a komunikačních dovedností a pro rozvoj sebevědomí



# PSYCHOSEXUÁLNÍ STADIA

## 5. GENITÁLNÍ (pubescence až ....)

- U jedince dochází k rozvoji silného sexuálního zájmu o druhé pohlaví
- Sexualita nabývá svou dospělou podobu

# LIMITY FREUDOVY TEORIE

Je těžké tuto teorii vědecky ověřit – např. libido nelze nijak měřit ani testovat

Predikce jsou velmi neurčité. Resp. odkazy na propojení současných problémů a zkušenosti z dětství jsou odvážné. Doba, která uplynula mezi „příčinou“ a „následkem“ je tak dlouhá, že stěží lze usuzovat na jejich přímý vztah.

Freudova teorie je založena na případových studiích – vzpomínky na dětství u dospělých pacientů. Nezkoumal děti.



## CARL GUSTAV JUNG (1875-1961)

Osobnost (psyché) je aktivní, spíše než reaktivní

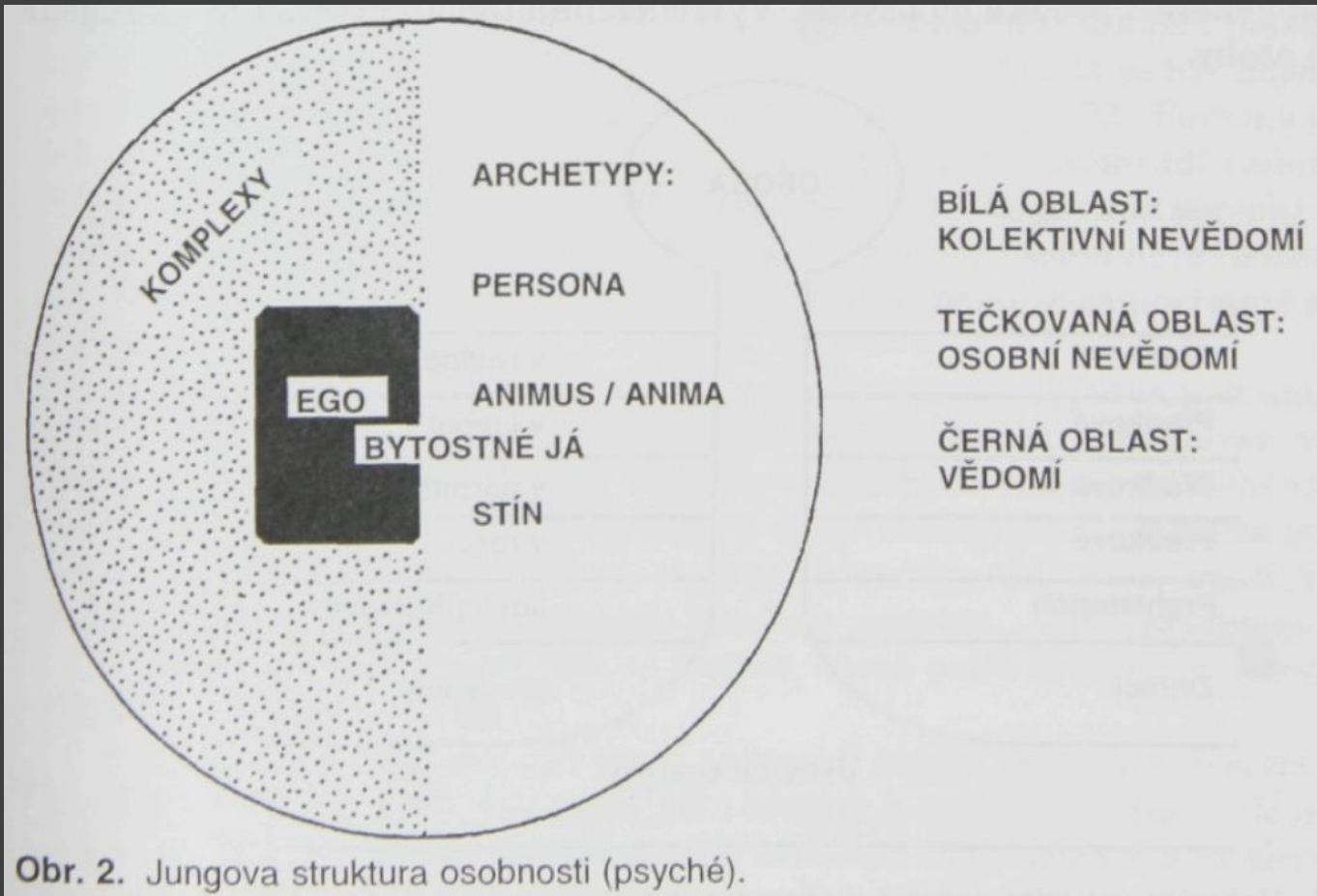
Ontogenetickou dimenzi vývoje osobnosti rozšiřuje o fylogenetickou perspektivu

Propojení jedince se společností  
(x fyziologický determinismus S. Freuda)

Optimistický pohled na člověka (x Freud),  
člověk je motivován k seberozvoji a zrání

Vývoj osobnosti probíhá po celý jeho život

# STRUKTURA PSYCHÉ



Obr. 2. Jungova struktura osobnosti (psyché).

**KOLEKTIVNÍ NEVĚDOMÍ** – zděděná moudrost předků.

**ARCHETYPY** – jádra představ, významu nebo vzorce chování

**OSOBNÍ NEVĚDOMÍ** – podobné pojetí jako u Freuda, je získané (vytěsněné či zapomenuté obsahy)

**KOMPLEXY** – prvky nacházející se v osobním nevědomí. Vznikají z významných osobních zážitků (např. nedořešené záležitosti) a působí na jedince negativně. Je třeba je zvědomit a integrovat do života.

**EGO** – „velitel“, nositel identity,

**BYTOSTNÉ JÁ** – katalyzátor vnitřního růstu

# VÝVOJ PSYCHÉ

Jedinec směřuje ke své individualitě, k vybočení „ze stáda“ masově produkováných typizovaných osobností.

Nemá jasně vyznačená stadia

- **SOCIALIZACE** – cca první polovina života, důraz na vědomé ego, zapojení se do společenského života, plnění pracovních i osobních cílů – hmotné a praktické záležitosti
- **INDIVIDUACE** – důraz na syntézu vědomého a nevědomého (skrz Já) – filozofické, kulturní a náboženské zaměření

# ALFRED ADLER (1870 – 1937)

## INDIVIDUÁLNÍ PSYCHOLOGIE

Jedinec vs. sociální prostředí

Vůle k moci

Člověk není motivován sexuálním pudem (x Freud), ale **ŽIVOTNÍM CÍLEM**.

Životní cíl je určen dvěma faktory:

- *potřebou začlenění do společnosti*
- *potřebou se v ní uplatnit a prosadit*

Sourozenecké pořadí



# VÝVOJ OSOBNOSTI

Slabost dítěte je fyziologicky dána. Slabost = situace nedostatku, je to hlavní motivační činitel vývoje. Cílem je přeměna v situaci dostatku prostřednictvím *usilování o nadřazenost*.

To může mít dvě formy:

- Zdravou, kdy se jedná o osobnostní růst a sebeuskutečňování. Vede k sociálnímu citu, spolupráci s druhými.
- Nezdravou, egoistickou a asociální. Je spojena s regresí a pocitem „já vs. svět“, přecitlivělostí a nesnášenlivostí.



## Karen Horneyová – Sociokulturní teorie osobnosti

- **Základní úzkost** – pocit osamocení a bezmocnosti vůči potenciálně nepřátelskému světu - zakotven v sociálních faktorech prostředí („neurotičtí“ dospělí, kteří se chovají nepředvídatelně)
- 3 strategie k překonání základní úzkosti:
  - K lidem
  - Proti lidem
  - Od lidí
- *Duševní zdraví* = spontánní užívání všech 3 stavů vs. *Ohrožené dítě* = strnule se drží pouze jedné ze strategií
- Neurotické potřeby v dospělosti jsou pokračováním sociálních postojů z dětství (nutkavost, jejich základ je nevědomý)
- Řešení – terapie, ale hlavně svépomoc (v duši narušené osoby je podle ní mnoho uzdravujících sil)

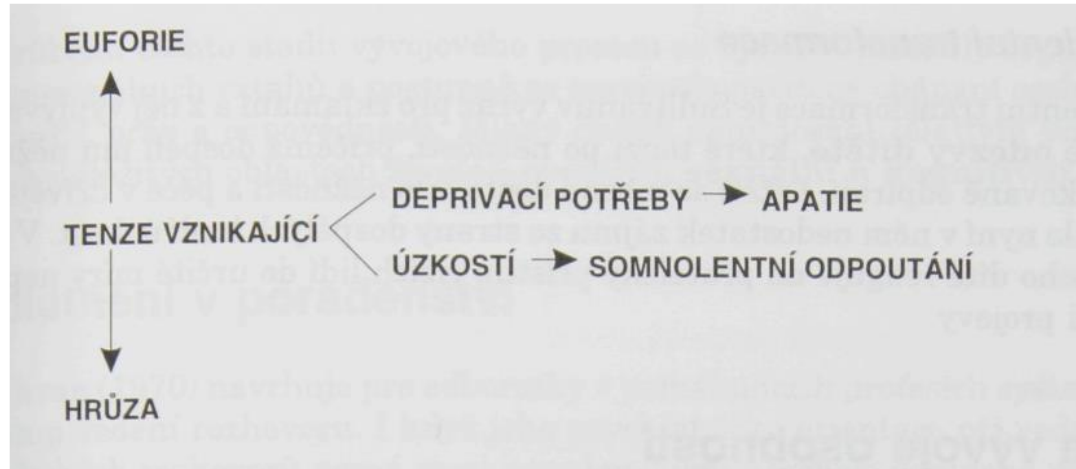


# Interpersonální teorie

## Harry Stack Sullivan – teorie mezilidských vztahů



- Osobnost je výsledkem interpersonálních vztahů
- rozvoj osobní zralosti a sebenaplnění je adaptace v 3 oblastech:
  - o Sociální
  - o Sexuální
  - o Kognitivní
- Teorie „prsů v ústech“ - kojení je první interpersonální zkušenost (emoční rozpoložení matky ovlivňuje účinek kojení)



## Erich Fromm

- 2 složky osobnosti:
- **Temperament** - zděděný, konstituční a trvalý; hlavní nástroj osobnosti
- **Charakter** - utváří se hodnotovými volbami
  - **Produktivní** – „člověk miluje to, pro co pracuje a pracuje pro to, co miluje.“ (← socializace)
  - **Nonproduktivní** - jedinec není schopen produkovat, takže vše co potřebuje musí dostat od druhých (← asimilace)
    - *Receptivní orientace* – „všechno dostanu“
    - *Kořistnická orientace* – „všechno získám“
    - *Hromadivá orientace* – „všechno si uchovám (a stáhnu se)“
    - *Tržní orientace* – „jsem hodnocen dle dojmu, ne na základě toho, kdo jsem“



## Erich Fromm

### 5 základních potřeb:

- Potřeba vztaženosti
- Potřeba transcendence
- Potřeba zakořeněnosti
- Potřeba identity
- Potřeba orientačního rámce

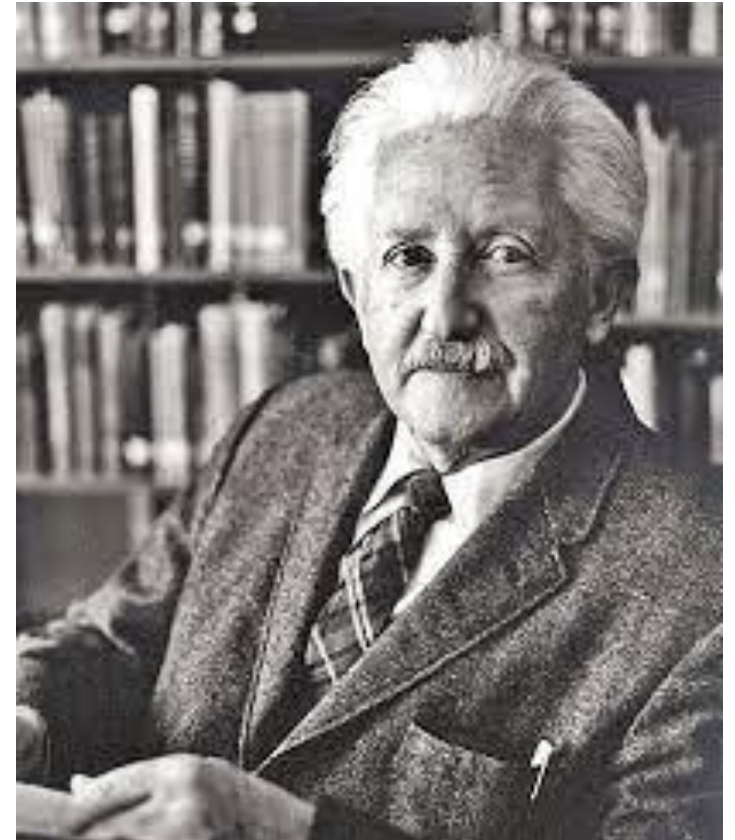
Zralá osoba je schopná tyto potřeby integrovat

### Zralá láska:

- vyplývá z produktivní charakterové orientace
- je sjednocením za současného uchování vlastní integrity
- Láska je aktivní silou v člověku
- Zásada uzdravující moci lásky na terapii

## Erik Erikson

- **Epigenetická** stadia lidského růstu
- jeden prvek vzniká na podkladě jiného v čase a prostoru
- Každé stadium je popsáno v podobě **psychologické krize**, která obsahuje dva konfliktní póly
- Každé stadium obsahuje možnosti *růstu* i prvky *ohrožení*
- Novou sílu, kterou přináší vyřešení konfliktu, nazývá **ctnost**
- Ohrožení spočívá v uhýbání člověka před patřičným řešením konfliktu
- Pokud nebyl konflikt vyřešen, odchází dítě s pocitem méněcennosti, což oslabuje ego a problém by měl být napraven, jinak duševní vývoj stagnuje



## Erik Erikson

### 8 stadií

- Důvěra versus základní nedůvěra
- Autonomie versus zahanbení a pochybnost
- Iniciativa versus vina
- Snaživost versus méněcennost
- Identita versus zmatení rolí
- Intimita versus izolace
- Generativita versus stagnace
- Integrita ega versus zoufalství

Ctnost: naděje

Ctnost: vůle

Ctnost: účelnost

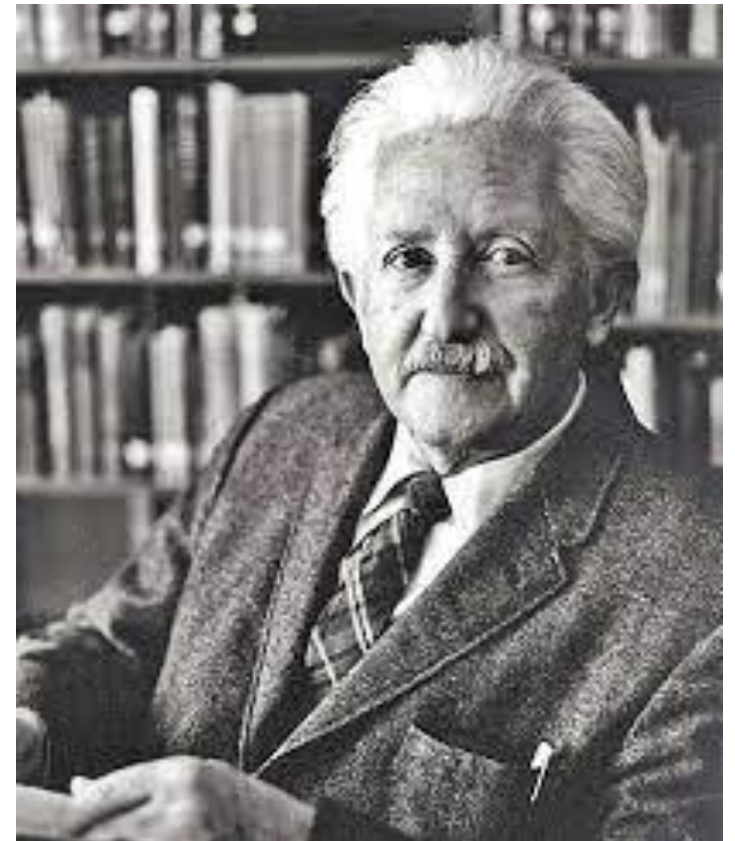
Ctnost: kompetence

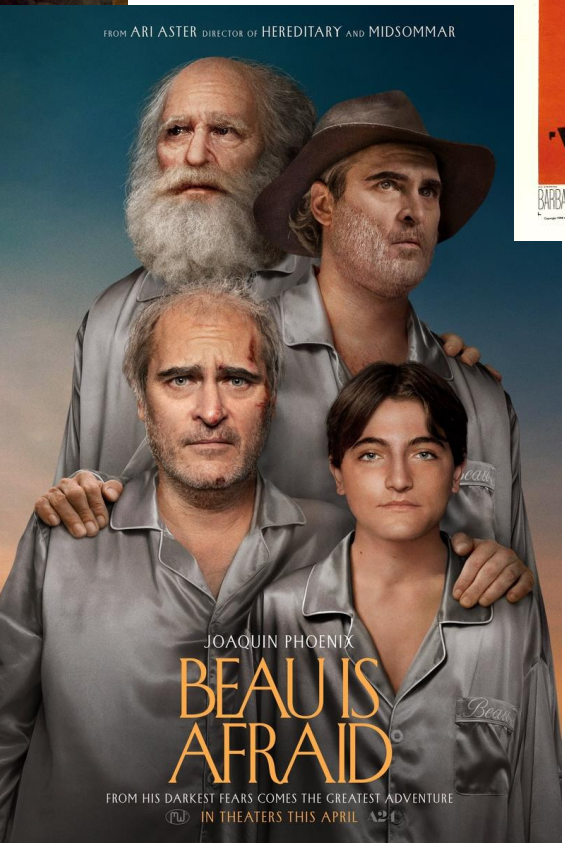
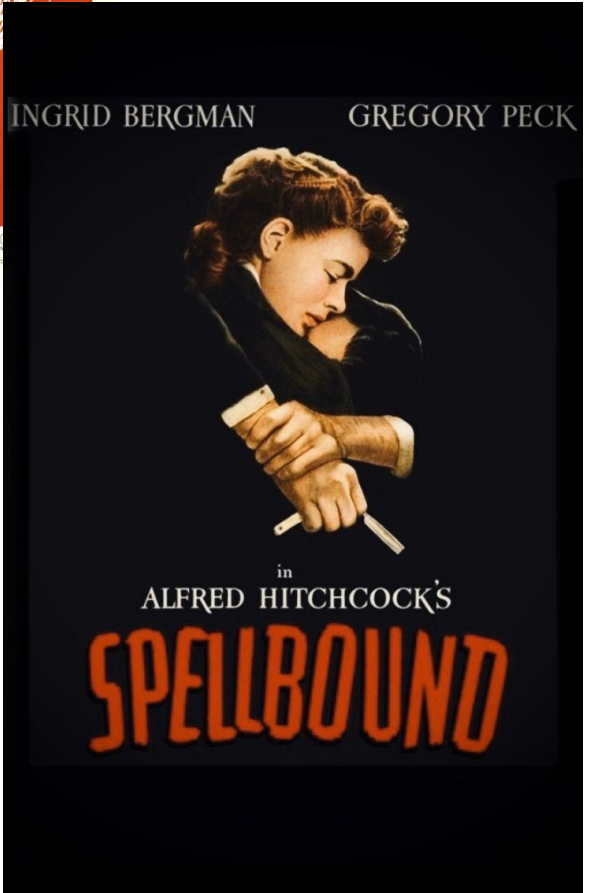
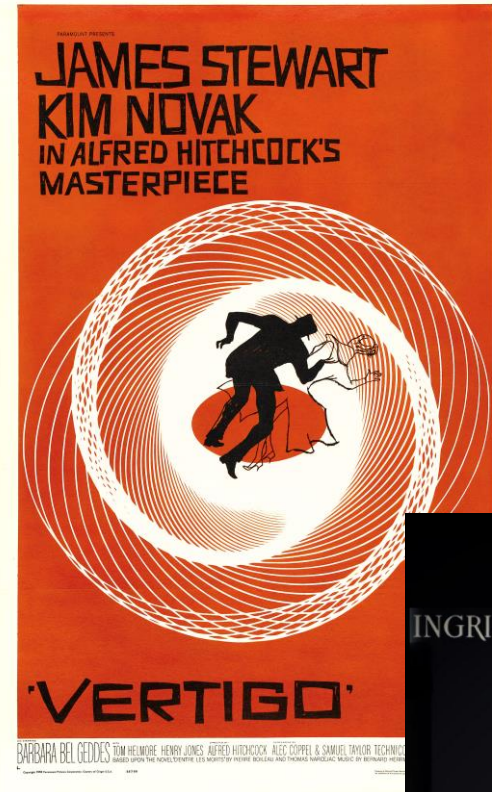
Ctnost: věrnost

Ctnost: láska

Ctnost: pečování

Ctnost: moudrost





ERIC BERNE  
(1910 – 1970).

---

PSYCHOANALÝZA

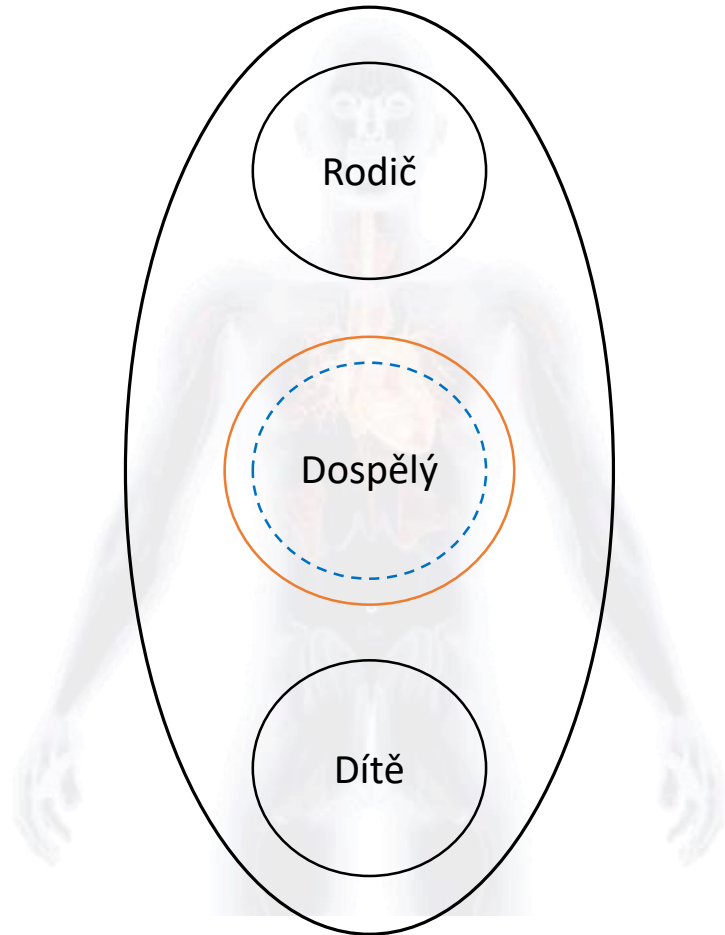


TRANSAKČNÍ ANALÝZA





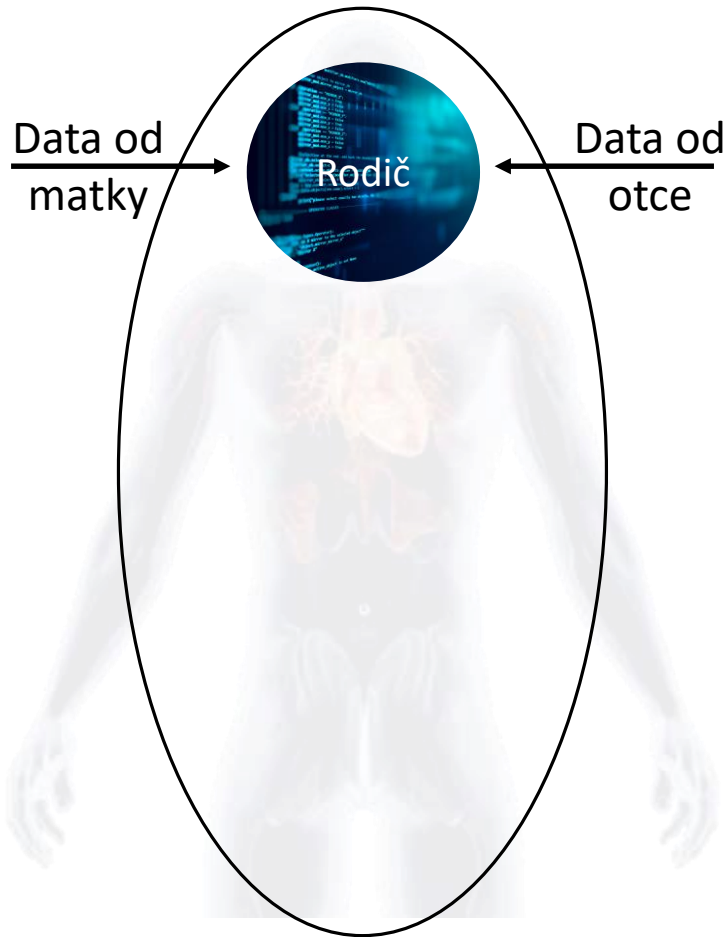
# JÁSTVÍ



## JÁSTVÍ - 3 EGO-stavy

<b>Rodič</b>	obsahuje nahrávky dat (převážně od rodičů, např. světonázory, pravidla, příkazy, zákazy apod.)
<b>Dospělý</b>	ověřuje nahrávky v Ro a Dí s vlastními zkušenostmi, schopnost sebeaktualizace
<b>Dítě</b>	obsahuje nahrávky vnitřních reakcí na vnější podněty

# JÁSTVÍ



## RODIČ

Utváří se od narození

Obsahuje **nahrávky dat** převážně od rodičů

světonázory – s pravdou nejdál dojdeš, lidem se nedá věřit apod.

pravidla – při přecházení se rozhlédni na obě strany apod.

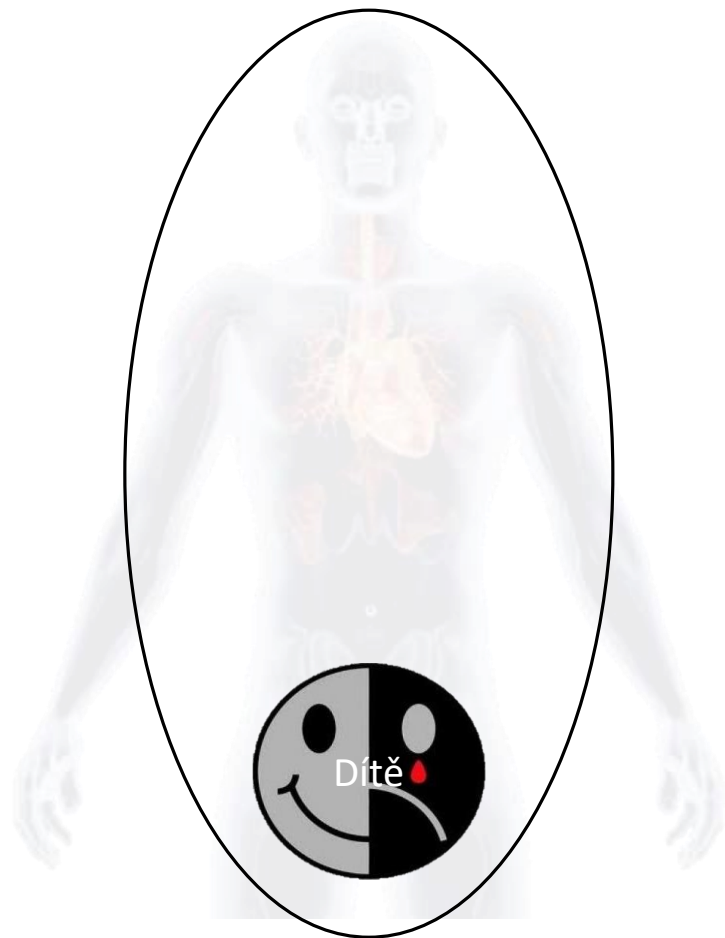
příkazy – musíš to dělat přesně takhle, udělej to vždycky hned apod.

zákazy – tohle nesmíš, nebreč, nesahej na to apod.

apod.

Nahrávky jsou důležité pro fungování v životě. Mozek na základě nahrávek vytváří automatické vzorce myšlení a tím šetří tělesnou energii a současně umožňuje rychle reagovat na známé nebo jim podobné podněty.

# JÁSTVÍ



## DÍTĚ

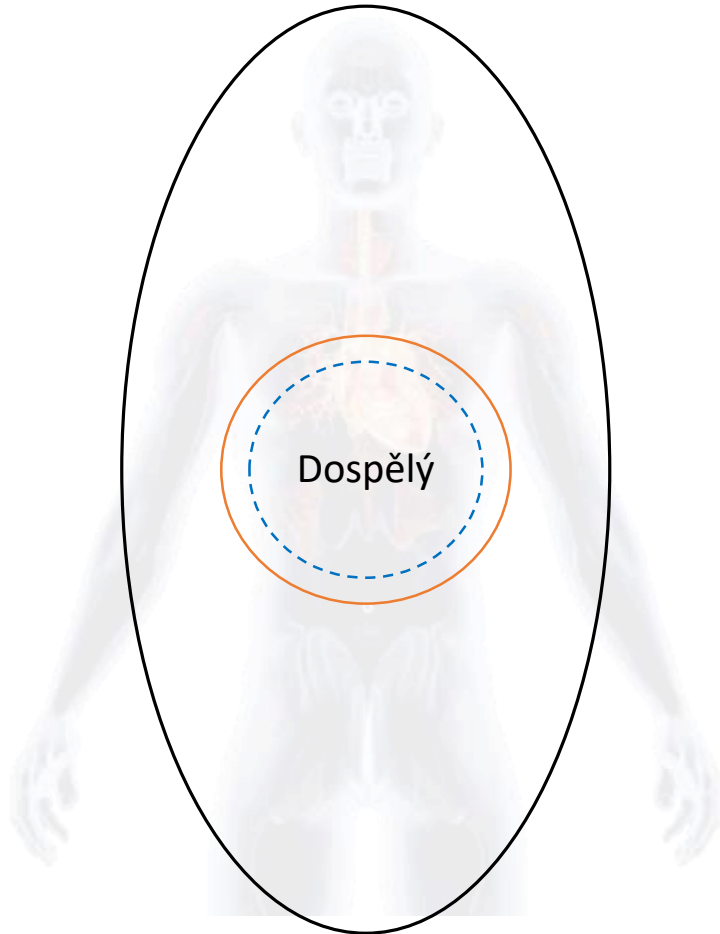
Utváří se od narození

Obsahuje **nahrávky vnitřních reakcí** (emočních prožitků) na vnější podněty

V tomto EGO-stavu sídlí vnímavost, tvořivost, zvědavost apod. a také negativní a pozitivní pocity, které člověk prožíval v raném věku.

Jedná se o EGO-stav, který je po celou dobu našeho života odpovědný za naše emoční prožívání.

# JÁSTVÍ



## DOSPĚLÝ

Utváří se až kolem 10. měsíce věku („zapouzdří“ se v pubertě)

Obsahuje **nahrávky dat získaných vlastními pokusy a testy**

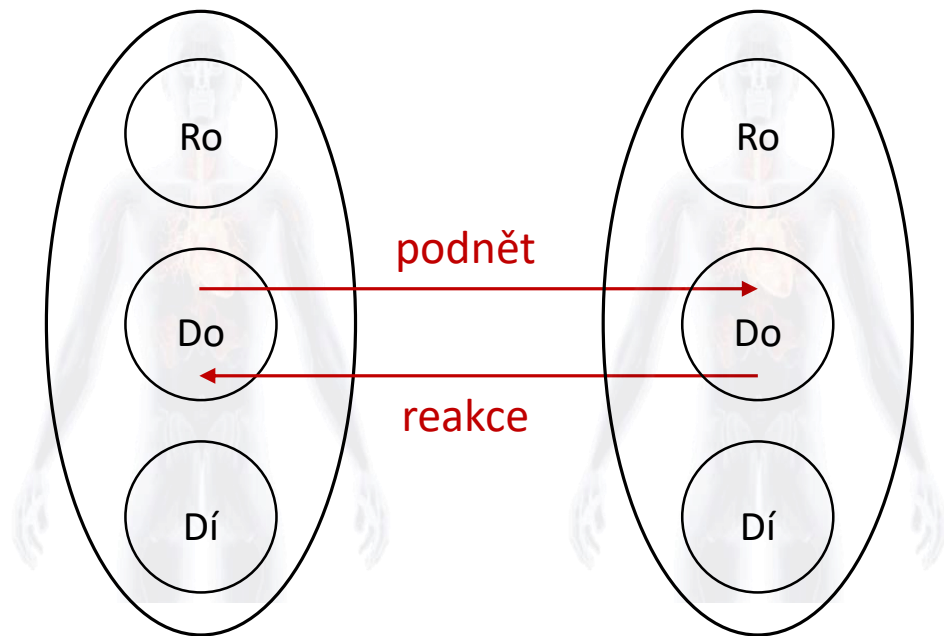
Dospělý utváří **myšlenkovou představu o životě** na základě sběru informací a jejich zpracování (sběr informací a porovnávání s naučenou představou o životě v Rodiči a pocitovou představou v Dítěti).

Dospělého další funkcí je odhad pravděpodobnosti.

Dospělý je schopný sebeaktualizace.

JÁSTVÍ

JÁSTVÍ



### TRANSAKCE (PŘENOSY) - DOPLŇKOVÉ

#### Př. doplňkových přenosů

**Ro – Ro** Ta dnešní mládež je nevychovaná, to za nás nebývalo.  
– Máte pravdu, my byli vychováváni k úctě ke starším.

**Do – Do** Nevíš, kde jsou klíčky od auta? – Jsou na věšáku.

**Dí – Ro** Chci se napít. – Udělám ti šťávu.

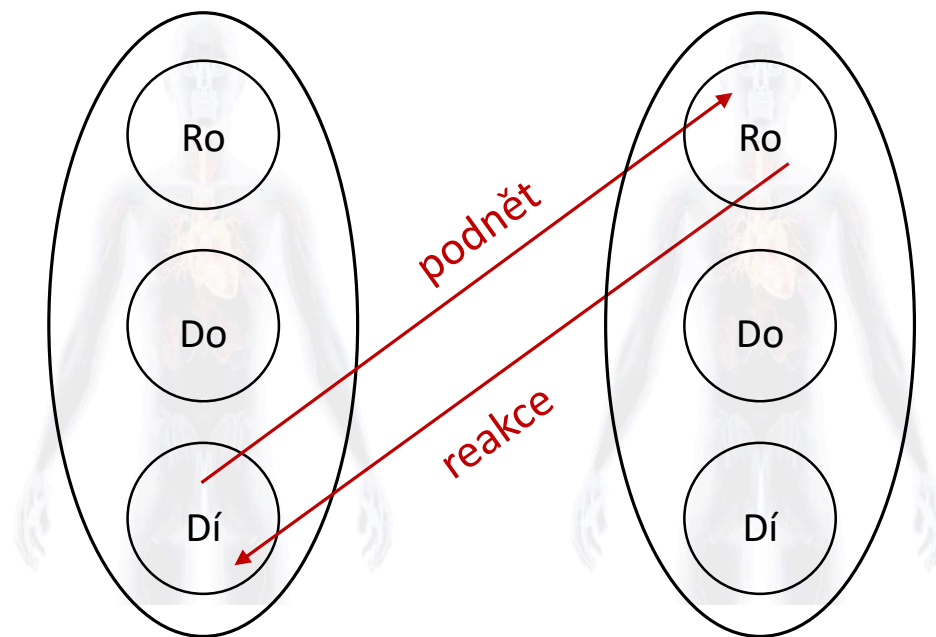
### TRANSAKCE (PŘENOSY) - DOPLŇKOVÉ

Doplňkové přenosy jsou bezproblémové, tzn. reakce na podnět je v souladu s očekáváním.

Doplňkové přenosy mohou probíhat prakticky „donekonečna“.

JÁSTVÍ

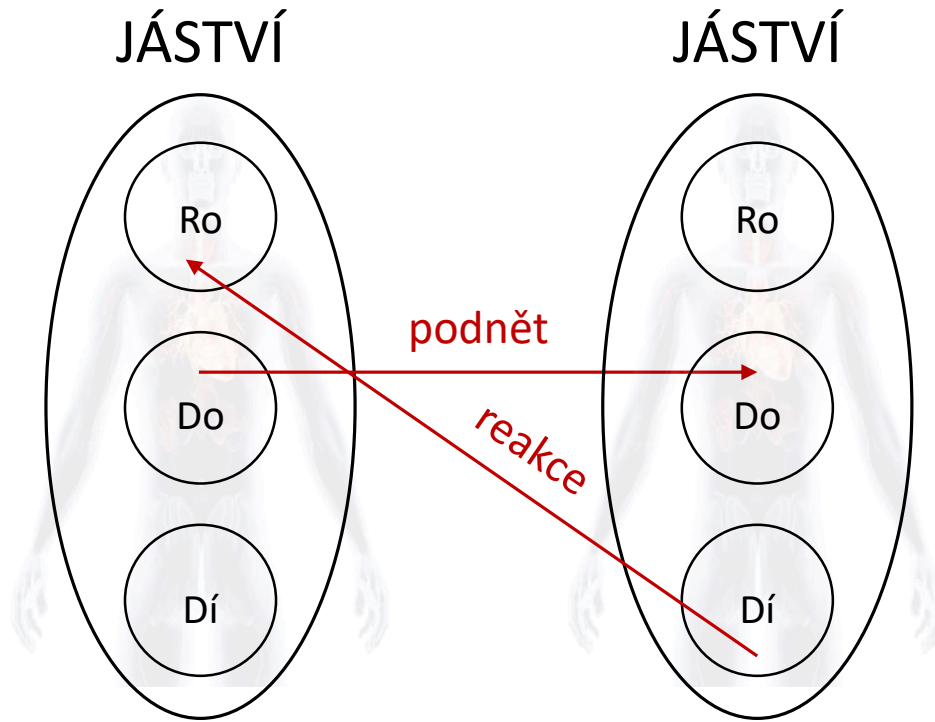
JÁSTVÍ



## TRANSAKCE (PŘENOSY) - KŘÍŽOVÉ

Jakmile přestane fungovat doplňkový přenos a vyskytne se přenos křížový, vzniká potíže.

Konfliktní situace vycházejí právě z křížových přenosů.



## TRANSAKCE (PŘENOSY) - KŘÍŽOVÉ

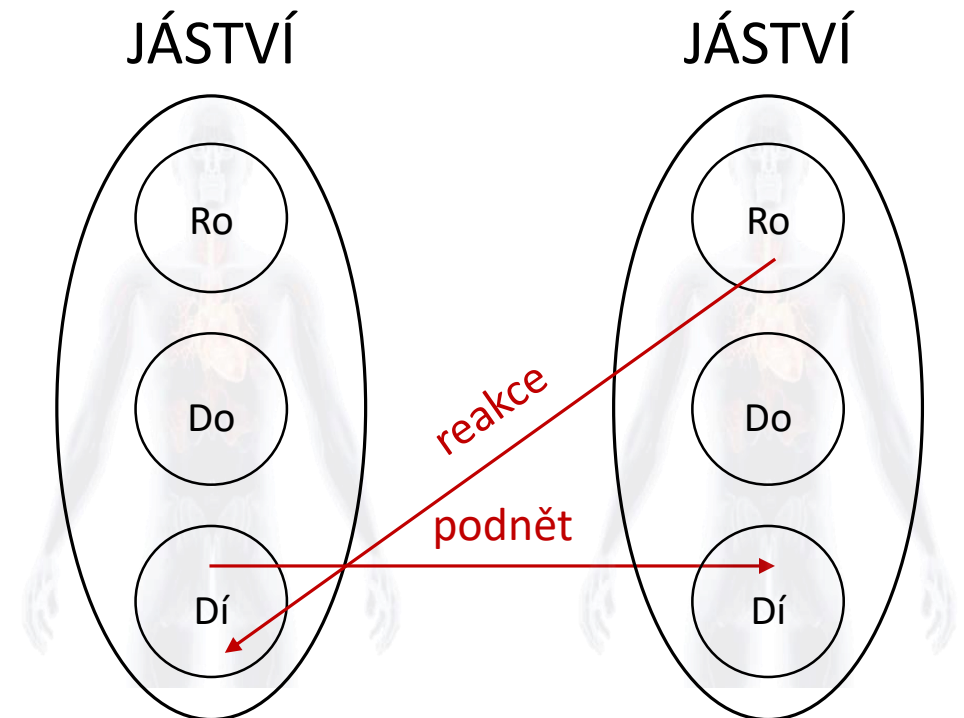
### Př. křížových přenosů

**Do – Do** Mohu tě požádat o radu?

**Dí - Ro** Proč mě? Někdo jako ty by měl vědět, jak na to?

**Ro – Ro** V dnešní době je všechno tak drahé. Dříve bylo lépe.

**Ro - Dí** Vy si pořád jen stěžujete. Najděte si lepší práci a budete mít dost peněz.



# Literatura

- Drápela: kap. 2 – 6
- Hunt: kap. 7 – Sigmund Freud, badateľ v hĺbiniach