

VELKÁ KNIHA O NÁRODNÍM MUZEU



NÁRODNÍ
MUZEUM

Národní muzeum 2016

OBSAH

Na prahu dvousetletí (<i>Michal Lukeš</i>)	8
Dějiny	
Dějiny Národního muzea (<i>Karel Sklenář</i>)	12
Proměny řízení Národního muzea v letech (<i>Jaroslav Richter</i>)	80
Struktura Národního muzea	82
Sbírky	
Sbírka Národního muzea (<i>Michal Stehlik</i>)	86
Oblek prezidenta T. G. Masaryka	90
Jenský kodex	92
Mozartův klavír	94
Hlava Kelta	96
Odlitek mozkovny neandrtálce	98
Skulptura bódhisattvy soucitu	100
Symfonie č. 9 e moll, op. 95 „Z Nového světa“	102
Soška posvátného ibise	104
Horoskop Albrechta z Valdštejna	106
Kostra velryby	108
Objekty	
Historická budova Národního muzea (<i>Lubomír Sršeň</i>)	112
Nová budova Národního muzea (<i>Pavel Douša</i>)	154
Náprstkovo muzeum (<i>Milena Secká</i>)	170
Súdánská mise Národního muzea (<i>Pavel Onderka</i>)	181
České muzeum hudby (<i>Dagmar Štefancová</i>)	185
Muzeum Antonína Dvořáka (<i>Kateřina Nová</i>)	201
Památník Antonína Dvořáka (<i>Kateřina Nová</i>)	208
Muzeum Bedřicha Smetany (<i>Kateřina Viktorová</i>)	215
Památník Bedřicha Smetany (<i>Kateřina Viktorová</i>)	222
Památník Jaroslava Ježka (<i>Věra Šustíková</i>)	226
Památník Josefa Suka (<i>Jana Vojtěšková</i>)	228
Národní památník na Vítkově (<i>Ivan Malý</i>)	233
Národopisné muzeum Národního muzea (<i>Jan Pohunek</i>)	248
Památník Františka Palackého a Františka Ladislava Riegra (<i>Vanda Marešová</i>)	256
Muzeum české loutky a cirkusu (<i>Hanuš Jordan</i>)	262
Lapidárium Národního muzea (<i>Dana Stehlíková</i>)	270
Zámek Vrchotovy Janovice (<i>Ludmila Fiedlerová</i>)	285

DĚJINY NÁRODNÍHO MUZEA

List nevlitýcý
novin Kramérušových.

List 17.

Dne 25. dubna.

Roční 1818.

8 nepovšitěho císařského královského povolání.

Blahostně přivítání, je to tomo království Českém, od Jeho císařské Vojnosti než před-
ně ob úpmilostivější svěřeném, cože co pilného a velkého gest, najma se a bař, a podany
naše ob některých přátel vlasti a omění plán k založení národního Českého Muzeum při-
ána gsou povolání tohoto.

Vyslovením všech národů zahrnamenala takové doby, v kterých moc národní, když
blahými naukami rozbužend, byla veš je sebe vplavala, v kterém polozi do sebe se
namořimisti, májo v bavilidém času zavedbano, opěs, sijnjela, a vmenj v wedomosti k
psolitu tvotu vynesla.

Blahostně nám vplazuge, co císař Karel IV., zakladatel Drajstěho Univerzity
aťhoj prvni panovník nábojný a věcný arcibiskup Krnošti k prospěchu umění ve
panování Rudolfa II., na gehojo dvoře jezowali se bavijch 15 a odpolu 16 sto.
mal lbdáj w omění a wedomostech práwe jdejowali se nepřetějstj onoho wěku mu-
nini w čestwé paměti, kerat co Končené admilítě wagne za panování Ma-
? w Praze ja neprověstjho Purkrabjho Karla Ežona knijete s Fürstenbergu,
stěla hospodářská společnost powstala.

Uprkšstjho slavného panování Jeho Vojnosti císaře Frantistka, w m-
stlité, prvni takoreh w celé Rakaušské monarchji, kerawje dobu
č vmenj, a podal s sgednocenjm některých monarchji, Stawové
i mladých, jasobena znamenitau hojn-
stlité wčegné spn-
a st-

U kolébky největšího z českých muzeí

Už ve starověku, kdy vzniklo samo slovo *muzeum* – místo zasvěcené Múzám – vznikaly sbírky památek, umění či zajímavostí, které se od počátku novověku pomalu měnily do podoby muzea, jak je známe dnes. Aby sběratelské snahy byly úspěšné, to vyžadovalo souběh určitých podmínek: vhodnou dobu, vhodné lidi, vhodné místo a vhodný podnět. U kolébky Národního muzea se všechny podmínky šťastně sešly.

V počátcích 19. století přála doba projektům muzeí nového, vyššího typu – národním nebo zemským, což nejčastěji splývalo dohromady. K touze 18. století po vědě a osvětě přidal módní romantismus i snahu shromáždit památky národních dějin, zejména u národů politicky nevolných. Na tom se u nás shodli jak národovci (obvykle z nižších společenských vrstev), kteří vymezovali rodící se moderní český národ především jazykem a kulturou, tak i zemští vlastenci (hlavně z řad šlechty), pro něž byly dějiny české země oporou v boji za zemská a stavovská práva. Doba změn spojených s francouzskou revolucí a napoleonskými válkami byla tedy příznivá myšlenkám muzea, jaké v Čechách přes některé spíše přírodovědecké pokusy 18. století dosud chybělo, zatímco třeba Maďaři si je už právě v tomto duchu založili a také v Brně (i když bez národovědeckého hlediska) spěly dlouholeté snahy k úspěšnému završení.

Nezachoval se žádný doklad ani svědectví o tom, kdo poprvé přišel s nápadem muzeum v Praze založit. Můžeme jen předpokládat, že myšlenka velkého veřejného muzea vyšla z okruhu Královské české společnosti nauk a s ní souvisecího salonu Františka hraběte Šternberka-Manderscheida, kde se scházeli lidé spojení později s počátky Národního muzea – především bratrance Šternberkové, z nichž druhý, hrabě Kašpar, je dodnes znám jako „otec Národního muzea“.

Kdo byli bratrance Šternberkové, přední zakladatelé muzea a příslušníci jedné z nejstarších původem českých šlechtických rodin?

František Josef hrabě ze Šternberka a Manderscheidu, nejvyšší zemský komoří Království českého, majitel panství Zámky a Častolovice, byl liberálním vlastencem víc než jen zemským, psal česky, zajímal se o umění stejně jako o historii díky přátelství s učiteli Dobrovským a Palackým. Snad Dobrovský jej uvedl do Společnosti nauk, kam on zase přivedl svého bratrance Kašpara.

Kašpar Maria hrabě ze Šternberka poznal svět památek už za studií v Římě. Po bratrovi zdědil panství Radnice na Rokycansku, natrvalo se usadil v Čechách, které si velmi zamiloval („Čechy jsou můj ráj“, napsal v roce 1823), a byl rozhodným zemským vlastencem. Vědecky se zabýval především zkamenělými rostlinami a stal se uznávaným spoluzakladatelem světové fytopaleontologie; věnoval se i historii dolování a archeologii. Doma byl ovšem v mezinárodním vědeckém světě, s nímž měl bohaté styky.



Kašpar Maria hrabě ze Šternberka, hlavní zakladatel Národního muzea.
Foto archiv autora.

Kašpar Šternberk znal dosud nepočtená evropská muzea a soukromé sbírky, o nichž soudil, že „jsou mrtvými poklady, pokud se jich náležitě neužívá ku prospěchu věd, k dobru lidstva“. Uvědomoval si také, že i největší sbírky, jako právě jeho vlastní, se mohou po tvůrčově smrti rozplynout; dědice neměl a jako syn osvícenské doby chtěl prospívat své vlasti. Není divu, že nápad vytvořit v Čechách skutečné muzeum našel v jeho mysli živnou půdu. Důležité bylo, že myšlenky se aktivně ujal i jiný urozený zemský vlastenec, nejvyšší purkrabí Království českého (tedy vlastně císařův místodržitel – a později ministr) hrabě František Antonín Libštejnský z Kolovrat.

Vhodná doba i vhodní lidé zde tedy byli, samozřejmě i vhodné místo – Praha. Chyběl jen vhodný podnět, a ten se shodou okolností objevil v roce 1817, kdy několik aristokratů navrhlo využít peníze, shromážděné původně pro jiný účel, na založení muzea.

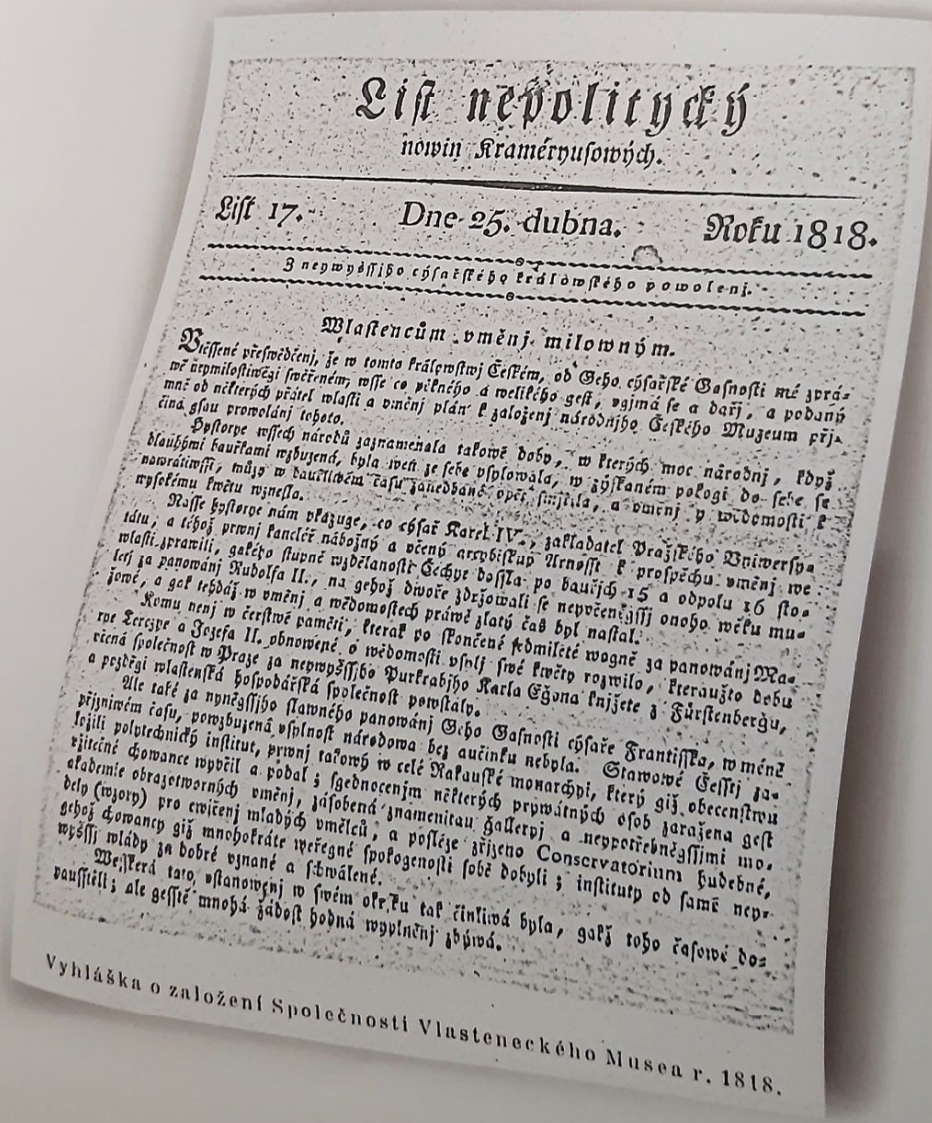
Jaké náhodě děkuje Národní muzeum za svůj vznik? Byla skutečně pozoruhodná, a přitom vyřešila největší, totiž hmotný problém založení takovéto instituce.

Sotva skončily finančně náročné války, udeřila v roce 1816 katastrofální neúroda, hlad a bída. Na pomoc obyvatelstvu Čech vznikla v lednu 1817 za předsednictví F. A. Kolovrata soukromá společnost, jež získala od zámožných vrstev tehdy ohromnou částku 460 000 zlatých jako půjčku na nákup obilí. Když ale bohatá úroda toho roku odstranila nutnost zamýšlené akce, objevil se nápad použít polovinu této částky na zřízení zemského muzea. Vystoupila s ním skupina šlechticů, zejména tři bratrance – oba Šternberkové a hrabě František Josef z Klebelsbergu, který zpracoval i program pro budoucí Národní muzeum.

Jejich významná postavení a Kolovratova podpora urychlily tento aristokratický projekt a posílily jej natolik, že potlačil konkurenční plány okruhu národně jazykových vlastenců o generaci mladších kolem Josefa Jungmanna, kteří chtěli zamýšlený zemskovlastenecký a nadnárodně odborný ráz muzea zaměnit důrazem na národní dějiny, jazyk a literaturu a udělat tak z muzea nástroj národního obrození. Kromě ideálů však neměli nic – ani peníze, ani vliv; jejich spíše nepraktické snahy byly odsouzeny k nezdaru. Projevilo se to i v názvu nové instituce – místo mnohými navrhovaného Národního muzea prosadil Kašpar Šternberk svůj návrh na zemské, tedy „Vlastenské (nikoli vlastenecké, jak se také vyskytuje v literatuře) muzeum v Čechách“.

Jak se věc muzea vyvíjela? Po řadě jednání sestavila skupina svolání „Vlastenským přátelům věd“, k jehož zveřejnění a podepsání nejvyšším purkrabím došlo na slavnostním shromáždění představitelů zemskovlastenecké šlechty v sídle zemského úřadu v Praze dne 15. dubna 1818. Toto datum se považuje za den založení Národního muzea.

Provolání k založení
Národního muzea (1818).
Foto archiv autora.



První kroky

Nové muzeum vzbudilo nadšený ohlas, projevený vzápětí mnoha vzácnými dary, které položily základ sbírek. Tato chvíle dokonce načas smířila šternberskou skupinu s národně vlasteneckým táborem jungmannovců, i když řada rozporů a nepochopení přetrvávala. „Svatý budiž ústav tento národu!“, čteme za pár dní v Jungmannově provolání, které se svým důrazem na národ a jazyk poněkud mívá s představami šlechtických zakladatelů.

Vlastenci!

Ejhle, dávná žádost naše, zaražení společnosti pro zachování a zvelebení jazyka Českého vyplněna jest. Pod křídlem mocným vysoké šlechty naší vzniká národní Muzeum, jehož hlavní oučel jest zachování jazyka, zachování národu Českého. „J e š t ě j s m e n á r o d,“ jsou slova z osvícených úst vyšlá. Ještě jsme národ!

Josef Jungmann

Jenže pokračování tak snadné nebylo. Císař František I. sice prý přijal zprávu hraběte Kolovrata „se zvláštním zalíbením“, ale teprve v červnu 1820 (!) svolil, aby mu byly předloženy ke schválení stanovy *Společnosti vlastenského Museum v Čechách*. Ty pak procházely byrokratickým mlýnem až do 14. června 1822, kdy byly konečně císařem potvrzeny – to je datum právního vzniku Národního muzea, které ovšem už čtyři roky vyvíjelo činnost a bylo už dobře známo odborníkům domácím i zahraničním.

Hrabě Kašpar Šternberk byl jeho duší, nejenže řídil všechnu práci, ale také ji vykonával – od společenské, politické i vědecké reprezentace až po psaní instrukcí pro první muzejní úředníky-kustody; vybral si muzeum za svého mazlíčka, jak se vyznal v dopise Václavu Hankovi. A samozřejmě leccos i sám platil, a mezi dárci sbírek byl tím největším: hned 15. dubna daroval svůj vědecký evropský herbář s 20 000 sušenými rostlinami. Z dalších mimořádných darů nelze nepřipomenout vzácnou knihovnu zámku v Březnici od Josefa hr. Kolovrata-Krakovského s mnoha desítkami středověkých rukopisů od 10. století a knižních prvotisků. Vcelku ale převažovaly sbírky přírodopisné, památek historických (kromě knih) či archeologických bylo nepatrně.

Hlavně se ale sešly náhodně; nyní bylo třeba začít budovat sbírky muzea systematicky. Při této činnosti pomáhalo asi 40 „sběratelů“ ustanovených v českých krajích z vlasteneckých dobrovolníků. Důležitější však bylo, že na jaře 1819 dostalo muzeum i první dva „úředníky“ k určování a sepisování muzejních sbírek. Přírodovědu měl na starosti severočeský Němec *Franz Maximilian Zippe*, později proslulý profesor mineralogie a geologie v Praze a Vídní. Jeho jméno je dnes jen málo známé – na rozdíl od *Václava Hanky*, nadšeného jungmannov-



Václav Hanka.
Foto archiv autora.



Franz Maximilian Zippe.
Foto archiv autora.

ského literáta a filologa schopností spíše nevalných, jehož si vybavíme ve spojení s „nálezem“ a sporným autorstvím *Rukopisů královédvorského a zelenohorského*. V muzeu se Hanka stal knihovníkem a sekretářem, přibral i správu sbírek etnograficko-archeologické a numismatické. (Ty ale zanedbával, zatímco staré rukopisy doplácely na jeho zájem častým poškozením.) V tehdejší národní společnosti a v celém učeném slovanském světě se těšil velké úctě, která jej ale dlouho nepřezila.

Proud všemožných předmětů ze soukromých sbírek hlavně šlechtických sice časem zeslábl, ale neustal, a když k tomu přičteme různé nákupy, zjistíme, že snad všechny významné sbírky přírodnin i starožitností, vzniklé v Čechách v 19. století, našly nakonec cestu do „vlastenského“ muzea.

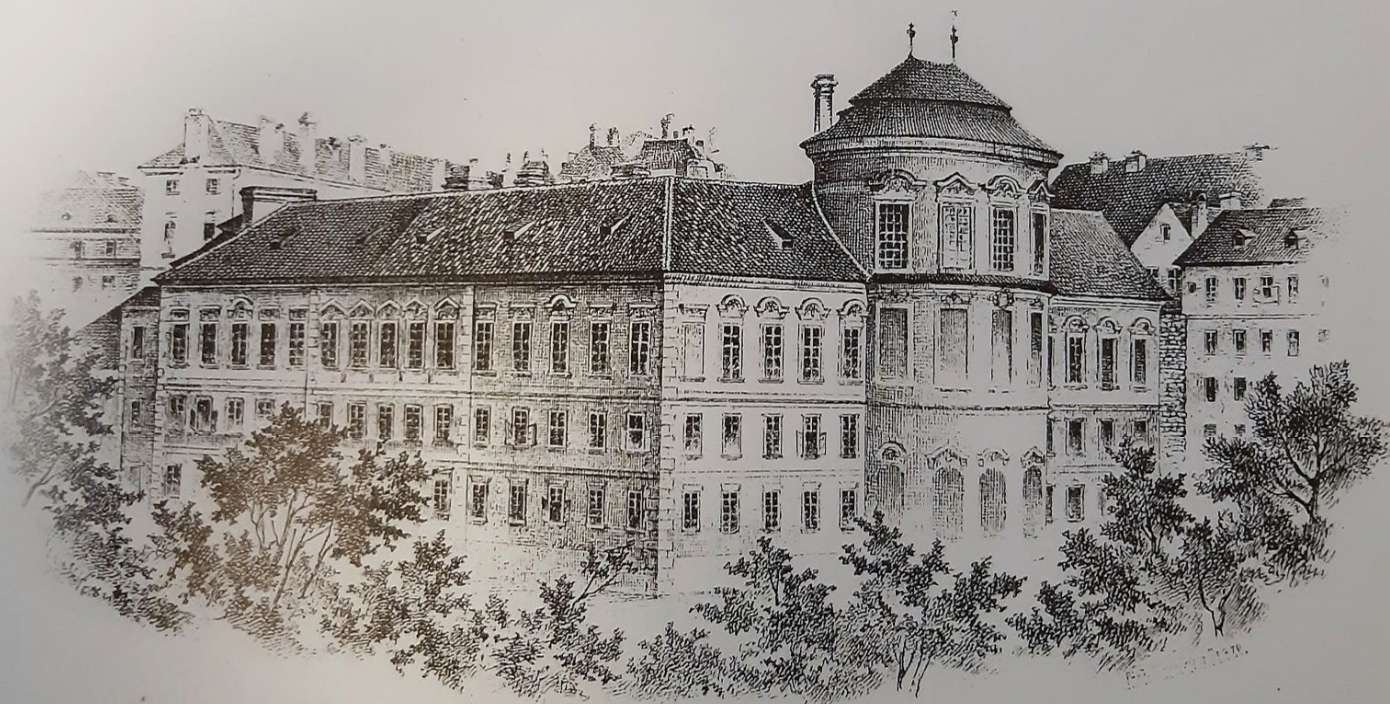
Potíže mělo muzeum s přístřeším pro své sbírky, které byly zpočátku rozstrkány, kde se dalo – v klášteře u sv. Jakuba na Starém Městě, v polytechnice v dnešní Husově ulici, v paláci hr. Hartiga na Malostranském náměstí; mnoho darovaných souborů zůstávalo zatím u dárců. Snahy zakladatelů o získání stálé střechy nad hlavou byly dlouho marné a nakonec se muzeum vrátilo ke starší myšlence najmout část Šternberského paláce na Hradčanském náměstí (známého dnes jako součást Národní galerie), který ovšem už tomuto rodu nepatřil. Koncem roku 1821 se sem muzeum začalo stěhovat.



Stojí za zmínku, že podle stanov byly sbírky muzea právně majetkem muzejní Společnosti a zůstaly jí až do doby první republiky, ale deklarovány byly jako nezczitelný majetek vlasti, národa a vědy. Díky schválení stanov začala nabývat konkrétní podoby i forma, ve které bude muzeum existovat jako samostatná instituce. Podle původních myšlenek Kašpara Šternberka to měla být vědecká společnost, realita však toto pojetí poněkud zjednodušila.

Základem Společnosti byli činní členové, volící správní výbor – prezidenta, jednatele, pokladníka a šest členů, kteří „musejí jazyku českému rozuměti, sekretář pak jím hbitě čísti i psátí“. K první volbě došlo na ustavujícím valném shromáždění společnosti, konaném 23. 12. 1822 opět v budově c. k. gubernia na Malostranském náměstí. Prezidentem byl zvolen muž o muzeu nejzasloužilejší – hrabě Kašpar Šternberk.

Muzeu tedy, jak přitom bylo řečeno, „v mohutné a nadějně jarosti z rukou svých zakladatelů vyšlo“, byly splněny všechny předpoklady, aby mohlo začít působit jako instituce. (První řádné valné shromáždění Společnosti se pak uskutečnilo 26. 2. 1823 v zasedací síni stavovského domu, tj. v dnešním parlamentu ve Sněmovní ulici na Malé Straně.)



Prvním krokem bylo opravit starý palác na Hradčanech, sestěhovat sem sbírky a dát je do pořádku. To poslední bylo úkolem pro dva výše jmenované odborné správce – kustody, což byli vlastně (nepočítáme-li univerzitní profesory) první profesionální vědci v Čechách: knihovník a přírodovědec. Očekávali bychom i správce sbírek historických (společenskovedních), ale ty – ačkoli

*Sternberský palác
na Hradčanech – první sídlo
muzea. Foto archiv autora.*

v projektu muzea byly na čelném místě – byly zatím tak malé a nevýznamné, že stačilo připojit je jako doplněk ke knihovně. Ten rozpor měl hlubší kořeny: přírodověda, motivovaná hospodářskými zájmy či objevnými cestami, byla snadno uspořadatelná do systémů oblíbených osvícenskou vědou, kdežto různorodost a nečetnost „vlasteneckých vzácností“ takový přístup zatím nedovolovala. Proto dosud chyběly i příslušné vědy a prostor ovládali diletantští milovníci památek. Navíc Hanka byl soustředěn na knihy, „sbírce etnograficko-archeologické“ (jak se jí říkalo) nerozuměl a nevěnoval se jí více, než musel, což se ovšem odrazilo v jejím nepatrném rozvoji.

Prvním samostatným kustodem společenskovední sbírky se stal v únoru 1826 na jeden den v týdnu rytec a restaurátor Jan Karel Burde, správce obrazárny Společnosti vlasteneckých přátel umění, která se nacházela v témž paláci – a protože tady i bydlel, měl pohodlný přivýdělek. Nabídl za to muzeu svoji sbírku 16 000 otisků starých pečetí. Jenže se pak ukázalo, že otisky jsou „hrubé, nespořádané a neupotřebitelné“, není jich zdaleka tolik; navíc Burde vykonával svoji funkci nepořádně a bez zájmu, takže mu nakonec muzeum dalo výpověď a historické památky se zase vrátily do svého „podnájmu“ v muzejní knihovně.

Docela jinou odbornou cestu zvolil Zippe, jenž se soustředil na sbírky neživé přírody: na žádost Kašpara Šternberka vytvořil první geologickou mapu Čech a první systematický přehled české mineralogie a geologie (1831) – oborů, jež jej u nás mohou považovat za svého vědeckého zakladatele. Když byli roku 1847 jmenováni první členové Císařské akademie věd ve Vídni, byl Zippe mezi nimi. Sbírkou živé přírody – botanická a zoologická – dostaly krátkce po ustanovení obou prvních kustodů za správce odborníka neméně významného – Karla Bořivoje Presla, zakrátko už mezinárodně známého botanika (podle Šternberka nejlepšího v Čechách) a profesora pražské univerzity. Zapsal se do dějin muzea zejména zpracováním slavných Haenkeových sběrů.

Málokterý fond ve sbírkách muzea měl tak romantické osudy jako Haenkeova kolekce. Tadeáš Haenke, mladý lékař a botanik ze severních Čech, se měl v roce francouzské revoluce 1789 zúčastnit španělské výzkumné výpravy admirála Malaspiny do Jižní Ameriky. Když jen o několik hodin zmeškal odplutí z Cádizu, vydal se za nimi jinou lodí, přežil její ztroskotání, překročil Kordillery a v Chile výpravu dostihl. Plavil se pak s ní až na Aljašku a Filipíny a všude sbíral rostliny často dosud neznámé, stejně tak i po ukončení výpravy jako královský geograf, geolog a lékař v Peru, dokud někdy v letech 1816–17 za nejasných okolností nezemřel. – Svě mnohatisícové sbírky poslal Haenke už roku 1795 do Evropy ve 12 bednách. Ty pak žily vlastním životem: po dlouhé a nejasné pouti se část z nich objevila v Hamburku, odkud je muzeum v roce 1819 dosti lacino získalo, ale teprve roku 1821 dorazily do Prahy. Dodnes patří tento soubor k nejvyhledávanějším složkám botanických sbírek Národního muzea.



Zoologické sbírce věnoval Presl mnohem menší pozornost, také se po prvních darech moc nerozrůstala. (Tady připomeňme sběratele a cestovatele po zemích u Indického oceánu *Jana Viléma Helfera*, jehož pestrý život ukončil roku 1840 šíp domorodců na Andamanských ostrovech. O jeho sbírce se pak v muzeu říkalo, že je prokletá: kdo ji začal zpracovávat, zemřel.) I proto dostala zoologická sbírka v roce 1835 vlastního kustoda – *Augusta Josefa Cordu*, jehož krátký životní příběh je neméně zajímavý. Také tomuto chudému studentovi z Liberce, průkopníkovi užívání mikroskopu, jehož hlavními zájmy byly houby (mykologie) a trilobiti a kterého slavný vědec Humboldt představil pruskému králi i Kašparu Šternberkovi, se stal osudným objevitelský zájem o nové kraje: loď, na které se v září 1849 plavil se svými sbírkami z New Orleansu domů, zmizela v moři kdesi mezi americkým pobřežím a Kubou...

Karel Bořivoj Presl.
Foto archiv autora.

Tadeáš Haenke.
Foto archiv autora.

Sbírky jsou jistě nezbytným základem každého muzea, ale stejně tak je jeho povinností předvést je veřejnosti. Také naše muzeum hned začalo ve Šternberském paláci chystat „k poučení i pobavení“ návštěvníků expozici – stálou výstavu svých sbírek (všech, protože depozitáře – sklady nevystavených sbírkových předmětů, základní prostory moderního muzea – tehdy ještě nikdo neznal a při nevelkém počtu sbírek ani znát nemusel). Už v roce 1823 mohli zřejmě vybraní návštěvníci vidět některé upravené sbírky, ale teprve 1. května 1824 bylo muzeum v plném rozsahu (celé přízemí a 12 místností prvního patra) poprvé otevřeno oficiálně.



August Josef Corda.
Foto archiv autora.

Předpisy o návštěvě a používání sbírek Vlastenského muzea v Čechách, vydané správním výborem v březnu 1824: otvíracím dnem je středa (pro významné návštěvy ovšem jindy), v létě i odpoledne, v zimě pouze dopoledne. Ti, kdo Prahou jen projíždějí, mají do knihovny „každého dne přístup, jak mile se u Bibliothekáře aneb Kustoda ohlásí: a žádají se, by jména svá v knihu příchozích napsali. Obyvatelé městští, kteřížby knihovnu aneb sbírky, sami aneb v společnosti – viděti žádali, mají sobě na to potřebné lístky u Presidenta aneb u Jednatele opatřiti, a ve středu v ustanovených výše hodinách u Bibliothekáře aneb Kustoda se ohlásiti. Více než 10 osob se najednou nepřipouští. Lezení po řebřících a samovolné vytahování knih žádnému se nedopouští. Psy s sebou bráti není dovoleno.“

Přírodovědecké sbírky byly již systematicky vystaveny a naučně uspořádány; nejvíce obdivu sklízela sbírka minerálů a hornin, srovnaná podle krajového původu do jakési podoby mapy Čech, nebo paleontologická expozice zkamenělých rostlin a živočichů, podle slavného vědce té doby A. von Humboldta nejlepší na světě.

„Kdo spatřiv to, nezplesá v srdce slasti?
Kdo poznav to, neboří láskou k vlasti?“

veršuje Václav Hanka v roce 1835. Zato archeologicko-etnografická sbírka představovala spíše skladiště náhodně získaných památek pravěkých, historických, uměleckých, antických či národopisných z domova i ze světa. Nejnápadnější kusy tvořila historická zbroj a zbraně, proto v roce 1833 správní výbor v očekávání panovníkovy návštěvy uložil Hankovi, aby „najal za přiměřený plat nějakého kanonýra či jiné schopné individuum od zbrojnického úřadu, aby zde se nacházející staré zbraně libým způsobem na příhodném místě či místech stěn rozvěšil nebo jiným vhodným způsobem umístil“. Tehdy také „věci méně důležité odstraněny jsou do zadu pokoje nyní odděleného“ – tak vznikl v muzeu první depozitář, ovšem ještě ne jako studijní, nýbrž jen jako nouzové skladiště věcí výstavně nevděčných.

Muzeum v éře Františka Palackého

Doba, o níž mluvíme, přinesla muzeu i moment méně viditelný, zato ale osudově důležitý pro jeho budoucnost, když se jeho cesta historií zkřížila s životní dráhou Františka Palackého, jednoho z největších učenců českého obrození.

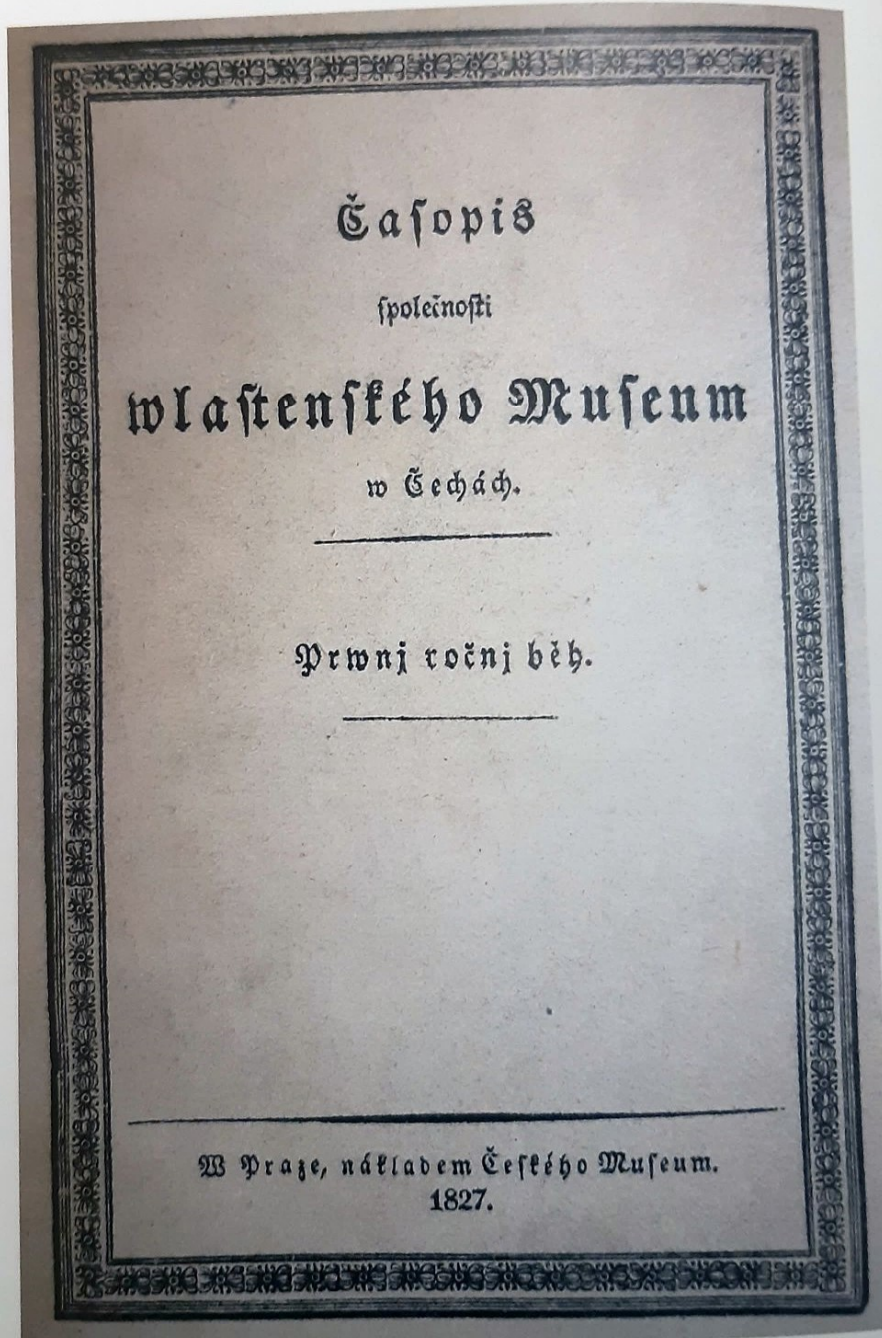
V dubnu 1823, v čase otevření muzea veřejnosti, přišel mladý a ještě neznámý jungmannovský vlastenec do Prahy hledat zaměstnání a studovat české dějiny. Na doporučení Dobrovského sepsal historii rodu Šternberků, stal se jejich archivářem a sblížil se s oběma bratřenci. Na stížnosti hraběte Kašpara kvůli malému zájmu veřejnosti o muzeum reagoval moderním návrhem: jít naopak za veřejností – vydávat časopis. Zprvu skeptický hrabě se nechal získat a pověřil jej přípravou.

Oproti dosavadním vesměs německým, suše odborným či informativním tiskovinám muzea měl ovšem Palacký na rozdíl od hraběte na mysli vydávání „dobrého národního časopisu (...) k vzdělání řeči a literatury“. Na Štědří den 1825 měl hotový návrh, který z taktických důvodů předpokládal časopisy dva – odbornější německý a vzdělavatelský český. Kašpar Šternberk dostal svolení úřadů v Praze i ve Vídni s policejní podmínkou, že „při propouštění článků do nich obezřelá a přísná censura se užije“. Bylo předem jasné, že redaktorem bude Palacký. Ten předložil nový program, tentokrát už zdůrazňující českou mutaci: jazyk je to nejdůležitější, co minulost zanechala potomkům – díky jemu se Češi vyvinuli ve svébytný národ. Proto se má časopis stát „zrcadlem právě české národnosti“, orgánem českého národního života. A tak se kdysi neúspěšný plán jungmannovců začal přece jen do muzea dostávat zadními vrátky.

Ještě jeden postranní úmysl vyčteme z projektu historika Palackého: snahu vyrovnat časopisem dosavadní výraznou, šternberským pojetím ovlivněnou převahu přírodních věd ve všech složkách muzejní činnosti. Historie v muzeu a jeho časopise nemá být samoúčelná; oproti kosmopolitní přírodovědě má „vytvářet duševní zbraně k obhájení vzdělanosti a národnosti české“, protože česká politika musí „bedlivý zřetel k minulosti bráti a ze známosti její co nejdůmyslněji kořistit, úlohu svou konati“. (Na druhé straně si ovšem byl vědom tolikrát později zapomínané pravdy, že historie „přestává býti naší učitelkou, jakmile ji svou služebnicí učiníme“.)

V prvních dnech roku 1827 vyšel tedy první sešit čtvrtletníku *Časopisu společnosti vlastenské-ho Museum v Čechách* a zhruba souběžně i německý měsíčník *Monatschrift der Gesellschaft des vaterländischen Museums in Böhmen*. Díky Palackému vznikl v české verzi časopis zkrátka předčící všechny podobné podniky české literatury; stal se dokonce tak oblíbeným, že pro něj brzy a nadlouho zdomácněl stručný název *Muzejník*. Jeho vítězství bylo o to větší, že preferovanému německému časopisu se naopak nedařilo (přestože jej propagoval sám J. W. Goethe, Šternberkův přítel). Rozdíl byl v motivaci nadšených českých a vlažných německých

odběratelů, navíc v neustále rostoucí přísnosti absolutistické cenzury („Nevím již opravdu, (...) máme-li ještě něco jiného nežli kuchyňské a modlicí knihy neb hádanky a pohádky psátí,“ stěžuje si tehdy v dopise Palacký). Po třech letech byla odborně kvalitní německá (ale díky Palackému obsahem i duchem česká) verze změněna také na čtvrtletník a po dalších dvou k velké lítosti Kašpara Šternberka zanikla bez náhrady.



V roce 1827 vyšel první svazek Časopisu Národního muzea. Foto archiv autora.



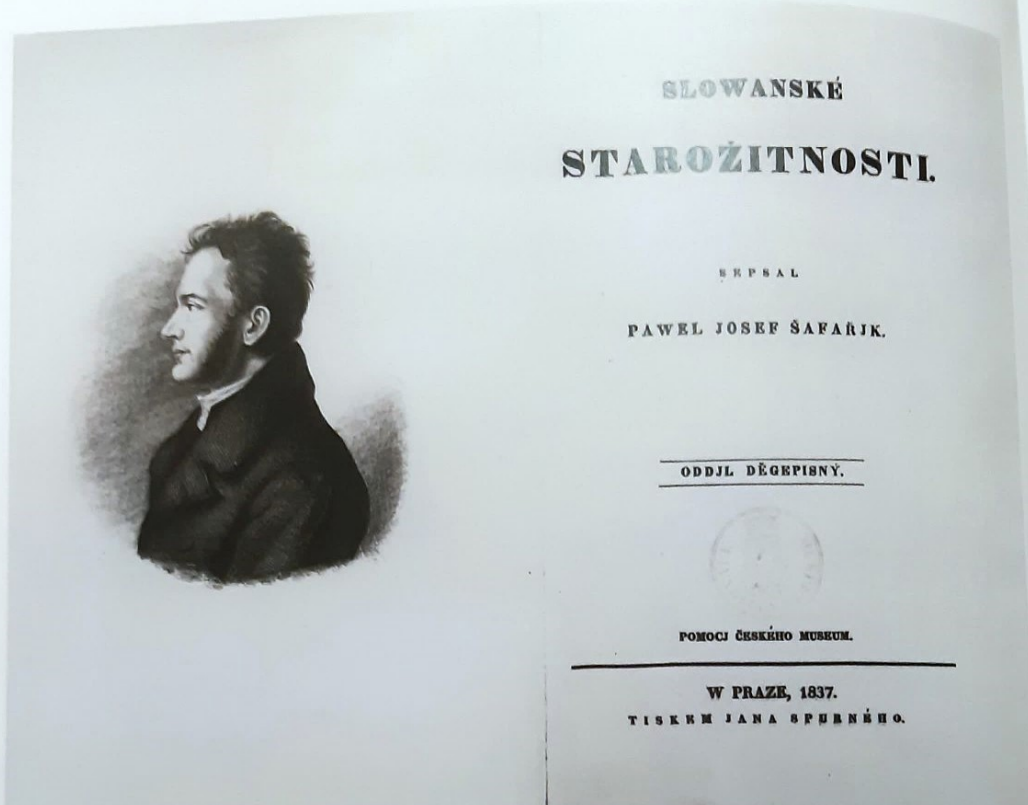
Ani českému *Muzejniku*, od roku 1831 se stručnějším názvem *Časopis českého Museum*, se ovšem nevyhnuly potíže, zejména finanční; situace se zlepšila, když se zmíněného roku ujala jeho vydávání *Malice česká*, právě tehdy při muzeu založená jako fond k vydávání „dobrých českých knih buďto vůbec prospěšných, buď i vědeckých aneb krasofečných“. Tak se uskutečnila půl století už stará, ale dosud utopická myšlenka podpůrné instituce pro českou literaturu.

Podnět vyšel nepřímo zase od Palackého, který v roce 1829 přišel s projektem české encyklopedie, určené k poučení „národa československého“ i ke sjednocení české odborné terminologie. K tomu účelu byl zřízen první z muzejních vědeckých sborů, totiž *Sbor k vědeckému vzdělání řeči a literatury české*. Ukázalo se ale, že není dost vhodných autorů ani peněz na celou akci. Pro rozvoj české odborné literatury různých disciplín byla při sboru na prahu roku 1831 založena *Malice česká*, instituce, která v pozměněné formě žije dodnes a která hned po svém ustavení dosáhla v národních kruzích neobyčejné popularity. Tak byly naplněny původní ideály jungmannovců a mezi oběma tábory nastal díky Palackému konečně smír.

Do základů *Malice* byly vloženy četné aristokratické dary, ale hlavní váha jejího zajištění spočívala od počátku na národně uvědomělých lidech ze středních a nižších středních vrstev, jejichž počet jen pomalu vzrůstal. Krejcarové příspěvky na české knihy nám poněkud připomenou pozdější sbírky na Národní divadlo.

Krotká snaha o vydávání českých knih narážela v německých kruzích v Praze na značný odpor. Nejbedlivěji sledoval podvrtné snahy „skalních Čechů“ profesor univerzity Josef Leonhard Knoll: aby „osvědčil svou věrnost mocnářství slávou ozářenému i slavnému domu císařskému“, poslal do Vídně obsáhlé udání na Matici českou jako tajnou společnost a hlavní sídlo štváčů lidu proti císaři a vládě. Okruh odběratelů matičních spisů je vlastně rozvětveným spiknutím fanatických nepřátel trůnu proti německému duchu mocnářství. Policie se toho s radostí chopila. Mladí Čechové sbírající krejčary na české knihy byli zatýkáni s otázkou: „Jste členem českého Muzea? Jaké tajné závazky jste přejal?“ Muzeum bylo ohroženo jako hnízdo spiklenců, podvrtný název *Malice česká* byl zakázán a obnoven teprve po několika letech, ačkoli *Malice* směla fungovat pod názvem jiným, neutrálním.

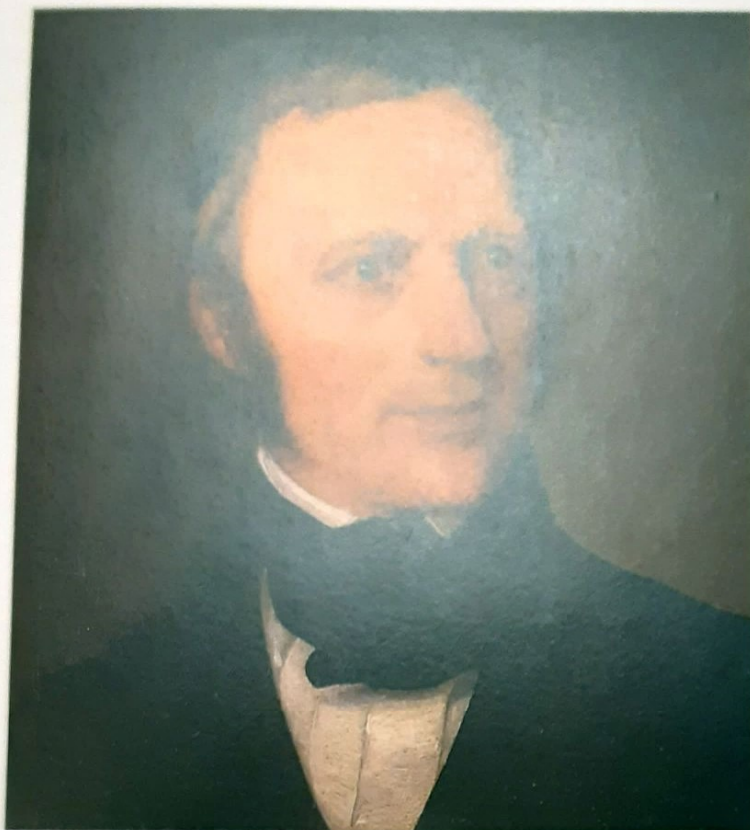
Brzy se musela *Malice* vyrovnávat s nepřízní odpůrců národního hnutí a jimi podněcovaných úřadů. Větší a trvalejší ovšem byly potíže finanční. Na encyklopedii se už ani nepomýšlelo, ale některé akce – zejména vydávání Jungmannova *Slovníku česko-německého*, nejvýznamnějšího jazykovědného díla českého obrození a základu novodobé češtiny (1834–39), nebo neméně proslavených Šafaříkových *Slovanských starožitností* (1836–37), prvního skutečně vědeckého a zároveň svým způsobem politického díla o evropských kořenech Slovanů a jejich staré kultury – mohly být zachráněny pouze obětavostí zámožných jedinců, jako byl kurátor *Malice* hrabě Hanuš Kolovrat-Krakovský.



Šafaříkovy Slovanské starožitnosti.
Foto archiv autora.

Matice převzala i vydávání *Muzejníku*, který zase začal prospívat a stal se naším nejvýznamnějším časopisem v období vzniku novodobého českého národa. Byla to především zásluha Palackého, jehož čas ale stále více vyplňovalo sepisování životního díla *Dějin národu českého*, takže se v březnu 1838 vzdal redakce a doporučil za sebe Pavla Josefa Šafaříka. S uspokojením konstatoval, že o bytí a nebytí jazyka není už třeba bojovat, protože po této stránce jsou teď Čechové na úrovni jiných vzdělaných národů.

V prosinci 1838 odešel ze světa hrabě Kašpar ze Šternberka, učenec zmizelé už osvícenské éry, bez něhož by muzeum nebylo tím, čím se stalo, pokud by bylo vůbec. „Sám pro muzeum činil více, než všechen národ ostatní dohromady,“ napsal o něm Palacký. Ztráta poněkud ochromila muzejní správu, která dlouho zůstávala bez prezidenta a spíše jen přihlížela určitému úpadku Společnosti i zájmu veřejnosti o muzeum. Snad jediným aktivním činitelem zůstával Palacký, který soudil, že muzeum nemůže být ani méněcenným kabinetem kuriozit, ani vědeckým ústavem uzavřeným do sebe, nýbrž musí vyjít vstříc potřebám národní společnosti. Ty ovšem nekladou důraz na přírodovědu, ale na dosud zanedbávané společenské, historické obory, jež mají probouzet v národě uvědomění, sebevědomí a dodávat mu argumenty v boji za jeho práva.



František Palacký v době svého působení v muzeu.
Foto archiv autora.

Palacký to chtěl změnit, protože muzeum pro něj bylo „Archimedovým punktem, kterýž by hýbal a povznášel národnost českou výš a výše“, od pěstování jazyka přenést důraz na pěstování vědních oborů a vedle cílů národních sledovat i všelidské. A právě nyní nastal pro jeho záměry vhodný čas.

Jako redaktor nebyl Palacký členem vedení muzea a ani nepatřil do aristokratického prostředí správního výboru. Ale výbor bez předsedy, čekající na nové volby, nedokázal být protivníkem jeho reformátorskému pracovitému nadšení. První zápas byl sveden už na podzim 1839 o novou muzejní budovu.

Nevýhodou muzea bylo jeho sídlo na Hradčanech, ležící tehdy daleko stranou od městského života v budově po mnoha stránkách už nevyhovující. Tehdy jednal český zemský sněm o oslavení památky zemřelého císaře Františka I. a uvažovalo se o pomníku na tehdy budovaném prvním skutečném nábřeží v Praze (dnešním Smetanově). Do diskusí zasáhl Palacký, jenž podal zemskému výboru písemný návrh (memorandum) nestavět na nábřeží pomník samoučelný, ale užitečný: budovu nazvanou Francisceum, jakýsi palác vědy a kultury, kam by se umístilo muzeum i další kulturní instituce. Návrhem zaujatý nejvyšší pur-

krabí hrabě Chotek jej vyzval k upřesnění a Palacký mu ještě před koncem roku předložil své druhé memorandum (psané samozřejmě zase německy), nazvané v českém překladu *Čeho jest třeba českému Museu*. V květnu následujícího roku je pak doplnil třetím pod názvem *Přání týkající se českého Musea* s podrobným rozvržením budovy a účelu jejích prostor. Začala příprava plánů, jenže zemský sněm na jaře 1841 zpochybil celý projekt a nakonec v březnu 1844 se definitivně vrátil k lacinější myšlence pomníku, který na ná- břeží stojí dodnes.

Budova tedy prozatím padla, ale při psaní memorand si Palacký ujasnil mnohé o budoucnosti muzea a jeho místě v nové české národní společnosti. Sám byl dokladem toho, že vlastenečtí historikové v ní byli ceněni více než přírodovědci a dějepisci se vedle jazykovědy stával téměř národní vědou. V ústraní Hradčan ovšem osiřelý muzejní výbor nadále prosazoval „klidné a střízlivé zpytování“ zaměřené tradičně přírodovědecky v obavách o aristokratický ráz muzea. Palacký se netajil svými námitkami proti tomu již za života Kašpara Šternberka; ve druhém z memorand zdůraznil význam společenskovedních sbírek pro současnost, zároveň si však byl vědom, že vinou dosavadní jednostrannosti vedení tyto sbírky „musí teprve býti zřízeny, nemáme-li se stydět za to, co posud jest po ruce“. Jinak hrozí odtržení od národa, „kterým konečně ne obecnstvo, ale ovšem museum zahyne a zahynouti musí“.

Díky těmto aktivitám se Palacký stal známou osobností, a když na jaře roku 1841 mělo valné shromáždění konečně zvolit nový výbor, byl – už jako historiograf Království českého, oblíbený i mezi šlechtou a uznávaný Vídní – zvolen do správního výboru, a pověřen dokonce funkcí jednatele. Tak se do fakticky vedoucího postavení dostal poprvé neurozený občan, navíc představitel rychle sílícího národního hnutí. (Prezidenti byli nadále aristokraté, ale jejich funkce byla už natrvalo především reprezentační.)

V říjnu pak Palacký předložil výboru své nejvýznamnější memorandum – *O účelích vlastenského Muzea v Čechách* – a dosáhl jednomyslného souhlasu se svými návrhy. „Museum má za úkol státi se (...) vědeckým obrazem vlasti“, proto se musí soustředit na materiál domácí, český, aby se stalo opravdu národním (označení „národní muzeum“ se v memorandech objevuje vícekrát). Místo toho se z něj zatím stal málem přírodopisný kabinet a „rozmanité památky české minulosti nejsou sebrány, ano jsou sotva známy; smysl proto musí v lidu teprve býti buzen“. Muzeum se má profilovat jako národní výchovný a vzdělávací ústav, působící na veřejnost vystavenými sbírkami, přednáškami a publikacemi, a naplňovat tak „skutečné duševní potřeby země a národa českého“. Dnes bychom jistě nesouhlasili s jeho názorem, protikladným k záměrům Šternberkovým, že muzeum „netvoří vědy, nýbrž zprostředkuje ji“, ale Palacký zamýšlel přenechat vědu Královské české společnosti nauk a muzeum pověřit jejím šířením; dobové situaci a potřebám to odpovídalo lépe, než si dnes uvědomujeme.

Po dvou měsících doplnil své úvahy posledním pamětním spisem pro správní výbor – *Návrhy k rozšíření a upravení činnosti Vlastenského muzea*. Tady vytyčil už přímo dva praktické úkoly: za prvé osamostatnit v rámci muzea archiv a založit sbírku listin důležitých pro dějiny země, v originálech i opisech), za druhé osamostatnit a vybudovat sbírky archeologické. Díky tomu archiv rostl tak, že se roku 1846 stal samostatnou sbírkou, pro jejíž správu byl Palackým vybrán *Karel Jaromír Erben*. Ještě rychleji však pokračoval druhý úkol, jakkoli nebyl osobním zájmem Palackého tak blízký jako první – totiž založení svébytné české archeologie, chápané ovšem tak široce, jak bylo tehdy zvykem, zahrnující pravěk, středověk i starší novověk včetně uměleckých památek movitých i nemovitých. Archeologie Palackého a jeho současníků zahrnovala tedy i počátky archeologie klasické, dějin umění či památkové péče, dokonce i etnografie domácí či cizokrajné.



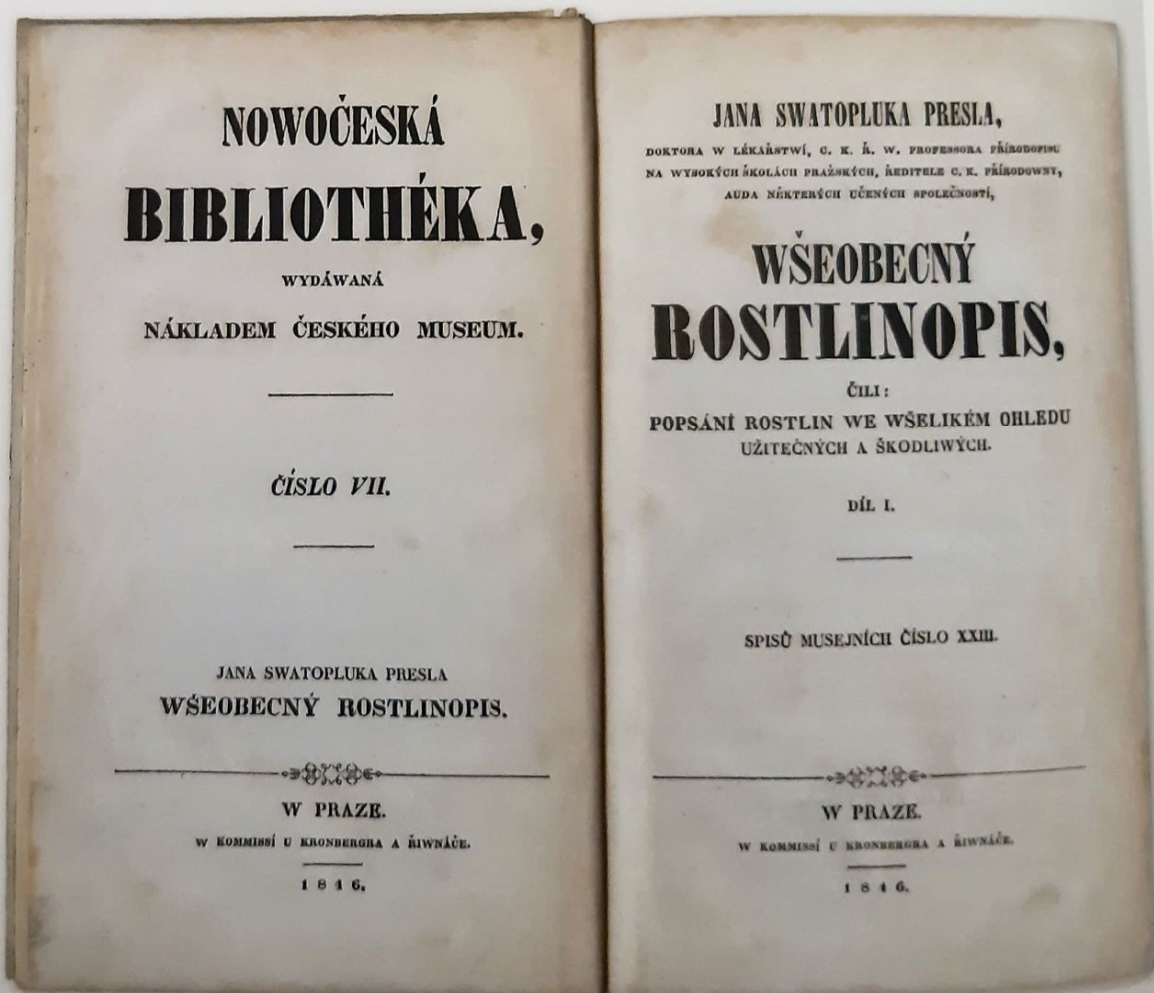
Josef Vojtěch Hellich.
Foto archiv autora.

Co je třeba udělat, vytkl Palacký ve svých *Návrzích*: za prvé ustanovit kustoda pro obor archeologie, za druhé zřídit komitét pro archeologii jako obdobu Sboru pro českou řeč a literaturu s úkolem „národní starožitnosti vůbec sbírat, před zkázou uchrániti a obecnstvu ve známost uváděti“. A hned také navrhl vhodné osoby: tak jako později vybral v K. J. Erbenovi vhodnou osobu pro archiv, měl celkem šťastnou ruku i při volbě nástrojů svého archeologického zámeru, jakkoli v prvním případě se nakonec zklamal. *Josefa Vojtěcha Hellicha*, známého pražského malíře (portrétistu Boženy Němcové), poznal v Itálii jako milovníka památek a starého umění; vhodnější kvalifikace tenkrát nebyla. V roce 1842 nastoupil Hellich do muzea jako prv-

ní správce osamostatněné archeologie a první český profesionální archeolog. Zprvu se staral o sbírky, konal průzkumné cesty po Čechách a roku 1843 provedl u Poběžovic a Skalska první „oficiální“ archeologické vykopávky v Čechách. Tehdy se pokusil i o první českou příručku archeologie, jejíž rukopis je zajímavý tím, že poprvé u nás užívá tehdy nové dělení pravěku na tři doby – kamennou, bronzovou a železnou. V roce 1847 ale doslova utekl do Vídně a vrátil se k malířské práci.

Druhý z vybraných však splnil Palackého očekávání bezvýhradně. Když se těleso založené hned roku 1841 jako Archeologický sbor dva roky nedokázalo rozhybat k životu, přivedl Palacký do muzea známého tehdy básníka *Jana Erazima Vocela* a svěřil mu nejen redakci *Muzejníku* (když Šafařík právě jmenovaný kustodem pražské univerzitní knihovny celkem rád opouštěl místo, na kterém se po pravdě neosvědčil tak, jak Palacký očekával), ale zejména funkci jednatele Sboru. Při nepatrném rozsahu znalostí tehdejší archeologie nás nepřekvapí, že stačil rok, aby se básník a spisovatel se schopnostmi vědce a organizátora stal hlavou oboru a zakladatelem naší moderní archeologie i dějepisu umění, jednou z největších osobností

Titulní list *Rostlinopisu*
od Jana Svatopluka Presla.
Foto archiv autora.



v dějinách muzea. Hned v prvním čísle své redakce *Muzejníku* uveřejnil úvahu *O zachování starobylostí československých*, kde zdůvodnil vznik nové vědní disciplíny. Velkou oporu našel v osobě rytíře *Jana Norberta z Neuberka*, spojence Palackého v muzejním výboru, který byl jmenován předsedou Archeologického sboru. A co Hellich nedotáhl do konce, Vocel provedl na vyšší doby: s datem 1845 vydalo muzeum v němčině jeho odborný spis *Základy české archeologie*, v obou jazycích pak popularizační brožurku *O starožitnostech českých a o potřebě chrániti je před zkázou* s výzvami a návody k ochraně a záchraně památek (ta se pak zdarma rozdávala tam, kde se daly očekávat archeologické nálezy). Zmínit je třeba ještě, že v roce 1844 Vocel s Hellichem upravili v muzeu první archeologickou (tj. společenskovední) expozici.

Rytíř Neuberk zaslouží připomenout i jako kurátor Matice české, které hned roku 1841 vrátil původní název, přičemž na nově zřízené místo sekretáře vybral mladého historika *Václava Vladivoje Tomka* (pozdějšího profesora pražské univerzity). Zreformoval způsob vydávání matičních knih, které začaly být tištěny tzv. obnoveným (tj. modernějším) pravopisem, kolem něhož se ovšem řadu let vedly polemiky. Podle požadavků doby vydávala Matice především práce historické (například od roku 1848 Palackého *Dějiny*), ale dostalo se i na přírodovědu, která dosud zůstávala v Matici trochu popelkou: připomeňme hlavně *Všeobecný rostlinopis* Jana Svatopluka Presla.

Výjimečným případem byl spis Jana Slavomíra Tomíčka *Doba prvního člověčenstva* (1846), kterou v naší literatuře po prvních časopiseckých článcích začínala všeobecná etnologie. Tady si přišla na své rakouská cenzura, která už předtím nepovolila například vydání Komenského *Didaktiky*, protože autor byl protihabsburský emigrant. Církevní cenzuře byla kdekterá knížka z matičního programu málo katolická, a když Tomíček opatrně zpochybnil původ lidstva z Adama a Evy a dovolil si naznačit, že příroda sama vytvořila organismy a zdokonalovala je až k člověku, ihned šla až k vídeňskému dvoru žaloba na podvracení základů náboženství a ohrožená Matice měla mnoho práce, než (díky obrannému rozkladu, zručně sepsanému Vocelem) nebezpečí odvrátila.

Posledním velkým krokem v éře jednatele Palackého bylo stěhování muzea dolů do středu Prahy. Poté, co padl projekt Franciscea, bylo nutno neodkladně hledat jiné řešení. Jan Norbert z Neuberka, jinak též vysoký funkcionář zemského sněmu, přesvědčil zemský správní výbor, aby v zájmu země koupil od hraběte Jana Nostice jeho palác na rohu ulice Na Příkopě a Nekázanky a zdarma jej propůjčil muzeu k užívání. 10. 1. 1846 byl dům předán muzeu, které v něm pak sídlilo půl století.

Úpravy byly dokončeny v létě 1847, během podzimu byly z Hradčan přestěhovány sbírky a otvírat se mělo na jaře 1848 – jenže „čas trhnul oponou“ a všechno bylo trochu jinak.

Konec starých časů: Muzeum v časech revoluce a reakce

Ještě v listopadu 1847 se v nové budově sešlo valné shromáždění muzejní společnosti a schválilo nové stanovy, vypracované Palackým. Památným se stalo toto shromáždění i mimořádnou „zprávou“ v podobě obsáhlé veršované a spíše přátelsky posměšné parafráze celého jednání, kterou krátce po jeho skončení sepsal Karel Havlíček Borovský. *První jenerální schůzka Českého národního Museum l. P. 1847* nebyla dokončena ani uveřejněna a dochovala se v různých opisech, v nichž kolovala.

Karel Havlíček Borovský „upravuje“ jednatelskou zprávu Muzea v roce 1847:

„Dali jsme tisknout provolání,
prosíce o vše, co je k braní;
něco se sejde dárků
a něco potom taky přikoupíme
v tandlmarku“
(tedy na vetešnickém trhu
na Starém Městě).

„Medvěda už máme při Museum, divé ptáky,
přepodivné brouky, dobytek i plaz a šelmy taky.
Z uznalosti za svých předků krédo
dal nám opici pan kníže Colloredo.
Aby pozděj tato naše sbírka nezeslábla,
slíbili nám do parku k ní vycpaného
profesora Schnabla.“

Žertování měl být ale brzy konec. Už rok 1847 probíhal ve znamení pohybů ve společnosti, do nichž se zapojovalo i muzeum, především díky svému časopisu a jeho redaktoru Vocelovi, kterého od archeologických počátků přechodně odvedl živý zájem o politické a kulturní dění. V jeho rukou se *Muzejník* vrátil do čela národní žurnalistiky, narostl ze čtyř na dvanáct sešitů ročně a čtyřnásobně se zvedl náklad. Místo obrozenské poezie a prózy jej Vocel naplnil svými časovými úvahami, zejména pak v roce 1848 se záměrem, aby v něm „památku těchto významných a osudových dob uchoval budoucím věkům“.

Národního politického hnutí, které se rozvinulo na jaře 1848, se zúčastnili jak dobře známý Palacký, tak i Vocel, Neuberk a další. Vocel se dokonce objevil ve vedení ozbrojeného sboru Svornost, jakési občanské armády na podporu národního politického vedení – ne ovšem kvůli nějaké revoluci, ale naopak pro udržení pořádku. Zbraní měli ovšem „svornosté“ pomálu a objevil se i kuriózní návrh vyzbrojit je historickými oštěpy z muzejních sbírek.

Pak na prahu června přišel Slovanský sjezd, proslulé setkání a jednání zástupců slovanských národů rakouské monarchie. Tento vrchol obrozenských snah o slovanskou vzájemnost od počátku fakticky řídilo muzeum: už schůzky přípravného výboru se konaly v bytech J. E. Vocela a Neuberka, v muzejní budově pak sídlil sekretariát, zasedaly zde jednotlivé sekce, vycházel odtud sjezdový průvod. Hlavní sezení 2. června v sále na Žofině zahajoval Neuberk, Palacký byl zvolen starostou sjezdu a Vocel jednatelem diplomatického výboru, který vydal manifest k evropským národům. Dalším důstojníkem Svornosti byl Václav Hanka, velící čestné strážci sjezdu.

Co přišlo potom, je dosti známé. V pondělí 12. června po poledni začaly „svatodušní bouře“ střelbou vojáků do davu v Celetné ulici a stavbou prvních barikád. Pro muzeum skončila revoluce ještě téhož dne, když bylo obsazeno vojskem – ale ještě pětkrát je vojáci prohledávali a kopali ve sklepech, na dvoře i v zahradě; nenašli však, co hledali, ani zbraně, ani ukrytý jed – pouze bodák hozený sem nějakým utíkajícím povstalcem z ulice.

Když zemský velitel generál Windischgrätz přikázal vyklidit Kolovratskou ulici (Na Příkopě), dělostřelba a bodákový útok granátníků rychle ukončily odpor neozbrojených stavitelů barikády před muzeem, na kterou se použily i bedničky s části muzejní mineralogické sbírky. Ranění utíkali skrz muzeum do bezpečí a stejnou cestu zvolila část (ne)ozbrojenců Svornosti, jichž tu zbylo jen šest. Granátníci vypálili proti budově salvu z pušek, kterou nepřežilo žádné okno a málem ani Václav Hanka. Dělo namířené proti zatarasenému průjezdu ukázalo marnost odporu. Vojsko všechny zajalo a zabavilo pár starožitných sbírkových zbraní jako důkaz, že muzeum bylo hnízdem ozbrojených buřičů. Z nadšení předrevolučních dní zbyly jen kulky ve fasádě a stropech a vytlučená okna – podobnost s osudem muzea v roce 1968 se nenabízí náhodou.

O měsíc později byl ve Vídni jako důsledek první ústavy habsburské monarchie zahájen říšský sněm. V čele českých poslanců stál Palacký, v jejich řadách i Vocel a Neuberk. Spolu se sněmem se přestěhovali do Kroměříže, a když jej tam v březnu 1849 rozešlo vojsko, vrátili se do Prahy, aby čelili nastupující normalizaci.



Jan Erazim Vocel.
Foto archiv autora.



Jan Norbert rytíř z Neuberka.
Foto archiv autora.

Každý se s ní vyrovnal svým způsobem. Neústupní byli odsouzeni a uvězněni, nepohodlní odstraněni, ochotní ke spolupráci se zapojili v naději na kariéru nebo ze strachu o sebe či o instituce, které představovali. Nejlépe se přizpůsobil V. V. Tomek, který za profesuru na univerzitě zaujal pozici ve vládní straně. Profesuru jako zálohu dostal i Vocel, který si ale pod dojmem toho, co přicházelo, spolupráci brzy rozmyslel. Palacký a Neuberk zatím vedli muzeum, které bylo v červenci 1850 opět otevřeno, ale prožívalo hluboký úpadek pod bedlivým dozorem vlády a policie, které měly s oběma muži své účty. Valné shromáždění sice zvolilo Neuberka prezidentem muzejní společnosti, ten ale jako osoba politicky nevhodná nemohl mnoho dělat; zato se ve výboru objevila budoucí šedá eminence bachovské éry muzea – „milovník starožitností“, prezident pražské policie Leopold rytíř Sacher-Masoch (otec spisovatele, který dal později název masochismu). Dozor nade vším konáním podezřelého muzea byl tak zajištěn z první ruky.

Jinak přinesl konec roku 1848 nové stanovy Společnosti, jež změnila její název na *Společnost českého Museum* a zavedly kategorii „členů přispívajících“ se sníženým členským příspěvkem, která, jistě nechtěně, vedla k demokratizaci a počestění Společnosti. Ostatně snad i proto se stalo, že na příštím valném shromáždění roku 1851 přednesl Palacký poprvé jednatelskou zprávu nejprve česky. Palacký – kupodivu přesto, že jako politicky podezřelý začal být po čase sledován policií – vyvíjel v muzeu nové iniciativy, stal se například předsedou *Sboru pro zřízení českého divadla*, který při muzeu vznikl. Narazil však, když chtěl obnovit myšlenku české encyklopedie. Námitky vznesla nejen vládní strana, ale i ti, kdo chtěli vynaložit prostředky Matice na jiné účely: nový redaktor, básník Václav Bolemír Nebeský, na vydávání *Muzejniku*, Vocel s Archeologickým sborem na projekt prvního českého archeologického časopisu, přerušeny událostmi roku 1848, Jan Evangelista Purkyně zase na vydávání muzejního časopisu pro přírodní vědy. Zájmu mnoho a peníze jen jedny – všichni je potřebovali.

Nakonec myšlenka encyklopedie opět padla a Palacký ji už zachránit nemohl, protože normalizace ve veřejném životě postoupila už natolik, že muzeum bylo prakticky poslední institucí s duchem roku 1848. Policie je také pozorně hlídala a zejména Matici podezřívala jako ohnisko českého protivládního separatismu. Palacký byl učenec mezinárodního jména, nešlo jej někde uklidit jako Havlíčka, ale bylo nutno jej odstranit z veřejného života. On sám pochopil, že pro muzeum je vlastně nebezpečím; na počátku roku 1852 se vzdal jednatelství i dalších funkcí, aby k němu nepoutal pozornost úřadů, a totéž učinil i Neuberk.

Valné shromáždění Společnosti 29. 7. 1852 se pak stalo vzorným příkladem normalizační manipulace, využívající nespolehlivých proti nespolehlivějším ve jménu „volby menšího zla“; Sacher-Masoch jako režisér vystupoval jen okrajově, přesto na jeho návrh byl zvolen nový, zcela loajální prezident, hrabě Kristián Waldstein-Wartenberg, německy smýšlející šlechtic bez zájmu o muzeum (nebyl ani členem Společnosti!), jednatel pak V. V. Tomek. Palackému si nikdo netroufl ani poděkovat za všechno, co pro muzeum udělal. Výčet účastníků obsahuje jména téměř celé české vědecké a kulturní elity, mlčky nebo servilně ohýbající hřbet

v zájmu záchra
řilo a ohrožené
stát nemuselo.
o důvěru vlády



Nový po
Každá so
mu a kor
tak bylo
jen přim
čeští po
mu na k
mážděn
zvítězili

v zájmu záchrany muzea a Matice pro lepší budoucnost. (Pravda ovšem je, že se jim to podařilo a ohrožené instituce přežily bachovský režim vcelku bez úhony, což se v opačném případě stát nemuselo. Také je fakt, že Sacher-Masoch potom chránil „své“ muzeum natolik, že přišel o důvěru vlády a o pražský úřad.)



Nový policejní prezident, nepřítel Čechů Anton Päumann si potom muzeum dobře ohlídal. Každá schůzka musela být policii ohlášena 48 hodin předem písemně s udáním jejího programu a konala se za přítomnosti policejního komisaře i neuniformovaných dohlížitelů. V Praze tak bylo muzeum prakticky vydáno na pospas Bachovu aparátu a zastání nacházelo paradoxně jen přímo ve Vídni: zbytky „české vládní strany“ – ministr vyučování Lev Thun a někteří jeho čeští podřízení – stály vůči ministerstvu vnitra v jisté opozici, která trvala až do pádu absolutismu na konci 50. let. Ale nehledě na to, Päumannův plán se nezdařil, neboť už na valném shromáždění v květnu 1855 vyšli jeho kandidáti v doplňovacích volbách do výboru naprázdno – zvítězili Purkyně a pročeský Němec Josef Wenzig (pozdější libretista Smetanovy Libuše).

Ozdobný diplom člena Společnosti Českého muzea (1850). Foto archiv autora

Päumann byl sám strůjcem tohoto neúspěchu. Jeho výhrůžkou, že když Společnost nepřijme jmenování funkcionářů úřady (policíí), bude rozpuštěna a muzeum přejde pod přímou správu místodržitelství, pohoršil dokonce i loutkového prezidenta Waldsteina. Perzekuce si ovšem našla další cesty. Hned na jaře 1852 muselo muzeum podle nového společovacího zákona (který měl nepohodlné korporace znejistit a ochromit) předložit stanovy do Vídně k přezkoumání. Po dvouletém odpočinku se vrátily k přepracování s připomínkami, směřujícími hlavně proti českosti v národním smyslu: nařizuje se nový název *Museum království Českého* a místo *český* musí se všude ve stanovách psát *vlastenecký*. I potom však stanovy dále ležely ve Vídni, občas vráceny k úpravám nevhodných míst, po celá 50. léta.

Muzeu nepomohlo odstranění nespolehlivých osob ani loajální almanach k návštěvě Jejich Veličenstev v Praze 1854, vydaný Maticí pod názvem *Perly české*: souběžně s jeho tiskem byl psán dekret policejního ředitelství omezující činnost sboru i Matice. Od roku 1856 policie nepovolila konání valného shromáždění, a když pak zemřel prezident hrabě Waldstein-Wartenberg, nebylo možno zvolit nového. Nepomohly ani vzácné návštěvy v muzeu, kde se roku 1854 objevil sám císař a 1858 ministr Bach. Ještě v říjnu a znovu v prosinci 1859 byl návrh stanov vrácen k doplnění. To už ale naštěstí nastával soumrak Bachovy policejní říše a nová, svobodnější doba byla na obzoru.

Člávek Vladivoj Tomek.
Foto archiv autora.



„S bolestí spomínáme sobě na hroznou ochablost a rozmrzelost mysli, ježto se zmocnily národu našeho po tolika zklamaných nadějích,“ napsal ke konci roku 1860 v *Památkách archeologických* jejich redaktor K. V. Zap; „... ještě se v nás duše bouří, když sobě připomínáme, jakých piklů a libovolností dopouštěla se panující reakce...“

Běžný návštěvník o tom všem zpravidla ani nevěděl. Přicházel do muzea na Příkopě, které tu bylo otevřeno 2. 7. 1850, aby v přízemí a prvním patře zhlédl v prosklených skříních sbírky botanické a neživou přírodu, ve druhém zoologii a archeologii, případně čítárnu muzejní knihovny. To ovšem jen v létě a za denního světla (v úterý a v pátek od 9–13 hodin), protože na topení a svícení nebylo muzeum zařízeno, především z požárních důvodů.



Karel Vladislav Zap.
Foto archiv autora.

Návrat svobodnější doby

60. léta začínala ve znamení pádu starých pořádků a postupného obnovení ústavního života v rakouské říši. Na prahu roku 1861 byly konečně potvrzeny stanovy muzejní Společnosti s řadou liberálnějších úprav. Po letech se opět mohlo sejít její valné shromáždění, kde slavil návrat do výboru Palacký; jinak ovšem v čele muzea zůstávala reprezentativní šlechta: prezidentem byl zvolen hrabě J. J. Clam-Martinič, jenž prohlásil, že muzeum „netoliko vědeckým, nýbrž i vlasteneckým a národním ústavem bylo a bohdá i býti nepřestane“, viceprezidentem kníže Karel Schwarzenberg. To je stará tradice muzea, zároveň ale příznak staronové skutečnosti: dvanáct let žilo muzeum uzavřené do sebe, aby přečkalo neblahou dobu a vynořilo se do nového času jako konzervativní instituce ve zvolna se demokratizujícím světě, stále dvojjazyčná a německy úřadující, mající málo společného s náhlým rozmachem občanských aktivit a definitivně ztrácející v národě ústřední postavení, které zaujímala před rokem a v roce 1848.

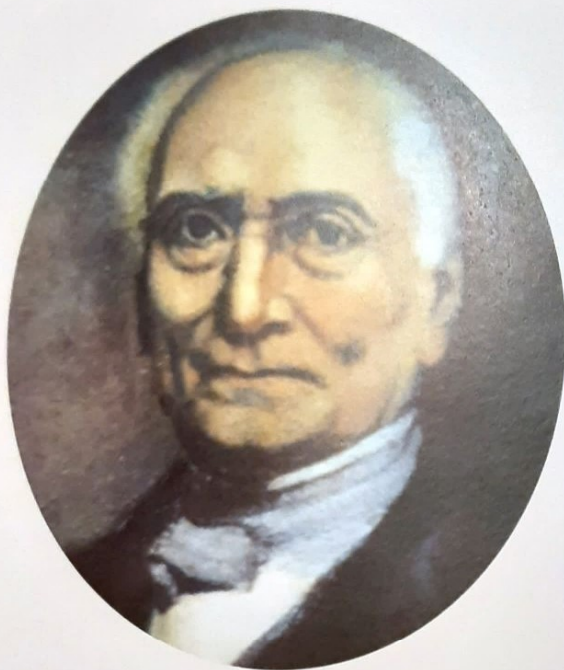
Mělo to ovšem i své objektivní příčiny: národ dospěl, nabýval zdravého sebevědomí, vytvářel nové instituce – Sokol, Uměleckou besedu, Národní divadlo, politika přebírala od kultury vedoucí funkci v myšlení a projevu společnosti. Do pozadí ustupovala šlechta, i když její zemskovlastenecká část právě prostřednictvím muzea nacházela cestu k národním politickým směrům. A nezapomeňme ani na okolnost, že se konečně začala rodit další, „venkovská“ muzea – Jičín, Čáslav, Chrudim...

Dalo by se tedy téměř říci, že Muzeum (pišme je teď s velkým M na odlišení od těch dalších) sešlo s očí i s myslí veřejnosti, ale to neznamená, že ztratilo význam. Ten začalo obnovovat v jiném směru – stále sílící vědeckou činností, která mu brzy zajistila dobré jméno, i když konzervativní duch společenských věd vyvolával občas nesouhlas moderněji smýšlející inteligence.

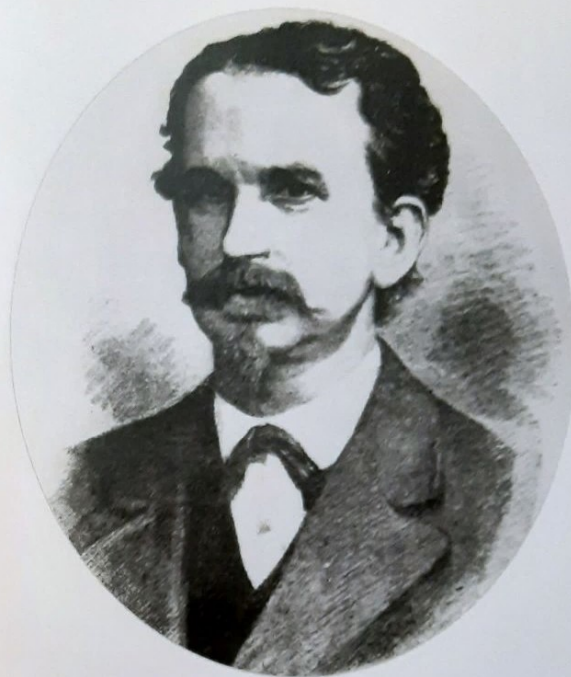
„Stará garda“ muzejních kustodů ovšem během předchozího mezidobí zmizela. Ze skupiny kolem Palackého zbyl především Jan Erazim Vocel, který se ujal řízení Archeologického sboru a oživil jej na nových základech. Sborové zázemí mu pomohlo splnit obrovský úkol – založit moderní českou archeologii jako vědní obor a položit i základy studia dějin umění v Čechách. Jako protějšek vznikl také Přírodovědecký sbor, v jehož čele stanul vědec světového jména *Jan Evangelista Purkyně*. Co bylo zvláště důležité – oba sbory dostaly po delším úsilí své tiskové orgány a Muzeum další časopisy, mladší sourozence *Muzejníku*, podobně jako on vycházející dodnes: v roce 1853 vznikla *Živa*, „časopis přírodnický“, o rok později *Památky archeologické a mistopisné*. (To byla ovšem ve skutečnosti nová verze *Archeologických listů*, prvního specializovaného archeologicko-památkářského časopisu v habsburské monarchii, který se v Muzeu rodil od roku 1848 ve dvou jazykových mutacích, ale pohnutá doba mu nepřála – jeho první české číslo v roce 1852 bylo i posledním.)

Přímo v
generac
desetile
nečně r
bez plat
opatřilo
petrogr

Pokud
mladý
zoolog
ho pon
rodin v
pro orn
a po D
popisn
výstav



Jan Evangelista Purkyně
Foto archiv autora.



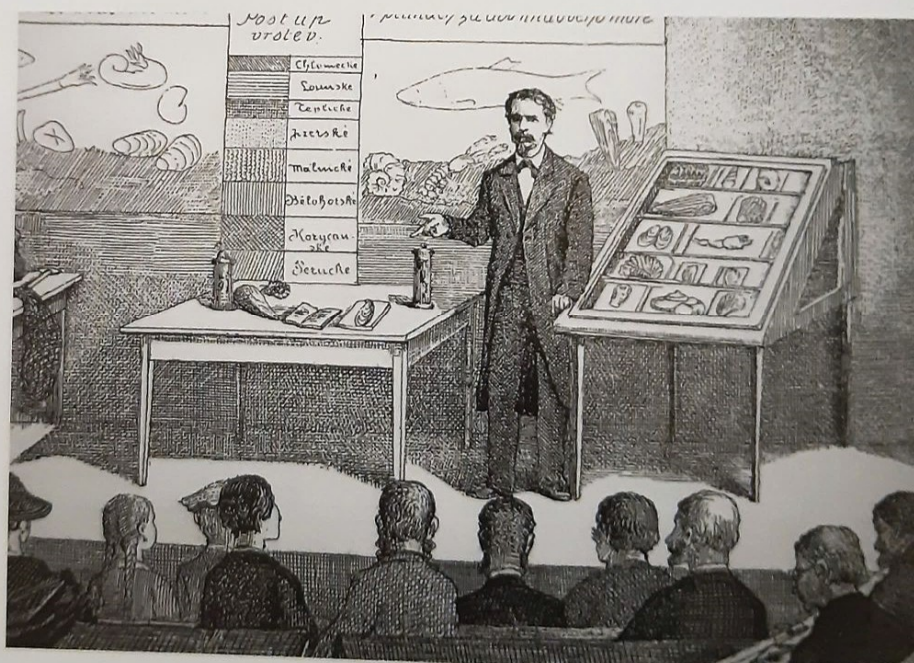
Antonín Frič.
Foto archiv autora.

Přímo v muzejních sbírkách stále početně převažovali přírodovědní kustodi a nástup nové generace sem přivedl osobnosti, jejichž jména se stala symboly muzejní vědy v následujících desetiletích. *Jan Krejčí*, „otec české geologie“, byl Zippeovým žákem, pak asistentem a konečně roku 1851 nástupcem ve správě nerostných sbírek, kterou později velkoryse vykonával bez platu. Kvůli zaneprázdnění činností vysokoškolského pedagoga mu Muzeum v roce 1865 opatřilo asistenta (a od roku 1869 nástupce), jímž byl *Emanuel Bořický* – zakladatel vědecké petrografie v Muzeu.

Pokud jde o živou přírodu, místo po botanicích Preslovi a Cordovi zaplnil, bohužel nakrátko, mladý *Maxmilián Dormitzer*, jenž do své předčasné smrti stačil založit v Muzeu řádný obor zoologie, systematickou sbírku české zvěřiny, a naštěstí také získat nadšeného dobrovolného pomocníka. Tím byl student *Antonín Frič*, pocházející z jedné z nejpřednějších českých rodin v Praze, který nakonec strávil v Muzeu 60 let. Purkyněův žák a asistent, tehdy nadšený pro ornitologii, se roku 1852 stal na přímmluvu svého učitele bezplatným asistentem zoologie a po Dormitzerově smrti kustodem zoologické sbírky. Tady v letech 1854–71 vydával velké popisné dílo o evropském ptactvu a jím vytvořené ilustrační tabulky došly ocenění na světové výstavě v Paříži.

Málokterý správce sbírek se uvedl tak dobře jako zoolog Antonín Frič. Hned v roce nástupu (1852) se mu podařilo koupit v Karlových Varech sbírku ptáků barona Feldegga a v ní i alku velkou – tehdy už vyhubeného severského ptáka, kterého baronovi daroval švédský král. Alka se stala důstojným protějškem zobáku jiného vymřelého ptáka, který se dnes nazývá dronte mauricijský, ale v tehdejší českém názvosloví měl mnohem zajímavější jméno – blboun nejapný. To proto, že neuměl létat a stal se tak snadnou kořistí, takže jej už v 17. století námořníci připlouvající na ostrov vybil. Jeden kus byl snad ve zvěřinci Rudolfa II. na Pražském hradě; z něj může pocházet zmíněný zobák, který kdesi ve Šternberském paláci našel August Corda, když se v roce 1846 muzeum stěhovalo do nového sídla.

To už ale u Friče vítězila nový zájem: v roce 1864 vyčlenil ze zoologie samostatnou paleontologickou sbírku a od té doby se stala zaniklá zvířena Čech jeho hlavním zájmem, takže se stal zakladatelem české paleontologické školy. I tady jej provázelo štěstí. Jeho další významné dílo o živočišstvu mladších prvohor vyrostlo původně z prozaického nákupu nýranského uhlí na topení; vzácné objevy „zkamenělin“, otisků rostlin i živočichů se nevyplatily Fričovu parátorovi, který při jejich hledání musel prý kus po kuse rozklepat nejméně 10 vagonů uhlí. Zato ale, když se v Paříži roku 1900 udílela Cuvierova cena, byla Fričova kniha označena za „nejkrásnější deskriptivní dílo, jaké kdy bylo v paleontologii uveřejněno“.



...iž byl známý i svými
oblíbenými přednáškami
...o širší veřejnost.
...to archiv autora.

Připomeňme si ještě, že Fričova knížečka *O vrstvách kůry zemské a o skamenělinách v nich nalezených* (1869, jako *Malá geologie* znovu 1875) byla po desítky let nejpopulárnější příručkou o minulosti Země, nebo že od roku 1873 Frič z vlastních prostředků po třicet let vydával dodnes oblíbený časopis *Vesmír*.



Poměrně velkolepým jevem, přesahujícím poměry v ostatních muzejních sbírkách, se stalo Geologické muzeum. V situaci, kdy proud nových přírůstků z činnosti Fričova okruhu hrozil neúnosně přeplnit starou expozici, dostala se Muzeu darem konstrukce velkého pavilonu, původně přichystaného pro expozici Ringhofferových strojů na světové výstavě. Místo toho se stavba zvedla na zahradě Muzea a sbírky „neživé přírody“ v ní našly v roce 1875 místo srovnatelné s nejlepšími muzei světa.

Živou přírodu zastupovala ve sbírkách Muzea ještě botanika, kterou dlouhá léta spravoval jiný člen významné rodiny – *Ladislav J. Čelakovský*, sirotek po velkém básníkovi, vychovaný v domácnosti J. E. Purkyně a mnohými tehdy považovaný za nejvýznačnějšího českého přírodovědce. Stal se i prvním profesorem svého oboru na pražské univerzitě a může být nazván zakladatelem moderní české botaniky.



Ladislav Čelakovský.
Foto archiv autora.

Jistě nebylo náhodou, že téměř všichni dosud jmenovaní kustodi Muzea se stali docenty či profesory na vysokých školách. To svědčí jak o jejich odborných kvalitách, tak také o významu, jaký Muzeum mělo pro rozvoj české vědy v klíčovém období počátků různých vědních oborů. Tato skutečnost navíc přiváděla do Muzea za jejich učiteli množství studentů, kteří si i nadále udrželi vztah k Muzeu nebo tu přímo své učitele vystřídali. Platí to především o přírodních vědách a nejvíce ze všech o Fričovi (i přes jeho zvláštní povahu, která si dovedla vytvářet spíše nepřátele), ale společenskovedním protějškem byl Jan Erazim Vocel, jeden z prvních profesorů „neklasické“ (pravěké a středověké) archeologie na světě, který sem rovněž vodil své posluchače. Tady se – navzdory bídě a stísněným podmínkám ve starém Muzeu – uskutečňovalo spojení vědeckého výzkumu a vysokých škol, aniž se o tom zbytečně mluvilo.

Vraťme se ještě k Vocelovi a k jeho Archeologickému sboru, který v pohnutých událostech roku 1848 načas zmizel z jeviště, ale už roku 1851 byl na trochu odlišném základě obnoven. Reprezentoval v Muzeu společenské vědy, které se v obdobích zvýšeného dozoru režimů nad společností těší vždy zvýšenému zájmu. Naštěstí v jeho čele stál v počáteční fázi sám policejní ředitel Sacher-Masoch, milovník starožitností. Ale i Vocel jako bytostný konzervativce byl v tomto období ve vládním táboře; ostatně láska k historii a památkám byla pocíťována jako konzervativní prvek, což spolu s loajalitou členů dosti usnadňovalo přežití Sboru v bachovském policejním ovzduší.

Jedním z trvalých rysů Muzea byla nevyváženost mezi přírodovědou, jež měla vždy několik kustodů a asistentů, a společenskými vědami, které vedle numismatiky, archivu a knihovny reprezentovala jen archeologická sbírka (zahrnující i historické památky a národopis). Vzhledem k tomu, že místo jejího asistenta bylo jen pomocné, měl sbírku v péči prof. Vocel a Archeologický sbor byl vlastně kolektivním neplaceným kustodem. Tvořili jej lidé nadšení pro památky minulosti a jejich ochranu; jmenujme alespoň Vocelova nejbližšího spolupracovníka *Františka Beneše*, který později převzal správu sbírky, jejímž největším rozmnožitelem v té době byl badatel kupodivu stojící mimo Sbor – první český terénní archeolog P. Václav Krolmus, svérázná osobnost známá po celé Praze a jejím okolí, archeologický učitel Boženy Němcové a Jana Nerudy, blízký přítel Václava Hanky.

V další generaci se už objevili Vocelovi univerzitní posluchači. *Jan Karel Hraše* provedl pro Muzeum v roce 1866 vykopávky mohyl u Plava na Budějovicku – první řádný a plánovitý archeologický výzkum provedený u nás jménem veřejné instituce. Vocel v roce 1867 vytvořil s Benešem novou archeologickou expozici podle tehdy moderních zásad. Jeho organizátorská osobnost měla ve své sféře tak výlučné postavení, že když roku 1871 zemřel, byla jeho ztráta „jakoby zrovna smrtelná“ pro Sbor, který se z této rány dlouho nemohl vzpamatovat. Vocelovo místo zaujal školní rada Josef Wenzig a pak nadlouho historik Josef Emler – figury spíše reprezentační, zatímco skutečného řízení se ujal jednatel *Josef Smolík*, na rozdíl od básníka Vocela původem matematik. To zcela odpovídalo dobové proměně archeologie z romantické národní vědy ve věcnou, na hmotné prameny soustředěnou, neangažovanou disciplínu.

Navenek byl však Sbor dosti pasivní, a když v září 1877 došlo u Stradonic na Berounsku k „objevu století“, k nálezů pokladu keltských zlatých mincí a pravěkého keltského „města“ – oppida, přenechal iniciativu zlatokopům, sběratelům a překupníkům. Ironií osudu však Muzeu po čtvrtstoletí spadla do klína největší sbírka stradonických nálezů, kterou po smrti sběratele E. Š. Bergera pro mimořádný význam zakoupil zemský výbor a v Muzeu ji uložil.

Z vlastní muzejní sbírky mezitím ubývalo krádežemi v expozici, po nichž se Beneš vzdal její správy. Archeologie byla přidělena správci archivu *Václavu Schulzovi* s ponaučením, že ji musí „jako zřetelníci oka svého ošetřovati“, zatímco historické památky, národopis a hudební

sbírku svěřil muzejní výbor knihovníku Antonínu J. Vrtátkovi, muži mírně řečeno svéráznému. (Při knihovně živořila i numismatika, ta se však roku 1881 dočkala řádné správy v rukou Josefa Smolíka, jehož láska se tehdy přesouvala od archeologie k numismatice.)

Josef Smolík.
Foto archiv autora.



Dobrosrdečný a důvěřivý František Beneš si pro správu archeologické sbírky vybíral dobrovolníky – jenže neměl šťastnou ruku. Z mladých ochotných zájemců se pokaždé vyklubali ziskuchtiví podvodníci. V roce 1868 si jeden takový příčinlivý mládenec odštípával kusy pravěkých svitků zlatého drátu ve vitrínách, roku 1879 je nějaký Smitka, jemuž Beneš zase půjčoval klíče od vitrín, dokonce stačil ukrást a prodat celé; zmizelo i pár zlatých keltských mincí, aniž si toho všeho za celé měsíce někdo všiml. Svědčí to o „sousedských“ poměrech, jaké ve správě muzejních sbírek vládly.

I při tom všem ale Sbor zůstal českým centrem široce pojaté archeologie včetně historické vlastivědy, dějin umění a památkové péče. Velkou službu přitom prokazovaly *Památky archeologické a místopisné* (jak zněl jejich název až do roku 1913), řízené v prvních letech zkušeným redaktorem Karlem Vladislavem Zapem.

Podobnou roli se snažil hrát jeho mladší bratr – *Přírodovědecký* (původně *Přírodnický*) sbor s úkolem „mysl pro vědy přírodní ve vlasti vzbuzovati a známost přírodnin jejich rozšiřovati“, ale neměl to snadné. Jeho zřízení navrhl mineralog a geolog prof. A. E. Reuss, hned na první schůzce v říjnu 1852 však došlo k rozkolu, když předsedou byl zvolen J. E. Purkyně, který sledoval svoji myšlenku pomocí sboru přetvořit Muzeum na jakousi národní akademii.



a začalo se hned jednat česky. Němec Reuss, jenž návrhem sledoval záměr úřadů a policie odvést pozornost od národních záležitostí k nepolitické přírodovědě, hned nato odstoupil. Purkyně i Reussův nástupce lékař V. Staněk byli osobami spíše podezřelými pro policii, která nařídila předkládat zápisy z jednání. A když Sachera-Masocha nahradil v čele policie dvorní rada Päumann (který se dal slyšet, že Prahu očistí od české sebranky), byl konec na obzoru. Purkyňův návrh na celozemskou síť sběratelů přírodnin pro Muzeum byl po zásluze odhalen jako pokus o tajnou politickou organizaci protivládních spiklenců – a s koncem roku 1858 skončila i činnost tohoto nepochybně podvratného tělesa.

Znovu se sbor konstituoval až po čtyřech letech, už za nových, ústavních podmínek, když starý režim zmizel. Vedle staronového předsedy Purkyně byl na první schůzi v listopadu 1862 zvolen jednatel A. Frič a ještě důležitější bylo usnesení zřídit při sboru *Komité pro přírodnické vyskouvání* (později přírodovědecké prozkoumání) *Čech*, kam měla být přenesena vědeckovýzkumná činnost. Tato instituce pak působila desítky let a měla hlavní podíl na výzkumu v řadě oborů přírodních věd. Pro jejich publikaci vycházel od roku 1868 *Archiv pro přírodovědecké prozkoumání Čech*, veřejnosti známější se ale stala *Živa* – časopis nazvaný podle domnělé staroslovanské bohyně přírody a plodnosti. Ani jeho život nebyl jednoduchý.

Navrhl jej hned roku 1852 Purkyně jako orgán „prostonárodního vzdělávání přírodovědeckého“ (proto se také měl původně jmenovat *Zábavy přírodovědecké*), český jazykem i duchem. Vydávání se ujala muzejní Matice česká, redakci převzali Purkyně a Krejčí; první sešit vyšel v lednu 1853. Purkyně zde uveřejnil své návrhy České akademie, Palacký první program okrašlování měst a obcí, Eduard Grégr první práci z historické antropologie, ale ani pestrý obsah nedokázal přilákat (na rozdíl od *Památek archeologických*) ani minimum předplatitelů schopné *Živu* uživit, takže i přes Grégrův oživovací pokus časopis v roce 1868 zanikl. Obnovil se a zanikl pak ještě několikrát, ale už mimo Muzeum, které pak už jen použilo jeho název pro přírodovědnou řadu svého vědeckého sborníku, vydávanou v letech 1869–78.

Obory mimo okruh archeologie se tak musely opět spokojit s *Muzejníkem*, který se po politickém vrcholu za Vocelovy „revoluční“ redakce zase rychle propadal do bachovského bezčasí s neustálým pronásledováním od tupé cenzury. Ta pronásledovala i vydávání knih Maticí českou, které se přesto podařilo několik skutečných kulturních činů, například souborné vydání 37 překladů Shakespearových děl (1854–72). *Muzejníku* se tolik nedařilo a kolísal pod vlivy různých vydavatelských nápadů mezi popularizací až zábavností a odborností až vědeckostí: poprvé se objevila myšlenka rozdělení na řadu společenskovední a přírodovědní (uskutečněná později), za zmínku stojí originální idea politika F. L. Riegra z roku 1864, udělat z *Muzejníku* kulturní revui ve francouzštině, nebo naopak návrh historika Josefa Jirečka zastavit jej, protože „se přežil, a měl by (...) býti dán na stálý odpočinek“. Po dvacet let jej řídil jinak dobrý historik Josef Emler (1871–90), za jehož slabého a na kvalitu málo náročného vedení časopis klesal do konzervativních vod uzavřeného staromilského vlastenectví a často nekriticky

chválené domácí produkce, zatímco moderní život české vědy se soustředil jinde – hlavně na osamostatněné (1882) české větvi pražské univerzity. Tím bylo dáno i postavení *Muzejníku* v zápase o pravost *Rukopisů zelenohorského a královédvorského*, která v té době polarizovala českou veřejnost nejen kulturní: odpůrci pravosti (Gebauer, Masaryk a další) původně toužili *Muzejník* modernizovat, potom se ale shromáždili kolem revuí moderněji vedených – *Athenaea* a pak *Českého časopisu historického*.

Tak i Muzeum postupně scházelo s očí i myslí veřejnosti – to platí hlavně o vědách společenských kromě archeologie, kdežto přírodověda, nespojená tolik s politickým a kulturním životem národa, rozhodně žádnou stagnací v Muzeu netrpěla – a obrat k lepšímu nebyl v dohledu. Ale tu naštěstí zasáhl docela jiný činitel: stavba nové muzejní budovy na Václavském náměstí.

Než se zrodila známá budova

Pokud se v roce 1846 šťastným nabyvatelům Nostického paláce na Příkopě zdálo, že muzeum je prostorově zajištěno na celé věky, skutečnost je brzy vyvedla z omylu. Rozdíl proti předchozímu sídlu nebyl zdaleka tak velký, aby se pod neustálými pramínky sbírkových přírůstků zanedlouho nevytratil, navíc ani tento starý a nyní už sešlý palác nebyl zdaleka ideálním místem pro muzeum: místnosti spíše malé, v přízemí vlhké, na straně do uzounké uličky Nekázanky ještě i v patrech tmavé. V zoufalé situaci byla už po čtvrtstoletí muzejní knihovna, která zabírala již polovinu budovy: v jejích skříních stály knihy na policích až v šesti řadách za sebou, skládané podle formátu, aby se využil prostor, další skříně nebylo kam postavit (čítárna byla už jimi dávno zastavěna a zrušena) a nové knihy ležely už jen na hromadách. A když knihovna dostala velkorysý dar, jako třeba 35 000 svazků v 89 bednách z odkazu hraběte Kolovrata-Libštejnského v roce 1861, byla to spíše katastrofa než dobrodíní.



Vzácné vyobrazení expozice ve „starém“ Muzeu: archeologický sál v roce 1859. (V pozadí na pruhu je vidět sál zoologický.)
Foto archiv autora.

V menším měřítku, ale ve stejně bídých podmínkách přežíval i muzejní archiv, kdysi vyvo-
laný do života Palackým, „v koutě tmavém, kdež ani v největším létě nelze pracovati“ a kde
trpěly i vzácné staré listiny. Marně se snažil asistent archivu, mladý historik Antonín Rezek
(pozdější profesor, a dokonce ministr) něco zlepšit; narážel na nepochopení a nedostatek pe-

něž, nakonec se rozhodl vzdát svůj zápas „s těmi starými mandarýny oslatými“ ze správného výboru a Muzeum opustil. Archiv pak v roce 1878 převzal snaživý archivář Václav Schulz, aniž pořídil o mnoho více. Úspěchem ovšem bylo, když Muzeum od roku 1873 vydávalo edici *Prameny českých dějin*, v níž krátce nato vyšla kronika Kosmova (v českém překladu), Dalimilova a další základní díla starého českého dějepiscectví.

Ostatní sbírky (snad kromě nejdolnějších – geologie či mineralogie) trpěly neméně než knihy a listiny – v zimě mrazem v nevytápěných sálech, jindy letními vedry a hmyzem ničícími sbírky živé přírody.

Dnes bychom řekli (se zkušenostmi z Národního muzea mezi dálnicemi), že staré muzeum při všech nedostatcích aspoň nesušoval prach a exhalace, ale to je omyl: v domech po obou jeho stranách byly obchodní a výrobní sklady síry, uhlí, lihu, fosforu, vedle v Nekázance továrna neustále dýmající a obytné domy v úzké Nekázance zdatně komínu konkurující, takže Muzeum bylo nejen plné sazí, ale zalétaly sem i jiskry, což by v případě požáru ve starém paláci znamenalo jistou záhubu pro sbírky, návštěvníky i zaměstnance. (Jediným „protipožárním“ opatřením v Muzeu bylo z finančních důvodů zcela nedostatečné topení – v muzejním archivu jsou dochovány žádosti zaměstnanců o teplé houně na nohy.)

Jinou stránkou prostorového problému byla okolnost, že v přeplněných skříních se nedal udržet systém ani estetický vzhled, takže muzeum začalo znalejší návštěvníky spíše odpuzovat. Ruský antropolog a archeolog D. N. Anučin prohlásil, že „takového podivného musea, jako je naše, nikde neviděl“; oba archeologické sály zase v téže době (1883) Frič otevřeně popsal jako „divou směsici starožitných a středověkých kuriosit“, přeplněné skladiště s nečitelnými nápisy (a to ještě zapomněl zmínit egyptské mumie vedle husitských pavéz).

Konečně, i kdyby tyto všechny nedostatky pominuly, dům sám už dosluhoval: trhliny ve zdech a leckde podepřené prohnuté trámy podlah by dnešní statika přiváděly k zoufalství. I původně krásný, ale svou povahou provizorní geologický pavilon se po desítce let provozu hrotil prožrán červotočem, střecha přivázaná provazy proti větru propouštěla vodu při každém dešti. „Nedá se více tajiti, že budova musejní jest na spadnutí,“ psaly na jaře 1883 *Národní listy*.

Aby problémů nebylo málo, začaly se v Muzeu – tak jak sílily a sebevědomí nabíraly jednotlivé vědní obory – projevovat odstředivé tendence. Nevyšly z dosud slabých společenských věd, ale z opačné strany: Antonín Frič se vrátil z cesty do Anglie s návrhem na zřízení samostatného „přírodnického“ muzea, který uveřejnil v *Muzejniku* 1865. Jedině tak se podle něj může Muzeum stát „prostonárodní universitou přírodních věd“ a oddělit sbírky studijní od výstavních, v nichž „vše má býti vystaveno, od nejmenší mušky počínajíc, vše přístupno



Barokní portál na boku bankovní budovy v Nekázance je posledním zbytkem Nostického paláce, zbořeného v roce 1894. Foto autor.

obecenstvu a zřetelnými nápisy opatřeno tak, aby každý (...) mohl beze všeho dalšího ptaní určit si na př. lasturku, hmyz neb ptáka, jakéhokoliv v Čechách nalezl“.

Přitom spojení věd pod jednou střechou mělo své výhody. Archeologie se učila spolupracovat s geology a chemiky při určování surovin dávných výrobků či jejich konzervaci, geologové a paleontologové naopak od konce 50. let se vznikem výzkumu starších čtvrtohor zakládali i bádání o archeologii nejstarších forem člověka a antropologové se po roce 1850 naučili získávat materiál z archeologických vykopávek. Fričovi-zoologovi se však zdálo rozdělení Muzea ideální. Přitom týž Frič-paleontolog jako jeden z prvních u nás chápal nový směr archeologie nikoli už jako dějin národů, ale „dějin práce“, a první u nás napsal (v Živě 1867), že „práce jest tak stará jako člověk“. Poznání nástrojů a zbraní štípaných z kamene při cestách na západ mu umožnilo rozpoznat první známý nález starší doby kamenné v Čechách, když mu nej najatý kopáč v roce 1867 přinesl z cihelny na Jenerálce u Prahy. Motivem pro jeho separatismus bylo tedy především čerstvé nadšení pro osvětově-naučnou funkci (anglického) muzea. Doba ovšem příznivá nebyla a nápad musel ještě sto let počkat.

Pod novou střechou

„Staří mandarýni“ v Muzeu nebyli ovšem tak oslatí, jak se zdálo mladému archiváři Rezkovi a snažili se už dlouho o nápravu zoufalého stavu muzejní budovy, ale moc toho nezmohli. Hned po obnově ústavnosti v rakouské říši se začalo uvažovat o předání muzea do správy České země, ale čeští politici se báli, že pokud v zemském sněmu převládnu Němci, bude i zemské muzeum poněmčeno. Přesto však muzejní výbor na výzvu zemského výboru podal na jaře 1862 „pamětní spis“ sepsaný V. V. Tomkem, v němž se poprvé objevila myšlenka stavby nové budovy.

O budově na místě Koňské brány na Václavském náměstí, její stavbě, architektuře a výzdobě se dočteme na jiném místě této knihy, tady si jen připomeňme, že uprostřed monumentální muzejní rampy s kašnou nad Václavským náměstím měla podle projektu stát jezdecká socha svatého Václava; ukázalo se však, že by na pozadí obrovské hmoty muzea zanikala, proto nový projekt počítal s jejím volným umístěním v horní části náměstí pod Muzeem, a tak se i stalo – ovšem až v srpnu 1913, kdy bylo Myslbekovo dílo slavnostně odhaleno. Na původně plánované místo bylo usazeno sousoší Čechie s Moravou a Slezskem, pod nímž „ze tlamy lvové řine se voda v okrouhlé koryto mramorové, poskytujíc oku obraz velmi lahodný“, jak se psalo v roce 1891.

Svatý Václav na koni už stával uprostřed náměstí od 17. století, ale roku 1879 byl přemístěn na Vyšehrad kvůli námitkám, že překáží provozu, je vůči nové zástavbě moc malý a na jeho podstavci se povalují tuláci a opilci, znevažující důstojnost zemského patrona. Když zvítězila myšlenka nového, volně stojícího pomníku před Muzeem, požádal sochař J. V. Myslbek c. k. místodržitele v Čechách barona Krause o svolení, aby mohl pomník vytvořit. Představitel císařské vlády reagoval pamětihodným úlekem: „Cože, toho svatého kraválmachra mně chcete postavit na náměstí před muzeem, aby se tam lidé stahovali po každé demonstraci a řvali tam to vaše Hej Slované?“ To ještě netušil, jakých demonstrací se teprve v budoucnu stane svatý Václav svědkem: vzpomeňme jen na oznámení nezávislosti 28. října 1918 či bouřlivý týden ke konci listopadu 1989.

Za „znamení a počátek nové a nadějně doby v životě našeho ústavu“ prohlásil jednatel prof. Emler skutečnost, že valné shromáždění Společnosti Muzea Království českého se poprvé po letech zase konalo pod vlastní střechou.

Slavnostní dny, korunované návštěvou císaře Františka Josefa I. v Muzeu v září 1891, ale přešly a před pracovníky Muzea stál obrovský úkol přestěhovat jeho poklady do nového sídla, do sálů nepoměrně větších, světlejších, vzdušnějších a krásně vyzdobených. Naštěstí to nebylo daleko. Začalo se nedočkávat hned na jaře 1890 (pět let před kolaudací budovy!) a stěhovalo se



bez ohledu na denní dobu, na neděli či svátek, na koňských povozech, najatí nádeníci a obecní posluhové chodili i s nosítky či nůšemi na zádech. První se do Muzea dostala slavná Barrandova sbírka českých zkamenělin, mezi dalšími knihovna do tehdy supermoderních čtyřpatrových depozitářů... a v prosinci 1892 bylo v zásadě dostěhováno.

Někdejší Koňská brána – pohled od Václavského náměstí. Foto archiv autora.



Stavba obrovské budovy Národního muzea na Václavském náměstí trvala pět let. Foto archiv autora.



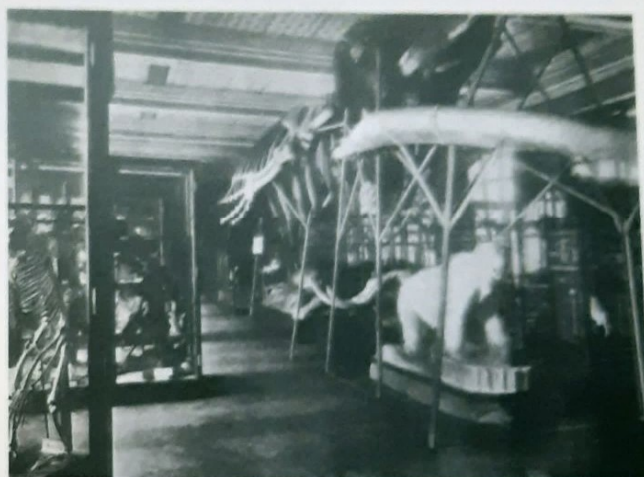
Muzejní budova
po svém dokončení.
Foto archiv autora.

To ještě neznamenal, že se Muzeum může otevřít veřejnosti. Nejenže se mohutné černé novorenesanční vitríny vyráběly a dodávaly ještě dlouho potom, ale co hůře – v mnoha sbírkách se vyjevil nedostatek kvalitních exponátů: například náhodně hromaděná archeologická sbírka byla jen malá a předměty spíše nepohledné, mnoho exponátů zoologických (dávno a špatně vycpaných zvířat) či botanických utrpělo léty ve staré budově tak, že byly k nepotřebě.

Přesto se podařilo už ke dni sv. Václava 28. 9. 1892 otevřít první dva sály po obou stranách Panteonu: sál vzácných rukopisů a starých tisků a systematickou sbírku minerálů. Od 15. 7. 1893 bylo Muzeum otevřeno už natrvalo, dokonce dvakrát týdně zdarma, ale v zimě jen omezeně kvůli potížím s vytápěním a osvětlením (elektřina byla jen v Panteonu, jinak všude plyn; rozvod proudů a ústředního topení se Muzeum dočkalo až za dvacet let). K největším lákadlům bude natrvalo patřit zoologie, kde Antonín Frič průkopnický vystavil českou zvířenu v „biologických skupinách“ a různé unikáty – například mladou gorilu naloženou v lihu, kterou koupil už roku 1860 v západní Evropě (to byl první lidoop v muzeu; strávil tu 85 let a stal se jednou z nejvýznamnějších obětí německého náletu v roce 1945), či kostru velryby. Zatímco ještěrky a hadi budili „zvláště u dam pocit hrůzy a ošklivosti“, velryba se stane v paměti statisíců návštěvníků přímo synonymem Národního muzea – přitom ještě musela být při instalaci roku 1893 zkrácena, protože se do sálu nevešla. Nevešla se ani na dvůr Muzea, kde měla původně přebývat pod nějakým přístřeškem. Stála potom v zoologickém sále dlouho na železné konstrukci, teprve při reinstalaci v letech 1966–67 byla zavěšena na strop.



Pražská velryba, starobyle znějícím zoologickým názvem plejtvák myšok, je jediná v muzeích celé střední Evropy. Původně se s ní nepočítalo, když se ale během stavby Muzea prof. Frič dověděl, že v Norsku je na prodej kostra „kyta myšiho“, vyvrženého bouří na skalnatý břeh u Bergenu, uspořádal mezi členy jedné pražské „stolní společnosti“ sbírku, jejíž výnos dovolil kostru zakoupit. Její první vystavení v Náprstkově Průmyslovém muzeu nebylo jednoduché: železná konstrukce a montáž nebyla ničím proti problému, jak kosti odmastit. Zkoušeli to horkou párou v Ringhofferově továrně na Smíchově, celé okolí i dělníci sami protestovali proti hroznému zápachu. Akce se moc nepovedla a ještě desítky let kapal z kostí na podlahu i návštěvníky velrybí tuk.



Určité rozladění ve veřejnosti způsobila nápadná převaha expozic přírodovědných nad společenskovedními. Ta zprvu odrážela faktický stav sbírkového fondu Muzea i jeho personálního zajištění, ale přeživala i dále. Kustodi archeologických sbírek, nově po stěhování rozdělených na oddělení pravěké (zahrnující tehdy i antiku či starověký Egypt) a historické (včetně národopisu, uměleckoprůmyslových sbírek apod.), zápasili o více místa a jejich argumentem byla zejména mezinárodně vysoce ceněná expozice českého pravěku, vytvořená prof. J. L. Píčem. Milovníci historie se bouřili, že „v nové budově nebude mnoho, co by národ náš reprezentovalo, neboť alky a kameny mohou mít i Eskymáci a Hottentoti“ a „Museum pilně sbírá velrybí kosti, všelíká kameny a t. p., ale pro české umění neučinilo nic“, vlivný prof. Frič naopak argumentoval vyšší oblibou zoologických sbírek mezi návštěvníky a rovněž mezinárodním uznáním pro mineralogickou expozici prof. Karla Vrby.

Postupně se začaly určité části vyčleňovat, zejména z konglomerátu tzv. historické archeologie: domácí národopis se poprvé objevil v podobě „selské síně“, vděčící za svou instalaci podnětu vyšlému z okruhu „České chalupy“ na velké Všeobecné zemské jubilejní výstavě na pražském

Zahájení činnosti České akademie v Panteonu muzea v květnu 1891.
Foto archiv autora.

Slavná muzejní velryba stávala původně na podlaze na železné konstrukci.
Foto archiv autora.

Výstavišti roku 1891; po výstavě architektury a inženýrství (tamtéž 1898) vzniklo zase v jíměnom z pavilonů Lapidárium – sbírka rozměrnějších kamenných památek (a odlitek) karmenického a sochařského umění od 10. do 19. století, otevřená veřejnosti 1905 a uložená na tomto místě dodnes. Tyto složky ale zůstávaly dlouho ve stínu významu pravěkého oddělení.

Vřbovo expozice mineralogie v Národním muzeu se jako jediná udržela do 21. století. Foto archiv autora.



Život v expozicích v době otevření nového Muzea ukazuje obrázek z „retrospektivní“ části Všeobecné zemské jubilejní výstavy v roce 1891. Foto archiv autora.

Pavilon „retrospektivní výstavy“ se později proměnil v Lapidárium Národního muzea. Foto archiv autora.



Jeho vedoucí Josef Ladislav Pič znamenal v čase kolem přelomu století pro společenské vědy v Muzeu totéž co Antonín Frič pro přírodovědu. Původně historik, obrátil se k archeologii a stal se jejím čelným představitelem v Čechách. Řídil muzejní Archeologický sbor i jeho list *Památky archeologické*; v roce 1893 přejal nové oddělení pravěké (a slovanské) archeologie se zdánlivě neřešitelným úkolem zaplnit tři velké sály vystavením nepatrné dosavadní sbírky.

Řešení odpovídalo jeho činorodé povaze („je ten život můj jako když se tančí kvapík a člověk musí provést všechny panny“): z řady přátel – amatérských milovníků archeologie vytvořil skupinu označenou pak jako „Pičova družina“ – a s ní bez ohledu na pohodlí a vlastní kapsu rozvinul horečnou výzkumnou činnost. Během několika let vytvořili úplně nový sbírkový fond, odborně mnohem kvalitnější než předchozí, a z něho Pič vybudoval zmíněnou expozici obdivovanou odborníky z celé Evropy (včetně zcela nových prvků, jako byly plastické terénní modely či hroby vcelku vyzvednuté a přenesené do muzea). Uznání se neubránili ani jeho odborní odpůrci, kteří jej uznali za „ústředního dirigenta archaeologického zkoumání v Čechách“, jenž „svými výzkumy takřka vydupal ze země pravěké dějiny Čech“. Nemenší úctu příznivců i oponentů, kteří s Pičovým pojetím vedli tvrdý odborný zápas, si Pič dobyl sepsáním sedmidílných *Starožitností země České* (1899–1909), archeologickým vyličením pravěku a raného středověku, založeným na sbírkách Muzea.

Členové „Pičovy družiny“ vyzvedávají pro muzejní expozici celý hrob na nalezišti u Želenic na Slánsku (1892).
Foto archiv autora.



Josef Ladislav Pič.
Foto archiv autora.

Odborně šlo o úspěch jednoho člověka. Jestliže kolem Antonína Friče a ve sporech s ním už vyrůstali v Muzeu jeho nástupci, Pič zůstával solitérem čnicím nad své okolí, a když na bitevním poli vědeckých názorů v roce 1911 dobrovolně položil svůj život, ovládli archeologii v Muzeu jeho nepřátelé napojení na pražskou univerzitu. Všeobecné uznání veřejnosti mu zajistilo po smrti místo ve vyšehradském Slavíně, ale v Muzeu nedopustili vítězní soupeři ani osazení uhotové Pičovy pamětní desky a jeho vědeckou památku rehabilituje teprve novější doba.

Tragický osud prof. Josefa Ladislava Piče nemá v historii Muzea obdoby. Způsobila jej nutnost vyrovnat se s otázkou pravosti *Rukopisů*. Pič si jako vlastenec tradičního ražení přál jejich uznání, ale znal i odborné námitky jejich protivníků kolem T. G. Masaryka. Objel tedy s ukázkou *Rukopisu královédvorského* několik evropských odborníků a s jejich nejednoznačnými posudky vystoupil jako s vítězstvím obhájců. Ale osobní útoky a zesměšňování v tisku spolu s podivným jednáním správy Muzea podlomily jeho schopnost dál bojovat: těsně před Vánoci 1911 předstíral před přáteli odjezd k moři do Dalmácie, koupil si revolver a doma v ložnici se zastřelil.

Muzejní budova se mezitím stala objektem národní pýchy a její Panteon místem, kde se odvíjely významné události kulturního života, odkud se vypravovaly pohřby jeho nejvýznamnějších osobností. Vznešenost budovy a krása výstavních síní byly ovšem jen tváří pro veřejnost. Za její kulisou se brzy začaly projevovat všechny neduhy projektu. Větším problémem než světlo a teplo se ukázal být nedostatek provozních prostor pro nutné zázemí muzejní práce. Nebylo kam ukládat nevystavené sbírky, kam usadit odborné správce sbírek a jejich personál, konzervátorské dílny v suterénu na dvoře byly vlhké a tmavé „lidomorny“ ničící zdraví technických pracovníků. Všední dny muzejních zaměstnanců byly těmito nedostatky od počátku poznamenány.

Jestliže v nejnovější době si Muzeum oprávněně stěžuje na obklíčení magistrálou, může mu být jistou útěchou, že před stoletím nebylo lépe. V roce 1891 píše Jan Neruda: „Vloni bylo dostaveno, lesklo se novostí – dnes už je okouřené, očerňované (...) Půjde-li to tak dál, bude za pět let vypadat jako uvnitř komín a sbírky v něm jako prasata venkovského udění.“ Tehdy totiž ještě na Václavském náměstí a v jeho okolí pracovalo několik výrobních podniků vypouštějících hustý dým. Čas je odnesl, ale místo nich přinesl zdatnou náhradu ze statisíců výfuků a jen malou naději, že Muzeum přestane být ostrovem v moři jedovatých zplodin.

K odvrácené straně patřilo i cosi jiného: jistá sebestředná uzavřenost Muzea v živé a pohnuté době odehrávající se všude kolem. Na počátku 90. let se znovu probouzí český politický život, emancipuje se od starých vazeb, roste úloha nacionalismu; namísto starých vědeckých institucí se prosazují nové, zejména Česká akademie věd a umění či česká větev Karlo-Ferdinandovy



„historické
logie“ v tradičním
ko-femeslném
foto archiv autora.

univerzity, vznikají stále nová muzea vlastivědná i specializovaná, sjezdy muzejníků i ochránců památek se snaží řešit problémy a úkoly nové doby a z tradice přitom uznávají ústřední pozici Muzea Království českého... jenže to buď zůstává stranou, nebo se staví na pozice staromilského vlastenectví a v zápase o pravost *Rukopisů královédvorského a zelenohorského* (které jsou ovšem jeho majetkem a pokladem) zaujímá spíše postoj obránce.

Přitom cenu Muzea pro národní kulturní život ve zjitřené době nepopírali ani modernisté, naopak měli zájem Muzeum probudit a postavit do služeb národní kultury a osvěty. Tomuto směru nevyhovoval ani důraz na kosmopolitní přírodní vědy. „Pro nás v Čechách je přední otázkou při spořádání musea, zda-li chceme míti museum země české, t. j. museum, které by hlavní těžiško kladlo na uspořádání všeho toho, co slouží k poznání života českého a české země, nebo chceme-li museum všeobecné, v němž ovšem nějaká velryba nebo jiný tvor má místo,“ prohlašuje v roce 1892 T. G. Masaryk. „Já pravím, že má býti museum země české, lidu českého.“

Potíž byla v tom, že pokud ještě donedávna bývalo staré „příkopské“ Muzeum považováno za „ústav velmi podivný, ano někdy i chatrné ceny“, bylo to právě především vinou zaostávajících společenskovědních oborů, které byly vlastenecké veřejnosti více na očích. A jestliže tento postoj přetrvával někde i nadále, bylo to nespravedlivé vůči odbornému i muzejnickému pokroku, který nastal po přestěhování a vzniku nových oddělení. Platí to zejména o pravěké archeologii, blížíci se metodicky už nějaký čas k přírodním vědám; o tom, jak ji povznesl J. L. Píč, byla už zmínka. Poněkud tradičnější byl přístup prof. Kouly, který v „historické archeologii“ uplatňoval výběrový uměleckohistorický přístup, jako by kopíroval koncepci Uměleckoprůmyslového muzea.

Píčova smrt byla symptomem odchodu staré konzervativní generace; ve vedení Muzea se začala uplatňovat generace nová, vychovaná už českou univerzitou. Začíná mizet i tradiční duch ústavu, který charakterizovala podle slov archiváře V. Vojtíška „na jednu stranu všénárodní

povýšenost.
s čím přijde
postihlo i mu
Antonín Fri
ké akademii
v Muzeu, z
pracovišť.
Josefa Kaf
o získání č
Afriky po
i etnografi
soustředěn
a dokázal
nedostupr

Nedos
už na
přista
dovy.
pozer
jak si
prof.
rodo

povýšenost, vpravdě až strojená velebnost ústavu (...), na druhé straně schrána čekající, až kdo s čím přijde a co přinese, co almužnou dá (...) anebo obětavou prací a znalostmi opatří“. To postihlo i muzejní přírodovědu, kterou v roce 1913 opustil autoritářský a k stáru nesnášenlivý Antonín Frič a po nějakém čase i vynikající mineralog Karel Vrba (později prezident České akademie věd a umění). Výhodou nové generace přírodovědců byl počet odborných míst v Muzeu, zdatelně převyšující společenské vědy a umožňující vznik skutečných vědeckých pracovišť. Připomeňme alespoň jednoho z této generace – Fričova nástupce v paleontologii Josefa Kafku, jenž se jako první snažil o zřízení zoologické zahrady v Praze a zasloužil se o získání části Holubových sbírek pro Muzeum. Znamý cestovatel Emil Holub přivezl z jižní Afriky početný materiál a počítal s tím, že v Praze vznikne velké muzeum africké přírody i etnografie. Muzeum ale jeho dar nepřijalo kvůli nedostatku místa i kvůli Fričově koncepci soustředění na českou přírodu. Kafka však spolupracoval s Holubem při jeho pražské výstavě a dokázal pro Muzeum téměř proti Fričově vůli získat řadu vycpaných exemplářů později už nedostupných druhů.



Karel Vrba.
Foto archiv autora.

Nedostatek místa byl ovšem palčivým problémem všech oddělení Muzea a jasně se projevoval už na počátku nového století – o to hůře, že muzejní budovu nebylo možno rozšířit: plánovaná přístavba ztroskotala nejen na financích, ale i na vzhledu, na neúnosné deformaci původní budovy. Řešení se nabízelo postavením druhé budovy, na tu však zase nebyly peníze ani vhodný pozemek. Nicméně plán se objevil a už nezapadl, protože nabízel i řešení jiného problému: jak směstnat tak odlišné sbírky pod jednou střechou. To chápali všichni a svědčí o prozíravosti prof. Píče, že už roku 1907 přesvědčoval muzejní Společnost: „Má-li se stavět, ať se staví přírodovědecké museum – neboť v dozírné době na rozdělení našeho musea dojíti musí.“

V čase Velké války

Starosti, které měly zakrátko přijít, byly docela jiné povahy. Sice ještě na podzim 1913 provedly mladé síly v Muzeu skromný převrat tím, že odstranily starou redakci *Muzejniku*, který podle jejich memoranda „je od většiny našich vědeckých pracovníků pokládán za list, do něhož nelze jim se ctí psát“, a v zájmu větší odborné specializace prosadily jeho dodnes platné rozdělení na dvě samostatné řady – „duchovědnou“ a přírodovědnou. Ovšem naděje a plány spojené s nadcházejícím stým výročím Muzea v roce 1918 (pro přípravu oslav byl už zvolen komitét) odešly s pověstnou svatoanenskou mobilizací roku 1914 do nedohledna.

Když uvážíme, kolik muzeí bylo poškozeno a zničeno v oblastech frontových bojů, dopadlo Muzeum nakonec ještě dobře, ale zkoušky, jimiž prošlo, byly těžké. Pracovníci mladšího a pak i středního věku oblékli uniformu a zbylí jen stěží udržovali provoz. Drahota všeho stoupala, naopak peněz se začalo nedostávat nejen na nákupy sbírek (v situaci, kdy se díky novým válečným zbohatlíkům rozvinul trh se „starožitnostmi“ i uměním a jejich vývoz do zahraničí, proti němuž Muzeum protestovalo), ale i na platy zaměstnanců, na které v jubilejním roce 1918 (kdy se měly původně financovat oslavy) nezbylo už takřka nic. V zimě mrzlo v celé budově; štěstí mělo zoologické oddělení, kde se dalo topit větvemi připravenými k vystavení zvířat v napodobeném původním prostředí. Jednateli Muzea doc. Bohumilu Němcovi se v březnu 1918 podařil odvážný krok, když v tisku upozornil na situaci zaviněnou neschopností zemských úřadů: apel na národní vědomí veřejnosti zapůsobil tak, že počet členů muzejní Společnosti stoupl v řádu týdnů na sedminásobek a jejich členské příspěvky Muzeum zachránily.

Za daných okolností se ovšem kulaté jubileum Muzea neslavilo, ale důvod k oslavám přece jen rok 1918 přinesl: 28. října zazněla ze stupňů podstavce sochy sv. Václava před Muzeem historická slova: „Jsme svobodni!“

Národní muzeum konečně Národní

Nuzné válečné bezčasí vystřídala horečná činnost. Muzeum se dalo plně do služeb nového státu, hned v prvních dnech v něm byla připravena jedna z prvních právních norem republiky, zákaz vývozu památek. Jednání o nápravě poměrů v Muzeu mělo záhy dobrý výsledek, když zemský výbor už od Nového roku 1919 převzal jeho pracovníky do stavu zemských zaměstnanců a přidělil mu prostředky na provoz. Navíc zaplatil vydání rozsáhlého spisu Josefa Hanuše o počátcích Muzea, aby alespoň něčím bylo jeho sté jubileum oslaveno. Zato si ovšem zajistil vliv na jeho řízení tím, že do muzejního správního výboru bylo zařazeno 6 delegátů zemských (mezi nimi básník J. S. Machar či cestovatel J. Kořenský) a 2 vládní (Z. Nejedlý a Z. Wirth). Navenek nejpatrnější byla však změna názvu: od roku 1919 se oficiálně užívá název *Národní muzeum*.

Název Národní muzeum není v pořadí poslední, ale vlastně první. Objevoval se už v úvahách a návrzích od roku 1817, při založení ústavu ale zvítězilo neutrální Vlastenské museum v Čechách; přesto se neoficiálně mluvilo o Národním od té doby pořád. V revolučním roce 1848 se začalo užívat názvu České museum, ale nevydržel dlouho – bachovská „normalizace“ jej změnila loajálnějším jménem Museum království Českého. A teprve při vzniku svobodného Československa se mohlo Muzeum přiznat k názvu odedávna souběžně žijícímu v povědomí veřejnosti: Národním museem (od roku 1961 muzeem) je tento ústav s výjimkou let druhé světové války 1940–45 dodnes a snad jím již zůstane natrvalo.

Národ ale nebyl subjektem, který by Muzeum uživil, a tak se už od roku 1923 jednalo o to, aby je do svého majetku a správy převzal buď československý stát, nebo Země česká (tj. zemská správa) – tak jako Země moravskoslezská měla už od roku 1900 ve správě dosavadní Františkovo, nyní Zemské muzeum v Brně. Cesta postátnění byla neschůdná, protože se křížila s požadavkem muzejní společnosti i angažované veřejnosti, aby Národní muzeum zůstalo národním, ryze českým. Naproti tomu celou svou tradicí i obsahem sbírek naplňovalo představu o zemském muzeu. Jednalo se dlouho, ale konečně 3. 10. 1934 vláda toto „pozemštění“ (jak se označovalo) schválila a dne 19. 12. 1934 – po více než století ve výhradní správě a majetku soukromé společnosti – bylo Národní muzeum převzato Zemí českou.

Navenek se samozřejmě nic nezměnilo, jenom uvnitř: namísto správního výboru dostalo Muzeum do čela kuratorium, jemuž předsedal zemský prezident nebo jím jmenovaný zástupce; polovinu členů jmenoval zemský úřad, druhou polovinu Společnost Národního muzea – formálně stále ještě jeho majitelka. S novým zřízením vstoupil do Muzea stálý zdroj finančního zajištění, zároveň ale narůstala úřednická byrokracie, která neměla smysl pro potřeby muzejní a zejména vědecké práce, zato oplývala opatrností ve vydáních.

Čemu se celkem dařilo, byla vydavatelská činnost. Pokračoval *Muzejník*, v němž se čerstvým rozdělením na dvě větve konečně (po desítkách let převahy historie a literární bohemistiky) dostalo odpovídajícího místa přírodním vědám, a po dvaceti letech vznikl rovněž ve dvou řadách i jeho protějšek – *Sborník Národního muzea*, určený rozsáhlejším vědeckým pojednáním. A aby štěpení nebylo dost, *Památky archeologické* se konečně v roce 1931 rozdělily podle dvou oborových oddělení na řadu pravěkou a historickou. Entomologie pak dostala už v roce 1923 nový sborník *Acta entomologica*.

Za zmínku stojí, že po stoleté éře stálých a víceméně neměnných expozic se v poválečném Muzeu ujala myšlenka jejich doplňování krátkodobými, příležitostnými výstavami. Hned zpočátku mělo velký úspěch s výstavou o Janu Žižkovi (1924).

Jen s rozpaky se Národní muzeum ujímalo svého ústředního postavení, které sice vždy považovalo za zřejmé, ale v praxi se k němu obvykle nehlásilo. Nebylo tomu jinak ani v novém státě, když se začalo vážně jednat o staré myšlenky organizace muzeí. Vnitřní iniciativa neměla odezvu, a když z podnětu venkovských muzeí byl 28. 9. 1919 (ovšem slavnostně v zasedací síni Národního muzea) ustaven *Svaz čsl. muzeí* (zprvu „muzeí vlastivědných“), připojilo se tedy i Národní muzeum s výhradami poukazujícími na jeho tehdy mezi muzei ojedinělý vědecký charakter; svým zástupcem ve Svazu jmenovalo archeologa Albína Stockého, Píčov nástupce se značnými muzejnickými zkušenostmi.

Přitom obrat k muzejnickému světu byl zásadně důležitý, protože Muzeum se sice příliš neměnilo, ale měnila se doba a věda v ní. Vznikaly nejen nové univerzity, ale hlavně nové státní vědecké ústavy, které do značné míry přebíraly úkoly, jež dosud plnilo Muzeum jako osvědčené středisko české vědy. Tyto ústavy i nové vědecké společnosti způsobily, že tradiční muzejní sbory Archeologický i Přírodovědný a další instituce v rámci Muzea rychle ztrácely své dobrovolné vědecké pracovníky a svůj význam.

Výhradním nositelem vědecké práce se stala odborná oddělení. Z jejich pestré činnosti připomeňme alespoň jeden bod – první výzkumnou expedici do ciziny, kterou Muzeum provedlo. Šlo o výpravu do severní Afriky, plánovanou vedoucím zoologického oddělení, známým entomologem Janem Obenbergerem a kupodivu mařenou odporem muzejního kuratoria. V této situaci zasáhl Jiří Baum, tehdy neplacený asistent oddělení, jenž koupil v Alžírě staré auto a v něm pak se třemi dalšími pracovníky Muzea prováděl v Alžírsku přírodovědné sběry pro Muzeum – které je pak z uražené ješitnosti odmítalo přijmout.

Jak vlastně vypadala struktura Muzea, řízeného zmíněným kuratorem? Společenské vědy tvořila zpočátku jen prehistorie (pravěké oddělení), historická archeologie a numismatika. Přírodní vědy měly oddělení mineralogie a petrografie, paleontologie (dočasně dokonce dvě oddělení), botaniky a zoologie. Vedle toho ještě knihovna a archiv. Je zřejmé, že tyto tradič-



ní fondy nepokrývaly moderní spektrum vědních oborů zastoupených v Muzeu, a to se také začalo napravovat – jednak zevnitř, jednak zvnějšku.

Jan Obenberger.
Foto archiv autora.

První cestu nastoupila „historická archeologie“, řízená tehdy naším prvním skutečným historickým archeologem *Karlem Guthem*, když se rozešla s národopisem. Zpočátku se zdálo, že „selská síň“ zůstane jen chudým protějškem Národopisného musea československého, jež vzniklo z nadšení kolem slavné Národopisné výstavy československé v roce 1895. To však přivedla válečná chudoba do těžké situace, z níž se našlo východisko „pozemštěním“ v roce 1922. Hned nato zemský úřad předal jeho sbírky Národnímu muzeu i s budovou na úpatí Petřína, kam se potom scelený fond přestěhoval a je tam dodnes. V uprázdněných sálech hlavní budovy Guth konečně mohl vystavit historické sbírky, ovšem zase způsobem spíše umělecko-historickým, od doby románské po barokní.

Africká expedice Jiřího
Bauma ve 30. letech.
Foto archiv autora.

Složitější cestu z rámce pravěkého oddělení měly *archeologie klasická a egyptská*, obecně sice vysoko ceněné, ale pro „domácí“ archeology nezajímavé – tím spíše, že je po desítky let rozmnožovaly jen drobnosti jako římské kahánky darované Boženou Němcovou. Ani prof. Pič pro ně samozřejmě neměl místo ve své koncepci a teprve jeho nástupce *Albin Stocký*, byť původně inženýr chemie, pro ně našel pochopení. Egyptská sbírka se v poválečných letech dočkala převedení do Náprstkova muzea, kde získala samostatné postavení a prostor k dalšímu rozvoji, kdežto antická sbírka dostala určitou autonomii jako pododdělení v rámci prehistorie; teprve v 90. letech vzniklo samostatné oddělení klasické archeologie – aby po nedlouhém trvání bylo v roce 2011 opět spojeno s pravěkem.

Podobný osud měly divadelní sbírky, které – navzdory významu divadla pro českou kulturu už od obrození – dlouho zůstávaly stranou zájmu v muzejní knihovně. Vznik samostatného divadelního oddělení je spojen s osobností divadelního vědce a dramatika Jana Bartoše, který prosadil jeho osamostatnění od knihovny v roce 1929.

Druhou cestou byla expanze Muzea mimo vlastní zdi. Ta se už dávno stala nutností, protože místo v budově bylo vyčerpáno; omezovaly je navíc závazky vzniklé už při zprovoznění budovy. Je třeba si uvědomit, že značná část přízemí a suterénu měla jiné uživatele – Českou akademii věd a umění, zemský archiv a národohospodářský ústav. Šťastné řešení, kterého se dočkal národopis český a slovanský, bylo výjimkou. Také národopis „všeobecný“, tedy ten ostatní, byl dobře zabezpečen poté, co zemský úřad roku 1932 převzal do správy pražské Náprstkovo muzeum a připojil je k Národnímu – jenže toto muzeum mělo svoji vlastní dlouhou historii a nemalé sbírky převážně asijské, africké i americké, takže o odlehčení budově na Václavském náměstí nemohlo být řeči.

Možnosti tamních sbírek byly velmi omezené a určitě k nim nepatřila stavba druhé muzejní budovy, která zůstávala v oblasti zbožných přání, i když se o ní mnohokrát diskutovalo. I společenskovědní oddělení byla srozuměna s tím, že by nová budova měla připadnout přírodovědě – samozřejmě tím sledovala vlastní plány, které nastínil už Karel Guth v memorandu z roku 1919: konečně budou moci souvisle představit dějiny země a národa, které návštěvníci dosud marně hledali, a v hlavní budově vznikne „veliké museum národně kulturní“. Velmi aktivně se myšlenky ujal Jan Obenberger. Jednalo se o umístění novostavby při nové zoologické zahradě v Troji, na Letenské pláni (tam už byl připraven návrh budovy), ještě roku 1939 na Výstavišti – ale to už začínala jiná doba.

A znovu

Už po zářij
ukrývaly vz
čekal, že ne
topiva, neb

Budova M
sláma nan
s hákovým
nařizeno s
zové dali
ve skrytu
musel sar
muzeum

lnost“
a niho
a kuru
předst
da pr
s velk

A znovu válka

Už po zářijové mobilizaci roku 1938, kdy se v obavě z německého bombardování narychlo ukrývaly vzácnější exponáty, bylo všem v Muzeu jasné, že nepříjde nic dobrého, ale málokdo čekal, že nesnáze z válečných let, jež každý ještě dobře pamatoval – nedostatek peněz nebo topiva, nebudou proti tomu ničím.

Budova Muzea to poznala první, když výstavní sály zaplnila hned po prvním dni okupace sláma nanošená pro ubytování 600 vojáků wehrmachtu; den nato už visely na Muzeu vlajky s hákovým křížem a jeho pracovníci ukrývali, co se dalo: československé vlajky, které bylo nařizeno spálit, Masaryka a další „nevhodné“ sochy z Panteonu (ty ale Němci našli a bronzové dali odvézt do sběrný válečných surovin v Libni, kde díky jiným vlastencům přečkaly ve skrytu válku a nakonec se vrátily na své místo – Masaryk ovšem až po půlstoletí). Národ musel samozřejmě zmizet i z názvu ústavu, který se od nynějška musel jmenovat Zemské muzeum / Landesmuseum. Několik dosazených německých úředníků kontrolovalo „nezávadnost“ sbírek, práci a lojalitu odborného personálu, především v historických oborech a v knihovně, aby jich nebylo zneužito přílišným probouzením zájmu o národní minulost a kulturu. Výstava staré slovanské kultury v Čechách, záměrně chystaná na podzim 1939 přednostou pravěkého oddělení Jiřím Neustupným, byla už zakázána. Nacistická propaganda prezentovala Muzeum jako od počátku německé, vybudované německou šlechtou v čele s velkoněmeckým patriotem von Sternbergem.

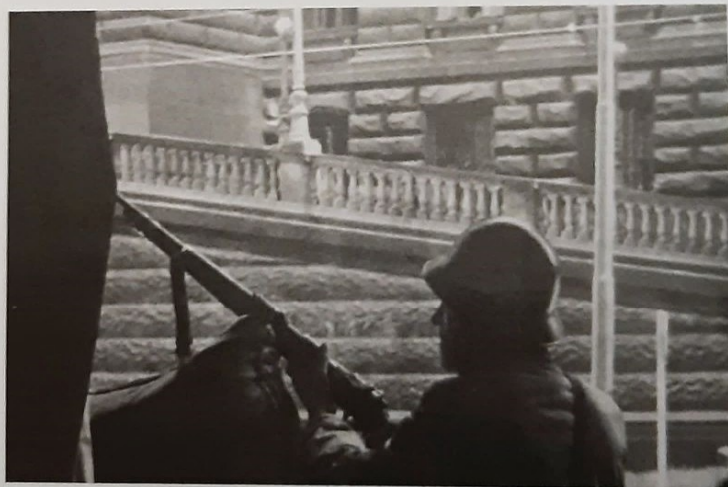


Jiří Neustupný.
Foto archiv autora.

Německý duch musel být všude patrný. Od roku 1942 se muselo v Muzeu německy nejen úřadovat, ale i vést katalogy sbírek či podávat výklady v expozicích i krátkodobých výstavách, kde texty a popisky předmětů musely být dvojjazyčné (a všechna místní jména v němčině) už o rok dříve. (Muzejních časopisů se to nedotklo z prostého důvodu – byly už zastaveny.) A navíc, celé 1. patro bylo v lednu 1941 na rozkaz úřadu říšského protektora do týdne vyklizeno pro papírovou velkovýstavu *Deutsche Grösse / Německá velikost*, kterou za dohledu tajné policie musely kolektivně navštěvovat školy, úřady i jiná pracoviště. Tím zanikla ze dne na den památná expozice prof. J. L. Piče. Že tím byly archeologické a historické sbírky uvedeny do chaosu a utrpěly nemalé věcné škody překotným stěhováním a nevhodným uskladněním, ideology nacismu nezajímalo – po Německé velikosti následovaly další podobné výstavní „poklady“.

Pak ale přišly jiné starosti a strach před rostoucím nebezpečím spojeneckých náletů způsobil, že sály se dál vyprazdňovaly – nejprve (v roce 1943) víceméně potají do nižších pater, pak už otevřeně do beden přichystaných od roku 1938 a do různých hradů a zámků mimo Prahu, kde se sbírky dočkaly konce války. Osud, který postihl část cenných sbírek brněnského Zemského muzea při požáru zámku v Mikulově, se jim našťestí vyhnul – dokonce i lidový nábytek národopisného oddělení vyšel bez úhony z náletu na Prahu, který tak těžce postihl prostor kláštera Na Slovanech, jeho dočasný útulek.

V květnu 1945 se Muzeum ocitlo přímo ve středu pražského povstání. Foto archiv autora.



Byl to malý zázrak, že hlavní budova Muzea, ačkoli v hlavním pásu bombardování, přečkala nálet v únoru 1945 nepoškozená a dočkala se tak – s expozicemi uzavřenými a vyklizenými – 5. května 1945. Ve chvíli vypuknutí revoluce bylo její odborné i technické osazenstvo početně dosti oslabené: řada pracovníků Muzea jako instituce nepotřebné pro „válečné úsilí“ byla odeslána do výroby ve zbrojních i jinak důležitých podnicích v Říši i v protektorátu, devět jich dokonce zaplatilo odpor proti okupantům životem – první z nich už v listopadu 1939 na gestapu v Petschkově paláci, další v Osvětimi, na popravištích po atentátu na Heydricha, Jiří Baum (který se ze své poslední výpravy vrátil 13. března 1939!) kdesi ve varšavském ghettu.

Bomba nadělala v muzejní budově hodně škody, i když téměř všechny významnější sbírky byly už odvezeny – ovšem ve strachu z angloamerických, ne německých náletů. Zásah těžce poškodil pracovny paleontologie, mineralogie a numismatiky (tam už podruhé o vlásek unikl smrti doc. G. Skalský, který těsně před zásahem z místnosti odešel). Vycpaní exotičtí ptáci ze zoologické expozice vyletěli vyraženými okny až do Čelakovského sadů, odkud je pak děti nosily nazpátek.

Budova na exponovaném místě, ozdobená československou vlajkou vytaženou z mnohaleté skrýše, se samozřejmě stala cílem německé střelby poté, co německé kulometry na muzejní rampě utichly, a jeden byl dokonce obrácen proti původním majitelům. Kulometná palba od Petschkova paláce málem zabila prozatímního ředitele Muzea, numismatika Gustava Skalského, i dělostřelba z Letné budovu zasáhla, hrozbu představovaly i boje o nedaleký rozhlas či barikády v přilehlých ulicích ze tří stran.

Všechno by bylo dopadlo celkem dobře, nebýt jakéhosi německého letce, který se k večeru 7. května – pár minut před dohodnutým klidem zbraní – při útěku na západ, možná úmyslně, zbavil dvou bomb. Jedna padla doprostřed Muzea, druhá na protější rohový dům, čímž umožnila pozdější stavbu Domu potravin. V Muzeu byl zasažen střední trakt budovy, kde byly většinou pracovny, ale tlakem vzduchu i expozice zoologie v traktu obráceném do Čelakovského sadů. Když pak ještě dalšího dne znovu začala dělostřelba na Prahu, poškodila kopuli, střechy i průčelí; zkázu znásobil prach zdvižený výbuchy, který pronikl všude, do pracoven, sbírek i vitrín. Hlavní budova tedy dopadla ve srovnání s ostatními nejhůř, byť i jim hrozilo nebezpečí – když Náprstkovo muzeum opevnili povstalci proti Němcům a letohrádek v Královské oboře s botanickými sbírkami zase naopak.

Gustav Skalský.
foto archiv autora.



Říci, že nakonec všechno dobře dopadlo, by bylo nadsazené, ale zase ve srovnání s celou řadou evropských muzeí, přes která prošly (i vícekrát) fronty, mělo Muzeum vcelku štěstí.

Muzeum lidově demokratické a socialistické

Přesto nebylo co závidět těm, kdo se vraceli do zřícenin, které nebylo snadné v poválečných dnech opravit: ještě v zimě do vytlučených oken sněžilo, protože skla byl nedostatek. Dva roky se budova opravovala, z hradů a zámků se vracely sbírky, které často nebylo jak vystavit, protože značný počet vitrín zničily německé likvidace expozic. Nouzi o místo se Muzeum pokusilo řešit půdní vestavbou desítek malých místností do rozsáhlého podstřeší, pomohlo i odstěhování České akademie na Národní třídu (kde akademie věd sídlí dodnes).

Veřejnost sem vstoupila na první výročí květnového povstání, kdy byla otevřena zejména nová expozice *Pravěké dějiny Čech* ve třech sálech – první pokus o nové pojetí muzejních výstav a vykročení směrem k návštěvníkovi. Přírodovědecké druhé patro budovy se začalo otvírat o rok později.



Ředitel Národního muzea
Vladimír Denkstein
(první zprava v popředí)
při otevření expozice
pravěku Československa
pro světový archeologický
kongres v Praze (1966).
Foto archiv autora.

Ještě důležitější ale bylo, co se odehrávalo v zákulisí veřejné činnosti. Úvahy a intervence v zájmu zvýšení významu Muzea jako ústřední instituce s celostátní působností vedly k tomu, že už v tzv. „budovatelském programu“ první (Gottwaldovy) vlády svobodného Československa z 8. 7. 1946 se objevil požadavek jeho postátnění, tj. převedení do správy a majetku státu. Po určité fázi kompromisů se vláda v březnu 1949 na návrh ministra školství, věd a umění Zdeňka Nejedlého rozhodla převzít Národní muzeum do správy státu s platností od 1. 1. 1949. Ostatně nic jiného ani nezbyvalo, protože země jako správní útvary byly krátce předtím zrušeny. Na slavnosti 3. 5. 1949 v Panteonu předala Společnost Národního muzea státu (po jednom a čtvrt století existence) svůj ústav, který se tak podle slov Nejedlého konečně stává „muzeem lidu a pro lid“.

Společnost pak působila dále, ale už jen jako sdružení přátel na podporu a propagaci Muzea. Jako jedna z mála svého druhu přežila likvidační zákon proti spolkům z roku 1951 a naopak z něj vlastně těžila, protože brala pod svá křídla jiné spolky, které to štěstí neměly: ze Společnosti pro starou českou hudbu vznikl její Hudební sbor, ze Spolku přátel Lužice její Sbor pro studium lužickosrbského národopisu a kultury atd. Ze starých složek si podobně živě vedl Přírodovědecký sbor, zatímco Archeologický zanikl.

Společnost Národního muzea v 50. letech nabízela vzácnou příležitost nepolitického únikového sdružování, proto měla brzy tisíce členů, což někdy vedlo k problémům. Nezcela okrouhlé Shakespearovo jubileum roku 1954 se Společnost a divadelní oddělení NM rozhodly oslavit cyklem přednášek pod ochranou autority Karla Marxe, který jeho dílo oceňoval. Jenže na první přednášku přišlo 700 lidí a budova musela být uzavřena. Žádným orgánem neřízené shromáždění kvůli západnímu dramatikovi vzbudilo podezření, ale nakonec cyklus úspěšně proběhl.

Postáttně Muzeum čekala zářná budoucnost v rámci nové vědy a kultury, úkol být „nedílnou složkou stranické a státní kulturní politiky“, „organickou součástí výchovy a formování profilu socialistického člověka“. Postaru se ovšem žít nedalo ani v kultuře. Staré instituce musely zmizet, nahrazeny novými jako poslušnými nástroji „strany a vlády“.

V muzeích šlo samozřejmě hlavně o společenské vědy; pomocí jednotné univerzální expozice podle vzorových scénářů se stanou „školami, do nichž se lid přichází poučit a poznat svou velkou národní minulost, jako je tomu v muzeích sovětských“. Zákon č. 54/1959 Sb., o muzeích a galeriích, dokončil přerod muzejnictví v poslušný nástroj kulturní politiky.

Národní muzeum v tomto dění mělo hrát úlohu ústředního muzea a někteří jeho současní i bývalí pracovníci se skutečně vyznamenávali svou účastí v něm a snahou objasnit neuvědoměným kolegům, že Muzeum bylo založeno „z popudu feudálně vykořisťovatelské třídy a šlechta je učinila opěrným bodem svých výpadů za restituci starého třídního nadprávní“ a pak se její zmocnila buržoazie, která posilovala v poddaném lidu národní vědomí, aby měla pomocníka ve svém boji, který vydávala za boj celého národa. Ovšem vedle nových stranických „muzeí“, jako bylo Gottwaldovo či Leninovo, zůstávalo postavení Muzea stále trochu nejisté. Ve stranickém tisku na počátku 50. let bylo napadáno za ideologickou nejasnost, od níž se musí očistit; naopak se musí zaměřit na masy, důsledně studovat sovětské vzory, rozmnožit počet zlepšovatelů a novátorů, více rozvíjet styky s pracujícími výrobních závodů.

Brzy si všichni za účelem přežití osvojili repertoár prázdných frází, sovětských vzorů a citátů z klasiků marxismu-leninismu, aby muzeum dalo najevo poslušnost a mohlo dál pracovat. Společenské vědy připravovaly „budovatelské výstavy“ k nejnovějším dějinám, přírodovědci

např. v roce 1950 výstavu o „americkém brouku“ mandelince bramborové, vysazené prý u nás agenty imperialismu. Mnoho zaměstnanců muselo odejít „do výroby“, zbylí „dobrovolně“ pracovat na nejrůznějších brigádách v zemědělství a průmyslu, aby neupadli v nemilost stranických orgánů a udrželi si existenci. Nicméně dále probíhala nejen muzejnická, ale i vědecká práce: roku 1956 bylo Muzeum postaveno na úroveň vědeckých ústavů Čs. akademie věd a od té doby se podílelo na vědeckovýzkumných plánech řízených touto institucí.

Veřejnost ovšem vnímala hlavně výstavní činnost Muzea, a tady musel být ideový dohled největší. Počátek 50. let přinesl plán přestavby expozic: v prvním patře historie od pravěku po Velkou říjnovou socialistickou revoluci a rok 1918 (mladší období mělo ukazovat Muzeum K. Gottwalda), ve druhém přírodověda. Historický projekt se ale nikdy neuskutečnil – kromě nejstarší části, expozice *Pravěk Československa* z roku 1958, která se stala předmětem zájmu a uznání mezinárodní odborné veřejnosti. Teprve po deseti letech se otevřela nová historická expozice *Památky národní minulosti* (v menších rozměrech, protože 1. patro nebylo zdaleka uvolněno), která samozřejmě vzápětí nebyla uznána za dostatečně ideovou. Pozornost se upřela na Lobkovický palác na Hradě, který byl přidělen Muzeu pro vybudování Památníku dějin čs. lidu. Ideologicky přísně sledovaná příprava expozice (nazvané nakonec zase *Památky národní minulosti*) se však vlekla, takže teprve roku 1987 dostala Praha první souvislou, ovšemže marxistickou expozici národních dějin. Pro návštěvníky hlavní budovy končila historie 10. stoletím, k dalším dějinám se vztahovala jen výborná moderní expozice *Dějiny peněz na území ČSSR* (z roku 1981) a občasné výstavy. Od roku 1986 tu byla i expozice novějších dějin: z pravěku se přecházelo do roku 1848, a když chtěl návštěvník vědět, co bylo mezi tím, musel si odskočit na Hrad.



Proudová vitrina
expozice byla oce
světovými odbor
Foto archiv auto

Lobkovický palác
na Pražském hradě byl
po léta sídlem historické
expozice Národního muzea.
Foto autor.



Jestliže návštěvníci měli problémy, pracovníci Muzea měli mnohem větší, a měla je i stará budova sama. O nové se občas mluvilo, ale bez výsledku; stará byla sice roku 1962 prohlášena národní kulturní památkou, ale sovětským vykonavatelům bratrské pomoci to nikdo nevysvětlil a stovky ran po jejich kulometech na fasádě a ozdobných stropech i stěnách sálů Muzea z 22. srpna 1968 se směly zacelit až po dvou letech a za stejného mlčení, jakým byla záměrně obklopena oběť Jana Palacha před Muzeem v lednu 1969.

Rok 1968: po sto dvaceti
letech opět stříelbou
poznamenaná fasáda
Muzea. Foto archiv autora.



Na počátku 70. let přišla stavba metra a pocta prokázaná pojmenováním stanice Muzeum přišla Muzeu draho. Kvůli stavbě této stanice, otevřené roku 1974, se zbořila poddolovaná rampa a hlavní vchod se nadlouho přestěhoval na opačnou stranu budovy, a ještě hůře bylo o dva roky později, když se ve větší hloubce muselo odstřelovat skalní podloží pro trasu A: severní nárožní věž se utrhla a deset let strašilo lešení vně i uvnitř budovy a rozestouplé podlahy v sálech, než se našly prostředky na nákladnou opravu (odříznutí věže od základů, hydraulické nadzvednutí a zajištění). Konečně v roce 1978 byl zahájen provoz na tzv. Severojižní magistralé a Muzeum, které zničehonic změnilo adresu z Václavského náměstí na Třidu Vítězného února, bylo odříznuto nejen od náměstí, ale od celého okolí jako nevlídný ostrov hluku, prachu, výfukových plynů a otřesů.

Oč lépe na tom teď byla ta oddělení, která opustila centrum města nebo se tam ani nedostala a musela se spokojit s objekty mnohdy často vzdálenými: botanické po mnoha peripetiích na malebném zámku v Průhonicích, entomologické na jiném zámku v Kunraticích (zdálo by se, že taková sbírka moc místa nezabere, ale její stěhování z hlavní budovy se týkalo 23 000 krabic s miliony brouků a motýlů – kdyby tam šli jeden za druhým, byl by to zástup dlouhý 150 km). Ty sbírky, které měly přístřeší jinde už delší dobu, zase mnohonásobně vzrostly: Lapidárium na Výstavišti mohlo situaci řešit rozšířením budovy, národopis v letohrádku Kinských tu možnost neměl a pomáhal si všelijak bez valné podpory zvenku – naopak musel čelit útokům, že místo obrazu dělnické třídy předvádí lidu kulturu vesnických boháčů-kulaků.

Příběh botanického oddělení NM pěkně ilustruje nesnadná putování mnoha sbírek. Za války vystěhované do letohrádku nad Královskou oborou (kam potom přišly časopisy Knihovny NM) dostalo den po osvobození Prahy příslib sousední Petschkovy vily, za tři dny byla vila darována SSSR pro jeho velvyslanectví; za další tři dny byla Muzeu přidělena vila v Bubenči po německé policii, jenže tu zase zabrala Rudá armáda, pak naši vojáci a teprve potom se dostalo na botaniku; roku 1948 byla však vila zabavena, slibovaná náhrada v podobě Kramářovy vily se nedostavila, a teprve roku 1950 se našlo dlouhodobé přístřeší v „podnájmu“ v Průhonicích.

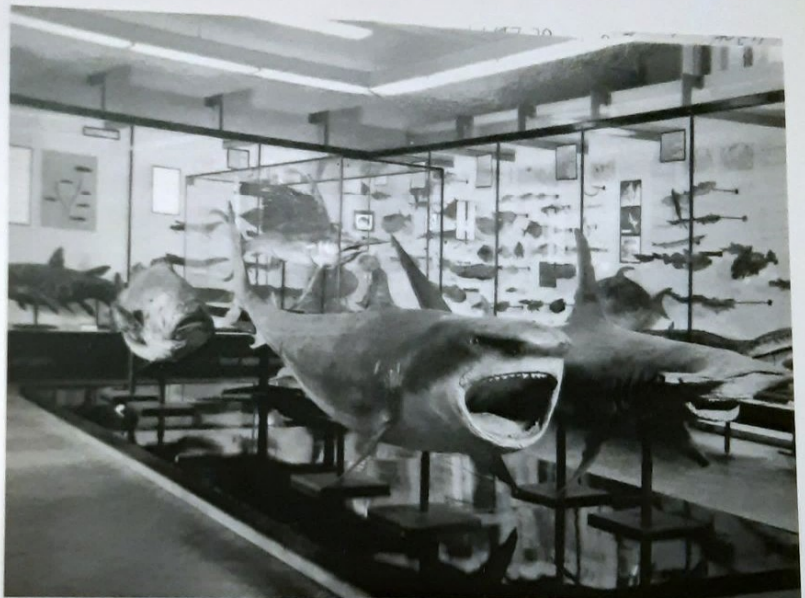
Jako pozvolná památková záplava se sbírkové fondy Muzea rozlévaly po Čechách do nejrůznějších náhradních až provizorních a více či méně nevhodných prostor – zámků, klášterů, škol, far, sýpek, bytů, sklepů, opuštěných továren – bez ohledu na to, jak v takových podmínkách utrpí; samo ministerstvo kultury (připojené tu k informacím, tu ke školství, tu zase načas samostatné jako prebenda pro nevýznamné či odložené funkcionáře) nemělo moc to změnit, a vedení Muzea už teprve ne. Poměrně kvalitní objekty, jako zámky v Liběchově či Vrchotových Janovicích, byly spíše výjimkou. Na konci 80. let bylo už Muzeum rozloženo na 120 místech zčásti v Praze, ale často velmi vzdálených, kde se zrovna naskytla. Nové muzejní budovy postavené v celé republice za „socialismu“ lze spočítat na jedné ruce a šlo hlavně

Národní muzeum současné

Od „Palachova týdne“ v lednu 1989 shlížela stará budova na stále nadějnější společenské dění u své paty, a když nadešel listopad toho roku, po prvním zaváhání svých stále ještě normalizačních představitelů se k němu přihlásila slovy „Národní muzeum s národem“, vyvěšenými na průčelí, a účastí na generální stávce, kdy pracovníci vyšli na její rampu. Vznikly nové, svobodně volené orgány řízení, plénem volení vedoucí pracovníci nahradili ty staré, stranou jmenované.

Všední starosti brzy zastínily nadšení z převratné doby a nové vedení jim muselo čelit.

*Listopadové dny 1989 spojily muzeum s Václavským náměstím do jednoho revolučního prostoru.
Foto autor.*



Velké problémy přinesly už na počátku 90. let majetkové restituce; sbírkových předmětů, vrácených původním majitelům okradeným předlistopadovým státem, nebylo vcelku mnoho; daleko náročnější bylo vrácení budov, které stát nabyt stejným způsobem a Muzeu přidělil ke zřízení různých sbírkových depozitářů. I když většina z nich z odborného hlediska tomuto účelu nevyhovovala, přece jen nebylo zdaleka snadné zajistit pro sbírky nové, alespoň podobně kvalitní přístřeší.

*Bývalá expozice zoologie v Národním muzeu.
Foto archiv autora.*

Tak jak omezený přísun veřejných prostředků přestával stačit novým úkolům Muzea, rozvíjel se nový způsob, s nímž Muzeum dosud nemělo zkušenosti, totiž získávání sponzorů mezi soukromými firmami i jednotlivci. Ti druzí přispívali spíše dary sbírek, často velkolepými (vzpomeňme jenom na unikátní soubor světových řádů a vyznamenání, darovaný sběratelem Václavem Měříčkou). Prvních přibývalo jen pomalu vzhledem k hospodářské situaci doby, a tady zase vzpomeneme na únor 1993, kdy Muzeum podepsalo smlouvu s podnikem

Králodvorské cementárny a získalo tak několikaletou podporu pro archeologický a přírodovědecký výzkum Chráněné krajinné oblasti Český kras na Berounsku i jeho osvětové využití.

Nová doba si vyžádala nová organizační opatření. V roce 1994 dostalo Muzeum nový statut, jako příspěvková organizace pak v roce 2000 zřizovací listinu. Téhož roku zpracovalo koncepci svého dalšího rozvoje, ale krátce nato přišlo nové vedení s novými představami, obracejícími pozornost Muzea především k ještě větší komunikaci s veřejností se soustředěním na velké výstavy, a nový organizační řád pozměnil dosavadní strukturu Muzea.

Pomalu se už v 90. letech dařilo nahrazovat zmíněné ztráty budov. I když porozuměním některých restituentů vrácené budovy dále sloužily muzejnímu účelu – například Lobkovický palác na Pražském hradě, Památník Františka Palackého v Praze či Muzeum knihy ve Žďáru nad Sázavou, dočasně i Muzeum české hudby ve Velkopřevorském paláci, vráceném řádu maltských rytířů, letohrádek Kinských v Petřínkách sadech (vrácený městu Praze, ale pak jím Muzeu darovaný) – jiné ztráty byly víceméně bezodkladné: dům Archivu NM na Pohořelci (byť pro jeho účely zcela nevyhovující), zámky ve Skrýšově, Hříměždicích, Neustupově...

Terezině,
aná pro účely
o muzea.
ina Perglová.



Na druhé s
matovalo o
moderním
(za protek
a celé Hist
zín I) pro
v souseds
obrovsko

Odlíšně -
muzeum.
kolem př
muzea N
ale od ro
pokračo



V 90.
na pra
vu v K
jakou
akci,
blíží

O té s
ny no

Na druhé straně je však pravda, že devadesátá léta přinesla i možnosti, jaké Muzeum nepamatovalo od stavby hlavní budovy: v letech 1993–97 proběhla značným nákladem a zcela moderním způsobem rekonstrukce obrovských kasáren Jana Jiskry z Brandýsa v Terezíně (za protektorátu jim nacisté říkali Magdeburská), armádou vyklizených a přidělených Muzeu, a celé Historické muzeum NM tak dostalo nadlouho ústřední skladištní zázemí (nazvané Terezín I) pro své sbírky vystěhované z Prahy i odjinud. Další, jen o něco menší kasárenský blok v sousedství (Terezín II) posloužil pak hlavně dalším složkám Muzea. Škody způsobené zde obrovskou povodní v roce 2002 byly poučením, jak tyto objekty napříště zajistit.

Odlišně – totiž novostavbami – probíhalo zajištění moderních prostor pro Přírodovědecké muzeum. Na převzatém zimovišti Čs. cirkusů v Horních Počernicích na okraji Prahy vyrostl kolem přelomu století komplex moderních budov pro pracovny i depozitáře Přírodovědeckého muzea NM. Tady přece jen nepoměr nákladů k finančním zdrojům znamenal určité zpoždění, ale od roku 2000 bylo možno toto pracoviště užívat, i když jeho výstavba a vnitřní vybavování pokračovaly i v řadě dalších let.



Areal Národního muzea
v Horních Počernicích.
Foto Jan Sklenář.

V 90. letech získalo Muzeum ještě další velké objekty – mimo jiné Památník osvobození na pražském vrchu Vítkově (s expozicí novějších dějin otevřenou roku 2009) či archivní budovu v Karmelitské ulici pro České muzeum hudby; to vše dohromady byla prostorová nabídka, jakou dřívější generace muzejníků nepoznaly a která dovolila reálně uvažovat o mimořádné akci, jež byla už dávno na obzoru, totiž generální rekonstrukci hlavní budovy, povážlivě se blížící havarijnímu stavu.

O té se hovořilo desítky let, dokonce už od 80. let nebyly zásadně upravovány staré a budovány nové expozice, protože se stále čekalo na rekonstrukci. Jenže postupně se v rozpočtu státu

našly prostředky pro Národní divadlo, Rudolfinum, Obecní dům, Státní operu... – jenom Muzeum zůstávalo stranou. Teprve roku 2005 byly s podporou Ministerstva kultury ČR zajištěny finance a v příštím roce bylo konečně rozhodnuto, ačkoli původní velkorysý projekt musel být redukován. Konečně v červenci roku 2011 skončila poslední velká výstava – velmi úspěšně Staré pověsti české – a budova (z bezpečnostních důvodů už dlouho obklopená lešením) byla pro veřejnost uzavřena, aby potřebné práce měly volné pole.

Předtím ale muselo proběhnout obří stěhování, které nemá v dějinách Muzea obdoby a na kterém se podíleli snad všichni jeho pracovníci: přestože se původně uvažovalo o rekonstrukci po částech, nakonec bylo rozhodnuto provést ji v celé budově najednou s přerušením provozu na několik let. Akce připravovaná od roku 2008 začala v listopadu 2010 a trvala rok. Materiál ze zrušených expozic i četných depozitářů, vybavení pracoven a kanceláří musely být vystěhovány do náhradních či nových prostor. Samozřejmě posloužily nové ústřední depozitáře v Terezíně a Horních Počernicích, ale nemenší význam mělo získání budovy bývalého Federálního shromáždění (potom Rádia Svobodná Evropa) v těsném sousedství hlavní (Historické) budovy.

O tuto budovu, dnes v rámci Muzea zvanou Nová, usilovalo Muzeum už od 90. let, ale teprve roku 2006 získalo příslib jejího převedení a v létě 2009 ji převzalo. Není sice dokonale dimenzovaná pro muzejní provoz, ale pomohla překlenout kritické období. Práce jsou rozloženy na řadu let, po nich by se ale měla Historická budova objevit v původní kráse, určená především k výstavní činnosti – aby v ní budoucí návštěvníci našli vše, co v muzeu hledají: poučení, podněty i potěšení.

A nám tu nezbyvá než připomenout si, že Národní muzeum je dnes naší nejstarší souvisle působící vědeckou institucí a jeho časopis nejstarším dodnes vycházejícím vědeckým časopisem u nás (a jedním z nejstarších v Evropě). Posláním Muzea vždy bylo na jedné straně podat „obraz vlasti“ a být jakýmsi „dokladem totožnosti“ českého národa, na druhé zapojit jej do širších souvislostí evropské civilizace a dokumentovat sounáležitost s ní.

Stalo se symbolem dospívání a dospělosti české kultury a zejména vědy – vždyť až do druhé poloviny 19. století byly dějiny jednotlivých sbírek Muzea zároveň dějinami příslušných vědeckých odvětví v Čechách, a ani potom neztratil jeho podíl na vědecké práci svůj základní význam. Se svými téměř 14 miliony sbírkových předmětů (ze kterých mohou návštěvníci vidět asi tak 1 procento, a z třicítky sbírkových oddělení zdaleka ne všechna mají vlastní expozice) je pramennou základnou výzkumu v mnoha odvětvích vědy i zprostředkování jejich poznatků široké veřejnosti.

Zdánlivě obsáhlé vyprávění nemohlo ve skutečnosti vypovědět zdaleka všechno zajímavé a důležité v dějinách Národního muzea a všech jeho částí, a jen málo z toho mohou zpřístupnit internetové stránky, které má Muzeum od roku 1998. Bylo by užitečné doporučit další četbu – ale bohužel, ani té mnoho není. Ke stému výročí Muzea vyšla dvoudílná kniha Josefa Hanuše *Národní museum a naše obrození* (Praha 1921, 1923), která se nedostala přes nejstarší počátky Muzea. Ke 130. výročí zase sborník *Národní museum 1818–1948* (Praha 1949), obsahující podrobné dějiny jednotlivých oddělení, ale ne celkový obraz. Ten měla podat publikace ke 150. výročí – jenže to připadlo na rok 1968 a místo toho se podařilo sestavit a vydat zase jen sborník dílčích statí *150 let Národního muzea v Praze* (Praha 1968). Jen s nevelkým textem pak vyšla téhož roku reprezentační obrazová publikace *Národní muzeum 1818–1968*, rovněž v mutaci anglické, německé a francouzské. V 80. letech Muzeum s vědomím tohoto nedostatku připravilo projekt sepsání vlastních dějin, ten se ale nakonec rozplynul bez výsledku. A tak jedinou knížkou, která je dnes k dispozici s podrobným vylíčením historie Muzea, je práce autora této kapitoly (K. Sklenář: *Obraz vlasti. Příběh Národního muzea*, Praha: Paseka 2001). Vývoj jednotlivých oddělení a sbírek je zatím podrobněji zpracován jenom pro zoologii (O. Štěpánek v *Časopise Národního muzea* 1969–70), pro mineralogii a petrologii (K. Tuček tamtéž 1978) a nověji pro archeologii (K. Sklenář: *Pravěká a raně středověká archeologie v dějinách Národního muzea*, Praha: Národní muzeum 2014); k těm lze připojit ještě knížku téhož autora *Společnost Národního muzea v dějinách i v současnosti* (Praha: Společnost NM 2007). Na podstatnou historickou monografii věnovanou dějinám tohoto pro celé generace tak významného ústavu budeme patrně ještě nějaký čas čekat.