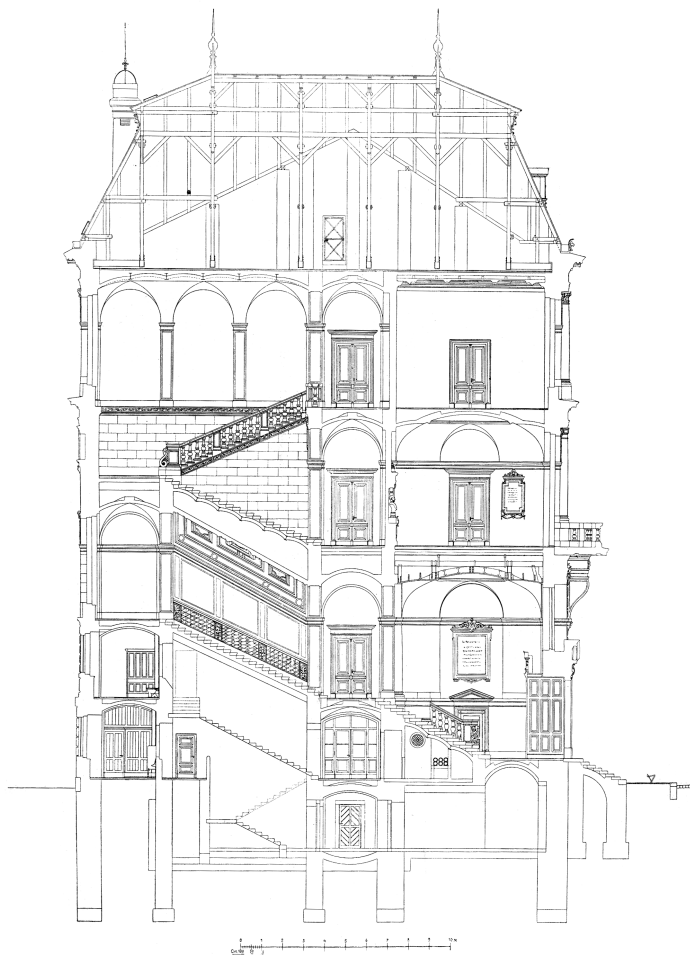


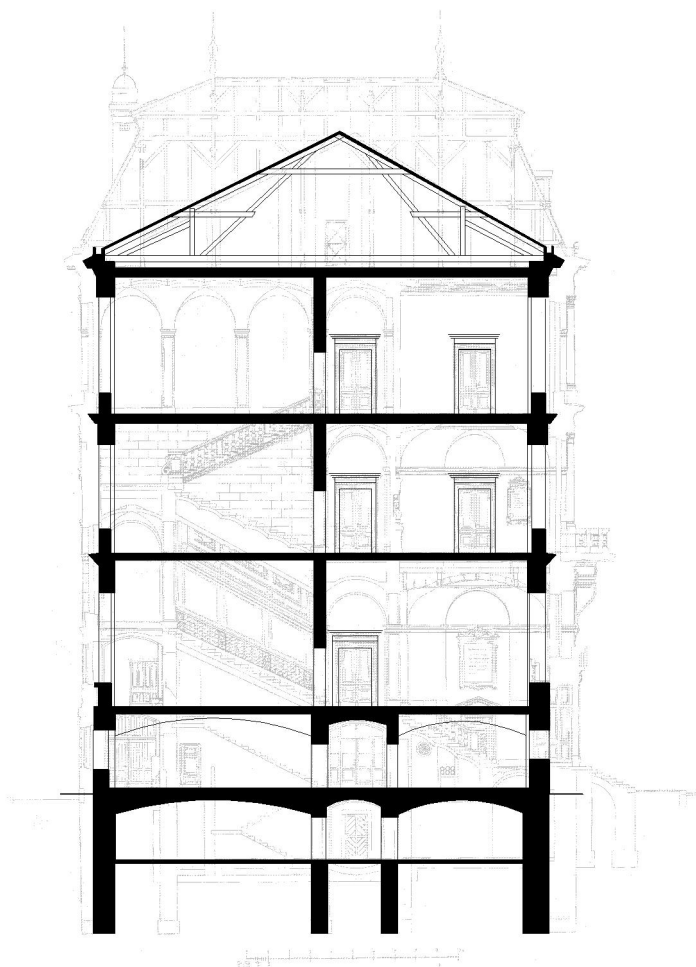


jak se dělá výstava

kdo / co / proč / pro koho / s kým / za co / jak / kde / kdy



originální plán budovy Uměleckoprůmyslového musea v Praze
architekta Josefa Schulze z roku 1901



**legenda k budově UPM v Praze
půda)**

*depozitáře, restaurátorská dílna
druhé patro)*

*kanceláře kurátorů sbírek
depozitáře sbírek*

první patro)
*stálá expozice příběhy materiálů:
votivní sál*

sál textilu a módy příběh vlákná

sál skla a keramiky umění ohně

sál kovů a různého materiálu

klenotnice

*sál užité grafiky a fotografie tisk
a obraz*

*studijní depozitář stroje času
depozitář sbírek*

mezanin)

*kanceláře ředitelství a oddělení
prezentace sbírek*

zvýšené přízemí)

výstavní sál krátkodobých výstav

kanceláře kurátorů sbírek

depozitář sbírek

knihovna – studovna

kanceláře knihovny

toalety pro návštěvníky

šatna, úschovni skříňky

přízemí)

hlavní vchod

pokladna – musejní obchod

vrátnice – ostraha

kanceláře kurátorů sbírek

kanceláře ekonomického oddělení

dílna technické skupiny

restaurátorské dílny

výtvarný ateliér pro návštěvníky

fotografický ateliér

kavárna

sklad knihovny

suterén)

sklady knihovny a technické

skupiny

mimo budovu)

zahrada, garáže, truhlárna, sklady

prostory pro veřejnost (univerz normální)

prostory pro interní provoz (univerz kurziva)



**jaké funkce musí plnit muzejní
budova, co všechno se do ní
musí vejít a jaké profese bys
v ní našel/la?**

muzeum)

vzniklo ze řeckého slova *musaion*

múzy)

bohyň básnictví a ochránkyně pěvců; později jim byly přiřítány určité obory věd a umění Erató(múza milostného básnictví), Euterpté (múza lyrické poezie, doprovázené hrou na flétnu), Kalliopé (múza epického zpěvu a vědy), Kleió (múza dějepisu), Melpomené (múza zpěvu a tragédie), Polymnia (múza vážného zpěvu), Terpsichoré (múza tance), Thailea/Thálie/ (múza komedie), Úrania/Uránie/ (múza astronomie)

muzeum)

budova, kde se předměty shromažďují, odborně zpracovávají, uchovávají a vystavují

sbírka)

skupina předmětů, které mají něco společného

muzejní sbírka)

soubor cenných, vzácných či historicky důležitých a významných předmětů, tvořený vlastní sběratelskou a výzkumnou činností, popř. dary sbírky existovaly ještě před vznikem muzea (např. šlechtické sbírky) sbírky mají různou hodnotu, některé jsou cenné pro všechny, některé jen pro majitele

co můžeme sbírat?

sklo, porcelán, keramiku, známky, textil, obrazy, pohlednice, nábytek, přírodniny, knihy, plakáty, lžičky, dopravní prostředky, kameny, šperky, mapy, komiksy...



co sbírá UPM v Praze?

předmět)

zpravidla totéž co věc (předmět materiální)

muzejní předmět)

přírodní nebo lidskou rukou vytvořený předmět, který je shromažďován, zkoumán, publikován, konzervován a vystavován v muzeu



co si představuješ pod pojmem kabinet?

*** musea průmyslová a umělecko – průmyslová mají sloužit potřebám průmyslu a řemesel, posilovat je akcemi zvelebovacími, odpovídati potřebám a požadavkům života**



víš, jaký je rozdíl mezi muzeem a galerií?
galerie je muzeem výtvarného umění

našli jsme pro vás některé typy muzeí

muzea výtvarného umění)

Národní galerie, Muzeum umění v Olomouci, _____

muzea uměleckého řemesla, užitého umění a designu)

Uměleckoprůmyslové museum v Praze, Uměleckoprůmyslové muzeum v Brně, _____

vědeckotechnická)

Národní technické muzeum v Praze, Stará huť v Adamově, _____

dopravy)

Škoda Auto Muzeum v Mladé Boleslavi, Železniční muzeum Zlonice, _____

přírodovědná) – např. muzea s omezenou životností exponátů

Botanická zahrada v Praze, ZOO ve Dvoře Králové, _____

historická)

Historické muzeum – Vrchotovy Janovice, Historické muzeum ve Slavkově, _____

etnografická) – např. muzea lidové kultury a životního stylu

Rožnov pod Radhoštěm, Přerov nad Labem, _____

komunitní)

Muzeum romské kultury v Brně, Muzeum židovské komunity v Tovačově, _____

architektury)

Müllerova vila A. Loose v Praze, vila Tugendhat v Brně, _____

archeologie)

archeologický skanzen Březno, _____

známé osobnosti)

Muzeum B. Němcové v Č. Skalici, _____

regionální)

Muzeum města Brna, Jihočeské muzeum, _____

literární a hudební)

Památník národního písemnictví na Strahově, Muzeum české hudby v Praze, _____

řemesla nebo oboru)

Muzeum skla v Novém Boru, Obuvnické muzeum Zlín, _____

tělesné výchovy a sportu, loutkářství, hraček, betlémů – a další)

Dům starých časů v Pramenech, Muzeum hry v Jičíně, Malé máslovické museum másla v Máslovicích, _____

některá muzea pak mohou sdružovat několik typů muzeí dohromady (viz Národní muzeum)



je v tvém okolí nějaké muzeum, na které jsme zapomněli? doplň si ho

možná sis všiml(a), že se v textu objevují dvě varianty textové podoby slova muzeum – museum i muzeum, jestli Tě zajímá, proč tomu tak je, vysvětlení najdeš ve značce našeho muzea a heslu jednotný vizuální styl

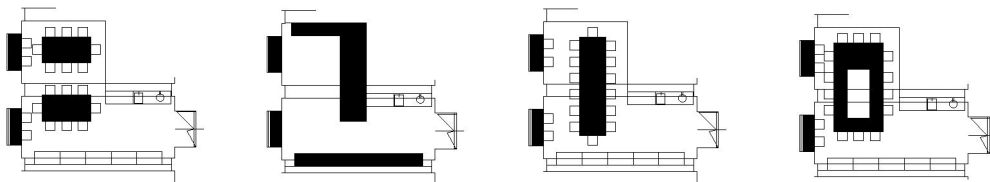
muzejní budova)

- objekt pro muzejní účely speciálně postavený nebo alespoň adaptovaný
- umožňuje realizaci všech funkcí muzea
- zajišťuje obecně platné požadavky na veřejné instituce se značným provozem a pohybem sbírek i lidí (schodiště, chodby, výtahy, skladiště, expozice, kanceláře, dílny, přístupy a východy, toalety, šatny, parkoviště...)

požadavky na muzejní architekturu)

- vlastní výraz a odlišení budovy
- funkční diferenciací návštěvnického a zaměstnaneckého provozu a činností
- dobrá přístupnost pro veřejnost
- vnitřní flexibilita (možnost víceúčelového využití prostor pro veřejnost – podívej se na možnosti pracovního uspořádání výtvarného ateliéru UPM v Praze)

několik variant uspořádání pracovního prostoru ve výtvarného ateliéru UPM v Praze)



funkce muzea)

1. sbírkotvorná a dokumentační činnost
2. uchovávání a odborné zpracování sbírek
3. vědecká činnost
4. prezentační a výchovně vzdělávací činnost



máš už představu, jaké muzeum bys chtěl(a) mít?
tvé muzeum by mělo vyjadřovat, kdo jsi a o co se zajímáš

nakresli si budovu svého muzea a zkus si ho popsat
co všechno by v ní mělo být?
inspirovat se můžeš v bloku1)2

tak už víš , víte?

- jak si představuješ svoje museum?
- jak se bude jmenovat?
- v jakém prostoru bude umístěno?
- jaké exponáty bude mít?
- co budeš vystavovat?



pozdrav z uměleckoprůmyslového musea v praze)

UPM v Praze v českém i mezinárodním kontextu shromažďuje, odborně zpracovává a uchovává minulost a současnost uměleckého řemesla, užitého umění a designu pro budoucnost věří ve spojení užitku s kvalitou a krásou, chce být inspirací, poučením i zážitkem



pozdrav z uměleckoprůmyslového musea v praze)

UPM v Praze v českém i mezinárodním kontextu shromažďuje, odborně zpracovává a uchovává minulost a současnost uměleckého řemesla, užitého umění a designu pro budoucnost věří ve spojení užitku s kvalitou a krásou, chce být inspirací, poučením i zážitkem

uměleckoprůmyslové museum v praze)

proč) reakce na rychlý rozvoj průmyslu postupně vytlačujícího klasickou řemeslnou produkci tehdejší poslání muzea – esteticky působit na výrobce i širokou veřejnost

kdo) obchodní a živnostenská komora

kdy) 1885

kde) hlavní budova jako muzeum postavena v novorenesančním stylu podle návrhu prof. arch. Josefa Schulze v letech 1897 – 1900

—stálá expozice

—krátkodobé tematické výstavy

—specializovaná knihovna s rozsáhlým fondem

—výtvarný ateliér a programy pro návštěvníky

galerie Josefa Sudka

—fotografické výstavy

zámky Klášterec n/ Ohří, Hrubý Rohozec, Doudleby

—expozice, depozitáře

Veletržní palác, Hergetova cihelna v Praze

—expozice

co) sklo a keramika, textil a móda, užitá grafika a fotografie, nábytek a práce ze dřeva, kovů a různého materiálu, šperky a hračky

kontakt) Uměleckoprůmyslové museum v Praze

ulice 17. listopadu 2 / 110 00 Praha 1

T) 251 093 111 / E) info@upm.cz

spojení) tramvaj 17, 18 a autobus 207, zastávka Staroměstská, metro A, stanice Staroměstská



uměleckoprůmyslové museum v praze)

proč) reakce na rychlý rozvoj průmyslu postupně vytlačujícího klasickou řemeslnou produkci tehdejší poslání muzea – esteticky působit na výrobce i širokou veřejnost

kdo) obchodní a živnostenská komora

kdy) 1885

kde) hlavní budova jako muzeum postavena v novorenesančním stylu podle návrhu prof. arch. Josefa Schulze v letech 1897 – 1900

—stálá expozice

—krátkodobé tematické výstavy

—specializovaná knihovna s rozsáhlým fondem

—výtvarný ateliér a programy pro návštěvníky

galerie Josefa Sudka

—fotografické výstavy

zámky Klášterec n/ Ohří, Hrubý Rohozec, Doudleby

—expozice, depozitáře

Veletržní palác, Hergetova cihelna v Praze

—expozice

co) sklo a keramika, textil a móda, užitá grafika a fotografie, nábytek a práce ze dřeva, kovů a různého materiálu, šperky a hračky

kontakt) Uměleckoprůmyslové museum v Praze

ulice 17. listopadu 2 / 110 00 Praha 1

T) 251 093 111 / E) info@upm.cz

spojení) tramvaj 17, 18 a autobus 207, zastávka Staroměstská, metro A, stanice Staroměstská





exponát)

výstavní předmět

co s ním?



zkus si postupně očíslováním srovnat slovesa a napiš je pod sebe ve správném pořadí
zdokumentovat – uložit – vystavit – získat – restaurovat – zkoumat

akvizice)

předmět nebo skupina předmětů získaných do stálé sbírky muzea

přírůstek)

je exponát zaevidovaný v přírůstkové knize

způsob získání

koupě – dar (sponzor, mecenáš) – **převod**

evidence exponátů)

dočasná evidence – přírůstková kniha – inventární kniha – kniha úbytků

dokumentace exponátu)

(viz katalogový list v sešitě 2)5)



víš, co má obsahovat popiska exponátu ve výstavě?

—název
—vrčení
—autor, příp. výrobce
—materiál, způsob zhotovení
—majitel, způsob získání
—inventární číslo
—krátký příběh exponátu, nebo
jeho tvůrců

restaurování)

soubor úkonů, jimiž se získá žádaný, převážně původní vzhled předmětu dochovaného v neúplném nebo dřívějšími zásahy zkraseném vzhledu
jeho cílem je obnova autenticity díla

postup při restaurování)

—průzkum předmětu

umělecko historická zjištění a fyzikální stav ovlivňují restaurátorský záměr
v současné době se používají i technicky složité postupy včetně spektrálních analýz

—konzervace

ošetření předmětu s cílem zabránit jeho dalšímu poškození, učinit stav předmětu stálým, ochránit ho před škodlivými vlivy prostředí
nesmí změnit vzhled předmětu

—výtvarně estetická prezentace

vlastní restaurování (práce malířské, sochařské a řemeslné), které jsou zdlouhavé a provádějí se zároveň (doplnění chybějících míst a retušování)
někdy je práce ukončena finální **konzervací** (povrchovou úpravou chránící dílo)

restaurátor)

je převážně absolvent specializovaného studia (středoškolského nebo vysokoškolského), který má dobré znalosti technologií, materiálů, výtvarné a řemeslné schopnosti, základní znalost chemie, trpělivost a určitou pokoru k dílu
přispívá k obnově původnosti díla jiného autora, nesmí do dochovaného díla zasahovat vlastní invencí

dokumentace)

každý restaurátorský zásah musí být dokumentován jak fotograficky, tak i písemně
při zadání práce předkládá restaurátor svůj záměr
restaurátorská zpráva obsahuje:

- popis stavu exponátu před restaurováním
- návrh způsobu restaurování a konzervace
- popis práce, zdůvodnění postupu, použití pomůcek včetně jejich chemického složení

depozitář)

je prostor, ve kterém jsou uloženy zdokumentované exponáty
každý exponát vyžaduje jiný způsob uložení, některý trezor (šperky, předměty ze vzácných materiálů), jiný prosklenou vitrínu (sklo, keramika), další tmavý prostor (textil, papír)
před uložením je třeba předměty ošetřit (mechanicky, chemicky, fyzikálně)

* *výstava je prostředek hromadného působení a soustředění veřejného zájmu k určitým věcem*

výstava)

zvláštní forma sdělování informací prostřednictvím vizualizace
vizualizace – zpracování informací pro zrakové vnímání

z hlediska času **dlouhodobá – krátkodobá**



na jaké otázky je nezbytné si v souvislosti s přípravou a realizací výstavy odpovědět:

kdo

co

proč

pro koho

s kým

za co

jak

kde

kdy

námět výstavy)

společný prvek, který všechny exponáty spojuje
co mohou mít exponáty společného:

—původ: místo, odkud pocházejí

—materiál

—časové období, ve kterém vznikly

—osobu nebo výrobce, kteří je vytvořili

—účel, ke kterému byly vytvořeny

—dekor

název výstavy může a nemusí obsahovat námět výstavy



jaké náměty výstav bys připravil pro jednotlivé sbírky naší stálé expozice?

sbírka textilu a módy)

pokrývky hlavy, _____

sbírka užité grafiky a fotografie)

fotografie jako rodinná paměť, _____

sbírka skla a keramiky)

historie pivních nádob v Čechách, _____

sbírka kovů, nábytku a jiného materiálu)

židle jako královna nábytku, _____

námět může být obecnější a spojoval všechny sbírky, napadne tě nějaký? _____

** dbejte na to, aby výstava nebyla obyčejným tržištěm, kde věci leží bez ladu a skladu, jak jej kam kdo postavil*

tým)

co kdo dělá

kurátor – architekt – tvůrce exponátu – grafik – produkční – propagační pracovník – muzejní pedagog – ediční pracovník – obchodní pracovník – technik – kustod – sponzor

kurátor)

odborný či vědecký pracovník, který zodpovídá za vytváření, výzkum a péči o muzejní sbírku, v souvislosti s výstavou připravuje

libreto výstavy)

stručný popis výstavy

vychází z námětu, který rozpracovává do jednotlivých myšlenkových částí, odpovídajících uvažovanému členění výstavy

scénář výstavy)

je partiturou výstavy a obvykle připomíná filmový scénář

(seznam exponátů s připomínkami pro způsob prezentace a texty)

tematicky se člení na oddíly a úseky v souladu s prostorovým a technickým členěním, které řeší grafická složka projektu (architektonický návrh a výtvarné řešení)

odborná publikační činnost)

tiskoviny spojené s výstavou – podklady pro tiskové zpravodajství, katalog, monografie, odborné články atd.



některá podstatná jména spojená s výstavou)

zkus si je seřadit podle časové posloupnosti

likvidace

ostraha

technická realizace

zpracování ohlasů z tisku, návštěvníků

architektonické řešení

demontáž

restaurování

focení

produkce

propagace

portfolio

hodnocení

ediční činnost

příprava námětu, libreta a scénářů

muzejní pedagogika

obchodní činnost

instalace

finanční zabezpečení

provoz

co může provázet návštěvu muzea?

koupě vstupenky – zapůjčení audioprůvodce – prohlídka stálé expozice – prohlídka krátkodobé výstavy – zapojení do aktivního programu – občerstvení v kavárně – nákup materiálů a suvenýrů souvisejících s muzeem

* architekt musí chaos učlenit, stvořití věcem pozadí

* stavební program moderní výstavní architektury je stručný a průhledný

výrazové prostředky)

světlo – barva – struktura – forma – intenzita – pohyb – prostor

prostor)

objekty se vystavují zvlášť nebo ve skupinách, v kontrastním prostředí nebo v prostředí, které připomíná např. vznik díla

architekt)

vytváří architektonicko výtvarné řešení výstavy ve spolupráci s ostatními členy týmu, úzce spolupracuje s grafikem

úvodní architektonická studie)

první skica celkové koncepce výstavy je zpracována na základě libreta, člení výstavní prostor do velkých celků a exponáty do tematických skupin (správné rozložení výstavních komunikací, směru a způsobu prohlídky, místa soustředění exponátů, místa odpočinku, aktivního programu pro návštěvníky...)

úvodní architektonický projekt)

rozpracování úvodní studie v přesném měřítku s rozkreslením půdorysů i bokorysů, často doplněn perspektivou nebo axonometrií, případně trojrozměrným modelem je podkladem pro vypracování předběžného rozpočtu, proto bývá doplněn technickým popisem

prováděcí architektonický projekt)

definitivní návrh uspořádání výstavy v celku i všech jejích částech

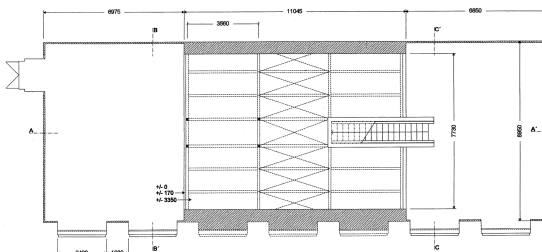
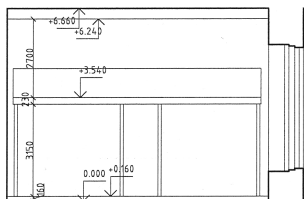
technický projekt)

u výstav, jejichž součástí jsou technické prvky jako projekce, audiovizuální prostředky a jejich scénické či jiné programové zapojení do výstavního dění



zkus se zorientovat v půdorysech a řezu plánu výstavního sálu krátkodobých výstav UPM

plány výstavního sálu UPM v Praze – půdorys, řez



**** o peníze jde až v první řadě (neznámý autor)**

produkce)

finanční, organizační a materiální zajištění přípravy a realizace výstavy

koordinace týmu:

- organizačně administrativní zabezpečení včetně časového harmonogramu
- ekonomické zajištění
- uzavírání smluv (na scénář, architektonické a výtvarné řešení, externí spolupráci)
- zajištění realizace architektonického (příp. technického) projektu
- spolupráce s majetkoprávním oddělením
- pojištění exponátů
- doprava exponátů
- popisky exponátů, tiráž spolu s propagací
- zajištění provozu výstavy
- likvidace výstavy

technický scénář výstavy)

definitivní obraz výstavy včetně detailů

rozpočet)

souhrn předpokládaných nákladů na jednotlivé činnosti spojené s výstavou

fundraising)

získávání finančních zdrojů (koho požádat o co)

- zpracování portfolia výstavy pro potenciální sponzory (charakteristika výstavy a nabídka sponzorům – co jim jejich sponzorství konkrétního přinese)
- sponzorství je obchod, nikoliv dar

grant)

jedna z možností získání peněz, předpokládá zjištění možností, kdo ho vypisuje, zpracování projektu včetně rozpočtu a schválení grantovou komisí díky grantu programu Brána muzea otevřená nadace Open Society Fund Praha bylo možno vytisknout tyto pracovní listy

sponzor)

je osoba nebo organizace, která finančně, materiálně, mediálně podporuje výstavu (firma KOH-I-NOOR HARDMUTH, a.s. je patronem výtvarného ateliéru UPM v Praze poskytuje UPM v Praze výtvarný materiál, UPM v Praze prezentuje tuto firmu jako hlavního sponzora výtvarného ateliéru (patrona), propaguje jeho logo a produkty ve svých edukativních materiálech a programech – viz tiráž pracovních listů)



co si představuješ pod pojmem marketing a myslíš, že je možné ho spojovat s muzeem?
je schopnost umístit své produkty na trhu – J. S.

obchodní činnost)

- výroba suvenýrů spojených s výstavou
- prodej katalogů a dalších publikací
- spolupráce s edičním, výstavním, ekonomickým oddělením a propagací

muzejní prodejna)

—nabídka tiskovin a předmětů souvisejících se sbírkami muzea (katalogy, repliky sbírkových předmětů, odborné publikace, pohlednice, reprodukce, plakáty...)

* *ladný rámec výstavy posiluje pocit, že se zde děje něco významného*

PR – public relations – vztahy s veřejností)

propagace a rozvoj služeb muzea pro veřejnost

propagace výstavy)

zajištění reklamy a nalákání návštěvníků na výstavu
(výstava je produkt, návštěvník klient)

média)

prostředky, zprostředkovatelé, prostředí

prostředky reklamy)

—tisková

letáky k výstavě, plakáty, poutače, tramvajové letáky, pozvánky na vernisáž

—netisková

televize, rozhlas, video, internet

grafik)

dává jednotnou tvář – vzhled všem propagačním materiálům včetně odborných graficky upravuje materiály k výstavě – leták, pozvánku na vernisáž, plakát, příp. webové stránky a výstavní grafiku (informační tabule, popisky, tiráž)
musí vycházet ze zadaných textových podkladů a loga instituce

logo)

Uměleckoprůmyslové museum v Praze má nejen svou značku (logo), ale celý jednotný vizuální styl, se kterým musí grafik při realizaci grafické podoby výstavy počítat

jednotný vizuální styl)

—soubor pravidel pro vnější a vnitřní komunikaci muzea

—významná součást jeho identity (corporate identity)

—vizuální podoba, která viditelně vyjadřuje filozofii a náplň instituce, vychází z poslání a záměrů a spoluvytváří její image

základní prvky jednotného vizuálního stylu:

název muzea – značka (logo) – písma a barvy muzea

(hlavičkový papír, dopisní obálky, faxový papír, zaměstnanecký průkaz, vizitky, razítka, vstupenky, orientační systém, poutače, plakáty, trička, kravaty a šátky, tužky...)



jeden z prvků jednotného vizuálního stylu UPM v Praze,

logo aktivních programů se objevuje tam, kde má návštěvník možnost se nějak aktivně projevit

při návštěvě muzea se s manuálem jednotného vizuálního stylu UPM můžeš seznámit v sále užité grafiky a fotografie, pokud by ses s ním chtěl seznámit podrobněji, rádi ti ho ukážeme na oddělení komunikace

tisková konference)

setkání s novináři, jehož obsahem je seznámení s výstavou a následná diskuse, příp. prohlídka výstavy a předání podkladových materiálů (textů, propagačních materiálů, fotografií, CD, atd.)

vernisáž)

slavnostní otevření výstavy

muzejní pedagogika)

výchova a vzdělávání v muzeu

program Dotkněte se muzea UPM v Praze)

chápe muzeum jako místo setkávání a výměny názorů a byl vytvořen muzeu na míru je určen všem, kdo chtějí být v muzeu aktivní

struktura programu

1) samoobslužné formy

a) textové materiály

- pracovní listy (jeden z nich právě držíš v ruce)
- dětský průvodce
- rodinný průvodce

b) aktivní činnost ve výstavách a ve stálé expozici

- samoobslužné aktivní programy v krátkodobých výstavách
- samoobslužné programy ve stálé expozici
- vyznačené aktivní zóny ve stálé expozici
- prezentace aktivní činnosti návštěvníků ve stálé expozici

c) haptické formy

hmatové popisky ve stálé expozici, hmatové předměty (repliky)

d) interaktivní formy

mobilní vitríny, systém zásuvkových studijních pultů, dotykový počítačový program, audioprůvodce

2) servisní formy

- komentované prohlídky pro pedagogy
- prohlídky výstav s průvodcem
- činnost ve výtvarném ateliéru
- výtvarné dílny na zahradě muzea a v objektech UPM
- tvůrčí dílny
- speciální programy pro školy
- kombinované programy procházející různými prostory muzea
- přednášky a přednáškové cykly
- výtvarné soutěže
- tematické akce (svátky apod. – Den muzeí, Den dětí...)
- diskuse
- kluby

výtvarný ateliér UPM v Praze)

prostor pro aktivní činnost skupin návštěvníků muzea



projdí se UPM, zjistí, kde může být návštěvník aktivní a zkus si poznamenat, se kterými formami programu Dotkněte se muzea ses právě potkal

ediční činnost)

vydávání publikací ke sbírkovému fondu a muzejním expozicím:

- sestavování edičních plánů s časovým harmonogramem realizace
- uzavírání licenčních smluv (s autory textu a ilustrací, s překladateli, grafiky a dalšími)
- redakční příprava (jazyková a stylistická úprava rukopisů, technická příprava k sazbě, odborná spolupráce s překladateli i výtvarná spolupráce s grafiky)
- korektury textů
- zabezpečení výroby (volba tiskárny i vazárny, spolurozhodování o druhu papíru, jeho gramáži, atd.)
- sledování dodržování termínů tak, aby publikace vyšla včas a byla k dispozici při vernisáži výstavy

instalace výstavy)

technické, instalační a aranžérské práce spojené s realizací výstavy

- rozestavění výstavních prvků v prostoru, příp. další úpravy prostoru
- umístění exponátů
- adjustace a instalace popisek a textů
- instalace aktivního programu, příp. audiovizuální techniky
- instalace osvětlení

provoz výstavy)

- zajištění dohledu ve výstavě (kustodi)

kustod)

pracovník muzea, který dohlíží na úspěšný provoz výstavy – kontroluje vstupenky, podává návštěvníkům základní informaci o výstavě, průběžně kontroluje výstavní prostor a aktivní program,

příp. obsluhuje audiovizuální techniku, pokud je součástí výstavy

jeho komunikativní schopnosti a chování k návštěvníkům mohou ovlivnit i názor návštěvníků na výstavu

- zajištění ostrahy
- zajištění prodeje katalogu a dalších publikací či suvenýrů s výstavou souvisejících
- zajištění úklidu výstavního prostoru

ukončení výstavy)

- deinstalace exponátů
- uložení exponátů do depozitáře, příp. zabalení exponátů a transport majiteli
- rozebrání výstavních instalačních prvků
- úklid výstavního prostoru

hodnocení výstavy)

zpětná vazba může mít různé formy:

- ohlasy odborné veřejnosti
- ohlasy médií
- ohlasy návštěvníků (návštěvní kniha)
- návštěvnost
- projevení zájmu o reprízu výstavy jinými institucemi – muzei
- hodnocení výstavy týmem

tyto zdroje využíváme při hodnocení výstavy

zvláštní formy komunikace s veřejností, které můžeme využít v souvislosti s hodnocením výstavy:

- anketa pro návštěvníky
- dotazník

portfolio výstavy)

soubor písemných, obrazových, digitálních či audiovizuálních dokumentů vztahujících se k výstavě včetně ohlasu odborné veřejnosti, médií a návštěvníků:

- námět, libreto, scénář výstavy
- architektonické a výtvarné řešení
- fotodokumentace (klasická či digitální)
- audiovizuální záznam
- návštěvní kniha
- ohlasy z tisku a médií
- propagační materiály
- katalog a další publikace

muzejní archiv)

v užším slova smyslu písemnosti vzniklé z činnosti muzea, zůstávají v muzeu k trvalému užívání, jeho součástí jsou i portfolia výstav



a jak se dělá (tvoje) výstava?
obrat si blok vzhůru nohama a vyzkoušej to

tvoje muzeum



