

# Metody výzkumu II

2021/2022

Petra Jansa

[petra.jansa@fsv.cuni.cz](mailto:petra.jansa@fsv.cuni.cz)



Dnešní téma

# **Kvalitativní analýza mediálních obsahů**

# Analýza v kvalitativním výzkumu

Charakteristika:

- data v rámci kvalitativního výzkumu mají rozmanitou povahu
- s různými vstupními daty pracuje kvalitativním způsobem
- nejsou obvyklé otázky na četnost či míry
- nepracuje s generalizacemi
- teorie jsou součástí analytických nástrojů
- analýza je řízena výzkumnou otázkou/otázkami

**Analýza představuje proces, při kterém z vytvořených souborů dat vznikají závěry. Ty ale nestačí samy o sobě a proto po analýze následuje ještě interpretace, tedy proces, skrze který badatel vysvětluje, co dané závěry znamenají.**

# Analýza v kvalitativním výzkumu

Analýza představuje proces, při kterém z vytvořených souborů dat vznikají závěry. Ty ale nestačí samy o sobě a proto po analýze následuje ještě interpretace, tedy proces, skrze který badatel vysvětluje, co dané závěry znamenají.

Přístup k datům:

- holistický
- segmentační

Analýza = rozdělení celku na jeho komponenty, na díly, jejich porovnávání, přerozdělování, dekontextualizace a rekontextualizace >>> **kódování**.

Postup při tvorbě kódu:

- induktivní
- deduktivní
- deduktivně-induktivní / induktivně-deduktivní

# Analýza v kvalitativním výzkumu

Základní typy kódů podle zdroje:

- otevřené kódy
- in-vivo kódy

Typy tvořených kódů podle jejich funkce:

- deskriptivní kódy
- interpretativní kódy
- odborné kódy
- hodnotové kódy
- organizační kódy

zrůdy

**Nedonošené děti jsou zrůdy, zbavme se jich, tvrdí  
exposlanec Věcí veřejných**

🕒 2. listopadu 2020 19:42

[idnes.cz](https://www.idnes.cz)



KOMENTÁŘE

**Komentář: Proč věříme nesmyslům?  
Nerozumíme médiím ani internetu**

Autor: Tomáš Chalupa | Datum: 17. srpen 2016 10:30 💬 90/90 nových

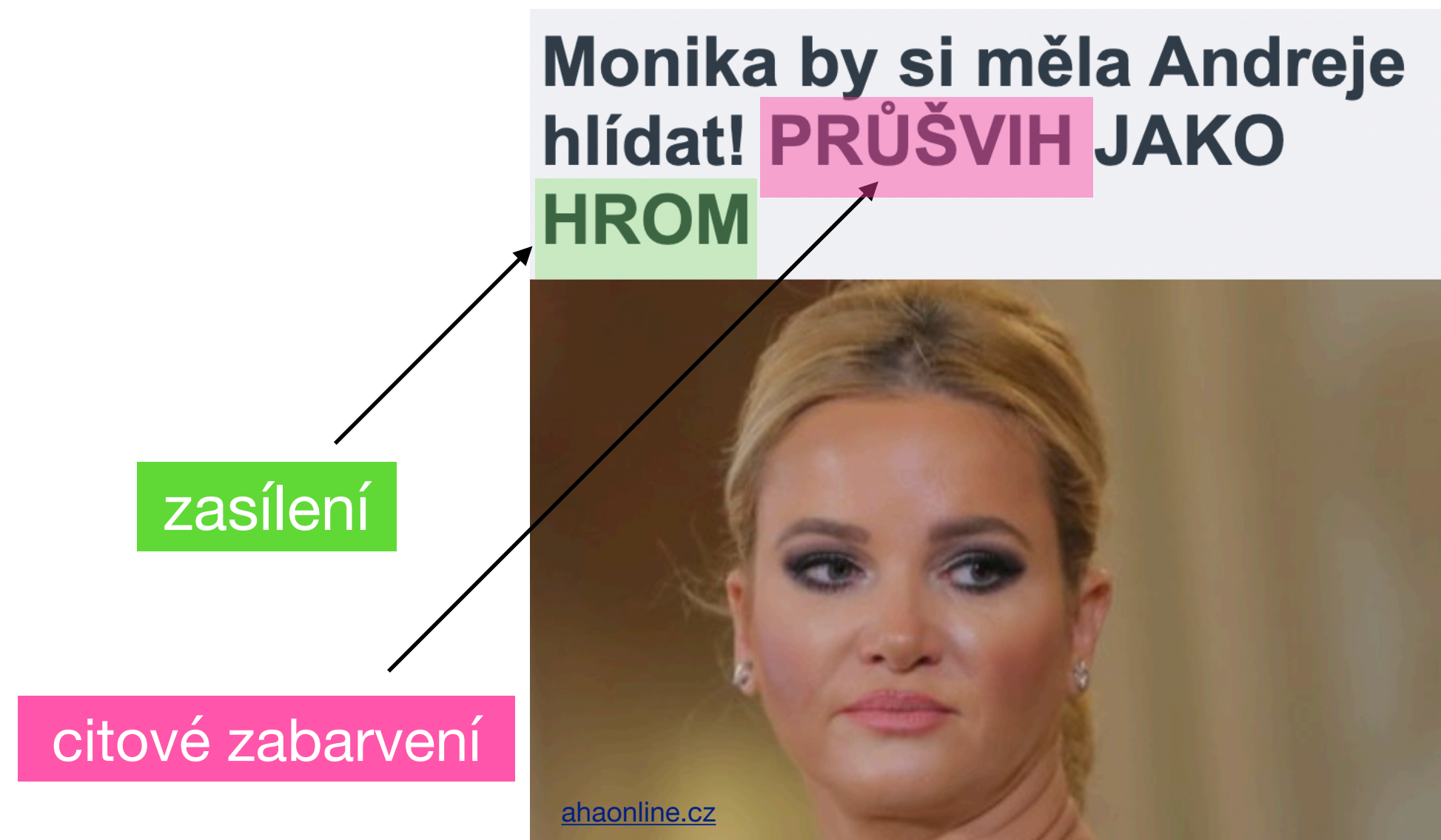
[zpravy.tiscali.cz](https://www.zpravy.tiscali.cz)



mediální gramotnost

# Analýza v kvalitativním výzkumu

Kódy jsou sdružovány do **kategorií**. Výsledkem kvalitativního kódování je potom kategoriální systém, který musí být na vyšší úrovni **obecnosti** než data sama.



# Analýza v kvalitativním výzkumu

Postup kvalitativní analýzy v případě GT:

- 1) tvorba pojmů (kódů) – rozlišování a popisování elementárních jevů >>> analytická činnost, exploze (nominální kódování)
- 2) tvorba kategorií – sdružování pojmů do obecnějších kategorií >>> syntetická/integrující činnost, imploze (nominální)
- 3) určování vztahů mezi kategoriemi >>> uvádění kategorií do logických vztahů (axiální).

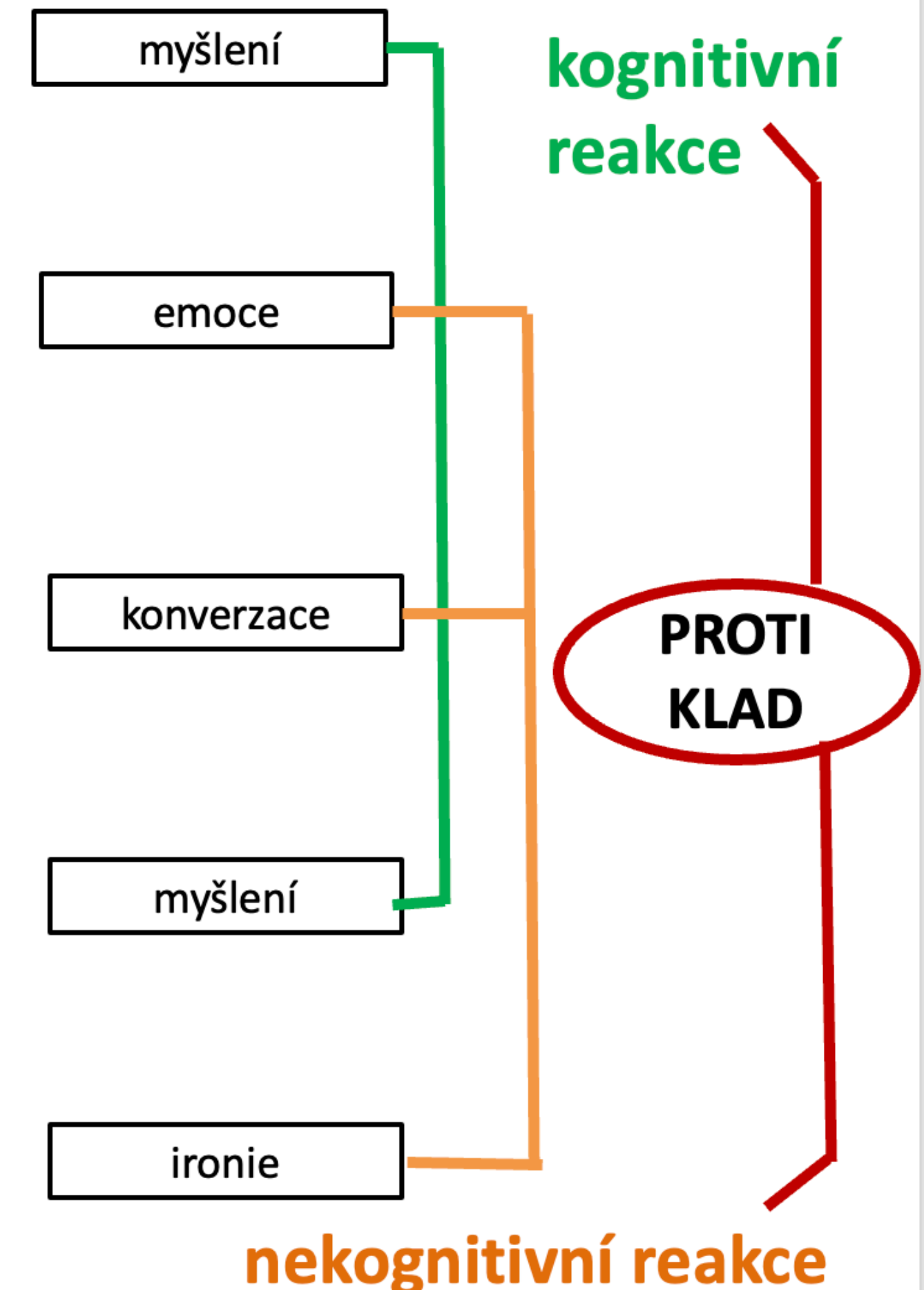
**Člověka to nepřekvapovalo a nepřemýšlel o tom.**

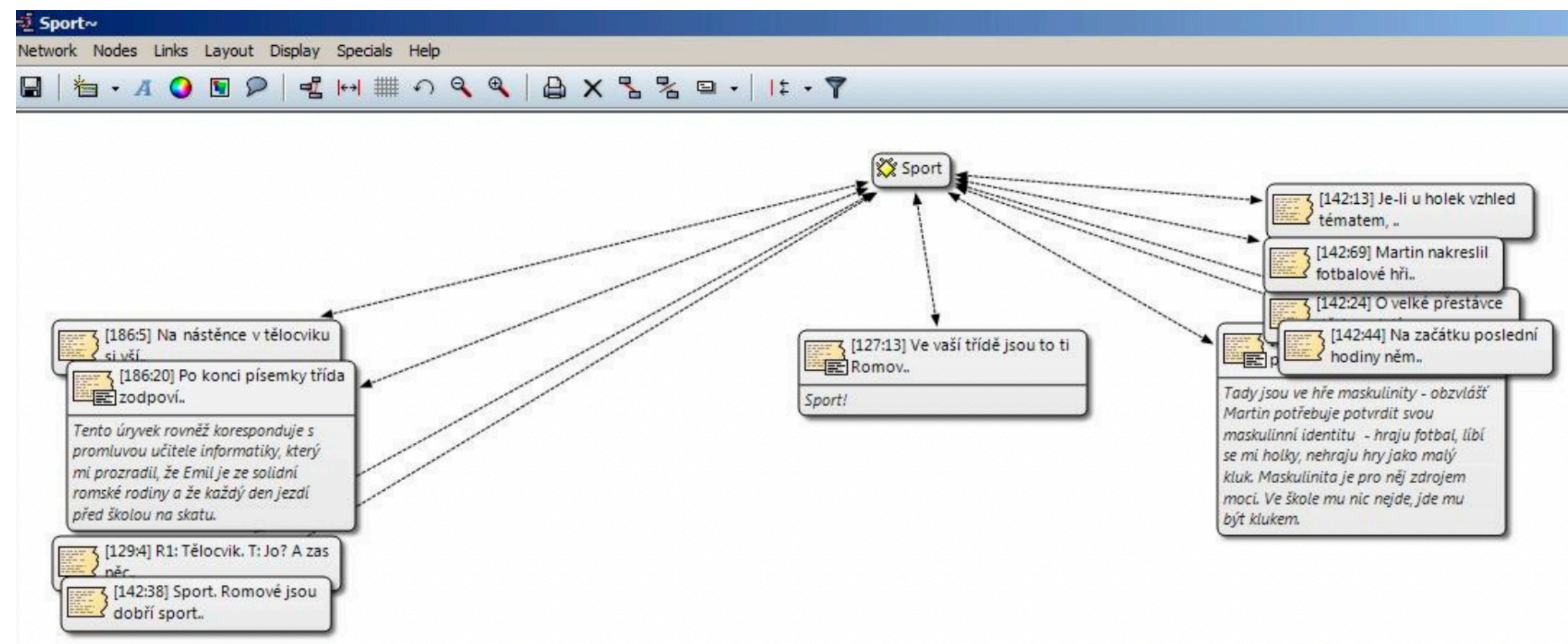
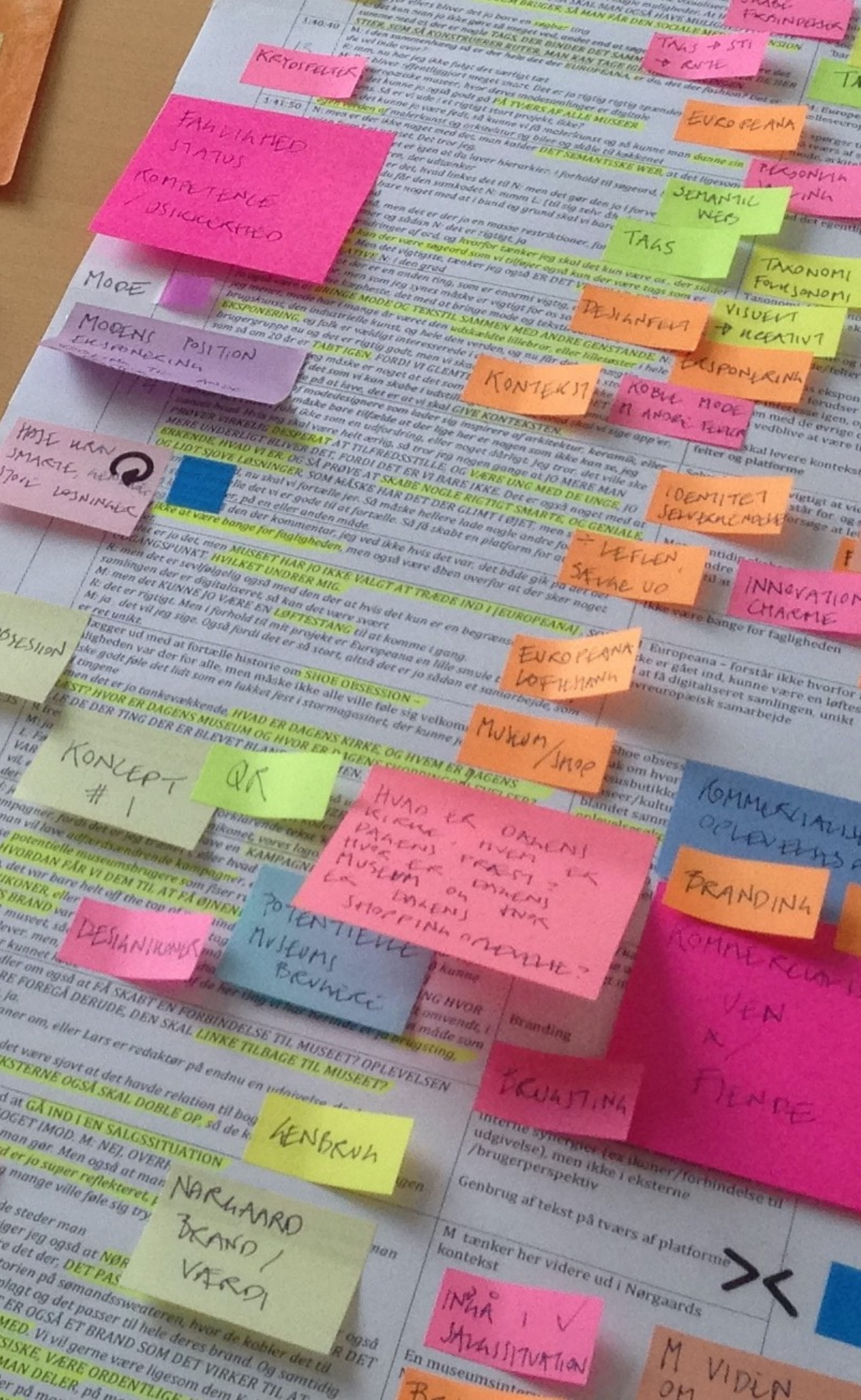
**Moje máma prodávala v samoobsluze, a když ukazovali ty plný pulty, tak ona plakala.**

**To byly takový normální drby, jak člověk přišel ráno do práce, už to začalo o tom posledním díle.**

**Ani jsem o tom tak moc nepřemýšlela, aby mě to rozčílilo.**

**Manžel sem tam třeba řekl: no to jste nám to vysvětlili, děkujeme. To byla sebeobrana.**





002 Luboš: „Já sem to netematizoval, ani netajil. Víte co bylo, jestli to bylo tady v nějakém dotazníku nebo tady někde. Ehm...jo, jo, jo to bylo v tom, to byl ten Proud. Jak ste dělali, jak tam byl Proud a potom tam byl vedle Společnost pro paměť. Tak tam byly dole otázky, jestli ste to tajili nebo netajili, já sem nic netajil, nicméně sem nikde nic nehlásal. Myslím si, že pokud někdo už...v téhle době nebo i předtím, krátce nějak před převratem o těch věcech se dozvěděl, že existuje nějaká komunita LGBT nebo prostě, že vůbec existují homosexuální lidi, tak se to dozvěděl a sledoval to. Ale já sem nikdy teda nepozoroval, že by vůči mně byly nějaké invektivy nebo něco takového, ani nikdy sem neměl důvod nějak někomu to sdělovat, hele já sem tohle, jo nebo něco takového, jo. Ani si nevzpomínám, že by na to padla nějak řeč nebo...čili ani se nějak schovávat, ani nějak to prostě prezentovat.“

JHM: „A s tou rodinou ste se bavil, myslím s rodiči třeba...?“

003 Luboš: „Ne, ne, ne, ehm...vlastně v té době už žila jenom máma a vzhledem k tomu, že nemám sourozence a pořád, ona eště byla, tak z toho a i její kamarádka byly z těch starších časů, takže když padala nějaká otázka, já už se těch vnoučat asi nedočkám, že jo. To co asi takhle matky můžou říct, tak sem říkal, že pokud bych jí to řekl, tak že bych jí ehm...uzavřel vůbec tu cestu, že by se toho jednou mohla dočkat, jo. Tak sem jí nechal v tom být a nepovažoval sem to za důl..., nutný nebo vhodný nebo rozumný říkat, já mám nedočkáš se ničeho, protože...“

JHM: „A třeba s někým z toho blízkého rodinného okruhu ste se o tom bavil...?“

- coming out
- gay\_info\_socialismus~
- diskriminace
- rodina-coming out

Software:  
 Atlas.ti, MAXQDA, NVivo  
 Freeware:  
 RQDA, QDA nebo Miner Lite  
 Online aplikace:  
 Dedoose nebo QCMap

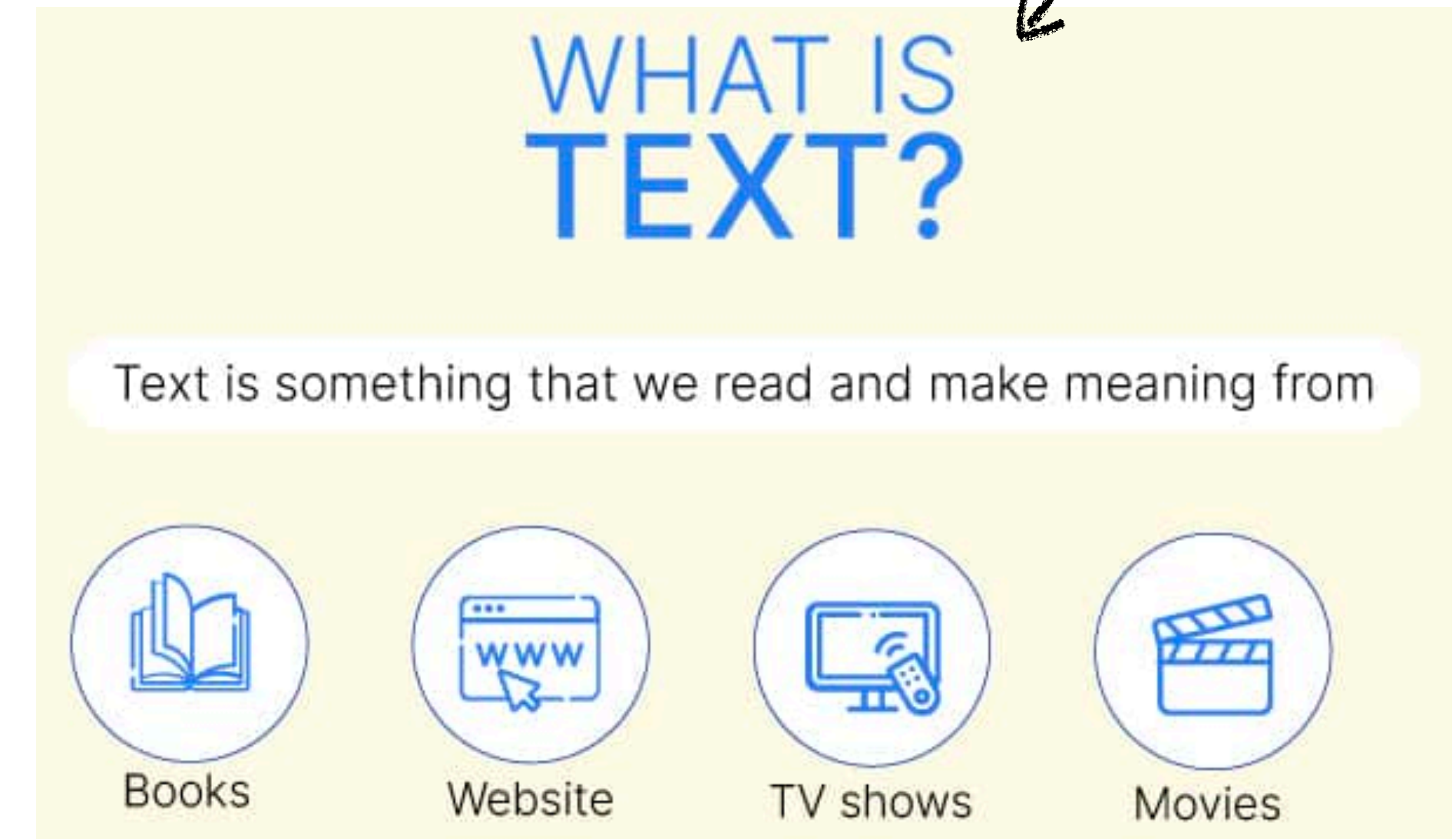




# Kvalitativní obsahová analýza textu

K rozvoji OA dochází na přelomu 60. a 70. let 20. stol. v souvislosti s výzkumem účinků médií v rámci agenda setting >>> nastolování témat (*The Agenda Setting Function of Mass Media*, 1972).

Obsahová analýza analyzuje agendu médií >>> rozložení obsahů zkoumaného vzorku médií do zvolených tematických kategorií a zachycení prostoru, který jim je věnován.



|   | Kvantitativní obsahová analýza   | Kvalitativní obsahová analýza  |
|---|--|--|
| <b>Paradigma</b>                            | Pozitivismus   | interpretativismus (hermeneutika)  |
| <b>Výzkumný proces</b>                      | předem definované procedurální kroky, vyžadující přípravu a plánování testovací i finální fáze | předem definované procedurální kroky, vyžadující přípravu a plánování testovací i finální fáze |
| <b>Jádro metody</b>                         | formulace proměnných rozložených na měřitelné kategorie, které tvoří kódovací knihu            | tvorba kategorií a podkategorií, které tvoří kódovací schéma                                   |
| <b>Možnost počítačem asistované analýzy</b> | ano (např. WordStat, MaxQDA)   | ano (např. Dedoose, INvivo, QCAmap)  |

## Kvalitativní rozměr obsahové analýzy:

- zájem o latentní významy přesahující text samotný
- kvalitativně orientované kategorie - hodnotové aspekty a sentiment
- významové relace mezi proměnnými
- mixed-method design

# Kvalitativní obsahová analýza textu

Kvalitativní obsahová analýza (ale jen KOA) je metodou pro systematický popis významu kvalitativních dat skrze třídění jednotlivých částí výzkumného vzorku do analytických kategorií.

Margit Schreierová (2012, 5-8) definuje KOA jako empirickou společenskovední metodu, pro kterou je charakteristická: redukce dat, systematicčnost, flexibilita.

## Proces kvalitativní obsahové analýzy

Formulace výzkumné otázky a výzkumného problému

Tvorba výzkumného vzorku

Tvorba kategorií a kódovacího schématu

Výběr kódovacích jednotek

Pilotní kódování, test shody a úprava kódovacího schéma

(Hlavní) analýza

Interpretace a prezentace výsledků analýzy



- **VÝHODY METODY:** v porovnání s jinými kvalitativními metodami umožňuje zpracovat většími objemy dat, je aplikovatelná nejen na mediální obsahy, flexibilita tvorby kategorií
- **LIMITY METODY:** vhodnější pro analýzu hutnějších kvalitativních dat (není vhodná pro strukturovaná data např. nasbíraná dotazníkovým šetřením), redukce dat není tak intenzivní jako v případě kvalitativní obsahové analýzy, ale není vhodná např. pro tvorbu teorie, ani k analýze mnohosti významů malých textových jednotek. jako jsou slova

# Obrazová analýza

Obrazová analýza umožňuje analyzovat vizuální prvky mediálního sdělení. Vychází z obsahové textové analýzy, ale rozšiřuje ji o typické znaky vizuální komunikace. Často pracuje s prolínáním kvantitativního a kvalitativních výzkumných postupů. Je obvyklé její doplňování a kombinování se sémiotickou analýzou.

(Tomáš Trampota: Metody výzkumu médií, 2010)

Obrazová analýza zkoumá:

- narace
- obrazový rámec
- způsob zobrazování
- typizace a vzorce
- výběr a strategie výběru

# Obrazová analýza

Obrazová analýza je tedy myšlen především = rozbor obsahu vizuálních sdělení:

- Co a jak je obsahem vizuálního sdělení.
- Zjišťuje, jaké informace jsou prostřednictvím obrazu příjemcům sdělení předávány a jak.
- Zabývá se využitím a symboliku typických znaků vizuální komunikace a jejich výkladu ve vztahu k zobrazovanému

## Vystrčil poslal Zemanovi dopis. Stěžuje si na stanovisko kancléře Mynáře

15.4.2020

ČTK



denik.cz

Tab. 11.3 Reprezentační procesy a interakce

### Reprezentační procesy

Představují zobrazované účastníky ve smyslu toho, co jsou a co znamenají.

**1. Narativní** – vyznačují se nějakou akcí, která se na snímku vyskytuje. Vyjadřují tedy nějaký děj (např. herec se vítá se svými fanoušky).

**2. Konceptuální** – způsob reprezentace, který se vyznačuje absencí děje. Mohou být **klasifikační** (indikující příslušnost k určité skupině), **analytické** (vyjadřující vztah celku a částí), **symbolické** (obsahující výrazný prvek, který je nositelem významu).

# Narativní analýza

- Zkoumá, jakým způsobem média vyprávějí příběhy.
- Všímá si formy a struktury vyprávění, postavení vypravěče, subjektivity vyprávění a dalších aspektů.
- Může vnímat mediální sdělení jako aktualizovanou podobu mýtů udržujících základní hodnoty dané kultury.

(Tomáš Trampota: Metody výzkumu médií, 2010)

Mediální sdělení >>> formy vyprávění, která lze řadit do žánrových typů (př. zpravodajská reportáž, novinový komentář, televizní seriál, taneční soutěž).

Žánr >>> zažitý způsob vyprávění orientující příjemce sdělení v příběhu, ději i čase.

V rámci narativní analýzy lze rozlišit dva přístupy:

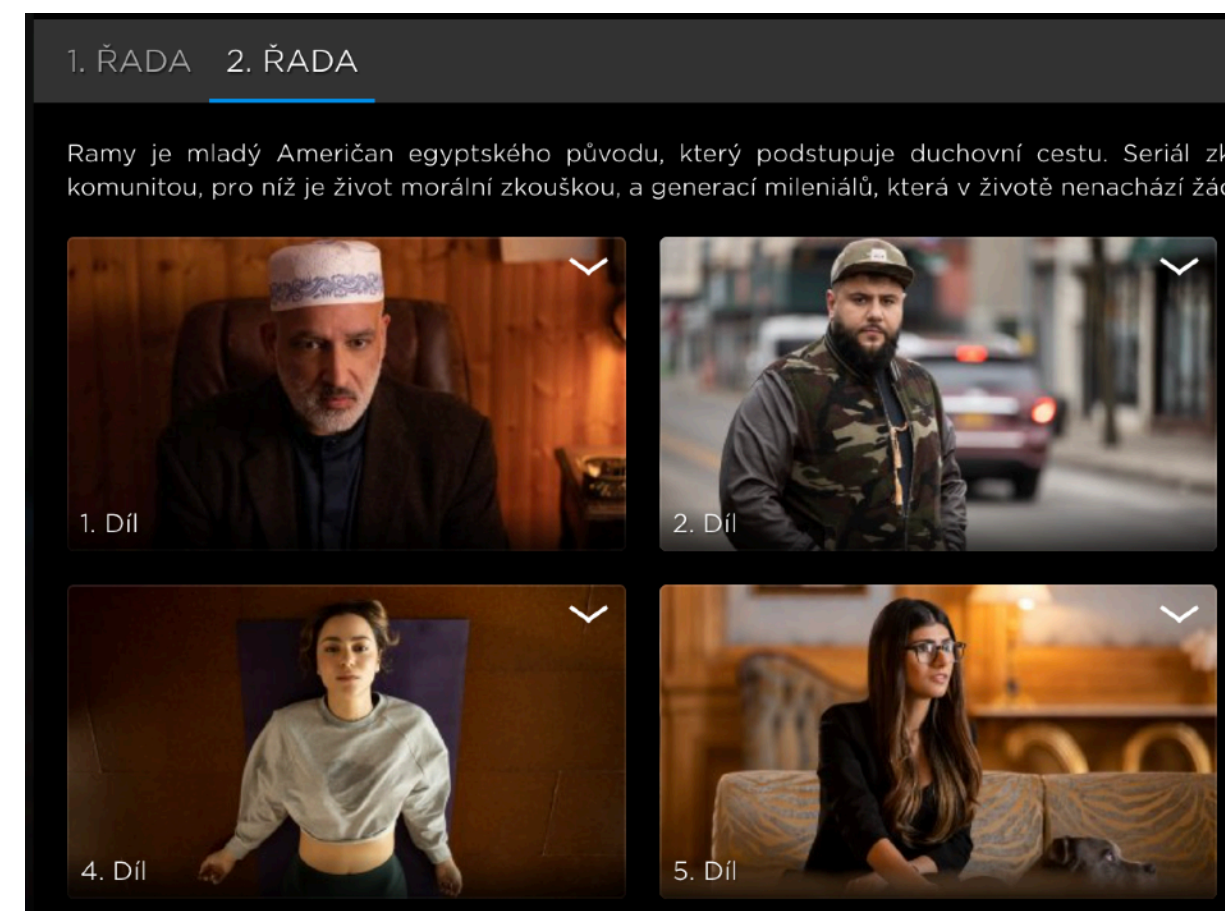
- syntagmatický přístup (sekvenční vývoj)
- paradigmatický přístup (binární pozice)

# Narativní analýza

Narativní analýza se tak soustředí na formy, vzorce nebo struktury, kterými jsou příběhy konstruovány a vyprávěny. Ale současně také na aktéry příběhů, jejich pozici a funkce ve vyprávění, a to včetně role vypravěče.



intertextualita



serialita

Obr. 10.1 Schéma narace

|                |  |
|----------------|--|
| <b>Začátek</b> | Hrdina<br>Padouch<br>Začátek sporu     |
| <b>Střed</b>   | Spor narůstá<br>Výzva<br>a/nebo souboj |
| <b>Konec</b>   | Vítězství<br>Mír<br>Změna situace      |

schéma narace



archetyp / mýtus

# Diskurzivní analýza

## Co je diskurz?

**Michel Foucault:** diskurz je soubory výpovědí, považovaných za pravdivé, vztahů mezi nimi a pravidel formulace výpovědí v rámci epistémé (pole vědění, systém myšlení v dějinném údobí), je výsledkem mocenských sil

**Norman Fairclough:** diskurz konstituuje sociální, formuje mocenské vztahy a je podpořen ideologií

**Roger Fowler:** diskurz poskytuje sadu možných výroků o dané oblasti, uspořádává a dává strukturu způsobu, jakým se o určitém tématu, objektu, nebo procesu mluví



# Diskurzivní analýza

Diskurzivní analýza se zaměřuje na vyšší rovinu, než je rovina jednotlivých textů. Všímá si vztahu mezi mediálním sdělením a společenského kontextu, ve kterém obsahy vznikají. Rozkrývá mocenské pozice a vztahy podílející se na utváření mediálních sdělení a jejich reflexi v mediálních textech.

*(Tomáš Trampota: Metody výzkumu médií, 2010)*

## **Example:**

Father: Is that your coat on the floor again?

Son: yes (goes on reading)

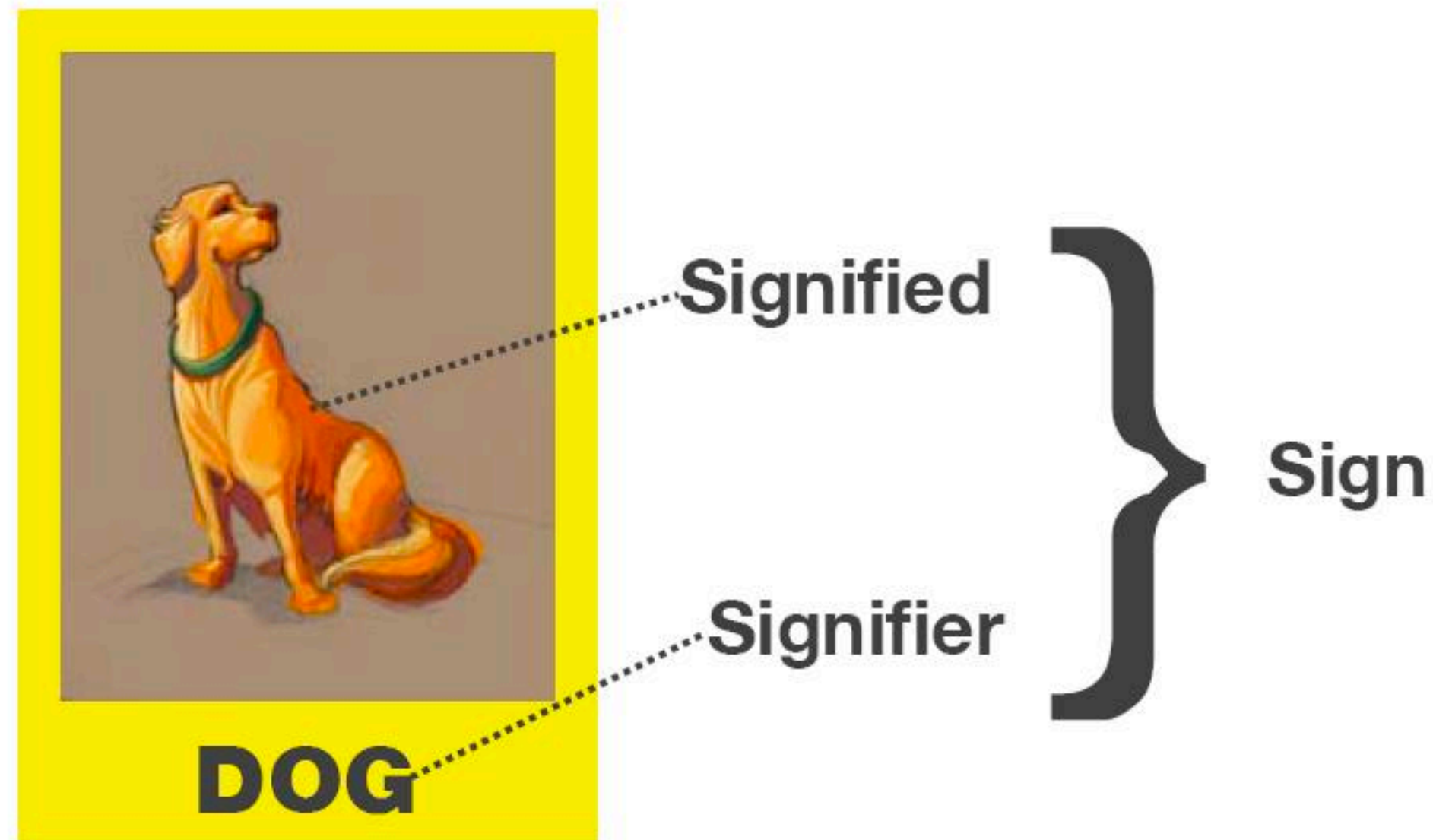
# Kritická diskurzivní analýza

- není konkrétní technikou, ale analýzou >>> na jaké konkrétní jevy rozložit zkoumanou sociální realitu a proč.
- východiskem je předpokládaná souvislost mezi třemi fenomény:

užití jazyka (komunikační kód) – ideologie – dané historické podmínky

- užití jazyka vnímané jako sociální praxe
- diskurz sociální realitu současně ovlivňuje i je jí ovlivňován
- diskurz má ideologickou funkci: diskurzivní praktiky přispívají k tvorbě a udržování vztahů nerovnosti, upevňují konkrétní mocenské uspořádání >>> analýza vztahů dominance, moci a jak se manifestují a jsou realizovány v jazyce
- ambicí CDA je odhalit skrytou (na první pohled neviditelnou) roli diskurzivních praktik v udržování daného sociálního řádu
- vymezena zakládajícími osobnostmi: Ruth Wodak, Norman Fairclough, Teun van Dijk

# Sémiotická analýza



Základy sémiotické analýzy položil švýcarský lingvista Ferdinand de Saussure, který pojmenoval základní koncept sémiotiky, kterým byla definice znaku jako neoddělitelné jednoty označujícího a označovaného.

Především v 70. a 80. letech 20. stol. patřila sémiotická analýza k rozšířeným kvalitativním metodám analýzy obsahu.

Svým původem v lingvistice se nejdříve soustředila na zkoumání textu, rozšířila se ale i na další znakové systémy jako je fotografie, film, hudba apod.

Sémiotická analýza vychází z předpokladu, že veškerá komunikace je založena na znacích a jejich výměně.

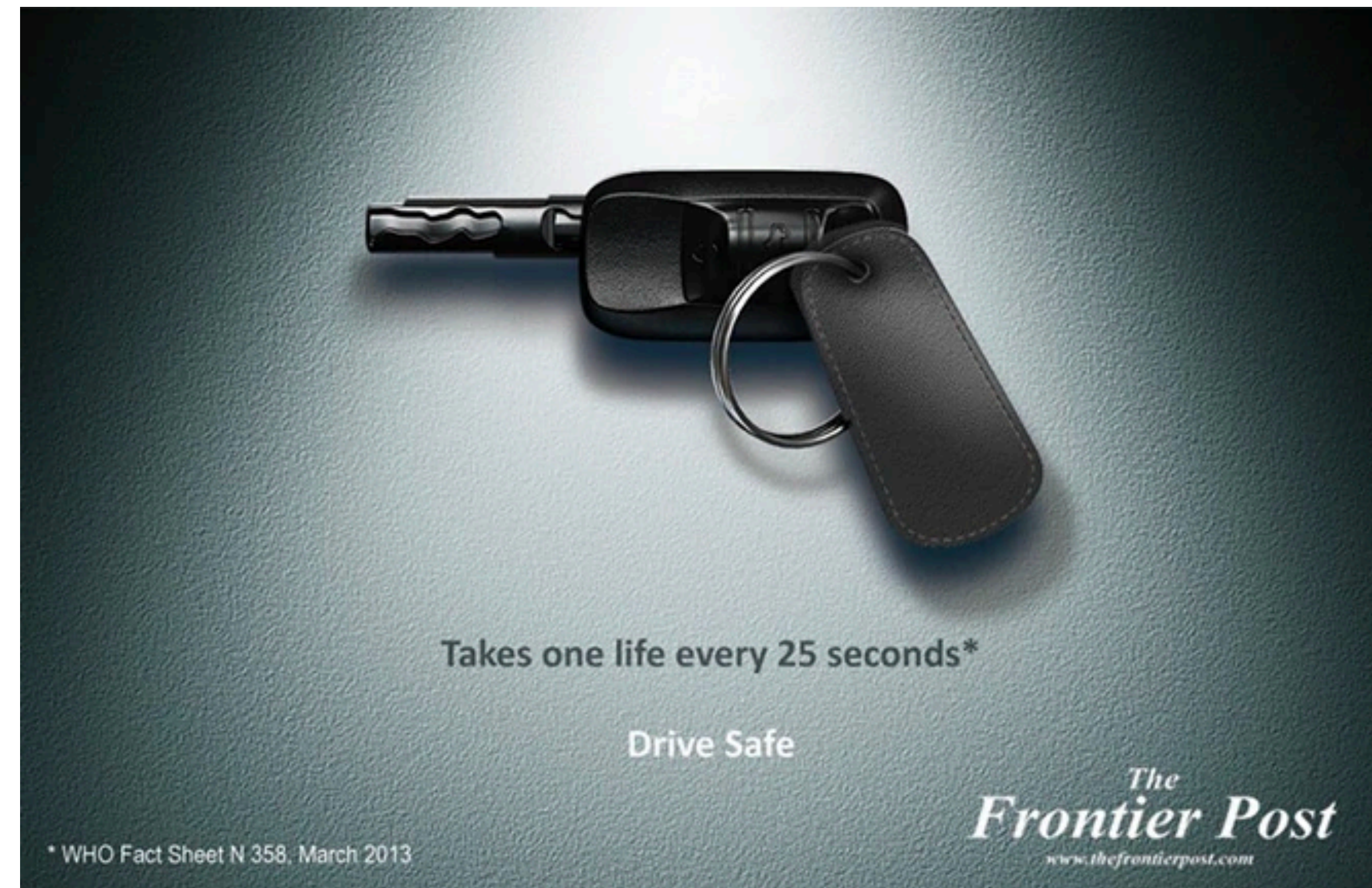
Její cílem je vyložit text s ohledem na kulturní, politické a historické tradice a okolnosti.

# Sémiotická analýza

Zájmem sémiotické analýzy je rozbor mediálního obsahu v několika rovinách:

- analýza typů použitých znaků
- denotace = výklad prvků, ze kterých se sdělení skládá
- záznam technických kódů (gramatika, pohyb kamer, délka záběru, zvuk, titulky ...)
- konotace = k označujícím jsou přiřazovány další významy podmíněné historicky, společensky, kulturně, politicky
- paradigmatické a syntagmatické uspořádání
- metaforická a metonymická spojení (nahrazováním znaků jinými znaky)

(Tomáš Trampota: Metody výzkumu médií, 2010)



### Primary Optical Area

His face shows no emotion, like a blank stare. It's very masculine and shows no fear. This represents the type of audience for this film being a male orientated audience.

### Weak Fallow Area

The actor in the film Matt Damon is mostly known for starring in blockbuster action films, making his target audience for his films would be male audience who are aged 16-35 who like action films. This is why Ridley Scott cast him as a main character in this film to broaden the audience.

### Strong Fallow Area

The film tag line is 'BRING HIM HOME', which gives the idea of how far away from home he might be, and why he has a vague look on his face. This represents his genre of the film, science fiction. The use of the tag line and space suit, are used together so the audience understand the plot. The audience for this film is predominantly male, because Matt Damon is in action films which are usually targeted towards men. A female audience is drawn to watching this film because of his looks, which also broadens the audience for the film.

His eye contact with the audience shows direct mode of address. The director has used this so the audience can see what the main character might be feeling when looking at his eyes and face.

### Terminal Area

Formal mode of address shown on the title of the film. The font is a light grey/silver colour. The title font is quite sophisticated and seems quite serious. This will attract a more serious and mature audience.

