

Sociologie rodiny

Současná česká společnost

Katedra sociologie FF UK

Marek Skovajsa

Sociologie rodiny - přehled

Hlavní témata:

Utváření podoboru: od konce 19. stol. (T. G. Masaryk, I. A. Bláha), ve 30. letech především Otakar Machotka: *K sociologii rodiny: Příspěvek k metodám empirické sociologie – metoda statistická a individuální* (1932); *Sociálně potřebné rodiny v hlavním městě Praze* (1936); *Manželské štěstí ve světle čísel* (Praha 1942). Statistik František Fajfr.

Obnoven v 60. letech, např. Vlasta Fišerová, Antonín Matějovský.

Normalizace (1970-1989): hojně pěstovaná oblast výzkumu, publikace ideologicky zkreslené; empirickému zkoumání rodiny na základě znalosti zahraničního vývoje oboru se věnoval Ivo Možný (Brno).

Po r. 1989: rozvoj na AV a fakultách včetně výuky předmětu Sociologie rodiny.

Představitelé > 55: Jiřina Šiklová (FF), Oldřich Matoušek (FF), Ivo Možný, Ladislav Rabušic, Josef Alan, Ludmila Fialová

Výzkumné zázemí:

Sociologický ústav AV ČR

fakulty VŠ, zejména MU a UK

při FSS *Ústav populačních studií* (kombinuje přístupy sociologie, demografie, sociální politiky, ekonomie a politologie)

Výzkumný ústav práce a sociálních věcí při MPSV

Specifika: významný a aktivní podbor,

výzkumy se často uskutečňují na pomezí s.r. a sociologie stratifikace, sociologie životního stylu nebo sociologie a genderu,

blízkost k oboru demografie (přírodovědecké a ekonomické fakulty),

provázanost se sociální politikou a sociální prací.

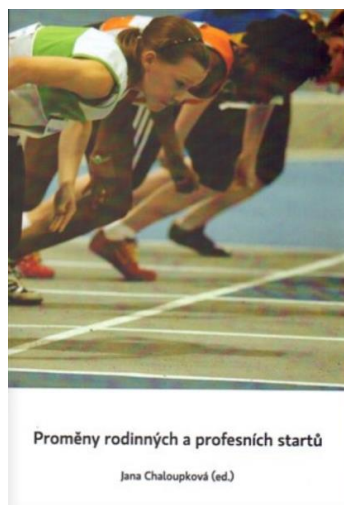
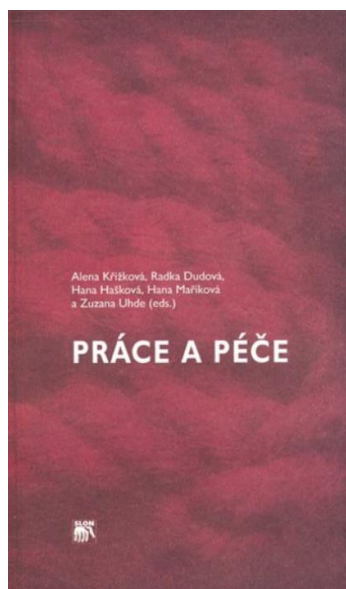
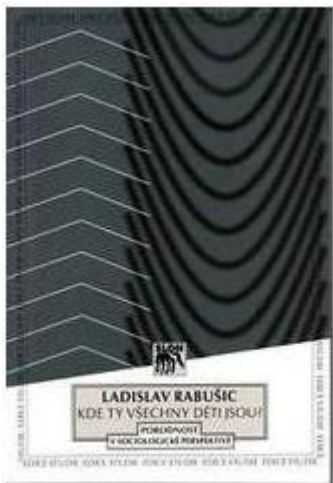
- ✓ partnerství, vztahy, sexuální život
- ✓ proměny forem rodiny a manželství, nesezdaná soužití, LAT, singles
- ✓ hodnoty, postoje, sociální normy týkající se rodiny
- ✓ seznamování vč. online seznámk
- ✓ rozvody, rozchody
- ✓ populační otázky, plodnost
- ✓ životní cyklus, rodinné dráhy
- ✓ dětství a mládež
- ✓ stárnutí, senioři, ageing, ageismus
- ✓ rodina, péče, sociální služby, „sandwichová generace“

- ✓ komuny, homoparentální a jiné netradiční rodiny

- ✓ proměny mezilidských vztahů, intimita, individualizace, „tekutá láska“

- ✓ rodinná politika
- ✓ rodinné poradenství a terapie

Publikace z oblasti sociologie rodiny (příklady)



Faktory bezdětnosti a jednodětnosti v české společnosti

Výzkumné otázky:

Jaké faktory v ČR souvisejí s tím, že jedinec plánuje zůstat bezdětný nebo mít jedináčka?

Lze o plánované bezdětnosti a jednodětnosti uvažovat jako o nízkých reprodukčních plánech souvisejících s obdobnými příčinami? (133)

Cíl:

zhodnotit, zda lze o plánování bezdětnosti a jednodětnosti uvažovat jako o reprodukčních plánech pod normou dvoudětné rodiny souvisejících s obdobnými faktory. (139)

Datový soubor:

Životní a pracovní dráhy 2010, CVVM kvótní výběr, CAPI, N = 4 010 respondentů a respondentek ve věku 25–60 let sociodemografické údaje, údaje o rodičovských a partnerských drahách respondentů, o jejich rodičovských plánech, současné rodinné, pracovní a bytové situaci i postojích.

Pojmy týkající se zamýšlené budoucí reprodukce:

1. obecné reprodukční ideály
2. osobní reprodukční ideály, preference a přání
3. osobní reprodukční plány (záměry)
 - krátkodobé
 - dlouhodobé

Teorie a přístupy:

(funkcionalismus) - sociální norma mateřství

životní dráhy - teorie přehodnocení cílů

- vliv okolností: partner-ka, shoda s partnerem, vzdělanostní heterogamie, rovnostářské postoje k genderovým rolím

ekonomické teorie: vliv ekonomické nejistoty

teorie individualizace (autonomie, pokles sociální kontroly, oslabení závaznosti norem atd.)

teorie kulturní změny (jako t. ind., kultura nízké plodnosti)

teorie hodnoty dítěte (mít dítě je hodnotný cíl)

teorie preferencí (Catherine Hakim): vliv raného prostředí, typy: *ženy orientované na rodinu, kariérově, adaptivní*

Faktory bezdětnosti a jednodětnosti v české společnosti

Tabulka 1. Popisná statistika, bezdětní

Složení vzorku – bezdětní ve věku 25 až 40 let		Počet	%
Pohlaví	žena	424	39
	muž	653	61
Věk	25 až 30	697	65
	31 až 35	213	20
	36 až 40	167	15
Velikost místa bydliště	vesnice	228	21
	město	849	79
Vzdělání	ZŠ a SŠ bez maturity	465	43
	SŠ s maturitou	444	41
	VŠ	168	16
Přítomnost stálého partnera	ano	475	44
	ne	602	56
Zdravotní stav	dobrý	974	90
	špatný	103	10
Počet sourozenců	jeden a více sourozenců	887	82
	jedináček	190	18
Souhlas s výrokem: Žít se svým partnerem bez dětí může člověku přinášet stejné uspokojení jako mít a vychovávat děti.	rozhodně nesouhlasí	117	11
	spíše nesouhlasí	297	27
	spíše souhlasí	343	32
	rozhodně souhlasí	179	17
	neví	141	13
Ne/stabilita rodičovských plánů	počet různých změn rodičovských plánů v dospělosti	min = 0 max = 5 mean = 0,3	
Celkem		1 077	100

Tabulka 3. Popisná statistika, bezdětní a jednodětní

Složení vzorku – bezdětní a jednodětní, 25 až 40 let		Počet	%
Pohlaví	žena	472	52
	muž	442	48
Věk	25 až 30	491	54
	31 až 35	207	23
	36 až 40	216	23
Velikost místa bydliště	vesnice	211	23
	město	703	77
Vzdělání	ZŠ a SŠ bez maturity	386	42
	SŠ s maturitou	395	43
	VŠ	133	15
Přítomnost stálého partnera	ano	628	69
	ne	286	31
Zdravotní stav	dobrý	850	93
	špatný	64	7
Počet sourozenců	jeden a více sourozenců	779	85
	jedináček	135	15
Souhlas s výrokem: Žít se svým partnerem bez dětí může člověku přinášet stejné uspokojení jako mít a vychovávat děti.	rozhodně nesouhlasí	170	19
	spíše nesouhlasí	334	37
	spíše souhlasí	256	28
	rozhodně souhlasí	67	7
	neví	87	9
Ne/stabilita rodičovských plánů	počet různých změn rodičovských plánů v dospělosti	min = 0 max = 5 mean = 0,30	
Počet dětí	rodiče jedináčka	363	40
	bezdětní	551	60
Celkem		914	100

Tabulka 2. Binární logistická regrese – plánování bezdětnost

Proměnná	Kategorie	Základní model		Model s interakcí pohlaví*vzdělání	
		Koef. B	Exp(B)	Koef. B	Exp(B)
Pohlaví	žena (ref.)		1		1
	muž	0,63	1,88***	0,48	1,62*
Věk	25 až 30 (ref.)		1		1
	31 až 35	0,55	1,73**	0,54	1,72**
	36 až 40	1,12	3,06***	1,12	3,06***
Velikost místa bydliště	vesnice (ref.)		1		1
	město	0,47	1,60*	0,48	1,61*
Vzdělání	ZŠ a SŠ bez maturity (ref.)		1		1
	SŠ s maturitou	-0,43	0,65**	-0,71	0,49*
	VŠ	-0,65	0,52**	-0,53	0,59
Přítomnost stálého partnera	ano (ref.)		1		1
	ne	1,29	3,64***	1,30	3,66***
Zdravotní stav	dobrý (ref.)		1		1
	špatný	0,96	2,60**	0,92	2,51**
Počet sourozenců	jeden a více sourozenců (ref.)		1		1
	jedináček	0,38	1,46*	0,38	1,46*
Souhlas s výrokem: Žít se svým partnerem bez dětí může člověku přinášet stejné uspokojení jako mít a vychovávat děti.	rozhodně nesouhlasí (ref.)		1		1
	spíše nesouhlasí	0,81	2,25*	0,79	2,21*
	spíše souhlasí	1,81	6,12***	1,82	6,14***
	rozhodně souhlasí	3,09	21,93***	3,10	22,09***
	neví	1,66	5,28***	1,65	5,21***
Ne/stabilita rodičovských plánů	počet různých změn rodičovských plánů v dospělosti	0,40	1,50***	0,40	1,49***
Pohlaví*vzdělání ZŠ a SŠ bez maturity (ref.)			-		1
Pohlaví*vzdělání SŠ s maturitou		-	-	0,44	1,55
Pohlaví*vzdělání VŠ		-	-	-0,25	0,78
Konstanta		-3,59	0,03***	-3,49	0,03***

Faktory bezdětnosti a jednodětnosti v české společnosti

Zdroj: Dotazníkové šetření Životní a pracovní dráhy 2010.

Poznámka: N = 914 bezdětných a jednodětných mužů a žen ve věku 25 až 40 let. (Ref.) = referenční kategorie; * p < 0,05; ** p < 0,01; *** p = 0,00.

Tabulka 4. Binární logistická regrese – plánování jednodětnosti

Proměnná	Kategorie	Základní model		Model s interakcí pohlaví*vzdělání		Model se stat. význam. interakcemi počet dětí*vzdělání a počet dětí*přítomnost stálého partnera	
		Koef. B	Exp(B)	Koef. B	Exp(B)	Koef. B	Exp(B)
Pohlaví	žena (ref.)		1		1		1
	muž	-0,28	0,76	-0,40	0,67	-0,20	0,82
Věk	25 až 30 (ref.)		1		1		1
	31 až 35	0,40	1,50	0,40	1,49	0,40	1,49
	36 až 40	1,50	4,48***	1,50	4,47***	1,52	4,57***
Velikost místa bydliště	vesnice (ref.)		1		1		1
	město	-0,19	0,82	-0,18	0,83	-0,27	0,76
Vzdělání	ZŠ a SŠ bez maturity (ref.)		1		1		1
	SŠ s maturitou	-0,57	0,56**	-0,74	0,48**	-1,16	0,31***
	VŠ	-0,73	0,48*	-0,68	0,51	-1,46	0,23**
Přítomnost stálého partnera	ano (ref.)		1		1		1
	ne	0,24	1,28	0,23	1,26	2,82	16,82**
Zdravotní stav	dobrý (ref.)		1		1		1
	špatný	0,36	1,43	0,35	1,42	0,44	1,55
Počet sourozenců	jeden a více sourozenců (ref.)		1		1		1
	jedináček	0,40	1,50	0,40	1,50	0,44	1,55
Souhlas s výrokem: Žít se svým partnerem bez dětí může člověku přinášet stejné uspokojení jako mít a vychovávat děti.	rozhodně nesouhlasí (ref.)		1		1		1
	spíše nesouhlasí	0,36	1,43	0,80	2,23*	0,31	1,36
	spíše souhlasí	0,87	2,38**	0,87	2,38**	0,83	2,30**
	rozhodně souhlasí	0,80	2,20*	0,34	1,41	0,78	2,18*
	neví	1,04	2,83**	1,03	2,79**	0,96	2,60*
Ne/stabilita rodičovských plánů	počet změn rodičovských plánů v dospělosti	0,46	1,58**	0,46	1,59**	0,45	1,57**
	rodiče jedináčka (ref.)		1		1		1
Počet dětí	bezdětní	-2,42	0,09***	-2,42	0,09***	-2,78	0,06***

Faktory bezdětnosti a jednodětnosti v české společnosti

Proměnná	Kategorie	Koef. B	Exp(B)	Koef. B	Exp(B)	Koef. B	Exp(B)
Pohlaví*vzdělání	ZŠ a SŠ bez maturity (ref.)		-		1		-
Pohlaví*vzdělání	SŠ s maturitou	-	-	0,37	1,44	-	-
Pohlaví*vzdělání	VŠ	-	-	-0,20	0,82	-	-
Počet dětí*vzdělání	ZŠ a SŠ bez maturity (ref.)		-		-		1
Počet dětí*vzdělání	SŠ s maturitou	-	-	-	-	1,13	3,08**
Počet dětí*vzdělání	VŠ	-	-	-	-	1,28	3,60*
Počet dětí*přítomnost stálého partnera		-	-	-	-	-3,00	0,05**
Konstanta		0,21	1,23	0,28	1,32	0,46	1,59

Zdroj: Dotazníkové šetření Životní a pracovní dráhy 2010.

Poznámka: N = 914 bezdětných a jednodětných mužů a žen ve věku 25 až 40 let. (Ref.) = referenční kategorie; * p < 0,05; ** p < 0,01; *** p = 0,00.

Plánování jednodětnosti – statisticky významné interakce

Tabulka 5. Binární logistická regrese – plánování jednodětnosti, interakce počtu dětí a vzdělání

		Koef. B	Exp(B)
Jednodětní	ZŠ a SŠ bez maturity (ref.)	0	1
Bezdětní	ZŠ s SŠ bez maturity	-2,78	0,06
Jednodětní	SŠ s maturitou	-1,16	0,31
Bezdětní	SŠ s maturitou	-2,81	0,06
Jednodětní	VŠ	-1,46	0,23
Bezdětní	VŠ	-2,96	0,05

Tabulka 6. Binární logistická regrese – plánování jednodětnosti, interakce počtu dětí a přítomnosti stálého partnera

		Koef. B	Exp(B)
Jednodětní	mají partnera/partnerku (ref.)	0	1
Bezdětní	mají partnera/partnerku	-2,78	0,06
Jednodětní	nemají partnera/partnerku	2,82	16,82
Bezdětní	nemají partnera/partnerku	0,05	1,05

Sociologie a genderová studia

Současná česká společnost

Katedra sociologie FF UK

Marek Skovajsa

Sociologie a gender - přehled

Hlavní témata:

Utváření podoboru: Feministická témata se objevují u klasiků české sociologie (Masaryk, Bláha). Po r. 1948 je emancipace žen kontrolována státní mocí, svobodné bádání znemožněno. V 60. letech vychází kniha Simone de Beauvoir *Druhé pohlaví*.

Recepce západního feminismu 60. let omezená.

Normalizace (1970-1989): „žena za socialismu“ je významné výzkumné téma, ale publikace většinou jsou ideologicky konformní.

Po r. 1989: genderově zaměřená sociologie se rozvíjí v občanské společnosti (Gender Studies o.p.s.) a formou přednášek na univerzitách.

Po r. 2000 vzniká Bc. studijní program na MU Brno (již zrušen) a Mgr. studijní program na FHS UK.

Představitelky: Jiřina Šiklová, Hana Havelková, Gerlinda Šmausová, Alena Wagnerová, Alena Heitlingerová, Marie Čermáková, Hana Maříková, Libora Oates-Indruchová, Mirek Vodrážka (publicista)

Výzkumné zázemí:

Dvě oddělení na Sociologickém ústavu AV + určité kapacity na fakultách VŠ.

Specifika: „Sociologie a gender“ je někdy chápána jako podobor sociologie, ale gender studies / women studies / LGBT+ studies atd. jsou transdisciplinární akademická zaměření, která sociologii svým záběrem přesahují.

Politická polarizace: odpor části akademické i širší veřejnosti.

- ✓ proměny postavení žen ve společnosti, proměny hodnot, postojů, sociálních norem, stereotypů
- ✓ mzdové nerovnosti a nerovnosti na trhu práce
- ✓ diskriminace a mocenské nerovnosti
- ✓ work and family balance, práce a péče
- ✓ ženy v managementu
- ✓ ženy a sociální hnutí, občanská společnost
- ✓ ženy v politice
- ✓ ženy ve vědě a na akademické půdě
- ✓ ženy v médiích, reklamě a popkultuře

- ✓ kritika genderové diskriminace, genderového řádu, patriarchy
- ✓ gender, rasismus, postkolonialismus, postsocialismus, postižení, intersekcionalita
- ✓ sexuální obtěžování (*harrasment*)
- ✓ domácí násilí a násilí v rodině

- ✓ gender a veřejné politiky, gender mainstreaming

- ✓ výše uvedené okruhy ve vztahu ke LGBT a dalším sexuálním menšinám
- ✓ mužská studia

- ✓ dějiny ženského hnutí a feministického myšlení v českých zemích
- ✓ genderové a feministické teorie
- ✓ tělo a tělesnost
- ✓ nový materialismus

Monotematické číslo sociologie a ženy SČ 1976

Sociologický
časopis
Социологический
журнал
Sociological
Review
Soziologische
Zeitschrift
Revue
de Sociologie

1

Obsah č. 1/1976

Kabrhelová M.: Rok 1975 – Mezinárodní rok ženy
– součást světového revolučního procesu . . . 1

STATI

Hamerník E.: Postavení ženy v rodině za social-
ismu . . . 5

Bauerová J.: Marxismus-leninismus a ženská
otázka . . . 16

Sergejevová G. P.: Účast žen ve společenské pro-
duktivní práci v soudobé etapě budování social-
ismu . . . 31

Bártová E.: Historický vývoj politické participace
žen . . . 36

Večerník J., *Vítečková J.*: Změny v některých
podmínkách a rysech způsobu života pracujících
žen v ČSSR . . . 49

Dunovský J. – *Mrkosová M.*: K analýze základ-
ních funkcí a možných disfunkcí rodiny v naší
společnosti . . . 63

METODOLOGICKÁ RUBRIKA

Cech V. – *Jukl E.*: Nevyužitý zdroj studia ženské
otázky . . . 75

Illner M. – *Foret M.*: Vývoj zaměstnanosti žen
v ČSSR 1954–1973 ve světle vybraných statis-
tických ukazatelů . . . 84

RECENZE

Hartil J.: Sem'ja kak ob'jekt filosofskogo i sociolo-
gičeskogo issledovanija . . . 96

Illner M.: M. Sokołowska, Frauenemanzipation
und Sozialismus . . . 98

Večerník J.: G. D. Spinouiová, Factori obiectivi
și subiectivi in integrarea profesională a femeii . . . 101

ZPRÁVY A INFORMACE

Bauerová J.: Informace o celostátní konferenci
pořádané k Mezinárodnímu roku ženy „Co dal
socialismus ženám a jak ženy přispívají k roz-
voji socialistické společnosti“ . . . 103

Bártová E.: Několik informací o postavení žen
v socialistických zemích . . . 111

Líšková L.: Ženy ve Švédsku . . . 115

Naffová E.: Ženy v rozvojových zemích: příklad
arabských států . . . 117

Bláha K.: Sociologický průzkum „Uplatnění ab-
solventů vysokých škol Slovenské socialistické
republiky v praxi“ . . . 118

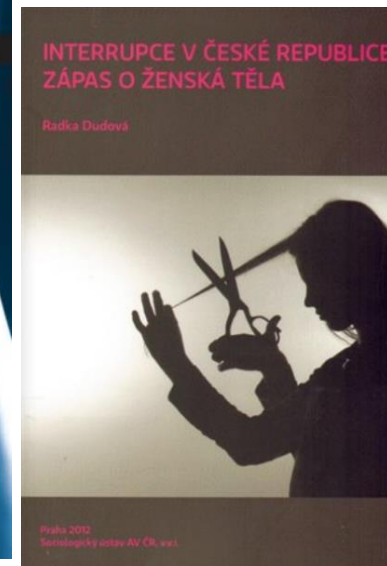
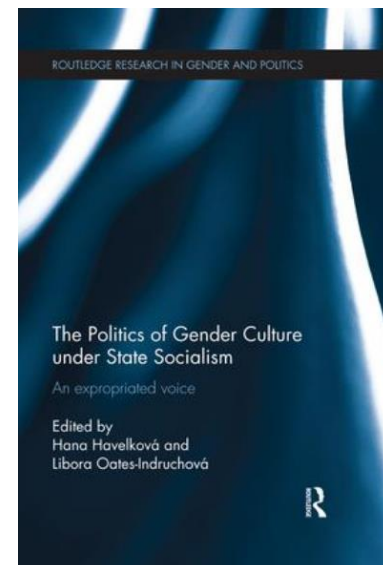
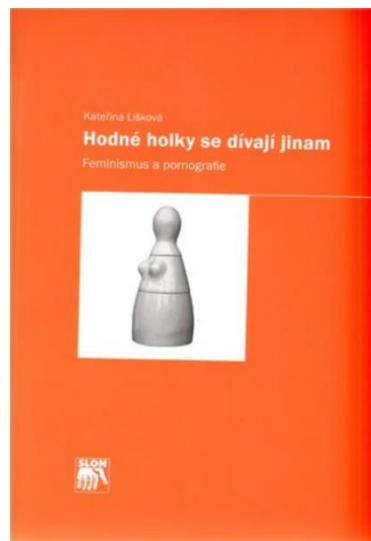
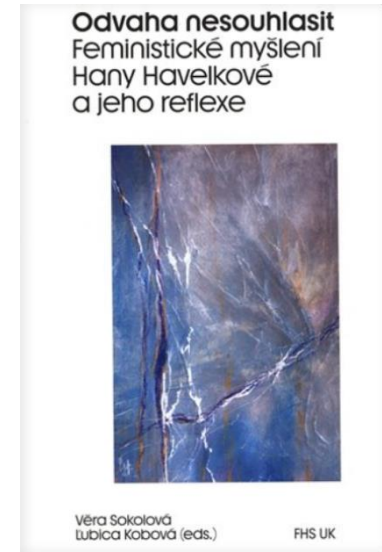
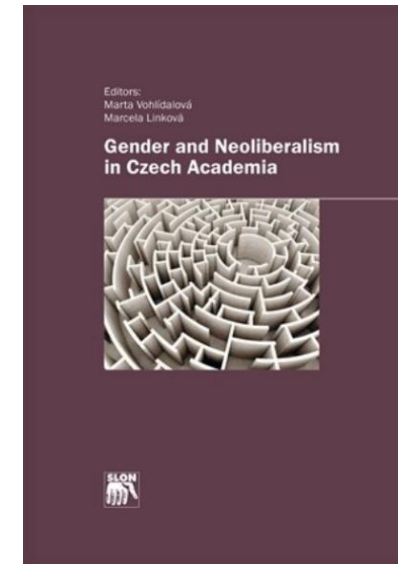
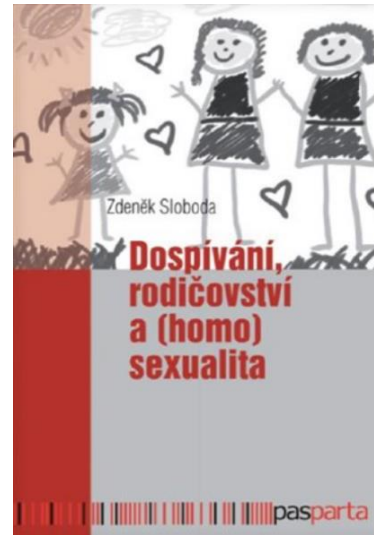
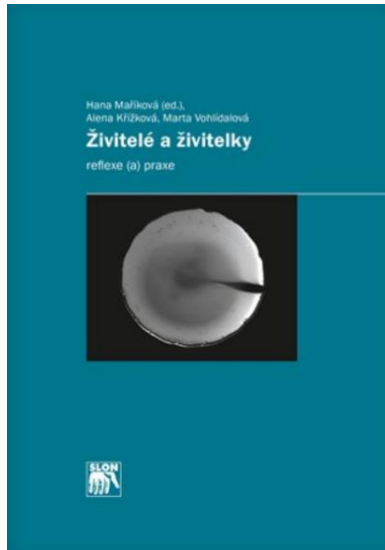
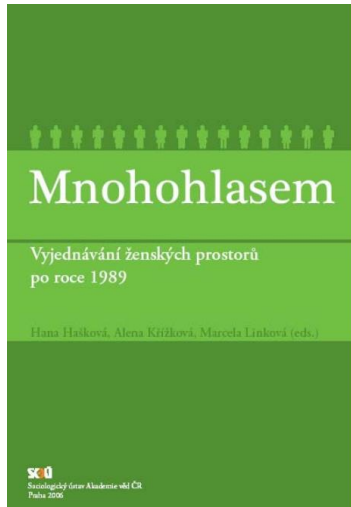
Safárová H.: Bibliografie publikací o problemati-
ce žen . . . 122

ANOTACE

Obsah časopisu SOCIOLOGIČESKIJE ISSLEDO-
VANIJA č. 4/1975 . . . 127

Obsah časopisu SOCIOLOGIA č. 1/1976 . . . 127

Publikace z oblasti sociologie a gender (příklady)



GENDER A VÝZKUM

GENDER AND RESEARCH

[O časopisu](#) ▾ [Archiv](#) ▾ [Pro autory/ky](#) ▾ [Novinky](#)

Gender a výzkum / Gender and Research

2020 (roč. 21)

číslo 1 – Sociální boje, paměť a resilience ve východní Africe

2019 (roč. 20)

číslo 2 – Feministické reinterpretace islámu

číslo 1 – Vyjednávání hranic: Transnacionální migrace a gender

2018 (roč. 19)

číslo 2 – Intersekcionalní přístup ve zkoumání sociálních nerovností

číslo 1

2017 (roč. 18)

číslo 2 – Postkoloniální a dekoloniální myšlení ve feminizmu

číslo 1 – Gender na neoliberalní univerzitě: transnacionální procesy a jejich lokální dopady

Gender, rovné příležitosti, výzkum

2016 (roč. 17)

číslo 2 – Politické aktérství žen v historii: středoevropský kontext

číslo 1 – Tělo a tělesnost ve feministické teorii a výzkumu

2015 (roč. 16)

číslo 2 – Transnacionální feminizmus

číslo 1 – Muži a mužství

2014 (roč. 15)

číslo 2 – Gender a krize

číslo 1

2013 (roč. 14)

číslo 2 – Otevřené hranice sexualit

číslo 1 – Gender v akademickém prostředí

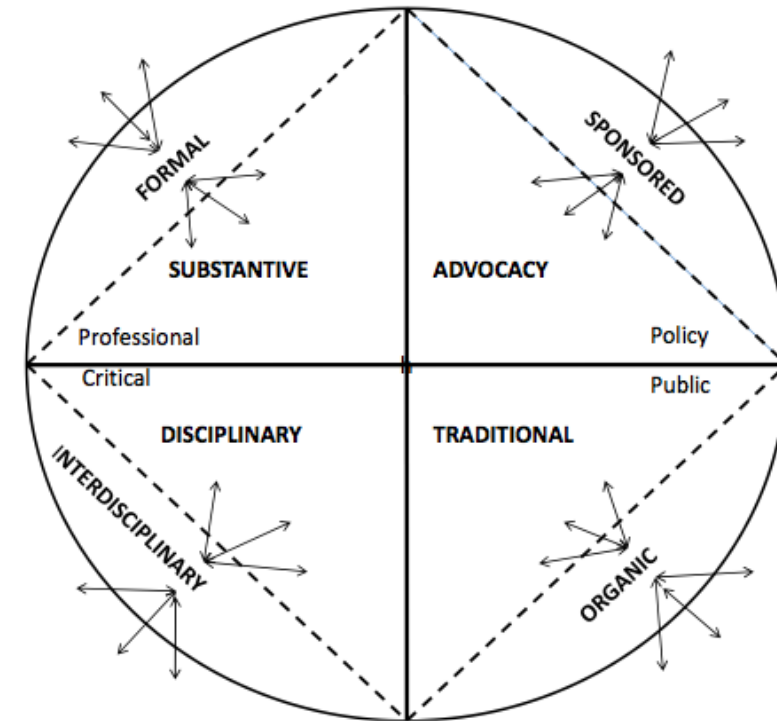
2012 (roč. 13)

číslo 2 – Uspořádání práce ve feministických studiích

Veřejná sociologie a dělba sociologické práce podle Michaela Burawoye

	AUTONOMY Academic Audience	HETERONOMY Extra-Academic Audience
Instrumental knowledge	PROFESSIONAL	POLICY
Reflexive knowledge	CRITICAL	PUBLIC

FIGURE 1: THE MATRIX OF KNOWLEDGE IN ITS NATIONAL CONTEXT

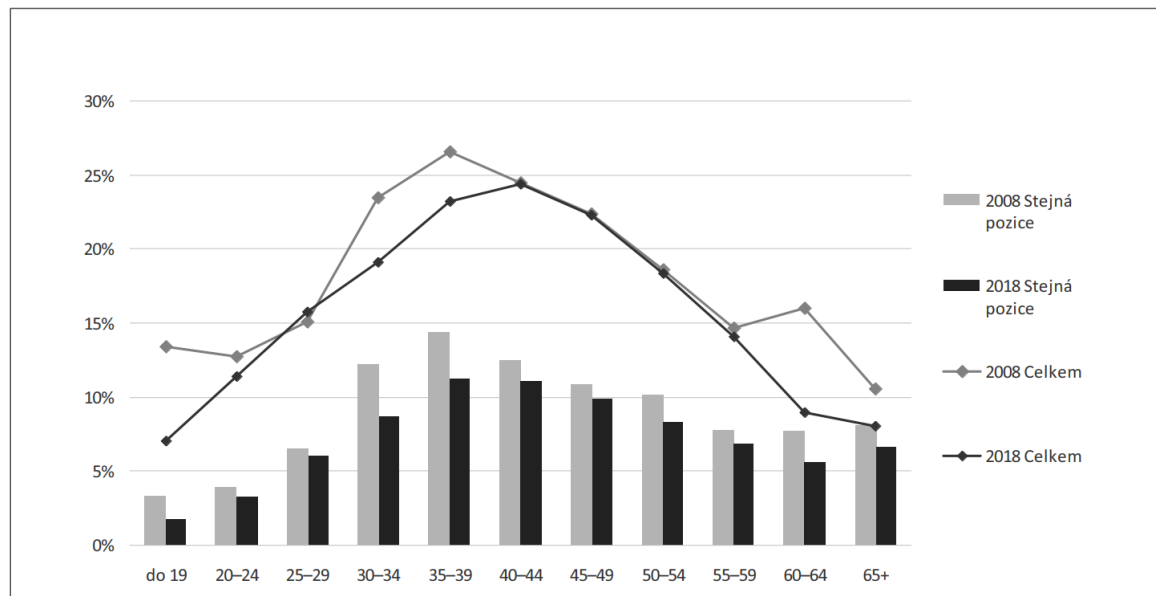


Gender pay gap (GPG) v ČR

Vysvětlení mzdových rozdílů:

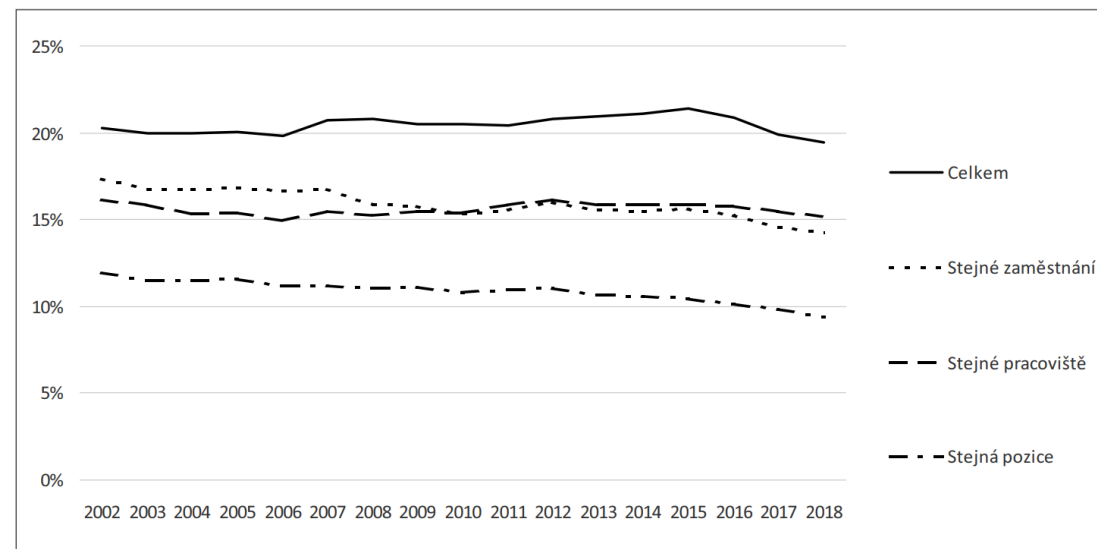
- rozdíly ve vzdělanosti
- segregace trhu práce
- jiné formy diskriminace.

Graf 2: Porovnání věkových skupin v letech 2008 a 2018, GPG v % z průměrné hodinové mzdy včetně bonusů a příplatků, plné úvazky, celkový GPG a GPG pro stejnou pozici



Zdroj: Informační systém o průměrném výdělku. Vlastní výpočty ve spolupráci s firmou Trexima.

Graf 1: GPG v %, porovnání hodinové mzdy včetně bonusů a příplatků celkem, pro stejné zaměstnání, stejné pracoviště a stejnou pozici, plné úvazky, v letech 2002-2018



Zdroj: Informační systém o průměrném výdělku. Vlastní výpočty ve spolupráci s firmou Trexima

Mzdový rozdíl (jako efekt proměnné pohlaví) je vypočten na různých úrovních:

- celkový mzdový rozdíl
- rozdíl uvnitř zaměstnání (4místná klasifikace zaměstnání CZ-ISCO, cca 400 kategorií zaměstnání),
- rozdíl uvnitř pracoviště (firma nebo organizace)
- rozdíl uvnitř pracovních pozic (pracovní pozice je kombinací kategorie zaměstnání a pracoviště).

Muži a ženy pracující na stejné pracovní pozici = pracují na stejném pracovišti ve stejné kategorii zaměstnání v rámci 4-místné klasifikace CZ-ISCO.

Table 1 | Gender differences in earnings within establishment, occupation and job

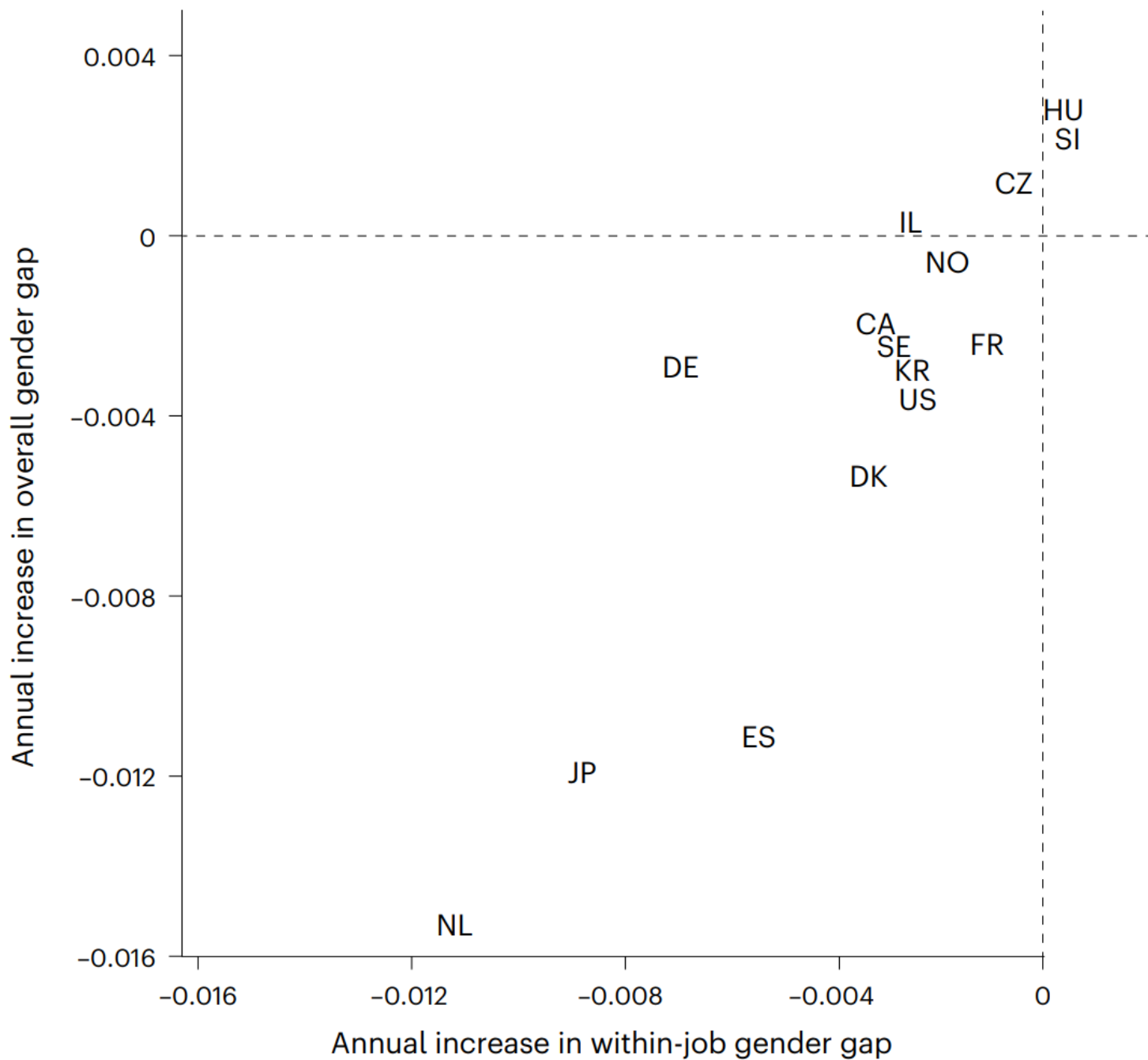
	Year	Basic adjustments	Within:			Proportion within job
			Establishment	Occupation	Job	
Canada	2015	-0.221	-0.172	-0.137	-0.121	0.55
Czechia	2019	-0.280	-0.225	-0.179	-0.123	0.44
Denmark	2015	-0.178	-0.132	-0.107	-0.072	0.40
France	2015	-0.111	-0.108	-0.084	-0.065	0.59
Germany	2015	-0.241	-0.168	-0.206	-0.130	0.54
Hungary	2017	-0.099	-0.130	-0.098	-0.095	0.96
Israel	2015	-0.336	-0.197	-0.196	-0.119	0.35
Japan	2013	-0.350	-0.328	-0.304	-0.257	0.73
The Netherlands	2014	-0.202	-0.146	-0.111	-0.075	0.37
Norway	2018	-0.206	-0.128	-0.120	-0.086	0.42
Slovenia	2015	-0.190	-0.169	-0.157	-0.140	0.74
South Korea	2012	-0.406	-0.244	-0.335	-0.188	0.46
Spain	2017	-0.158	-0.176	-0.164	-0.121	0.77
Sweden	2018	-0.175	-0.118	-0.093	-0.076	0.43
United States	2015	-0.296	-0.214	-0.202	-0.141	0.48

Gender pay gap (GPG) v mezinárodním srovnání

Penner, A. M., Petersen, T., Hermansen, A. S., Rainey, A., Boza, I., Elvira, M. M., ... & Tufail, Z. (2022). Within-job gender pay inequality in 15 countries. *Nature human behaviour*, online first 1-6.

Note: Each estimate represents the coefficient from a separate model estimating the difference between the logged earnings of women and men ages 30–55 years, with negative coefficients indicating that women earn less than men. Following standard conventions, we interpret these coefficients as the relative difference between the average female and male earnings, but more formally they indicate the difference in relative geometric means for unlogged earnings (which is the absolute difference in the arithmetic means of logged earnings). The ‘basic adjustment’ column reports differences from a model that controls for age, age-squared, education and full-time versus part-time status, except in cases where a country is missing a particular measure. Subsequent models provide estimates of within-establishment, within-occupation and within-job (occupation–establishment units) gender differences by introducing fixed effects for establishment, occupation and occupation–establishment units. The final column reports the proportion of the gender difference from the first column (with only basic adjustments) that remains when we compare women and men who are working in the same occupations and establishments. The country-specific information about each measure is summarized in Table 2, and details are provided in country-specific descriptions in the Supplement. $P < 0.001$ for all coefficients. P values and confidence intervals are reported in Supplementary Table 1.

Gender pay gap (GPG) v mezinárodním srovnání



Penner, A. M., Petersen, T., Hermansen, A. S., Rainey, A., Boza, I., Elvira, M. M., ... & Tufail, Z. (2022). Within-job gender pay inequality in 15 countries. *Nature human behaviour*, online first 1-6.

Dopady pandemie covid-19 v oblasti dělby práce v domácnosti

Výzkum: 28 polostrukturovaných rozhovorů (čtrnáct párů), provedených květen 2020, analýza pomocí konstruktivistické grounded theory

Specifika: porovnávání výpovědi členů páru;

kódování prováděly nezávisle tři dvojice badatelek.

Předmět výzkumu: strategie a praktiky zvládnání covidové péče či „krize péče“.

Teoretické pojmy:

dělat gender (doing gender) Candace West, Don Zimmerman 1987

rozvolňovat gender (undoing gender) Judith Butler, Francine Deutsch

Genderová kultura = „každodenní praxe vytváření významů prostřednictvím sociálních interakcí a představ o genderových rolích“ (s. 431)

Čtyři hlavní analytické kategorie:

1. rozdělení práce a péče, 2. definice veřejného a soukromého, 3. přístup k „vlastnímu pokoji“, 4. odlišnosti mezi jeho a jejím příběhem dělby práce v lockdownu.

Dělba práce a péče: (...) já jsem vždycky pracovala hodně, a to se dá zvládnout jenom díky tomu, že zaprvý se pořád střídáme s manželem a zadruhé že ty děti vždycky byly od rána do čtyř ve škole, ve školce. (...) tím koronavirem to padlo. (...) školka zavřela, takže to byl samozřejmě největší zlom. (...) my jsme velice záhy zjistili, že klíčový pro to, aby to fungovalo, je mít jasně stanovený denní plán, kterej jsme začali praktikovat vyložené podle hodin. (...) se s manželem snažíme to dělat tak, abysme měli přesně napůl rozdělený čas s dětma i na práci. (...) Ze začátku jsme to dělali tak, že manžel se učil od devíti do jedny s dětma, a pak byl oběd a pak jsem je převzala já a byla jsem s nima až do šesti, do sedmi večer, kdy zase pracoval manžel. Potom ale, když už manžel byl z toho trochu unavený, že to bylo přece jenom každé den, tak jsme se prohodili a zase jsem se já s nima učila od devíti do jedny a manžel je převzal na odpoledne. (Viktorie, zaměstnankyně, 2 děti, 7 a 3 roky) (s. 437)

„Vlastní pokoj“: Tím že jsem měl hodně telefonátů, tak jsem tam měl větší klid. Takže jsem se vždycky zavřel, na pár hodin minimálně jsem zmizel a pak jsem třeba vždycky jenom šel zkontrolovat, co se děje, a pak jsem zase zmizel. (Hynek, zaměstnanec, 2 děti, 5 a 1 rok)

Pro něj to [práce z domova] musí bejt těžký, a i pro mě. (...) Já jsem pak zjistila, že skoro líp snáším, když byl třeba pryč na koních nebo pracoval třeba od rodičů. (...) Je super, že tam je, já jsem ráda, že tam je. (...) Víím, musí pracovat. (...) [Když pracuje doma] mám furt tendenci, že musím držet děti potichu, aby ho nerušily. (Hermína, rodičovská, 2 děti, 5 a 1 rok) (s. 444)

Intersekcionalní výzkum nezaměstnanosti v ČR

standardní výzkum sociálních nerovností ≈
aditivní techniky modelování

intersekcionalní výzkum sociálních nerovností ≈
multiplikativní techniky modelování

Intersekcionalní výzkum:

vnitroskupinový přístup = kvalitativní

meziskupinový přístup = kvantitativní

Data: EU-SILC ČR, 2007, 2010, 2013, N = 22 353

Tabulka 2. Binární logistická regrese – nezaměstnanost (aditivní model)

Nezávisle proměnné	Kategorie	Exp(B)
rok sběru dat	2007 (ref.)	1
	2010	1,00 (nesig.)
	2013	0,91 (nesig.)
pohlaví	muž (ref.)	1
	žena	1,38***
vzdělání	VŠ (ref.)	1
	ZŠ až SŠ s maturitou	4,32***
regiony ČR	Praha (ref.)	1
	Střední Čechy	1,10
	Jihozápad	1,48**
	Severozápad	2,63***
	Severovýchod	1,53***
	Jihovýchod	1,93***
	Střední Morava	2,52***
	Moravskoslezsko	2,91***
charakter práce	nemanuální (ref.)	1
	manuální (vč. služeb)	2,62***
zdravotní stav	dobrý (ref.)	1
	špatný	2,82***
věkové kategorie (pouze ekonomicky aktivní)	16–25	0,09***
	26–35	0,32***
	36–45 (ref.)	1
	46–55	4,81***
	56–65	15,19***
rodičovství	nejmladší dítě ve věku 3 až 8 let (ref.)	1
	bez dítěte ve věku 3 až 8 let	0,71***
rodinný stav	sezdání (ref.)	1
	svobodní	1,72***
	rozvedení, ovdovělí	1,63***
počet odpracovaných let		0,86***
konstanta		0,01***

Zdroj: EU-SILC sloučená data, rok 2007, 2010, 2013 za ČR.

intersectionality

= “particular forms of intersecting oppressions, for example, intersections of race and gender, or of sexuality and nation.”

“[I]ntersectional paradigms remind us that oppression cannot be reduced to one fundamental type, and that oppressions work together in producing injustice.”

Patricia Hill Collins: *Black Feminist Thought: Knowledge, Consciousness, and the Politics of Empowerment*. Routledge 2000, 18.

„The point is that Black women can experience discrimination in any number of ways and that the contradiction arises from our assumptions that *their claims of exclusion must be unidirectional*. Consider an analogy to traffic in *an intersection*, coming and going in all four directions. Discrimination, like traffic through an intersection, may flow in one direction, and it may flow in another. If an accident happens in an intersection, it can be caused by cars traveling from any number of directions and, sometimes, from all of them. Similarly, if a Black woman is harmed because she is in the intersection, her injury could result from sex discrimination or race discrimination.“

Crenshaw, Kimberlé. "Demarginalizing the intersection of race and sex: A black feminist critique of antidiscrimination doctrine, feminist theory and antiracist politics." *U. Chi. Legal F.* (1989): 139-167, zde s. 149.

Multiplikativní (intersekcionalní) modely:

*dvojná interakce pohlaví * rodičovství*

*trojná interakce pohlaví * rodičovství * charakter práce*

Tabulka 3. Binární logistická regrese s dvojnou interakcí – nezaměstnanost

	B	Sig.	Exp(B)
pohlaví (žena)	1,31	0,00	3,72
rodičovství (ne)	0,46	0,00	1,58
pohlaví*rodičovství	-1,14	0,00	0,32
konstanta	-5,74	0,00	0,00

Tabulka 5. Binární logistická regrese s trojnou interakcí – nezaměstnanost

	B	Sig.	Exp(B)
pohlaví (žena)	2,59	0,00	13,37
rodičovství (ne)	1,82	0,00	6,19
charakter práce (manuální)	2,40	0,00	11,04
pohlaví*rodičovství	-2,47	0,00	0,08
pohlaví*charakter práce	-1,40	0,03	0,25
charakter práce*rodičovství	-1,51	0,02	0,22
pohlaví*rodičovství*charakter práce	1,46	0,03	4,31
konstanta	-7,04	0,00	0,00

Tabulka 4. Výpočet B koeficientů pro všechny kombinace interagujících proměnných

	B	Exp(B)
<i>muž, otec nejmladšího dítěte 3 až 8 let (ref.)</i>	0	1
žena, matka nejmladšího dítěte 3 až 8 let	B(pohlaví) = 1,31	3,72
muž, nemá dítě ve stanoveném věku	B(rodičovství) = 0,46	1,58
žena, nemá dítě ve stanoveném věku	B(pohlaví) + B(rodičovství) + B(pohlaví × rodičovství) = 1,31 + 0,46 + (-1,14) = 0,63	1,88

Tabulka 6. Hodnoty Exp(B) pro všechny kombinace interagujících proměnných

	Exp(B)
pohlaví*rodičovství*charakter práce	
<i>muž – rodič – nemanuální (ref.)</i>	1
muž – rodič – manuální	11,04
muž – nerodič – nemanuální	6,19
muž – nerodič – manuální	15,06
žena – rodič – nemanuální	13,37
žena – rodič – manuální	36,26
žena – nerodič – nemanuální	6,97
žena – nerodič – manuální	17,96

Rodičovské aspirace mužů s různou sexuální orientací

Table 1. Sexual identity (SI) and parenting desires (PD) and intentions (PI).

		Heterosexual	Bisexual	Gay	Other/NA	Total
PD: Do you want to have another child/other children (whether biological or not)?*	Yes	57.90%	52.10%	27.60%	50.00%	44.30%
	No	34.70%	38.50%	48.00%	18.80%	40.10%
	Don't know	7.40%	9.40%	24.40%	31.30%	15.60%
	Total (%)	100.00%	100.00%	100.00%	100.00%	100.00%
	Total (N)	96	95	127	16	334
PI: Are you planning on having another child/other children in the next five years?* ¹	Yes	61.8%	68.0%	37.1%	x	57.9%
	No	23.6%	14.0%	42.9%	x	25.0%
	Don't know	14.5%	18.0%	20.0%	x	17.1%
	Total (%)	100.00%	100.00%	100.00%	x	100.00%
	Total (N)	55	50	35	x	140

Notes: *Statistically significant differences between sexual identity groups ($\alpha=0.01$); (1) i.e. percentages of those who agreed they wanted to have another child/any children.

Table 2. The four factors ranked as most applicable (agreement percentages within each sexual identity category) in response to the following question: *Which aspects are influencing your parenthood plans or, if applicable, your not wanting another child/other children?*

Heterosexual identity		Bisexual identity		Gay identity		
1.	Your relationship status—the presence/absence of a suitable partner	74.7%	Your relationship status—the presence/absence of a suitable partner	58.3%	Your relationship status—the presence/absence of a suitable partner	56.7%
2.	Your partner's views on and expectations of parenthood	74.7%	Your household's economic situation	56.3%	Your household's economic situation	48.8%
3.	Your or your partner's health (and psychological well-being)	71.6%	Your or your partner's health (and psychological well-being)	54.2%	The (absence of) legal regulation of relationship to partner's children in gay and lesbian couples—the inability to legally adopt a child of one's partner	48.8%
4.	Your household's economic situation	69.5%	Your housing situation	52.1%	Your housing situation	44.9%

N = 334.

Maříková, Hana, Marta Vohlídalová. 2022. „To Be or Not to Be a Parent? Parenting Aspiration of Men with Non-Normative Sexual Identities in Czechia.“ *LGBTQ+ Family: An Interdisciplinary Journal* 18 (2): 101-118.

Table 3. Factor analysis (item factor loadings): Which aspects are influencing your parenthood plans or, if applicable, your not wanting another child/other children?.

	F1. Socioeconomic conditions and relationships	F2. LG parenthood conditions	F3. Social and structural support for parenting and worldview	F4. Health/ age considerations and parenting desire
Your partner's job situation, career, or study plans	0.736	0.068	0.290	0.200
Your household's economic situation	0.706	0.205	0.056	0.313
Your relationship status—the presence/absence of a suitable partner	0.692	0.141	0.185	0.102
Your partner's views on and expectations of parenthood	0.682	0.104	0.209	0.243
Your job situation, career, or study plans	0.658	0.220	0.254	−0.003
Your housing situation	0.589	0.222	−0.043	0.451
The (absence of) legal regulation of relationship to partner's children in gay (and lesbian) couples—the inability to legally adopt a child of one's partner	0.186	0.800	0.126	−0.006
The (absence of) legal regulation of relationship between children and adults in shared parenting	0.248	0.759	0.221	0.014
Concerns about acceptance of one's child in society as a result of nontraditional family structure	0.074	0.741	0.196	0.204
Surrogate motherhood conditions in Czechia	0.127	0.709	0.295	0.145
Assisted reproduction conditions in Czechia	0.095	0.689	0.288	0.176
Expected effects of parenthood on relationship	0.201	0.565	0.231	0.402
Level of support from one's parents/grandparents	0.286	0.254	0.698	0.047
Level of support from one's friends	0.244	0.374	0.695	0.072
Global environmental problems	−0.004	0.319	0.651	0.185
Availability of childcare (facilities)	0.370	0.253	0.582	0.082
Yours and your partner's leisure activities and interests (the desire to travel or to pursue other things)	0.397	0.078	0.566	0.277
Your worldview or religious beliefs	0.017	0.262	0.536	0.436
The views and expectations of your family and people around you	0.189	0.399	0.518	0.229
Yours and your partner's health (and psychological well-being)	0.484	0.052	0.172	0.678
Yours and your partner's health (genetic) history	0.516	0.153	0.114	0.643
Yours and your partner's age	0.159	0.223	0.235	0.637
Your desire to bring children into the world and raise them	0.236	0.067	0.427	0.458

Note: Varimax rotation method, 60.3% of total variance explained, KMO test result 0.91, Bartlett test of sphericity statistically significant at the 0.01% level; N=334.

Rodičovské aspirace mužů s různou sexuální orientací

Maříková, Hana, Marta Vohlídalová. 2022. „To Be or Not to Be a Parent? Parenting Aspiration of Men with Non-Normative Sexual Identities in Czechia.“ *LGBTQ+ Family: An Interdisciplinary Journal* 18 (2): 101-118.