



**Koruna království českého jako státní útvar.
Geneze a vývoj v lucemburské době.**

Prof. PhDr. Lenka Bobková
24. října 2024

Literatura k pojmu a existenci České koruny

Otázky: Kde se vzal pojem koruna

Obsah pojmu, respektive reálná forma a uspořádání bového politicko-teritoriálního celku

CORONA REGNI. Studien über die Krone als Symbol des Staates im späteren Mittelalter, hg. v. Manfred Hellmann, Weimar 1961. (Soubor statí různých autorů z let 1933 - 1956)

FLIEDER, Robert, Corona regni Bohemiae, in: Sborník věd právních a státních 9, 1908-9, s. 119-149 (do konce vlády Karla IV.), X, 1909-10, s. 45-66, s. 292-305

HLAVÁČEK, Ivan, *Politische Integration der Böhmischen Krone unter den Luxemburgern*, in: Fragen der politischen Integration im mittelalterlichen Europa, hg. von W. Maleczek, Ostflidern 2005 (Vorträge und Forschungen 58), s. 325-374

BAHLCKE, Joachim, Corona, corpus, constitutio, confederatio. Verfassungsideen und Politikmodelle im spätmittelalterlich-frühneuzeitlichen Böhmen, in: Mitteilungen des Instituts für österreichische Geschichtsforschung 113, 2005, s. 90-107

Terra – ducatus – marchionatus – regio. Die Bildung und Entwicklung der Regionen im Rahmen der Krone des Königreichs Böhmen, hrsg. von Lenka Bobková und Jana Fantysová-Matějková unter Mitarbeit von Petr Hrachovec und Jan Zdichynec, Praha 2013(=Kronländer in der Geschichte des böhmischen Staates VI)

Lenka BOBKOVÁ, *Corona Regni Bohemiae. The Integration of Central Europe as Conceived by the Luxembourgs and their Successors*, in: Unions and Divisions: New Forms of Rule in Medieval and Renaissance Europe, ed. Paul Srodecki, Norbert Kersken and Rimvydas Petrauskas, Routledge, London – New York 2023, s. 295–310

Lenka BOBKOVÁ, Corona regni Bohemiae – eine politisch-territoriale Union in der Mitte Europas in der Epoche der Luxemburgerauf dem böhmischen Thron, in: Blätter für deutsche Landesgeschichte, Bd. 157, 2021, s. 1–59

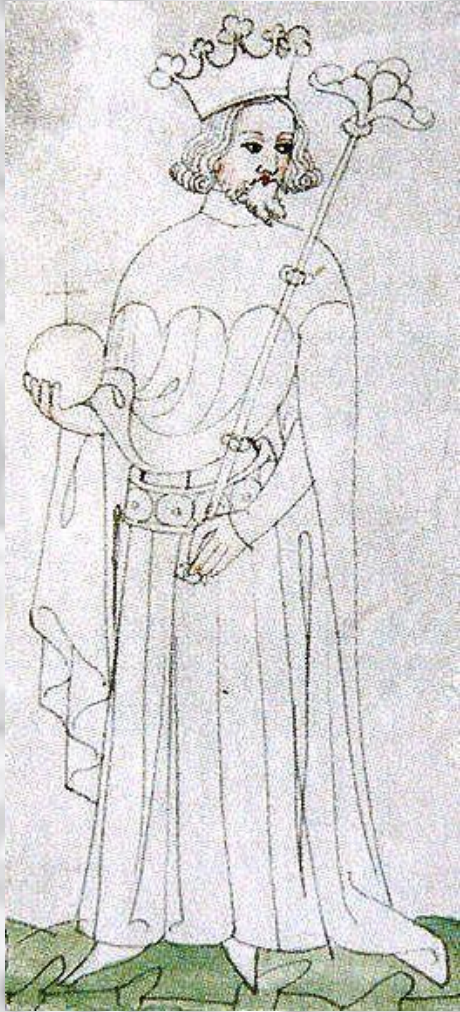
Český středověký stát založen na dynastickém principu.

- Stát = panovník, je reprezentantem země a je zodpovědný za jeho fungování a prosperitu
- Teorie o státu jsou proto víceméně o charakteru (ideální panovník) a postavení panovníka, otázka určení nehodného krále a možností jeho sesaditelnosti.
- Nemůže však vládnout sám – postupná emancipace reprezentantů země (šlechta, preláti)
- Počátek formulování *bonum commune* – není to opozitum vůči panovníkovi, ale jakýsi princip vyššího dobra země, které má ctít i panovník. Postupně krystalizuje do stavovského principu.

Jan ze Salisbury (kolem 1115 – 25. října 1180, Chartres), anglický prelát, 1176-1180 biskup v Chartres - spise *Policraticus* (1159) o úloze panovníka i možnosti odporu proti němu

Tomáš Akvinky, 2. díl „Summy teologické“, úvahy o společnosti a moci. Vláda je ustanoveno pro společné dobro

- Uplatnění při výběru panovníka poprvé 1306



Princip nástupu Jana Lucemburského na český trůn.

Sňatek s Eliškou?

Na jakých základech?

Konstrukt, následně posazovaný Karlem IV.

Král Jan a královna Eliška,
Zbraslavská kronika,

Jihlavský rukopis, 1393

Symboly

Převzata státoprávní podoba přemyslovského Českého království (dvě dědičné země) i jeho postavení v rámci Svaté říše římské
Zachovány byly i státoprávní symboly: český lev (od 13. stol.), koruna.

Václav II. v Codexu Manesse
Pražský groš Václava II.



Ražby mincí krále Jana - v Českém království navázal na mincovní systém fungující od dob Václava II.

Stříbrný pražský groš krále Jana (kopíruje ražbu z doby Václava II.).
Stříbrný groš krále Jana z ražby v Parmě.



„Rozloučení“ s přemyslovským erbovním znamením,
plamenné svatováclavské orlice

Listina Jana Lucemburského, již uděluje svatováclavskou
orlici tridentskému biskupovi Mikuláši z Brna, 9. 8. 1339

Pasionál abatyše Kunhuty, kol. 1320 – ještě oba erby
vedle sebe



Směry expanzivní politiky Přemyslovců, v mnohé inspirace pro krále Jana

Expanze Václava II., 1278/1281 - 1305

1290 získal zpět Kladsko (zastaveno před časem Jindřichovi IV. zvanému Probus, poručníkovi Václava II.)

1289-1292 jako léna získal Bytomsko, Opolsko, Těšínsko

1291/92 pánem Malopolska

1291 jako říšskou zástavu Chebsko

1296 však definitivně ztratil zbytek Vizorazska ve prospěch Habsb.

1300 korunován polským králem v Hnězdně (proti němu Vladislav Lokýtek a Boleslav Mazovský)

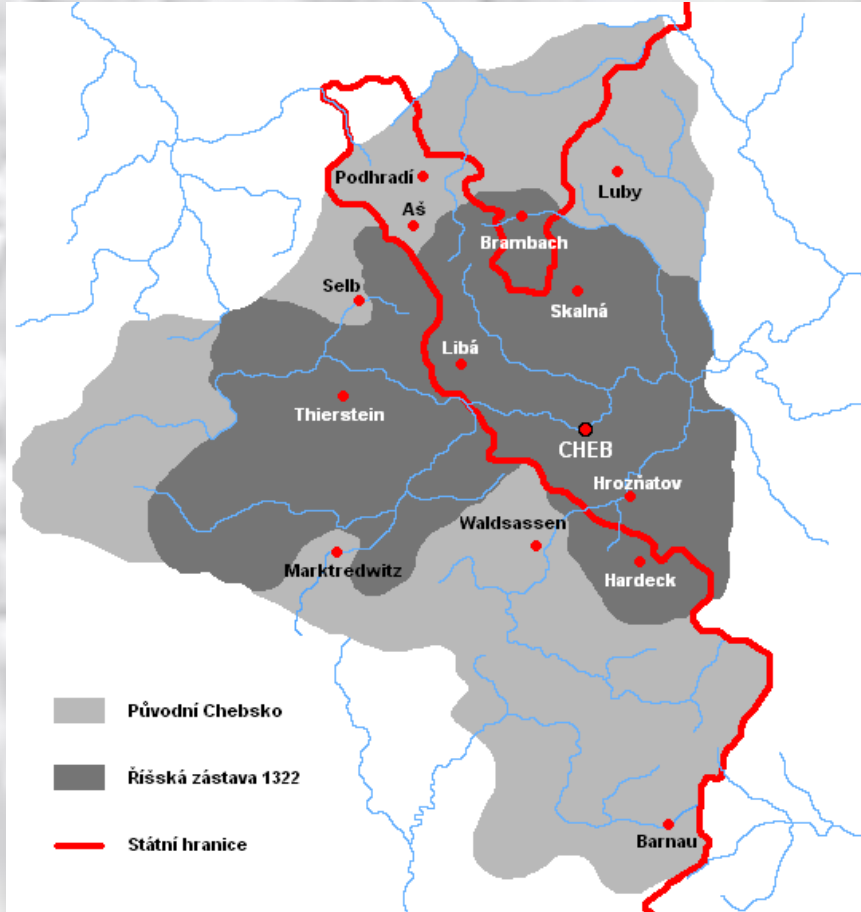
1301 pro svého syna Václava přijal uherskou korunu.

Přemyslovská unie se začala rozpadat již na konci vlády Václava II. a definitivně se zhroutila roku **1306** smrtí Václava III.

Zůstaly jen Čechy a Morava



Rozsáhlá **teritoriální politika** Jana Lucemburského. Rozšířil jak državy českého krále, tak lucemburského hraběte. Položil základy Koruny království českého, kterou dotvořil jeho syn Karel.



K Českému království připojil:

- 1314/ 1322 – říšskou zástavu Cheb
- 1335 se knížectví vratislavské stalo přímou državou českého krále neboli imediátním knížectvím
- 1335–1339 – uznal práva českého krále ke slezským knížectvím polský král Kazimír Veliký (garance uherský král)

Horní Lužice, neboli Budyšínsko a Zhořelecko



Horní Lužici (ve středověku *provincia* nebo *marchia Budessinensis*;) získal již Vratislav II. – s přestávkami v rukou českých panovníků až do roku 1253, kdy přešla jako věno princezny Boženy braniborským markrabatům z rodu Askánců

Po jejich vymření

1319 král Jan znovu získal **Budyšínsko**

1329 též **Zhořelecko** 1319–1329 – celé území se stalo přímou državou českého krále – jmenoval tam své hejtmany (fojty)

v Janově listině při Zhořelci užity poprvé výrazy *corona* a *incorporare*, základní státotvorné výrazy následně používané Karlem IV.

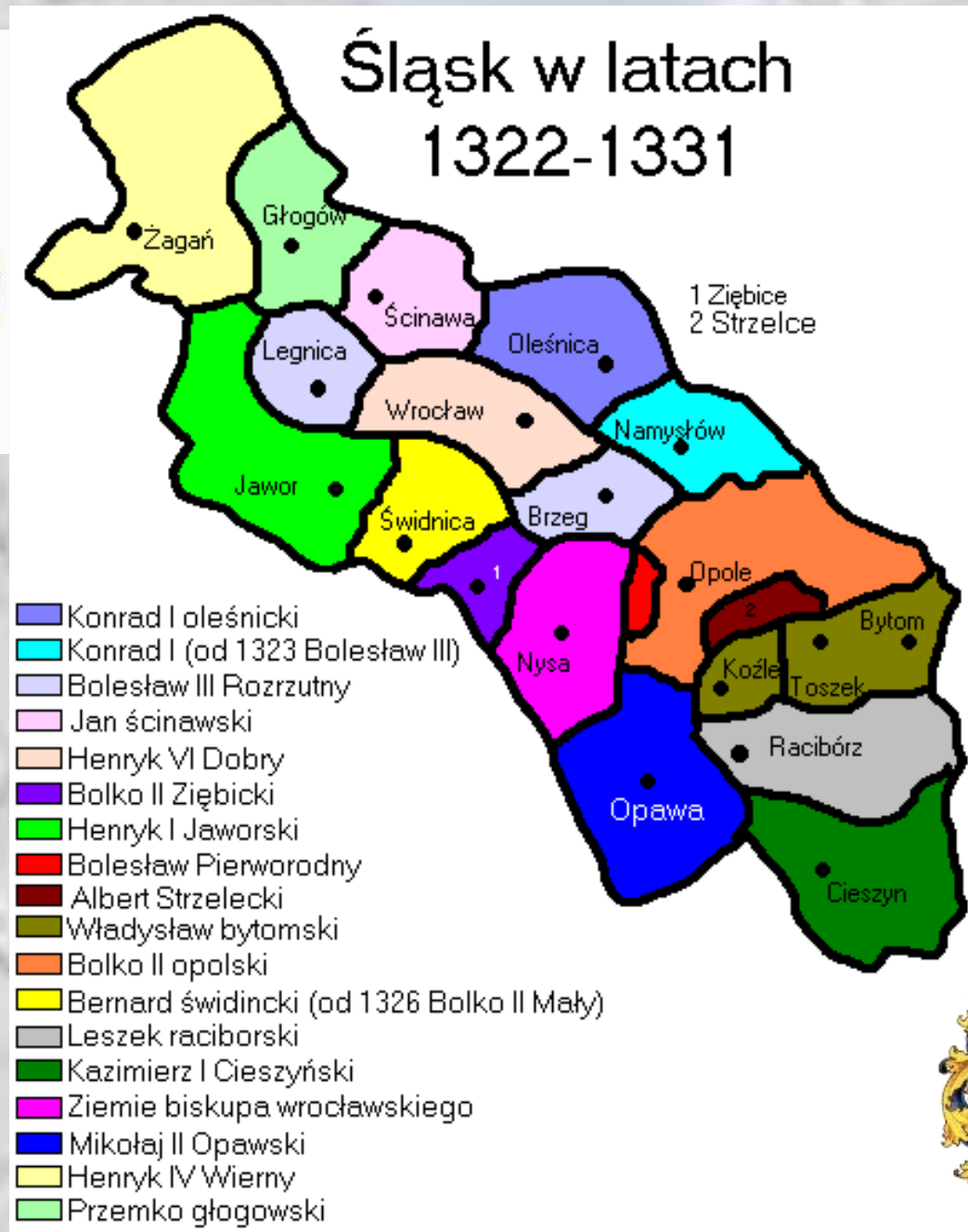


Slezsko – rozdrobené mezi větve nevládnoucích Piastovců.

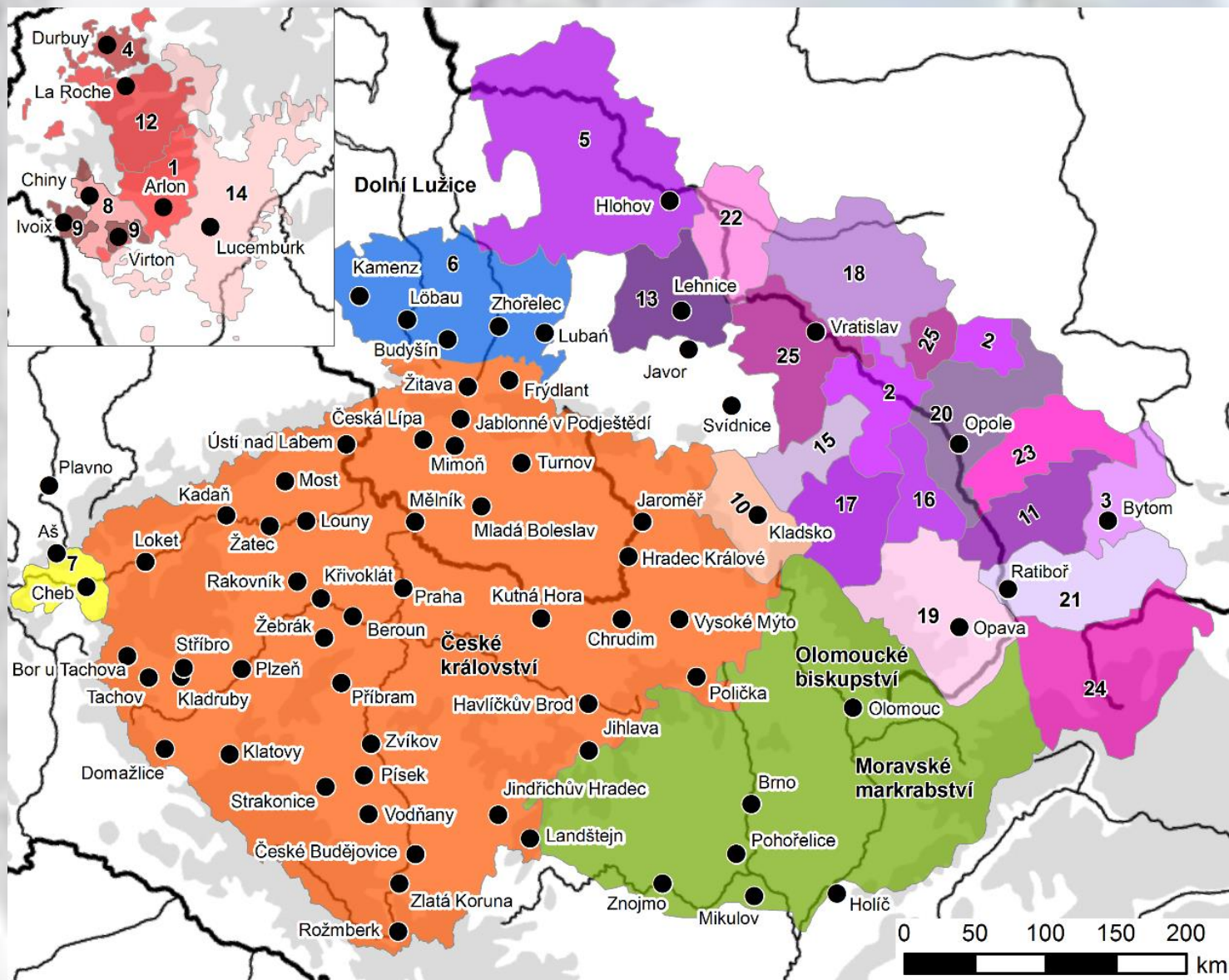
V letech **1327–1329** většina z těchto knížat složila Janovi jako českému králi lenní sliby, kromě Jindřicha Javorského, Bolka II. Świdnického.

Jako *duces Silesiae* byla označována knížata v Dolním Slezsku (pozdější název), zatímco v Horní Slezsku to byla knížata opolská a polská. Rozdělení na Dolní a Horní Slezsko se prosadilo až v 2. pol. 15. stol.

1335 jako přímé panství zdědil český král knížectví vratislavské s bohatým městem **Vratislaví**, která byla také sídlem vratislavského biskupství.



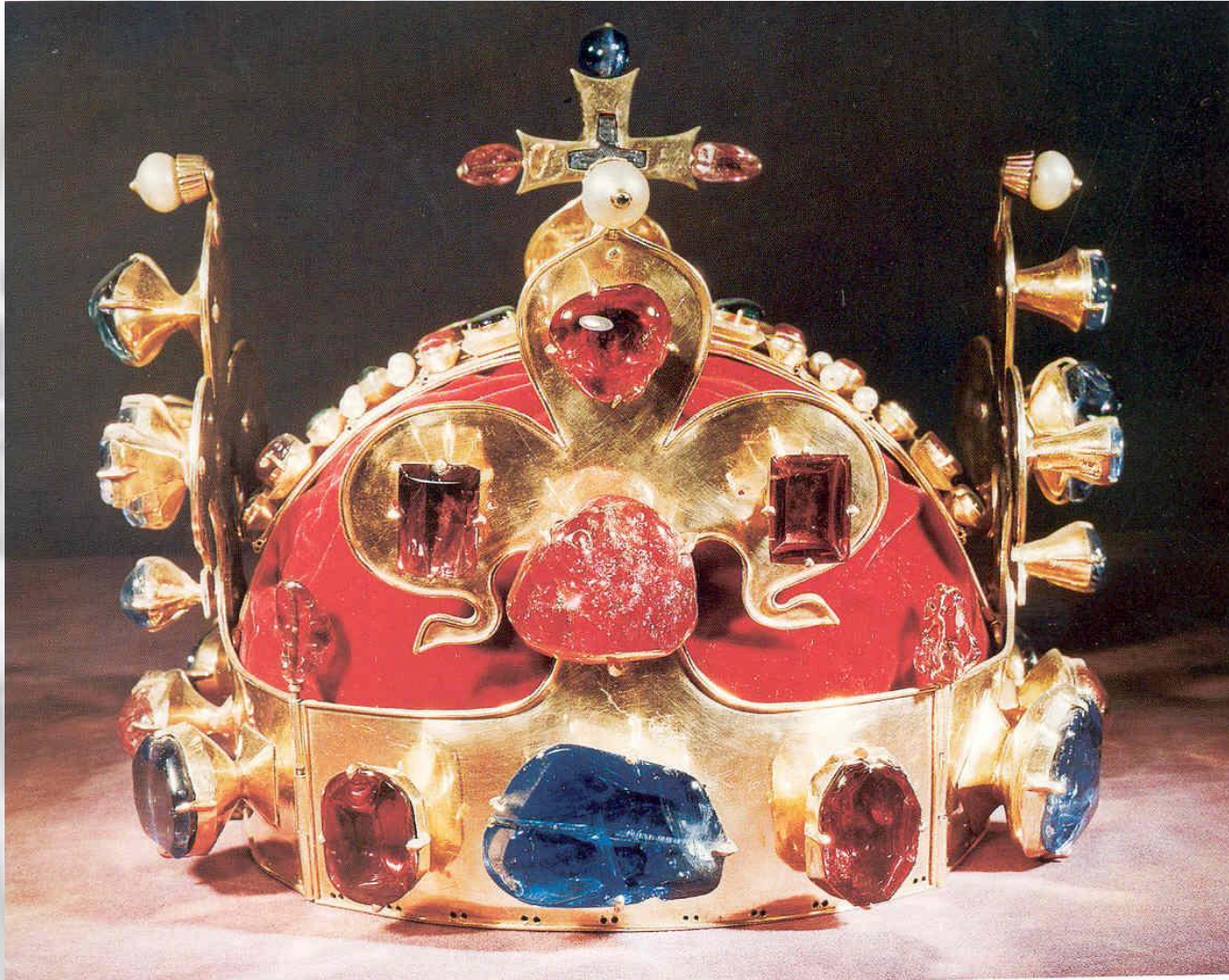
Dědictví krále Jana – podstatné rozšíření geograficko-mocenského prostoru českého krále s vybudovaným správním systémem, což byl základ České koruny Karla IV.





Karel IV.

- Navázal na teritoriální úspěchy svého otce.
- Postavil státoprávní koncept rozšířeného středověkého státu ovládaného českým králem.
- Státoprávně zakotvil **Korunu království českého** jako **unii** různých zemských celků pod vládou českého krále – listiny 1348, 1355
- Získal další území



Symbol České koruny - korunovační diadém:

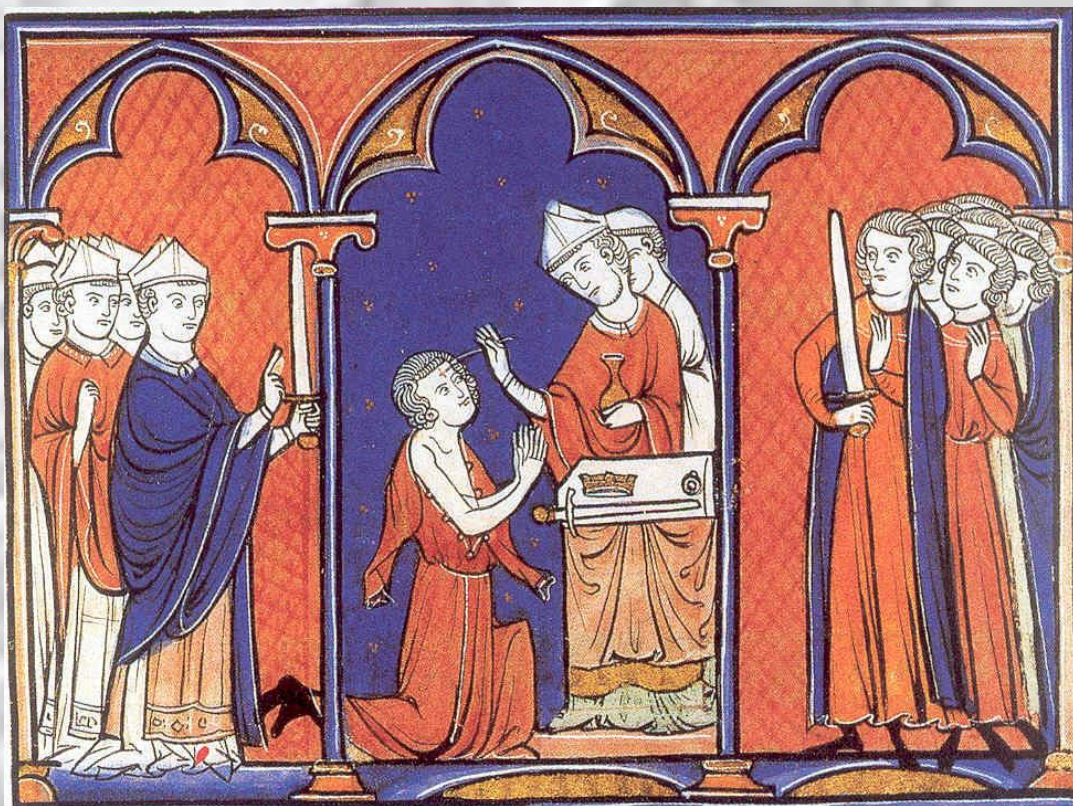
Vysoká obroučka ze zlatého plechu ryzosti 21–22 karátů, sestavená ze čtyř částí, z nichž vystupují čtyři velké lilie. K výzdobě diadému bylo použito 96 drahokamů (safíry, spinely, smaragdy), gemy a perly. Koruna je překřížena dvěma kamárami

křížku byl uložen trn z Kristovy koruny, jak sděluje i nápis na jeho zlatém lemu: *Hic est spina de corona Domini*

Listina papeže Klimenta VI. z 6. května 1346, v níž . potvrdil, že králevic nechal zhotovit královskou korunu a daroval ji sv. Václavu, jehož tělo odpočívá v chrámu sv. Víta. Na jeho hlavě (lebce) měla vždy a panovník si ji směl vyzvednout pouze při korunovacích či mimořádných příležitostech, a to jen na jeden den. Pod trestem exkomunikace se zapovídaly jakékoliv manipulace s ní, prodej, poškození, zneužití apod.

Velký význam korunovace, potvrzení legitimacy, posvěcení jedinečnosti postavení krále z Boží milosti. *Ordo ad coronandum regem Boemorum* (Řád korunování krále českého) a *Ordo ad beneficendum reginam* (Řád požehnání královny) – otázka datace (studie V. Žúrka)

Korunovace Karla a Blanky z Valois se konala 2. 9. 1347 v románské bazilice sv. Víta



Zásadní soubor státoprávních listin a ustavení České koruny

Karel IV. je vydal na dvorském sněmu o Božím hodu velikonočním roku 1348, tj.

7. dubna 1348 - využil oslabení wittelsbašského tábora, když anglický král Eduard III. odmítl říšskou korunu a posílil postavení českého krále

13 listin **jako římský král**:

A. 11x konfirmace listin, které týkaly

- 1) ustavení **Českého království** a jeho státoprávního postavení **v říši** (včetně Zlaté buly sicílské)
- 2) hodnosti, jež českému králi v říši náležejí (kurfiřtství, úřad arcibiskupa)
- 3) nároků českých králů na Vratislavsko.

B. **dvě nové listiny**, které petrifikovaly stávající teritoriální a státoprávní podobu Koruny království českého:

- Pro Moravu
- Pro **slezská knížectví**, včetně Vratislavska, a **Budyšínsko a Zhořelecko**, které **inkorporoval** (*incorporare*), neboli přivtělil ke Koruně království českého
- výraz ***Corona regni Bohemiae*** – znamenal jak abstraktní moc krále, tak teritorium - *Corona regni Bohemiae* měla trvat věčně, bez ohledu na osobu vládnoucího krále = stala nadřazenou státoprávní institucí

C. Čtrnáctou listinu vydal **jako český král** pro pražské vysoké učení neboli univerzitu

Vydání všech třinácti konfirmací Karel zdůvodnil **žádostí předních mužů království,**

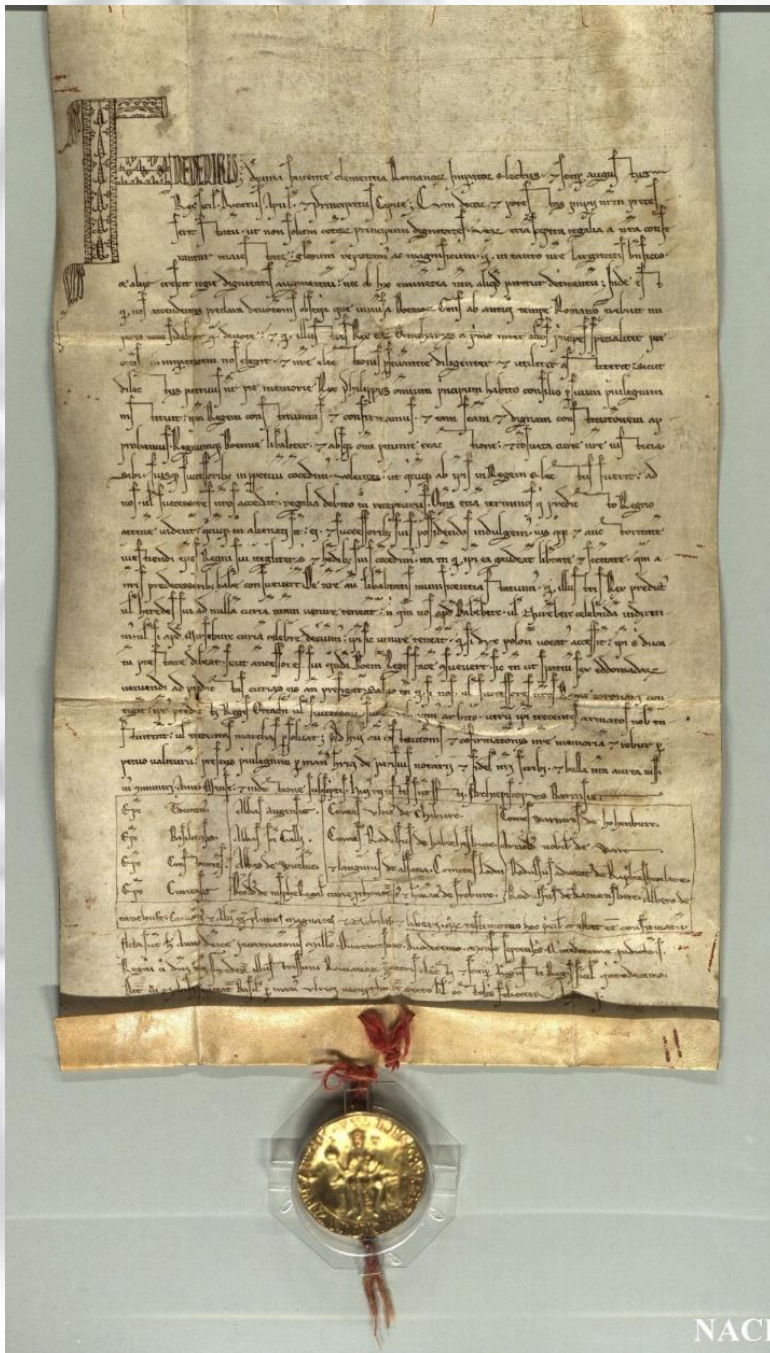
- Jejichž výčet lze rozdělit do 3 skupin:

1. jsou vypočteni nejvyšší preláti: ctihodný arcibiskup pražský, biskupové olomoucký, litomyšlský a vratislavský, který sice nenáležel pod pravomoc pražského arcibiskupa, ale spravoval diecézi zahrnující slezská knížectví připojená z větší části k České koruně již za Jana Lucemburského.
2. dva jmenovitě uvedení příslušníci širší přemyslovsko-lucemburské rodiny: Karlův mladší bratr Jan Jindřich, titulovaný jako vévoda korutanský, hrabě tyrolský a gorický, a Mikuláš II. Opavsko-Ratibořský, příslušník pobočné větve Přemyslovců, potomek nemanželského syna Přemysla Otakara II. Oba vévody můžeme v dané souvislosti vnímat jako zástupce krále a v obecnějším smyslu jako obhájce rodového zájmu spjatého s Přemyslovci, v případě Jana Jindřicha i jako potenciálního dědice Českého království.
3. uvedeni jako žadatelé ostatní preláti, vévodové, knížata, páni (*barones*), velmoži (*proceres*) a urození (*nobiles*) Českého království a území k němu příslušejících. Tito nekonkretizovaní vznešení mužové evidentně zastupují zemskou obec království, která je tak v podstatě respektována a nepřímo je uznáno i její právo spolurozhodovat o zemských záležitostech, případně – což je daná situace – v zástupné roli reprezentovat království.

(Žádná zmínka v kronice Františka Pražského, či Beneše Krabice z Wetmile, zmiňují pouze založení Nového Města pražského!!!)

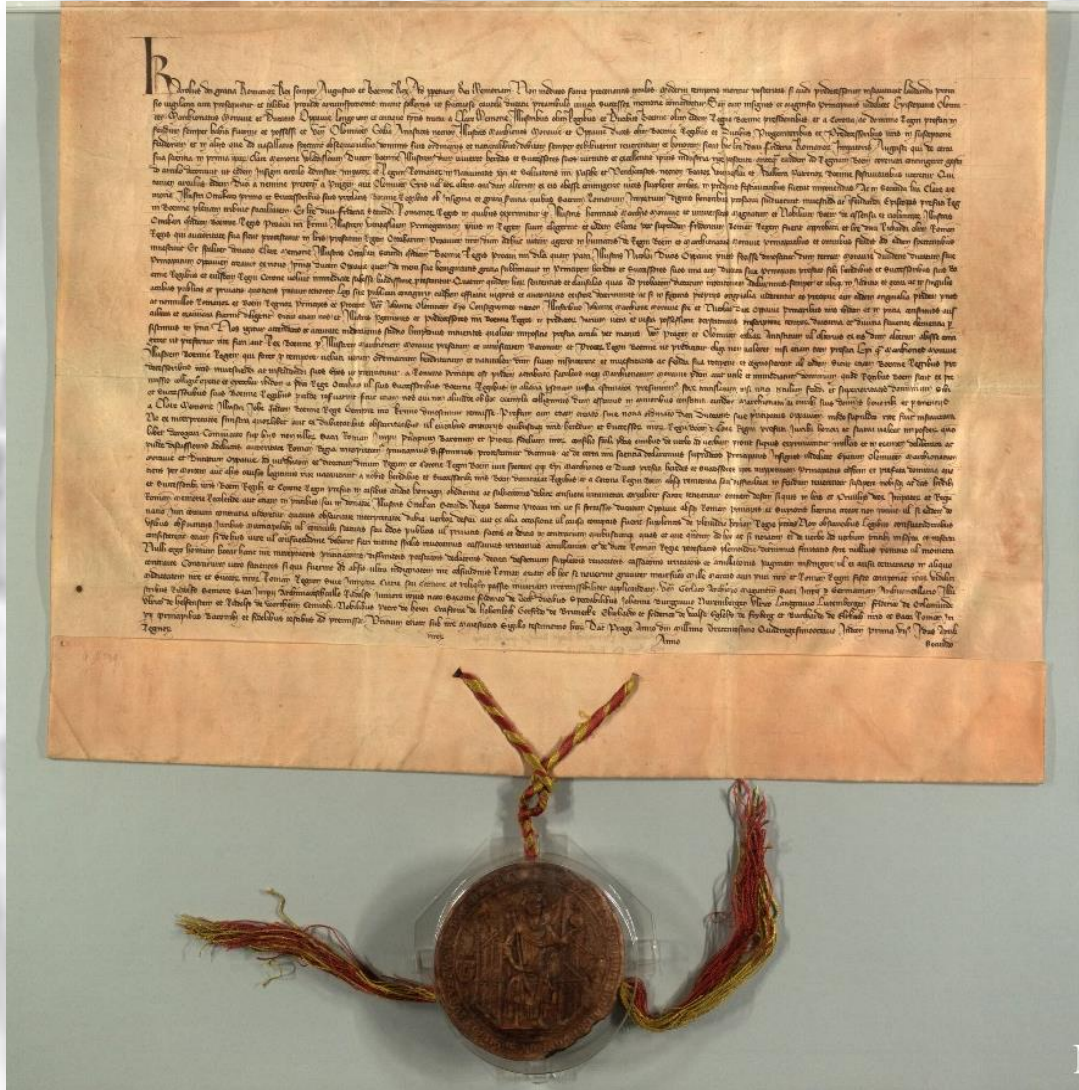
Soubor listin ze 7. dubna 1348

Konfirmace Zlaté buly sicilské (1212) a její doplnění, tj. novelizace



NAC

NAC



Listina pro Moravu

zdůrazňuje její neoddělitelnost od Českého království a v jejích hranicích vymezuje tři politicko-správní celky, které jsou lény českého krále, Českého království a Koruny:

- Markrabství moravské
- Biskupství olomoucké
- Vévodství opavské – zřízeno 1318, Mikuláš II. Opavský

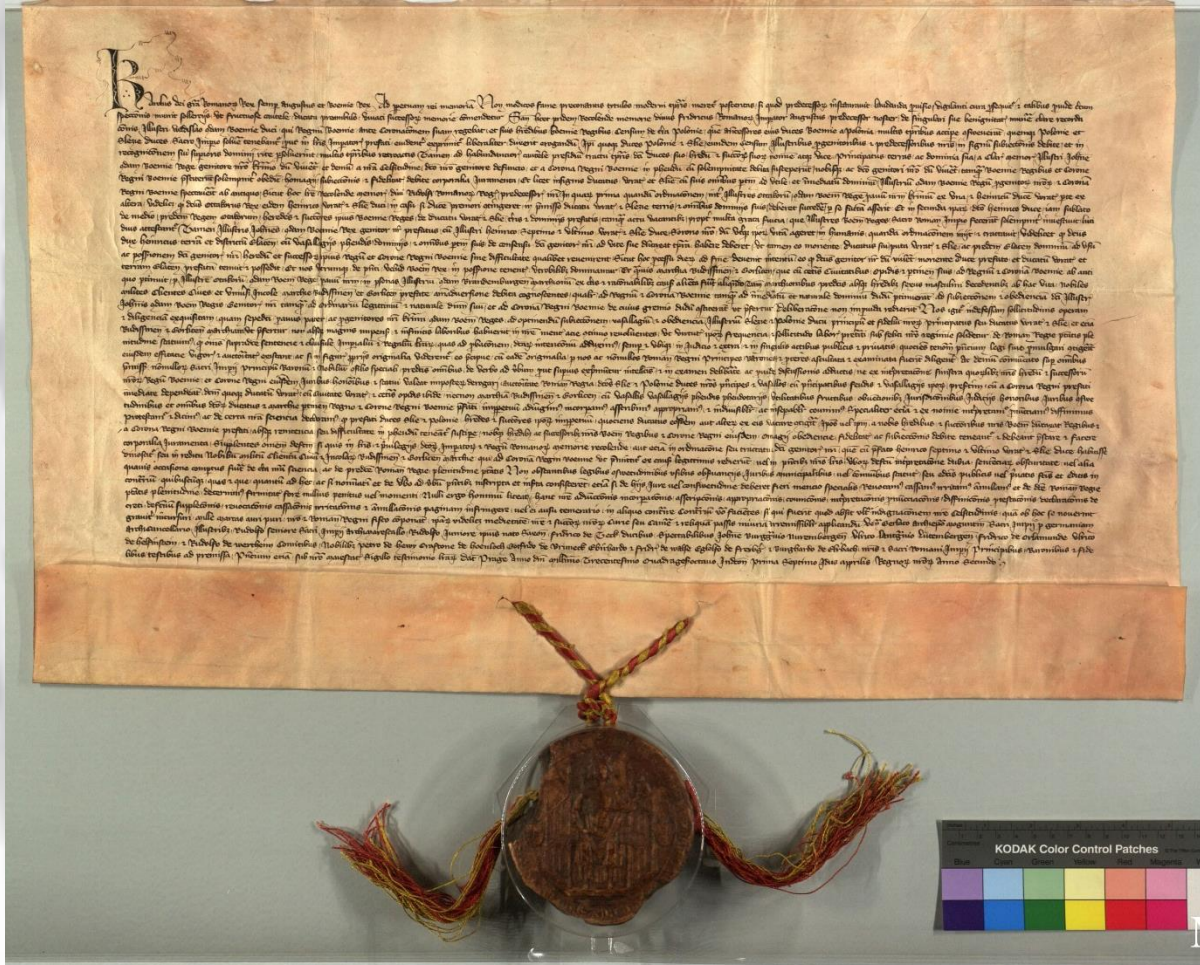
Připomíná listiny Fridricha I., Fridricha II. a dalších římských králů o příslušnosti Moravy k ČK, zpětné získání Opavska Janem.

Marchionatum Moravie, episcopatum Olomucensi, ducatum Oppavie ad iurisdictionem et directum dominum regum er corone regni Boemie iure spectare ... a jejich držitelé jsou v lenním vztahu k českému králi a České koruně

NA Praha, AČK 301; edice ACRB II, s. 59-62, č. 60

Inkorporace jako státoprávní akt připojení nového území

Inkorporační listina pro slezská knížectví, Budyšínsko a Zhořelecko



Slezská a opolská knížectví získal Jan Lucemburský v letech 1327–1329 – v roce 1339 ratifikoval polský král Kazimír Veliký svrchovanost českého krále nad nimi.

- Nejdůležitější Vratislavsko, které od roku 1335 držel český král jako bezprostřední držbu

Horní Lužice, neboli Budyšínsko a Zhořelecko, získal kdysi již Vratislav II. – v roce 1253 předáno jako věno princezny Boženy braniborským markrabatům z rodu Askánců, kteří 1319 vymřeli:

1319 Jan znovu získal Budyšínsko
1329 též Zhořelecko

Termín *Corona regni Boheimae* Karel IV. důsledně užíval a lze snad říci, že také vyžadoval, soudě podle toho, že pronikl i do děl dvorních kronikářů, kteří ho používali i ahistoricky pro dobu vlády Přemyslovců (což se stává i dnes).

Časem se název zkrátil na tvar Česká koruna, v závěru středověku a v raném novověku se často kryl jako synonyma s označením České království.

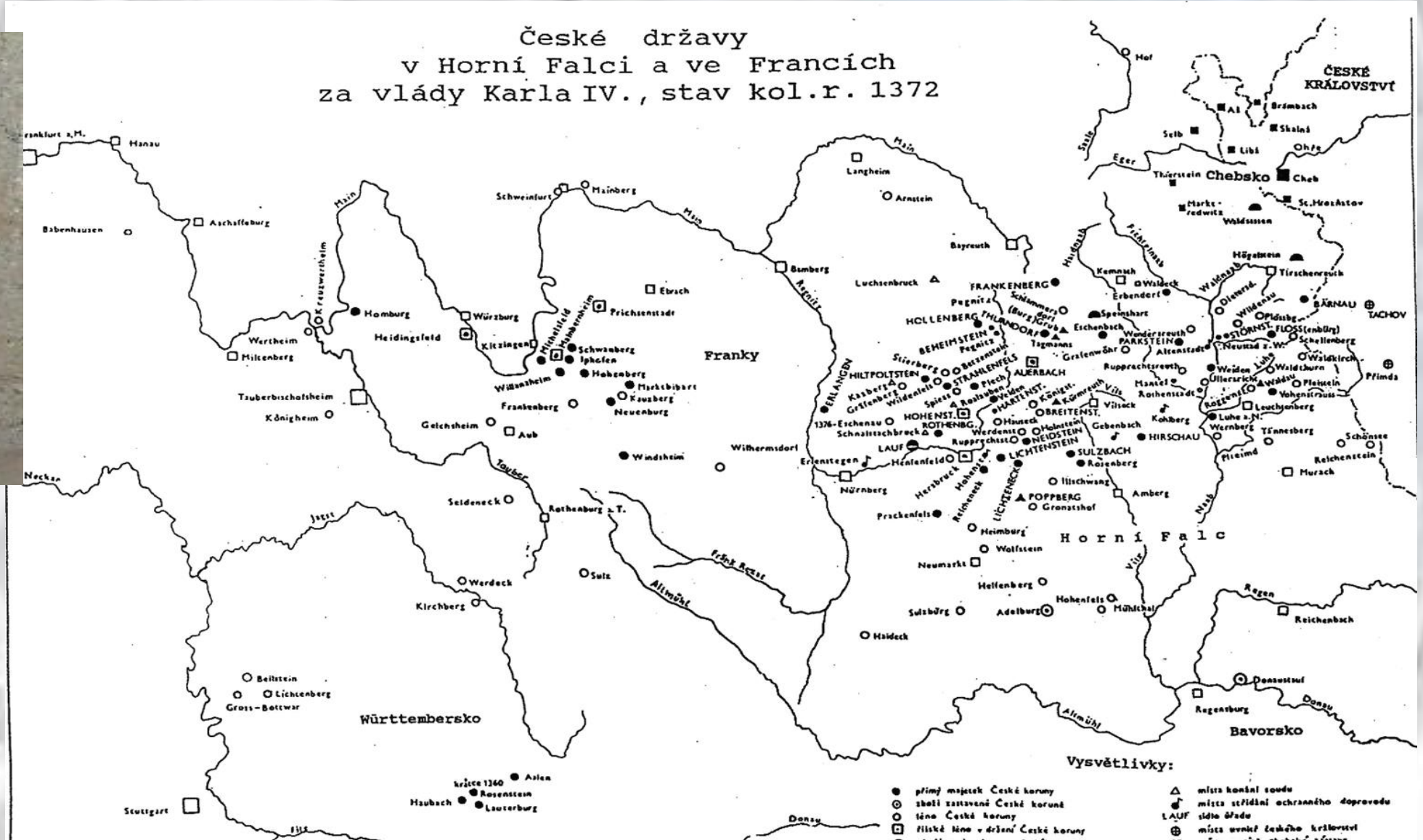
Ať již samotný termín kopíroval Uherskou, Aragonskou či Francouzskou korunu, rozhodující byla jeho politicko-teritoriální náplň. Z tohoto hlediska lze ve střední Evropě vytvořený územní celek označit za dynastickou unii, které sdružovala několik politicko-správních uzavřených zemí (případně regionů), spojených osobou českého krále.

Podřízenost českému panovníkovi byla také základní státoprávní vazba tzv. vedlejších zemí k Českému království, zatímco majetkoprávní vazby mohly být různé (přímé državy, léna, zástavy)

Lenka BOBKOVÁ, 7. 4.1348. *Ustavení Koruny království českého. Český stát Karla IV.* (Dny, které tvořily české dějiny, sv. 12), Praha 2006

Lenka BOBKOVÁ, *Corona regni Bohemiae – eine politisch-territoriale Union in der Mitte Europas in der Epoche der Luxemburger auf dem böhmischen Thron*, in: *Blätter für deutsche Landesgeschichte*, Bd. 157, 2021, s. 1–59

Karel IV. - nové směr teritoriální politiky v prvních letech své vlády, kdy usiloval o rozšíření českých držav směrem do centra říše. Využil příležitosti k odkoupení většího počtu držav na severu Bavorska, v prostoru mezi českými hranicemi a Norimberkem, který podle rodových dohod mezi Wittelsbachi v roce 1329 patřil falcké rodové větvi (odtud název **Horní Falc**). Karel se nejprve pokusil získat část tohoto kraj sňatkem s Annou Falckou, po smrti její a jejího syna se mu podařilo od falckrabat území v roce 1453 **odkoupit**.



Karel IV. se snažil získané **hornofalcké državy** (s různým majetkoprávní statusem) území stmelit do nové korunní země, která měla správním centrem se stalo město **Sulzbach**. Erb „česká Horní Falc“ převzala od již neexistujícího sulzbašského hrabství (šest bílých lilií v červeném poli), stejný znak užívalo i město Sulzbach. Na konci 18. století historik F. Pelcl vystihl Karlovu snahu o vytvoření fungující vedlejší země České koruny a nazval ji Neuböhmen, neboli Nové Čechy a tento ahistorický pojem se v literatuře používá dodnes.



Na hradě v **Sulzbachu** **úřadovali:**

Hejtman (capitaneus, Hauptmann in Baiern, Hauptmann über Wald), **iudex provincialis** (Landrichter), užíval pečet s opisem: „S • IVDICII • PROVINCIALIS • TRANS • SILVAM • REGNI • BOHEMIE“

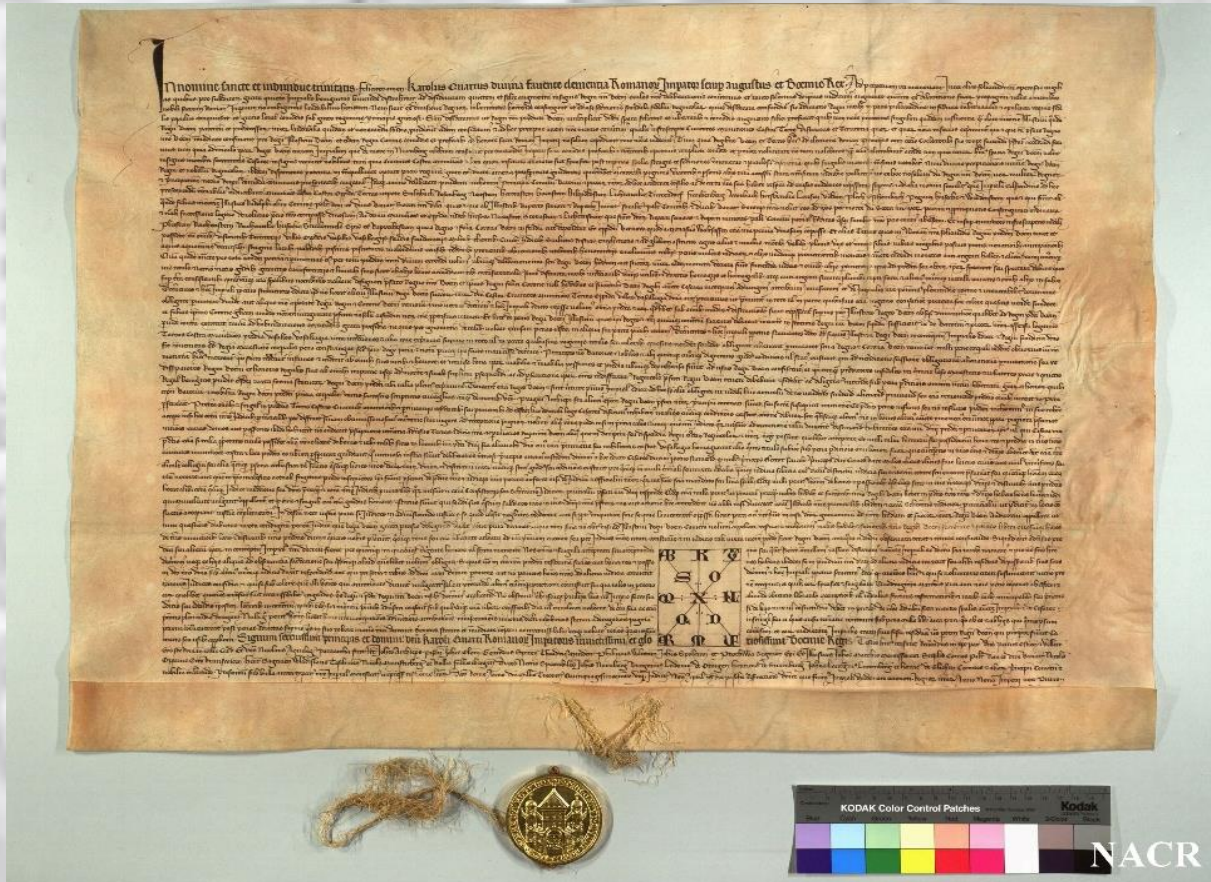
Kancelář

jako písaři jsou známí Jana z Hohenheimu a Witigo a hejtman



V procesu ustavení českého území v Horní Falci jako korunní země sehrála zásadní roli císařova **inkorporační listina, kterou Karel IV. vydal 5. dubna 1355 v Římě, v den své císařské korunovace.**

Vyjmenovány jsou v ní nejen **všechny** získané državy v HF, ale i všechna **práva českého krále** přecházející na tato území – mezi množstvím svědků na prvním místě **Pierre de Colombier**, kardinál, který Karla korunoval v zastoupení papeže. Lze považovat za formu jisté sakralizace českého státu.



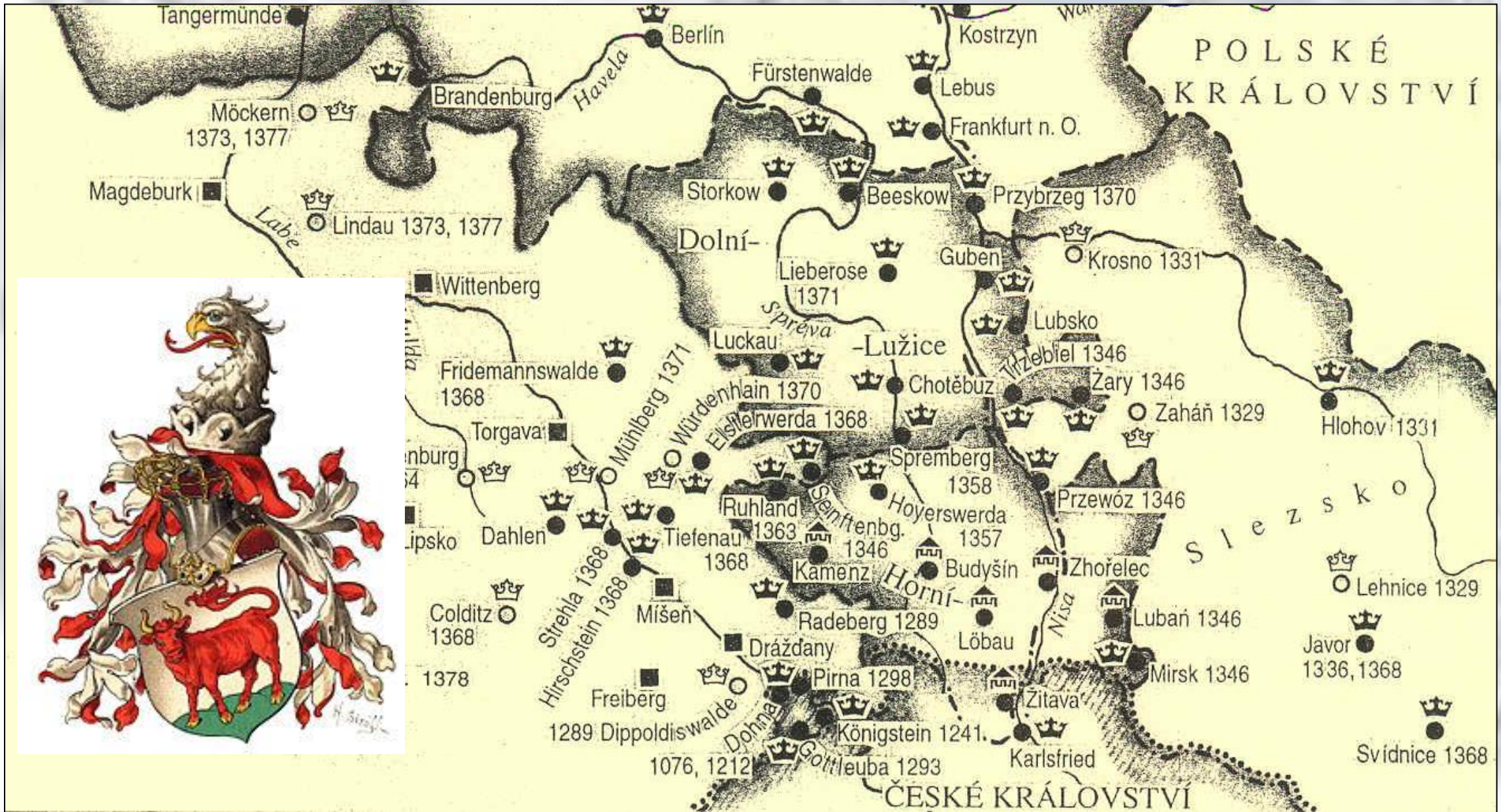
Hmotným symbolem České koruny, tj. konceptu lucemburského českého státu v rámci říše se stala erbovní síň na hradě Wenzelsburg v městě Lauf an der Pegnitz. Koncepce a podnět k výzdobě patrně krystalizoval již od podzimu 1355, dokončena byla v jarních měsících roku 1361 (krátce po narození Václava IV. *26.2.1361 v Norimberku)). Stěny zdobí 116 erbů: korunních zemí, významných českých šlechtických rodů a Karlových dvořanů, biskupů, 3 nejvýznamnějších královských měst, reliéf sv. Václava



Erby biskupství na území České koruny: pražské, olomoucké, vratislavské, litomyšlské
znaky nejvýznamnějších měst: Staré Město pražské, Vratislav, Kutná Hora



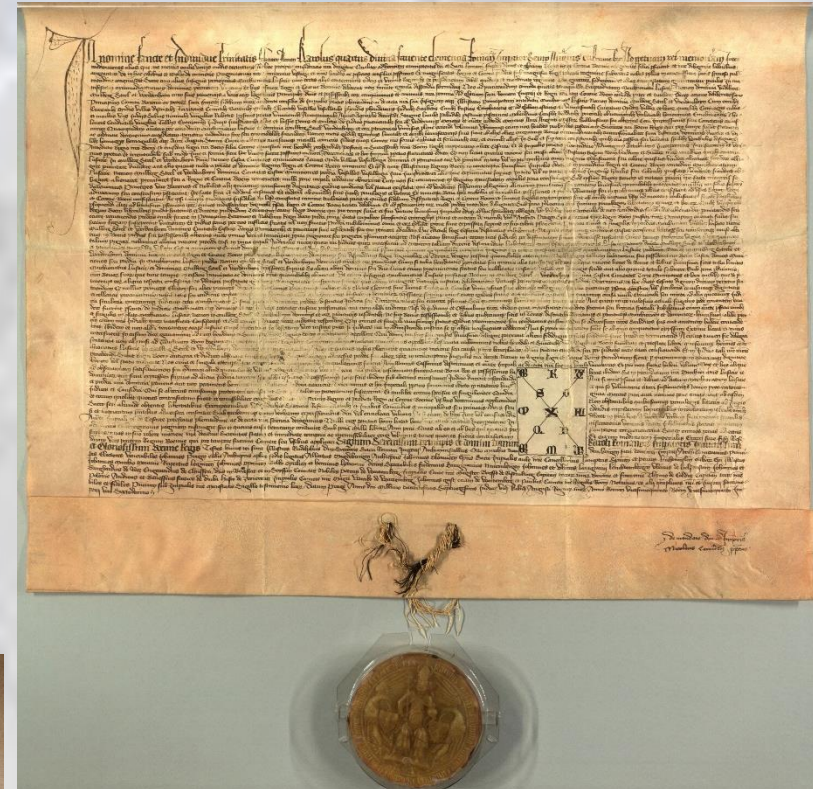
V letech 1364 – 1368 se Karel soustředil na ovládnutí severních zemí Wittelsbachů. Nejprve získal **Dolní Lužici** (lužické markrabství) a 1. 8. 1370 ji inkorporoval k České koruně



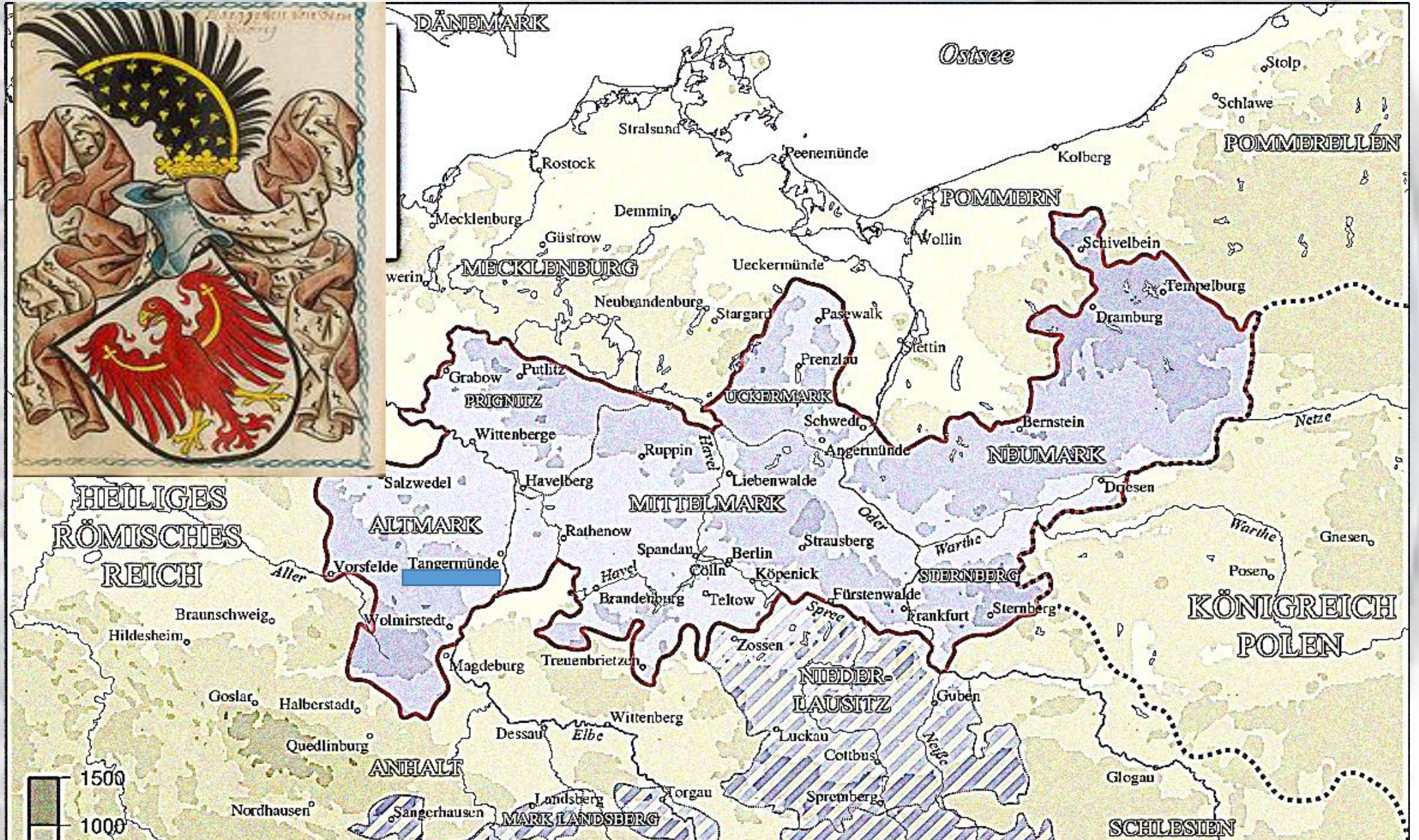
Hlavní správní centrum patrně chtěl vybudovat v městě Luckau.

Inkorporace Dolní Lužice, 1. 8. 1370

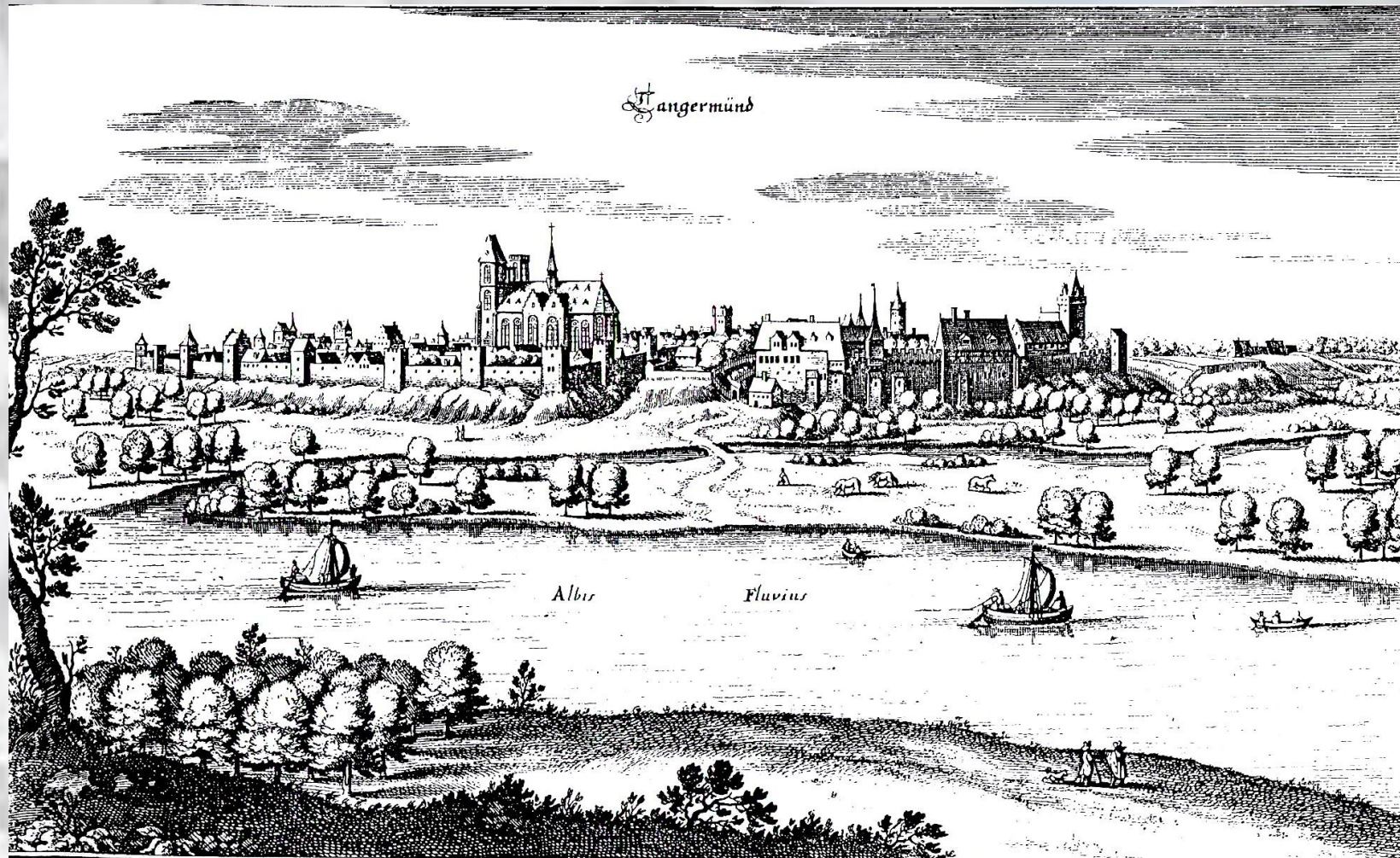
Luckau, sv. Mikuláš, jižní portál



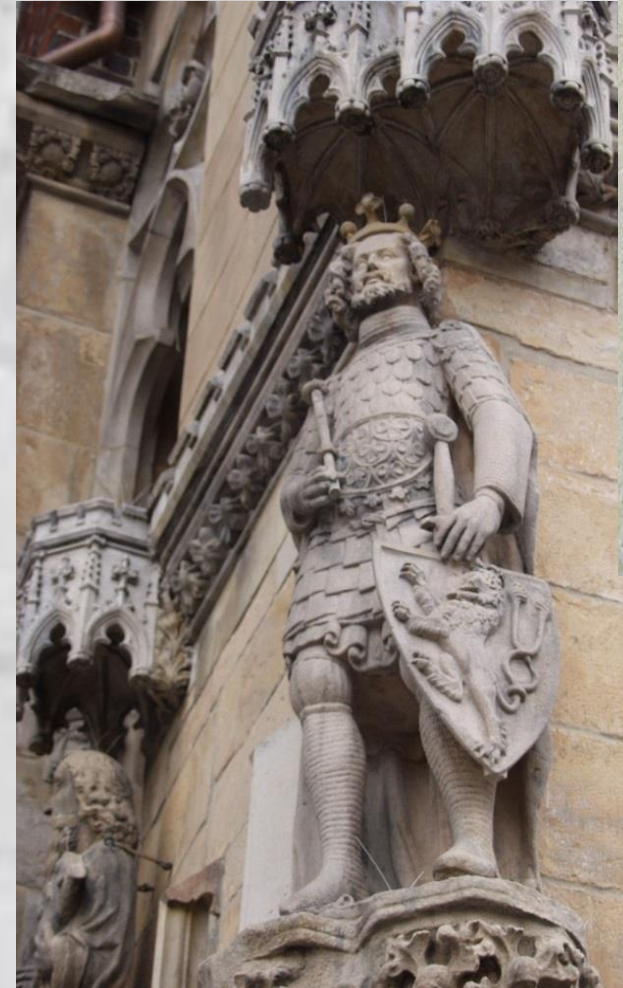
Poslední teritoriální úspěch Karla IV. Braniborsko (1373)



Nový rezidenčním sídlem braniborských markrabat se mělo stát Tangermünde, kde Karel IV. nechal vybudovat luxusní hrad s rozlehlým slavnostním sálem a honosně vyzdobenou kaplí, při níž byla založena kolegiátní kapitula (podobně jako na Karlštejně).



Síla **symbolické komunikace** ve smyslu královské moci je patrná v rozmístěné symbolů České koruny. Různě variovány český lev, nebo sv. Václav, věčný vládce království, ochránce dynastie i země. V chrámu sv. Víta v Praze, v Žitavě, Vratislavi a Laufu.



Český lev - symbol příslušnosti k České koruně
Vratislav kostel sv. Doroty, Václava a Stanislava
Svorník na podloubí domu ve Zhořelci , 1486

Český lev ve znacích hornolužických měst: Zhořelec, Kamenz, Löbau, Žitava



Severní průčelí kostela Panny Marie ve Frankfurtu nad Odrou, Braniborsko
Kvadratura kláštera Neuzelle, Dolní Lužice



Naopak v centru České koruny byly prezentovány erby všech jejích zemí.

Staroměstská mostecká věž:

hrabství Sulzbach (= državy v Horní Falci), vratislavské (slezské) knížectví, knížectví svídnicko-javorské, markrabství moravské, ?

Království české, vévodství lucemburské, vévodství zhořelecké, marka Budyšín (= Horní Lužice), markrabství lužické (= Dolní Lužice). Takto byly nesený v pohřebním průvodu Karla IV.



Koruna království českého kolem roku 1378 byla **typ středověkého státu**, pro nějž lze užít označení **politicko-teritoriální unie**, případně konglomerátní stát (termín více odpovídá ranému novověku), jehož jediným reprezentantem je panovník.

Karlovy premisy stability České koruny:

- Česká koruna součástí říše
- Silný český panovník, dynasticky zakotvený, podporovaný svými příbuznými i všemi leníky
- Samostatná zahraniční politika
- Spojení české královské hodnosti s říšskou
- Uvnitř České koruny zachování správně politicky uzavřených regionů/ zemí:

A) spravovaných bezprostředně panovníkem – hlavní město, hejtman, kancelář – popisy území – stejná práva jako v Českém království

B) Země v rukou královských neboli vznešených leníků

Tento systém zachován i v raném novověku, usnadnil cestu k zemskému neboli partikulárním stavovství.



Správa korunních zemí

Lenní knížectví

Samostatná správa, zodpovědnost knížete –

Osobní přísaha (veřejná), opakovaná při nástupu nového krále nebo knížete, listinné stvrzení.

Mladí slezští knížata na dvoře Karla IV.
– přispívalo k jisté integraci

Bezprostřední državy:

Hejtman (*capitaneus*, *Landvogt*)
jmenován králem

Ostatní úřady v rukou místní šlechty,
případně měst

Korporativní hold – potvrzení privilegií

Slavnostní vjezdy (*adventus regis*) –
podle *Maiestas Carolinae* v korunních
zemí povinen Budyšín a Vratislav

Správní centra: Budyšín, Vratislav,
Sulzbach, Luckau

Tangermünde

Závěti Karla IV. aneb Nástupnický řád , 1376,1377

Ed. SCHLESINGER, Ludwig,
*Eine Erbteilungs- und
Erbfolgeordnungs-surkunde Kaiser
Karls IV.*, in: Mitteilungen des
Vereins für Geschichte der
Deutschen in Böhmen 31, 1893, s.
1-13

Opisu závěti z 21. 12. 1376, který se
zachoval ve formulářové sbírce
města Žatce (z let 1386-1411)

Ed.: QUICKE, Fritz, *Un testament
inédit de l'Empereur Charles IV
(18 octobre 1377)*, in: Revue
Belge de philologie et d'histoire
VI, Bruxelles 1927, s. 256-277

Dokument uložen in: Archives
Générales du Royaume à
Bruxelles, Ve fondu Sbírká listin z
let 1345-1441

Otázka, kdy dokument vznikl, resp.
byl opsán:

- ze zájmu bratra Karla IV. Václava
(kol.1377)
- až 1412, v souvislosti s Eliškou
Zhořeleckou

Závět' Karla IV. z 21. 12. 1376

229
Wir Karl von Gottes gnaden Römisch Kaysar zu allen zeiten merer des Reichs vord
Kunig zu Böhmen, Böhemen und im hant offentlich mit disen briefe Allen den die
von irhen oder haren liffen (sinn und andern) sorgen damit mit dem gemeinen nutz
und den seligen gemacht der Keyserlicheit beuachten und bestimmen, so wegen sich der erffen
von irhen gemachten wie das wir mit hilff des almechtigen gotes, vnde kunig in
von irhen gemachten wie das wir mit hilff des almechtigen gotes, vnde kunig in
gemachte, und in jede erblischen setzen, und haben haben wir zu irhen in allen vnde ir
aller erben vnde nachkommen erblischen mit vollen dachtz mit recht besetz, und
mit irhen vnde getriben vnder irhen, eine solche ordnung, gesetzt in gemachten also
man die selben briefe meynungen von woorte zu woorte vndet, in disen gegenwertigen briefen,
zu dem ersten vollen vnde das der aller Durchleuchtigste furste, her Koeniglich Römischer
Kunig, zu allen zeiten merer des Reichs, vnde kunig zu Böhmen vnde erbsir sin, vnde
seine leibes erben, vnde erbes erben mannes geschlecht mannes, geschlecht erblischen
haben besetzen vnde schickel das kunig rechte vnde die kronen zu Böhmen mit der stein
vnde die kronen Römisch Kunig, in mit hilff des almechtigen gotes, vnde kunig in
fürstentum von lande vnde die fursten so selbst mit irhen huldingen geborsamen vnde
vnderkeit in mit namen des kuniges erblischen, zu polen vnde zu slesien, das
ist Breslaw, Slogaw, Frankens, die stein vnde der got vndet das land, in alle
andere furstentum lander, sinesche vnde alle zu gehozungen, die wir der irhen zeiten
vnde der Durchleuchtigste, phand erwidert gedechnisse, erwinne kunig zu Böhmen vnde
kater, zu irhen kunigliche zu Böhmen brucht, vnde auch er eriget haben vnde auch die
fürstentum hiesche lande vnde lute, zu der scheidung vnde zu dem iure, vnde andere
lande, vnde zugehozungen die sin an irhen erbe, vnde erben sinesche sin, vnde auch alle des
kunigliche vnde der kronen zu Böhmen, beide bohemische, vnde mererische fursten, geistliche
vnde weltliche, die herzog vnde die herzogtine, zu Trauar mit irhen huldingen,
geborsamen vnde vnderkeit, vnde auch das teyl des landes zu Lusitz, das er zueh
der sprache, vnde der oder dem hochgebornem ohansen, herzog zu Gorlic, vnde irhen
sine, als ein kunig zu Böhmen oberster, liffen die solche lute, zu irhen fur
stenlichen geben dachten, vnde gemachte hat, vnde dorezu alle die besetzte vnde lute,
Stuel vnde amberg, vnde alle gruffen herren, mannschaft, das beste land, vnde lute
vnde vnderkeit, alle sump, das wir der egenen Römisch Kaysar vnde kunig zu Böhmen
zu Böhmen, zu Frankens, zu Schwaben, vnde in allen irhen landen, vnde an den irhen
in der scheidung zu irhen, vnde zu irhen, vnderkeit, die liffungen der lande,
zu Sulz, vnde Stawitz, vnde die Adelsburg, mit irhen zugehozungen, mit allen fursten
bruffen, irhen, hiesche, mannes, amtscheften, leben, leben sinesche, Slossen, besten
luten, guten, vnde allen andern zugehozungen, wie man die genannten, mit sin dachtz
kater, als wir der egenen kaysar vnde kunig, zu Böhmen, die selben, zu dem kunigliche
vnde der kronen zu Böhmen brucht, vnde er eriget haben, vnde der kunigliche
Stawitz, vnde irhen, zu Brandemburg, des heiligen, Reichs, Erzwirer, vnde
liber, zu irhen, das haben die ganz, irhen, zu Brandemburg, beide, alle, vnde neue
sine, an die irhen, vnde dorezu, mit irhen, der irhen, der oder, vnde dem, alle, so
selbst, mit allen fursten, geistlichen, vnde weltlichen, Slossen, irhen, freien, Slossen,
irhen, amtscheften, irhen, knechten, lande, lute, vnde allen, zu irhen

- Opis v žateckém formuláři zvaném Stankův z doby působení Jana ze Žatce, SOkA Louny, fond Archiv města Žatce, inv. č. 39, sign. XVI B 1, fol. 94r-96v, edice: L. Schlesinger in MVGDB 31, 1893, s. 1-13
- (stručné registry listin z formuláře vydal Katzerowsky in MVGDB 29, 1890-1891, s. 1-30)

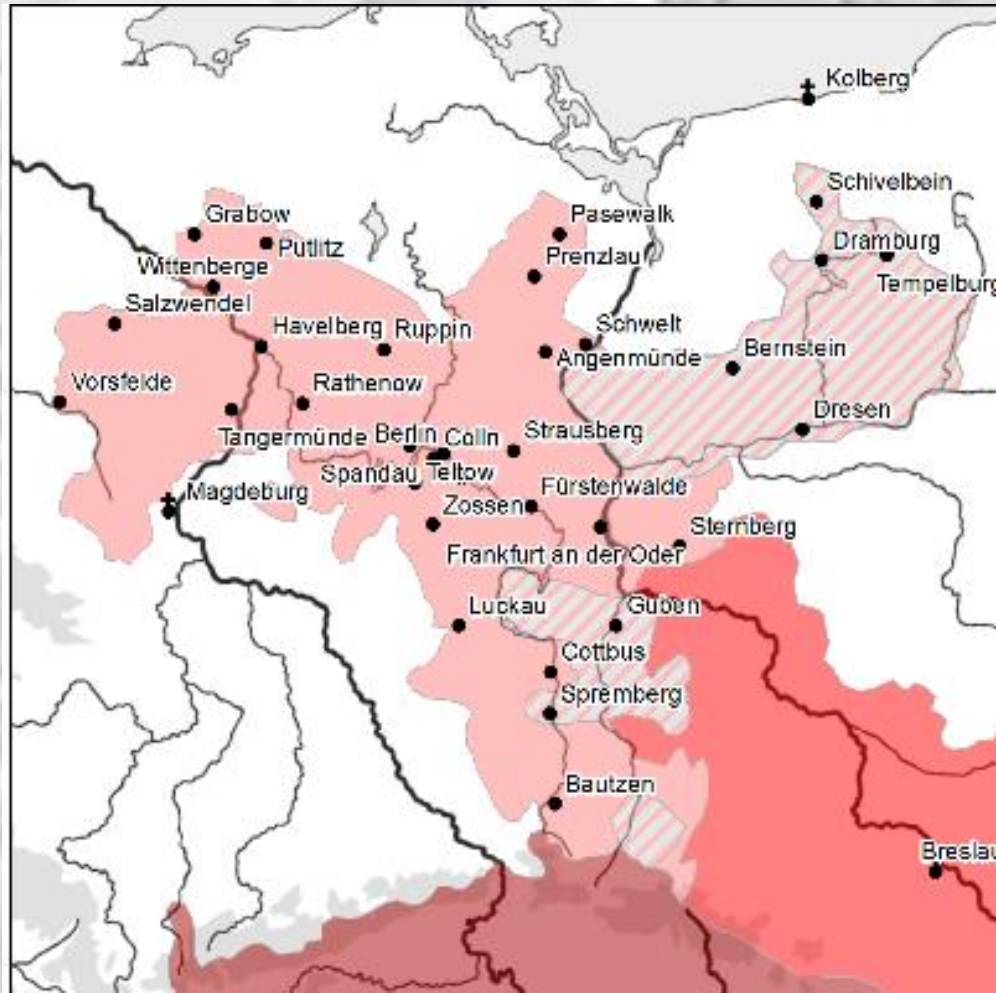
Jan, markrabě braniborský a vévoda zhořelecký

Vládl nad: vévodstvím Zhořeleckým=východní část Horní Lužice, východní částí Dolní Lužice s centrem v Gubenu a východní částí Braniborska = Marka za Odrou (Transoderana) nebo Nová marka

L. BOBKOVÁ – T. VELIČKA – M. Holá – J. Zdichynec, *Jan Zhořelecký, třetí syn Karla IV.*, Praha 2026

Janova pečeť, 1385, opis: **Joh[ann]es dei gr[at]ia marchio brandenburgen[sis] et dux gorlicen[sis]*

Erb zhořeleckého vévodství na Staroměstské mostecké věži v Praze



Zikmund, 1368-1437

Braniborské markrabství

(bez Nové marky), předpokládaný
dědic polské koruny

31.3. 1387 korunován uherským králem

8. 11. 1414 římským králem (zvolen 1410,
1411)



Česká koruna za Václava IV.

Václav nejprve rozšířil svou moc

- o lucemburské vévodství 1383 (ztraceno 1427, doloženo 1441)
- o zhořelecké vévodství 1396
- o svídnicko-javorské knížectví (od 1392)
- 1411 moravské markrabství

Postupně ale oslabeny styky s korunními zeměmi – ambiciózní Jošt – ale nelze říci, že by se o korunní země vůbec nezajímal - styky s Horní Lužicí – poslední návštěva 1408 – tvrdé potrestání vzpoury řemeslníků v Budyšíně (1405)

Slezskem – návštěva 1405, 1411

Václav IV. značné potíže po ztrátě říšského trůnu zmenšeno panství v Horní Falci, odpadnutí přemyslovských držav na Labi (Königstein, Pirna)

Užší styky udržoval s Horní Lužicí - poslední návštěva 1408 (tvrdé potrestání vzpoury řemeslníků v Budyšíně) – ve Slezsku byl 1408, 1411





Ambiciózní **Jošt**

Od r. 1388 držel Braniborsko jako zástavu,

1397 mu ji Václav IV. udělil v léno – včetně kurfiřtského hlasu (Zikmundovi zůstala tzv. Nová marka, prodal ji řádu německých rytířů)

Jošt spravoval i Dolní Lužici a usiloval i o Horní Lužici (neúspěšně)

Do poměrů v České koruně od 90. let se snažil zasahovat i **Zikmund**.

Pozici Václava IV. podlamovala i sílicí panská jednota, která se postupně formovala jako šlechtický **stav**.

Další vývoj České koruny ovlivnilo husitské hnutí a jeho důsledky. Husitské myšlenky mimo Čechy hlouběji zakotvily jen na Moravě, ostatní **korunní** země zůstaly v naprosté převaze katolické a také **věrné Zikmundovi** jako dědicovi České koruny.

Zikmund byl sice po smrti Václava IV. korunován 28. 7. 1420 korunován českým králem, ale pod tlakem husitských Čech musel zemi opustit a na sněmu v Čáslavi byl dokonce sesazen. Opřel se proto o ostatní korunní země, nad nimiž nadále vládl jako český král.

Počátkem roku 1420 Zikmund svolal říšský sněm do Vratislavi, na němž se přihlásil ke **křížové výpravě proti husitům**, kterou vyhlásil papež Martin V. 1.3. 1420 ve Florencii (příslušnou bulu přečetl veřejně papežský nuncius). Přítomni byli i zástupci z Horní a Dolní Lužice, obě země nesly v následujících letech tíži obrany proti vpádům husitských vojsk.

Husitské války měly své **důsledky**

i v rovině **státoprávní** a ve společensko-politickém vývoji jednotlivých zemí.

Navíc smrtí Zikmunda Lucemburského se uzavřel lucemburský rod po meči a nastala **otázka obsazení trůnu**. Dědický princip po přeslici, či volba?

Zikmund byl 31. 5. 1433 korunován v Římě císařem papežem Evženem IV.





Děkuji vám za pozornost.