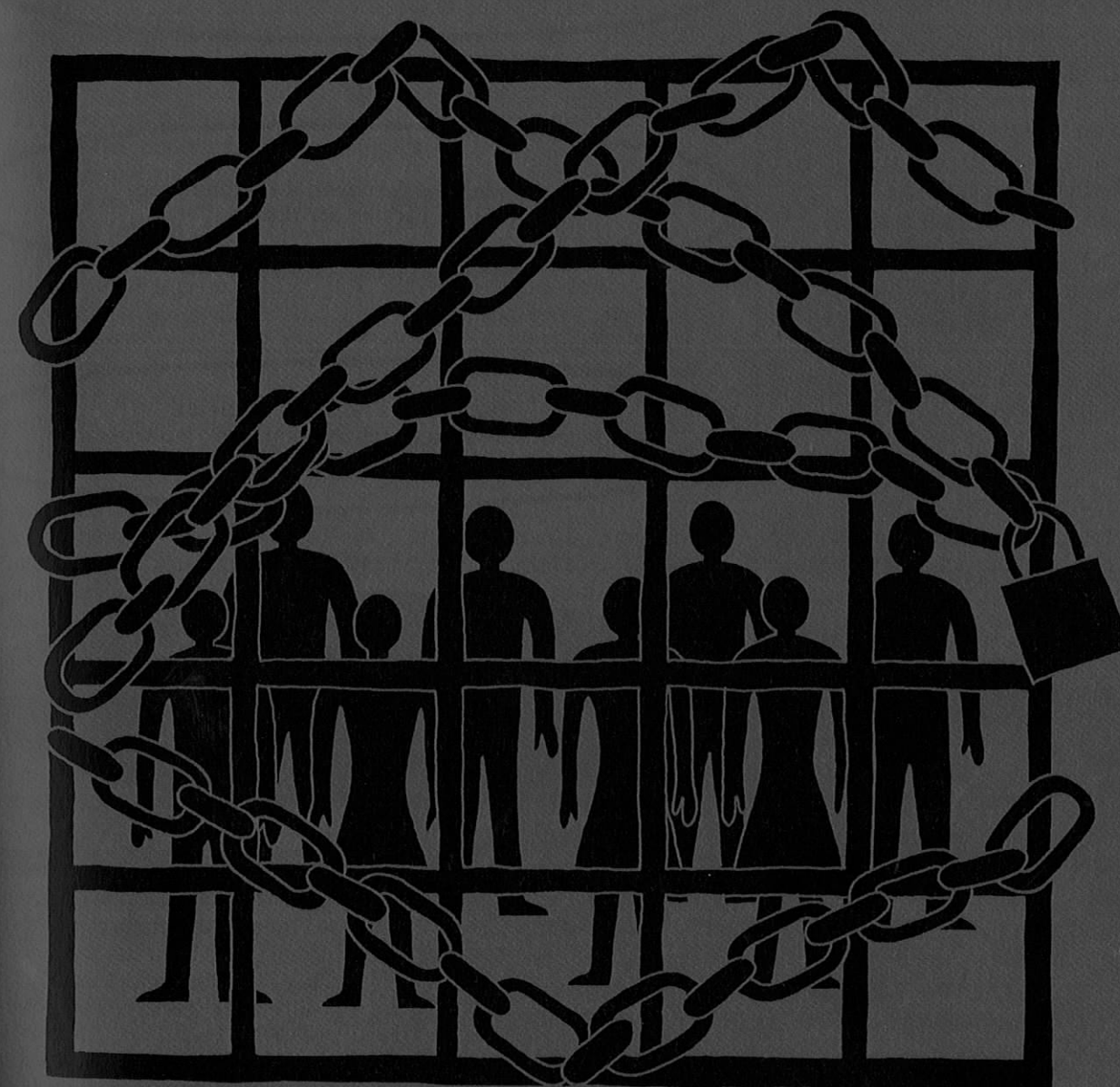


ŽELEZNÁ KLEC

RACIONALITY

MAX WEBER (1864–1920)



V KONTEXTU

TÉMA

racionální modernita

VÝZNAMNÁ DATA

1845 Karl Marx sepíše 11 „Tezí o Feuerbachovi“ a představuje svou myšlenku historického materialismu: hnací silou sociální změny je ekonomika spíše než ideje.

1903 Německý sociolog Georg Simmel v díle *Velkoměsta a duchovní život* zkoumá, jaké důsledky má pro jedince život v moderním městě.

1937 V díle *Struktura sociálního jednání* se Talcott Parsons pokouší propojit protikladné (subjektivně-objektivní) přístupy Webera a Durkheima.

1956 Charles Wright Mills popisuje v díle *The Power Elite* (Mocenská elita) nástup vojensko-průmyslové vládnoucí třídy v důsledku racionalizace.

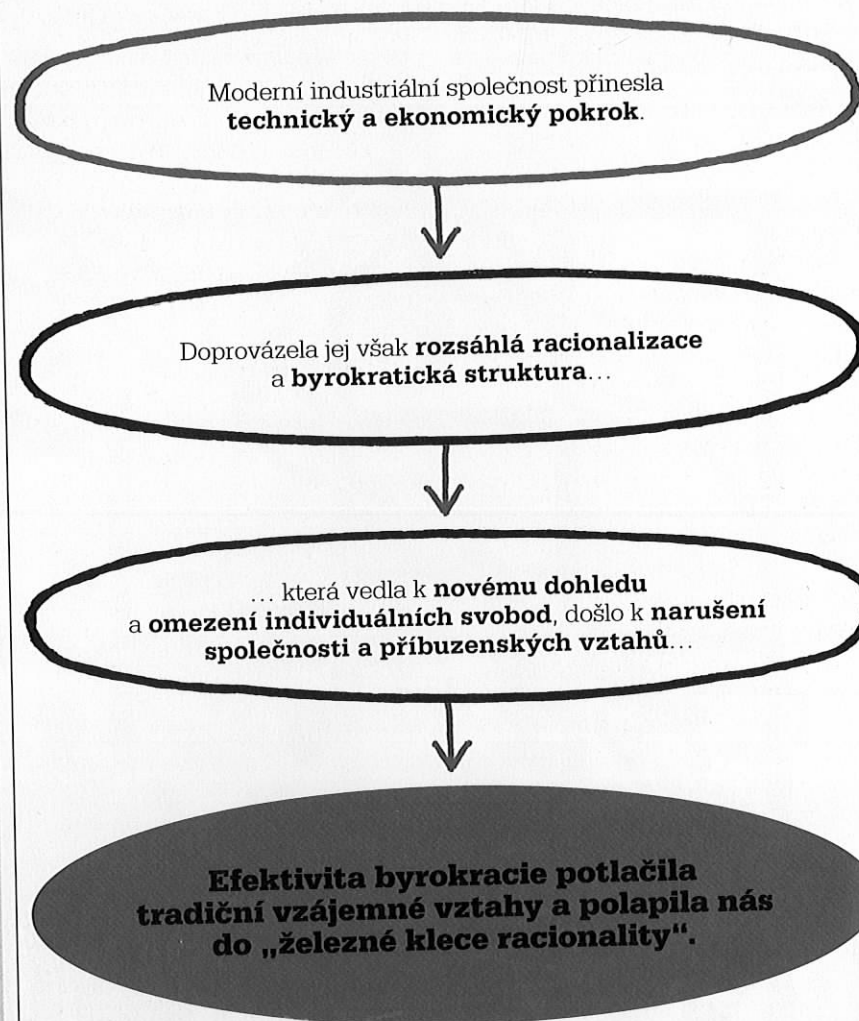
Ekonomický růst německých států byl až do druhé poloviny 19. století založen spíše na obchodu než na výrobě. Když však došlo k podobnému rozmachu průmyslové výroby, jaký vedl k urbanizaci Británie a Francie, nastala rychlá a dramatická změna. Očividné to bylo zejména v Prusku, kde kombinace přírodních zdrojů a tradice vojenské organizace pomohla ve velmi krátké době vybudovat efektivní průmyslovou společnost. V Německu nebyly známy následky, které modernita přináší, a nemělo

tedy dosud rozvinutou tradici sociologického uvažování. Karl Marx byl sice rodilý Němec, nicméně své sociologické a ekonomické myšlenky zakládal na svých zkušenostech s jinými industriálními společnostmi. Koncem století však skupina německých učenců obrátila svou pozornost ke studiu moderní společnosti, která v Německu vznikala. Patřil do ní i Max Weber, jenž se stal pravděpodobně nejvlivnějším z „otců zakladatelů“ sociologie.

Weber se nezabýval snahou o zavádění sociologie jako vědního

oboru stejným způsobem jako Auguste Comte a Émile Durkheim ve Francii, kteří pro společnost hledali univerzální „vědecké zákony“ (v pozitivistickém přesvědčení, že věda může vytvořit lepší svět).

Weber sice souhlasil s tím, že jakékoli studium společnosti má být exaktní, ale namítal, že nemůže být opravdu objektivní, neboť se nejedná ani tak o studium sociálního chování, jako spíše o studium jednání, tedy způsobů, jakými na sebe jedinci ve společnosti reagují. Toto jednání je nevy-



See also: Auguste Comte 22–25 ■ Émile Durkheim 34–37 ■ Charles Wright Mills 46–49 ■ Georg Simmel 104–05 ■ George Ritzer 120–23 ■ Max Weber 220–23 ■ Karl Marx 254–59 ■ Jürgen Habermas 286–87 ■ Talcott Parsons 300–01

hnutelně subjektivní a je třeba je interpretovat tak, že se soustředíme na subjektivní hodnoty, které jedince s jejich jednáním spojují.

Tento interpretativní přístup nazývaný také *verstehen* („porozumění“) byl téměř antitezí objektivního studia společnosti. Zatímco Durkheimův přístup vedl ke zkoumání struktury společnosti jako celku a „organické“ povahy řady jeho vzájemně propojených částí, Weber se zaměřil na studium zkušenosti jedince.

Webera značně ovlivnily teorie Karla Marxe, zejména myšlenka, že moderní kapitalistická společnost způsobuje odlidštění a odcizení. Nesouhlasil však s Marxovým materialistickým přístupem a kladením důrazu na ekonomiku spíše než na kulturu a ideje. Neschvaloval rovněž Marxovo přesvědčení o nevyhnutelnosti proletářské revo-

Film *Moderní doba z roku 1936* zachycuje herce Charlieho Chaplina v roli dělníka na montážní lince, který je vystaven odlidštění způsobenému modernitou a racionalizací.

... svět by jednoho dne mohl být plný jen těch malých koleček ve stroji, malých lidí hnoucích k malé práci a usilujících o větší.

Max Weber

lucy. Místo toho syntetizoval myšlenky Marxe a Durkheima a vyvinul vlastní, osobitou sociologickou analýzu zkoumající následky toho, co považoval za skutečně všudypřítomný aspekt modernity: racionalizaci.

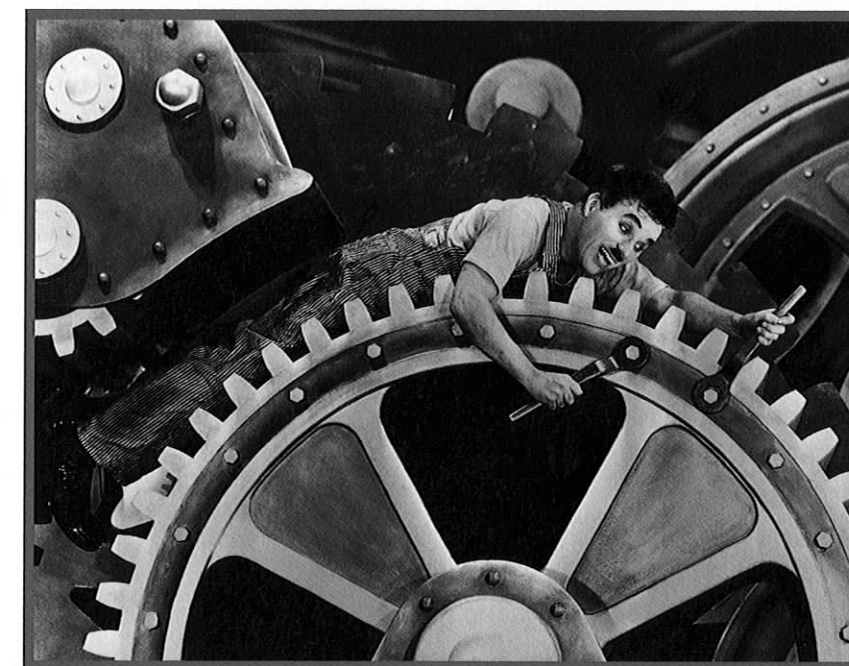
„Železná klec“

Ve svém zcela jistě nejproslulejším díle *Die protestantische Ethik und der Geist des Kapitalismus* (Protestantská etika a duch kapitalismu) z let 1904–1905 Weber popisuje vývoj Západu od společnosti s kmenovými zvyklostmi nebo náboženskými povinnostmi až po výrazně sekulární uspořádání založené na dosažení ekonomického zisku.

Industrializace bylo dosaženo pokrokem ve vědě a strojírenství a kapitalismus, jenž tento proces doprovázel, se dožadoval čistě racionálních rozhodnutí založených

Osud naší doby je charakteristický... především... odkouzlením světa.
Max Weber

na účinnosti a analýze nákladů a výnosů (posouzení přínosu a nákladnosti projektů). Ačkoliv vzestup kapitalismu přinesl mnoho materiálních výhod, měl také četné sociální nedostatky; tradiční kulturní a duchovní hodnoty vytlačila racionalizace, která přinesla »



pocit, který Weber nazýval „odkouzlením“, neboť nepostižitelnou, mystickou stránku každodenního života mnoha lidí nahradilo chladné uvažování.

Weber rozpoznal pozitivní změny, k nimž docházelo díky rozsáhlejší znalostem, a prosperitu, která byla spíše výsledkem logického rozhodování než nařízení zastaralých církevních úřadů. Racionalizace však změnila správu společnosti tím, že zvyšovala úroveň byrokracie ve všech typech institucí. Pro Webera, který vyrůstal v Prusku, kde se modelem pro teprve nedávno industrializovaný stát stala zavedená vojenská efektivita, byl tento vývoj obzvláště zřejmý.

Weber byl přesvědčen, že byrokracie je v moderní průmyslové společnosti nevyhnutelná a nezbytná. Její automatizovaná efektivita a výkonnost je tím, co společnosti umožňuje ekonomicky prosperovat, což znamená,



Spolkové kancléřství v Berlíně je ústředím německé vlády. Zdejší byrokracie má za úkol realizovat vládní politiku.

že její růst je co do rozsahu a moci zdánlivě nezastavitelný. Třebaže útlum náboženství přinesl osvobození lidí od iracionálních společenských předpisů, byrokratické řízení zavádělo novou formu správy a hrozilo, že zadusí sebemenší náznak individualismu, který umožňoval odmítnutí dogmatické církevní autority. Mnoho členů moderní společnosti se nyní cítilo být polapeno přísnými byrokratickými pravidly v „železné kleci“ racionalizace. Byrokracie je navíc náchylná k vytváření hierarchických osobních institucí se standardizovanými postupy, které nepřípouštějí individualismus.

Odlidštění

Weber se zabýval důsledky tohoto procesu pro lidi, kteří se podobali „ozubeným kolům ve stroji“. Kapitalismus, který sliboval technickou utopii, v jejímž

“

Zcela rozvinutý byrokratický aparát je srovnatelný s jinými organizacemi stejně jako stroj s nemechanickými režimy výroby.
Max Weber

”

středu měl být člověk, místo toho vytvořil společnost, v níž pod dohledem nekompromisní byrokracie dominovala práce a peníze. Přísná, předpisy sešňovaná společnost má nejen sklon omezovat jedince, ale způsobuje i odlidštění, při němž mají lidé pocit, že jsou vydáni na pospas logickému, ale nelidskému systému. Moc a autorita racionální byrokracie rovněž působí na vztahy a interakce mezi jedinci – na jejich sociální jednání. Toto jednání již nevychází z vazeb v rodině nebo komunitě ani z tradičních hodnot a názorů, ale je zaměřeno na efektivitu a dosažení konkrétních cílů.

Vzhledem k tomu, že základním cílem racionalizace je efektivní provádění činností, podřizují se touhy jedince cílům organizace a vedou ke ztrátě osobní autonomie. Ačkoli mezi lidmi

existuje větší vzájemná závislost, neboť povolání vyžadují stále hlubší specializace, jedinci cítí, že jejich význam ve společnosti je spíše určován jinými lidmi než jejich vlastními schopnostmi nebo zručností. Touha po sebezdokonalování je nahrazena nutkavou ambicí získat lepší zaměstnání, více peněz nebo lepší společenské postavení. Kreativita je hodnocena méně než produktivita.

Podle Weberova názoru je toto odkouzlení cenou, kterou moderní společnost platí za materiální výdobytky, jichž dosáhla byrokratickou racionalizací. Důsledkem jsou hluboké společenské změny, které zasahují nejen náš morální kodex, ale také náš psychologický a kulturní charakter. Rozpad duchovních hodnot znamená, že naše jednání je místo nich založeno na vyhodnocení zisků a ztrát a má spíše administrativní než morální charakter.

Jednání a třída

Ačkoli si Weber často zoufal nad bezduchým charakterem moderní společnosti, pesimismu nepropadl. Byrokratické systémy je možná obtížné zničit, ale vzhle-

“

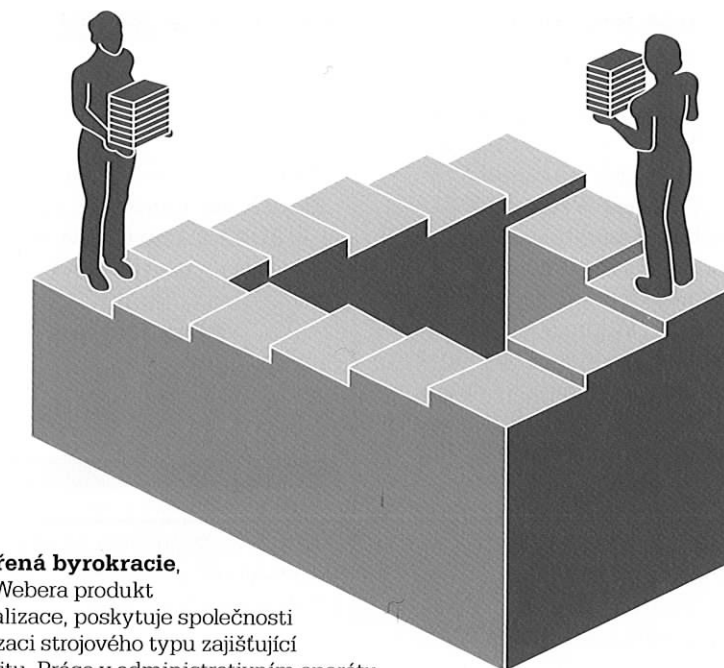
... jak můžeme tomuto soukolí vzdorovat... abychom uchránili část lidstva před tímto... vrcholným mistrovstvím byrokratického způsobu života.

Max Weber

”

dem k tomu, že je společnost vytvořila, věřil, že je táž společnost může také změnit. Jestliže Marx předpovídal, že vykořisťování a odcizení proletariátu způsobené kapitalismem povede nevyhnutelně k revoluci, Weber cítil, že komunismus vede k ještě rozsáhlejšímu byrokratickému ovládnutí než kapitalismus. Zastával názor, že v liberální demokracii by byrokracie měla mít jen takovou autoritu, jakou jsou jí členové společnosti ochotni dovolit. To podle něj souvisí s jednáním jedinců, kteří se snaží zlepšit svůj život a své „životní šance“ (nebo příležitosti).

Právě tak jako společnost ve svém vývoji postupovala od „charismatické“ autority příbuzenských vztahů a náboženství přes patriarchální autority feudální společnosti až k mo-



Rozšířená byrokracie,

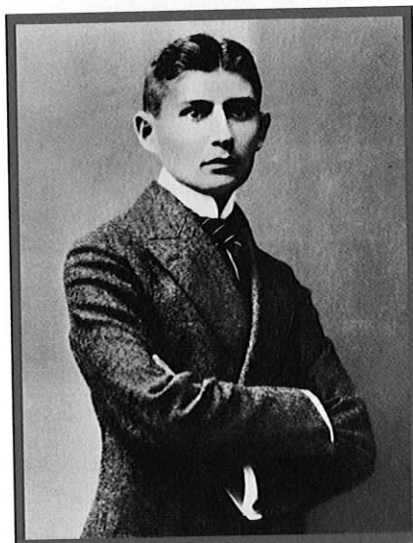
podle Webera produkt racionalizace, poskytuje společnosti organizaci strojového typu zajišťující efektivitu. Práce v administrativním aparátu však může vést k rozčarování jedince: vzhledem k malému prostoru pro osobní iniciativu a tvořivost byrokrat cítí, že jeho údělem je monotónní a opakující se úřadování.

derní autoritě racionalizace a byrokracie, vyvíjelo se také individuální chování od tradičního emocionálního jednání založeného na hodnotách k „jednání instrumentálnímu“, založenému na vyhodnocování nákladů a následků, což Weber považoval za vrchol racionálního chování. Kromě toho určil tři prvky stratifikace společnosti, v nichž tato jednání mohou probíhat a působit při tom na rozdílné aspekty „životních šancí“ dané osoby. Sociální třídy lze tedy definovat nejen ekonomicky, ale též společenským statusem, jehož základem jsou méně hmatatelné atributy, jako například čest a prestiž, či politickou (stranickou) afiliací. Tyto třídy dohromady pomáhají jedinci zajistit samostatnou pozici ve společnosti. »

Postupné přijímání

Weberova inovační perspektiva formovala přípravu jednoho z nejzásadnějších přístupů k sociologii ve 20. století. Zavedením myšlenky subjektivního zkoumání jednání jedinců Weber nabídl alternativu k Durkheimovu pozitivismu. Na rozdíl od něj se domníval, že metodologie přírodních věd není při studiu sociálních věd použitelná. Pokud se jednalo o Marxův materialistický determinismus, Weber zdůrazňoval, že ideje a kultura mají větší důležitost než ekonomické úvahy.

Weberovy myšlenky sice silně ovlivnily jeho současníky v Německu, jako byl Werner Sombart a Georg Simmel, ale obecně přijaty nebyly. Za svého života byl považován spíše za historika a ekonoma než za sociologa. Teprve mnohem později vzbudila jeho práce zasloužený zájem. Řada jeho prací se dočkala až posmrtného vydání a několik jich bylo přeloženo dlouho po jeho



Franz Kafka, Weberův současník, ve svých povídkách zachytil dystopickou byrokracii. Zabýval se weberovskými tématy, jako bylo odlidštění a anonymita.

“
Nikdo neví, kdo bude v této kleci v budoucnosti žít, a zda vůbec... dojde k velkému znovuzrození starých idejí a ideálů...
”
Max Weber

smrti. Sociologové na začátku 20. století pocítovali k Weberovu přístupu nechuť, neboť horlivě usilovali o to, aby sociologie byla uznána jako věda; připadalo jim, že jeho představa subjektivního *verstehen* a zkoumání zkušenosti jedince spíše než společnosti jako celku postrádá nezbytnou exaktnost a objektivitu. A někteří kritici, zejména ti, kteří byli otevřeni představám Marxova ekonomického determinismu, zpochybňovali Weberovo vysvětlení západního kapitalismu.

S tím, jak byl na ústupu Durkheimův pozitivismus, však byly Weberovy myšlenky postupně přijímány. Weber napříkladem ovlivnil kritickou teorii frankfurtské školy soustředěné u Univerzity Johanna Wolfganga Goetheho ve Frankfurtu. Tito učenci zastávali názor, že tradiční marxistická teorie nemůže zcela objasnit cestu, po níž se vydaly západní kapitalistické společnosti, a tak se snažili přiblížit Weberovu antipozitivistickému přístupu a analýze racionalizace. Po nástupu nacismu přenesli členové frankfurtské školy tyto myšlenky do USA, kde byly Weberovy analýzy přijaty s nadšením a jeho

vliv dosáhl v období po 2. světové válce vrcholu. Zvláště americký sociolog Talcott Parsons se pokusil Weberovy myšlenky sladit s tehdy v sociologii převládající pozitivistickou tradicí zavedenou Durkheimem a začlenit je do vlastních teorií, a v rámci americké sociologie se velmi zasloužil o popularizaci Webera a jeho myšlenek. Byl to však především Charles Wright Mills, kdo spolu s Hansem Heinrichem Gerthem vzbudil díky svým předkladům a komentáři z roku 1946 v anglosaském světě zájem o Weberovy spisy. Wrighta Millse ovlivnila zejména Weberova teorie „železné klece“ racionality. Toto téma rozvedl ve vlastní analýze společenských struktur, kde ukázal, že Weberovy myšlenky mají významnější dopad, než se dříve očekávalo.

Rozšíření racionality po celém světě

Do 60. let 20. století se Weber stal součástí hlavního sociologického proudu a jeho interpretativní přístup téměř nahradil pozitivismus, který sociologii dominoval od dob Durkheima. V posledních desetiletích 20. století poskytl Weberův důraz kladený na jednání jedinců a jejich vztah k moci uplatňované racionalizovanou moderní společností rámec současné sociologii.

Před nějakou dobou se sociologové jako britský teoretik Anthony Giddens soustředili na kontrast mezi Durkheimovým přístupem ke společnosti jako celku a Weberovým zaměřením na jedince jako dílčí jednotku ke studování. Giddens zdůrazňuje, že ani jeden z těchto přístupů není naprosto správný nebo špatný, ale jde o příklad dvou různých stanovisek – makro a mikro. Další aspekt Weberovy práce

Pracovní podmínky v továrnách na polovodiče, kde pracovníci nosí ochranné roušky a obleky, jsou zjevným znakem racionalizace a potlačením interakcí mezi lidmi.

týkající se kultury a idejí, které formují naše sociální struktury více než ekonomické podmínky, přijala britská škola, která dala vzniknout oboru kulturních studií.

Weber a Marx

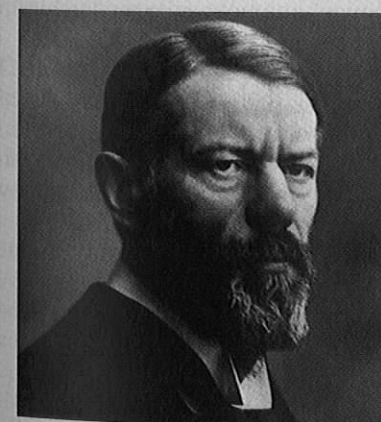
Weberova analýza je v mnoha ohledech předvídavější než Marxova. Navzdory tomu, že odmítl Marxovu interpretaci nevyhnutelnosti historické změny, předpověděl Weber jako důsledek racionalizace celosvětový triumf kapitalistické ekonomie nad tradičními modely. Předvídal též to, že moderní technologická společnost bude spoléhat na účinnou byrokracii a že se problémy nebudou týkat struktury, ale spíše vedení a kompetencí: příliš rigidní byrokracie paradoxně sníží a nikoli zvýší svou výkonnost.

Podstatný je Weberův názor, že materialismus a racionalizace vytvořily bezduchou „železnou



klec“, která by bez omezení vedla k tyranii. Zatímco Marx měl vizi o emancipaci pracujících a vytvoření utopického komunistického státu, Weber tvrdil, že v moderní industriální společnosti jsou životy všech, majitelů i dělníků, utvářeny pokračujícím konfliktem mezi neosobní, organizační efektivitou a individuálními potřebami a přáními. Nejnovější vývoj

tento jeho předpoklad potvrdil, neboť ekonomická „racionální kalkulace“ vedla k tomu, že supermarketky a obchodní centra zatlačily do pozadí malé obchůdky a manuální a kancelářské práce se přesunuly do nízkopříjmových ekonomik po celém světě. Naděje a přání jedinců jsou v mnoha případech sevřeny železnou klecí racionalizace. ■

Max Weber

Max Weber je spolu s Karlem Marxem a Émilem Durkheimem jedním ze zakladatelů sociologie. Narodil se v Erfurtu v německé intelektuální středostavovské rodině. V roce 1888 získal doktorát a zastával místo profesora na univerzitách v Berlíně, Freiburgu a Heidelbergu. Jeho znalosti ekonomie, historie, politiky, náboženství a filozofie mu posloužily jako zdroj, z něhož čerpal a odvozoval velké množství sociologických úvah.

Ačkoli je Weberův profesionální odkaz mimořádný, on sám

měl pohnutý osobní život a v roce 1897 se po smrti svého otce zhroutil. Weber sice zemřel předčasně – v 56 letech, avšak způsob, jakým objasnil úlohu náboženství v době vzestupu kapitalismu, zůstává klasickým sociologickým dílem.

Hlavní díla

1904–1905 *Protestantská etika a duch kapitalismu*
1919 „*Politika jako povolání*“
1921–1922 *Hospodářství a společnost: Nástin interpretativní sociologie*

...

...