



Přednáška 11

Volba strany: Méně důležité typy voleb. Volební změna

Lukáš Linek

Katedra sociologie FFUK, kurz Volební chování

Méně významné volby v USA

- prezidentské vs. neprezidentské volby (nižší účast a ztráta prezidentské strany)
- teorie vzestupu a poklesu – úroveň politického stimulu (významnost voleb), voličské jádro a periferní voliči (PI, PID), prezidentská volba mobilizuje periferní voliče (coattails), jejichž neúčast definuje mid-term loss
- teorie referenda – P-function, referendum o vládě; nespokojenost s prezidentem motivuje k účasti více než spokojenost
- teorie vyrovnávání moci



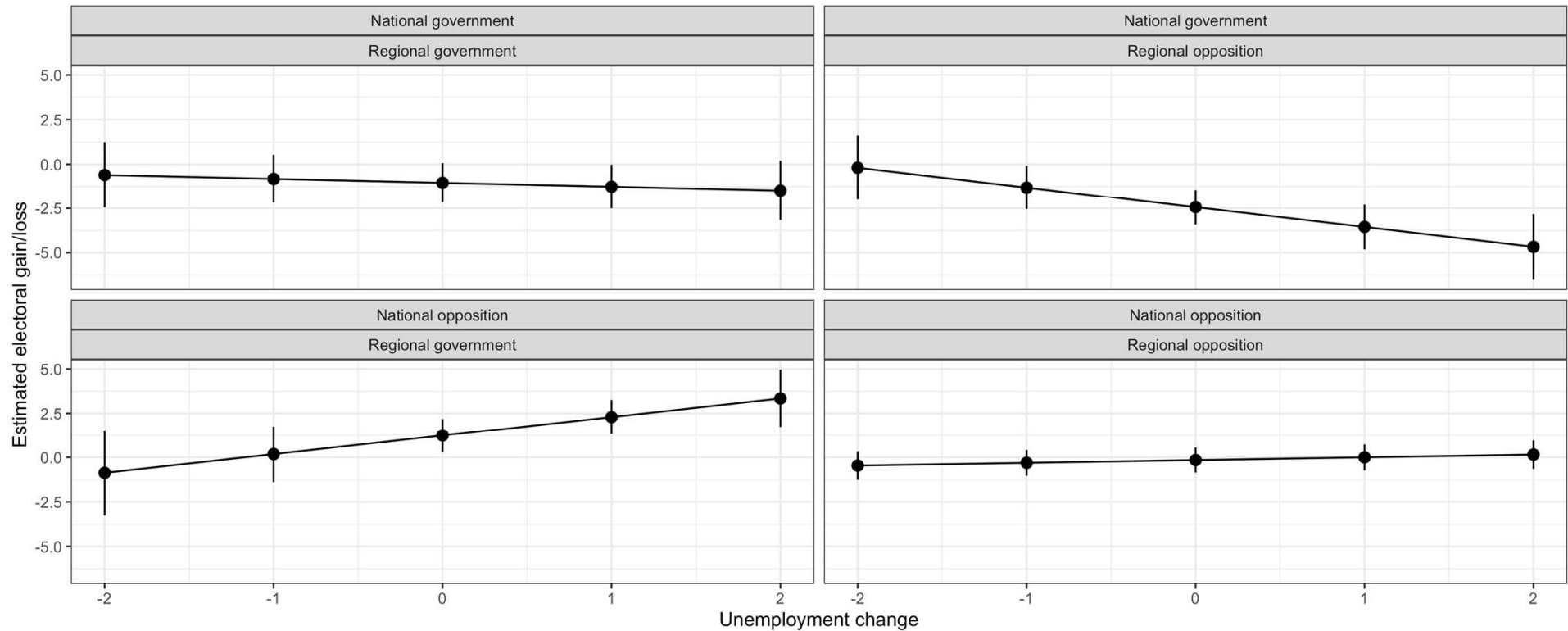
Méně významné volby v Evropě

- regionální volby v Německu, obecně regionální volby po Evropě (SOET, pravomoci krajů, etnicita a jazyk)
- prezidentské volby v parlamentních systémech (semi-prezidentských): idiosynkracie kvůli silné personalizaci



Vliv nezaměstnanosti na podporu vládních a opozičních stran v krajských volbách

Predicted electoral gain by party position in government



Note: Estimated using Model 5. Error bars show 95 % confidence intervals.

Volební účast v ČR

- vzorce ustavené v roce 2002 se dále reprodukují i v prezidentských volbách 2018 (ale ne 2013!)

	2010	2013	2013	2013	2017	2018	2018
	PS	PREZ 1	PREZ 2	PS	PS	PREZ 1	PREZ 2
účast	62,6	61,3	59,1	59,5	60,8	61,9	66,6
ZŠ	53	41	41	47	41	41	44
SŠ bez	59	58	54	58	54	58	65
SŠ s	68	68	65	60	69	67	73
VŠ	79	76	76	77	79	81	80
rozdíl	26	35	35	31	37	40	36
18-35 let	55	57	55	53	53	51	56
36-60 let	64	66	63	63	62	67	73
61 let a více	71	59	56	70	71	68	70
rozdíl	16	2	1	17	18	17	14

Zdroj: Česká volební studie 2002-2017; šetření CVVM 2-2013 a 2-2018; váženo dle volebních výsledků.

Poznámka: Účast jednotlivých skupin v procentech.

Národní volby druhého řádu

Reif, Karlheinz, and Hermann Schmitt. 1980. "Nine Second-Order National Elections - A Conceptual Framework for the Analysis of European Election Results." *European Journal of Political Research* 8 (1): 3–44.

- prvořadé, rozhodující, klíčové (*decisive*) jsou v parlamentních systémech volby národního parlamentu a v prezidentských systémech volby prezidentské;
- druhořadé jsou ostatní typy voleb jako volby do obecních, krajských, zemských zastupitelstev, prezidentské volby, volby do druhých komor apod.



Less-at-stake dimenze

- nižší volební účast – protože jde o méně, považuje méně voličů za důležité se zúčastnit voleb; toho si jsou vědomi i politici, aktivisté a média, a proto probíhá i slabší kampaň, což snižuje volební účast
- větší možnost uspět pro malé a nové strany – voliči ve FOE volí takové strany, které poskytují jistotu (velké, etablované strany), spíše než nové a malé strany; vliv volebního systému – jedná se o distinkci volby hlavou a srdcem



Less-at-stake dimenze

- vládní strany ztrácí – krátce po volbách mají vládní strany největší podporu, která následně klesá, aby se po dosažení minima v polovině volebního období vracela k původní úrovni (teorie politického cyklu). Jsou-li volby v polovině volebního období, ztrácí vládní strany hlasy: větší mobilizace opozičních stran, nespokojenost s vládní politikou, vyjádřit tlak na lepší výkon vlády hlasem pro opozici.



Specific-arena dimenze

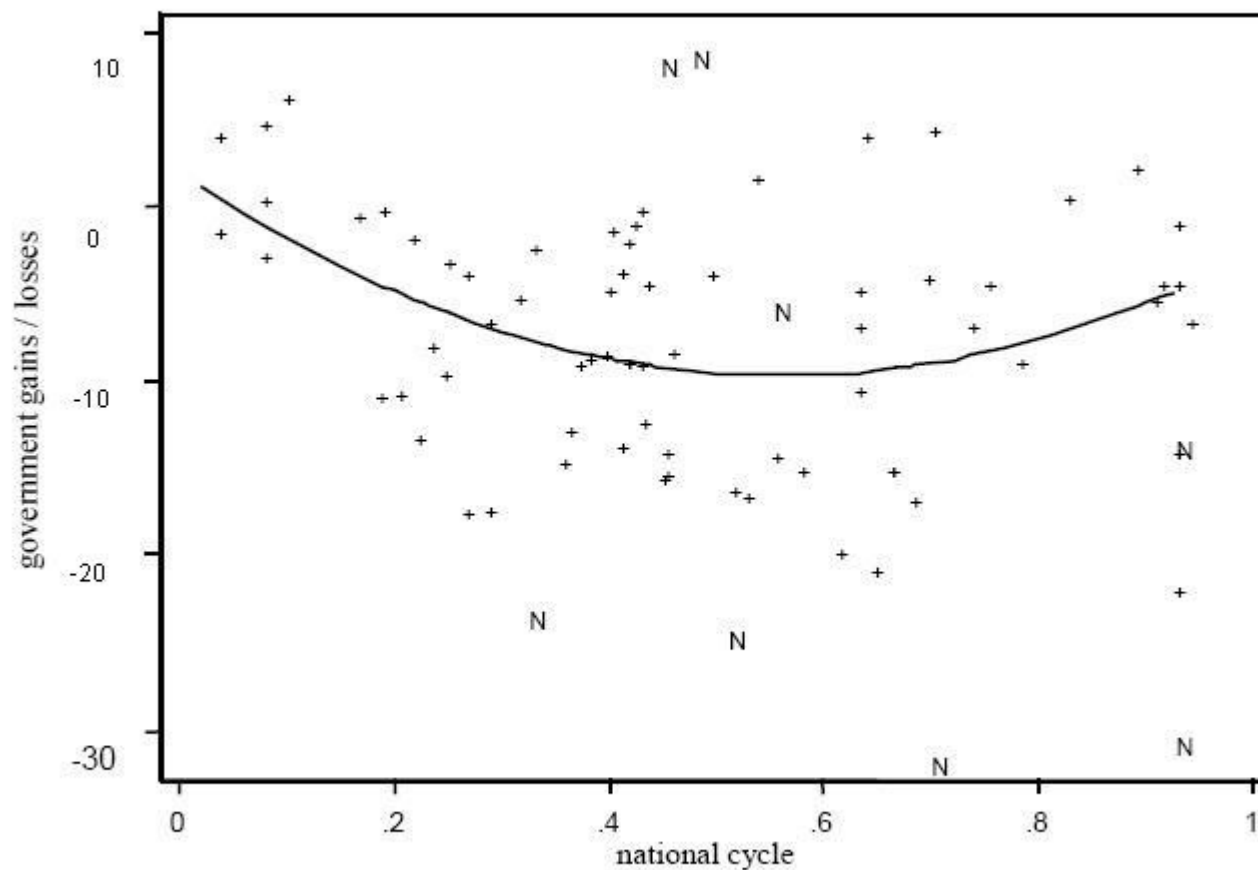
roli hraje také politika, konání stran a kandidátů ve specifických arénách

- volby do EP jsou specifické z toho hlediska, že se týkají evropské integrace; proto jsou volby do EP chápány částí voličů jako referendum o EU (pozitivně naladění k EU hlasovali častěji a strany nejednotné ohledně budoucího postupu evropské integrace získali méně)
- volený orgán (EP) má malé pravomoci, a proto je ve hře ještě méně než například v regionálních či místních volbách



SOET, volební cyklus a ztráty vládních stran

Figure 2: Predicted and actual government losses by national election cycle for all member states.



Key: 'N' indicates post-communist member and '+' indicates others members

Volební volatilita

- změna v hlasování ve dvou po sobě jdoucích volbách: změna strany (změna v účasti)
- čistá (*net*) volební volatilita – agregovaná úroveň, změna na úrovni stranického systému (Pedersenův index); směřuje úroveň voličů a elit
- celková (*gross, overall*) volební volatilita – individuální úroveň, počet přechodů mezi stranami mezi voliči, kteří se účastnili obou po sobě jdoucích voleb



Členění volební volatility

- způsobená vstupem nových stran do soutěže vs. způsobená přecházením mezi existujícími stranami: vnitrosystémová vs. vněsystémová
- způsobená přecházením mezi stranami na stejné straně spektra (KSČM x ČSSD; ODS x TOP09/STAN/KDU-ČSL) vs. přecházením mezi stranami z opačných částí spektra (KSČM x ODS/TOP09): vnitrobloková vs. mezibloková



Čistá volební volatilita ve volbách do PS

	1992	1996	1998	2002	2006	2010	2013
čistá volatilita celkem (Pedersenův index)	62	30	18	16	19	39	38
<i>vnitro a vněsystemová volatilita</i>							
vnitrosystemová volatilita	8	16	8	12	16	17	16
vněsystemová volatilita	55	15	11	4	4	22	22
podíl vněsystemové volatility	87	48	58	25	20	56	56
<i>bloková a vnitrobloková volatilita (levice vs. ostatní)</i>							
vnitrobloková	54	15	13	13	14	31	37
mezibloková	8	15	5	4	5	7	1
podíl meziblokové volatility	14	50	29	24	28	19	2

Celková volební volatilita ve volbách do PS

	1992	1996	1998	2002	2006	2010	2013
<i>stabilita – žádný přechod</i>	20	46	56	63	63	54	55
stabilní podpora jedné straně	19	34	42	41	36	29	27
stabilní neúčast	1	11	15	22	27	25	28
<i>změna – všechny přechody</i>	80	54	44	37	37	46	45
přechod mezi účastí a neúčastí	16	16	20	24	23	22	21
volič - nevolič (demobilizovaný volič)	14	12	11	20	8	12	12
nevolič - volič (mobilizovaný volič)	2	4	9	4	15	10	9
přechod mezi stranami	64	38	23	13	14	23	23
celkem	100	100	100	100	100	100	100
přechod mezi stranami jako podíl na aktuálních voličích	74	50	31	22	22	37	39
přechod mezi stranami jako podíl mezi voliči v obou volbách	77	53	36	24	28	44	47

Data: Povolební studie; EOP 1992; CVVM 1996 a 1998.

Poznámka: Sloupcová procenta; voličské přesuny přepočítány dle programu LOCCONTINGENCY.

Kdo je volatilní volič?

- Berelsonův paradox – volič bez zájmu o politiku a neinformovaný
- teorie kognitivní mobilizace – volič vzdělaný, informovaný a se zájmem o politiku
- teorie zpracování informací – volič průměrně informovaný o politice (zaoblený vztah)
- model politického prostoru – volič prostorově odcizený a indiferentní / role retrospekce



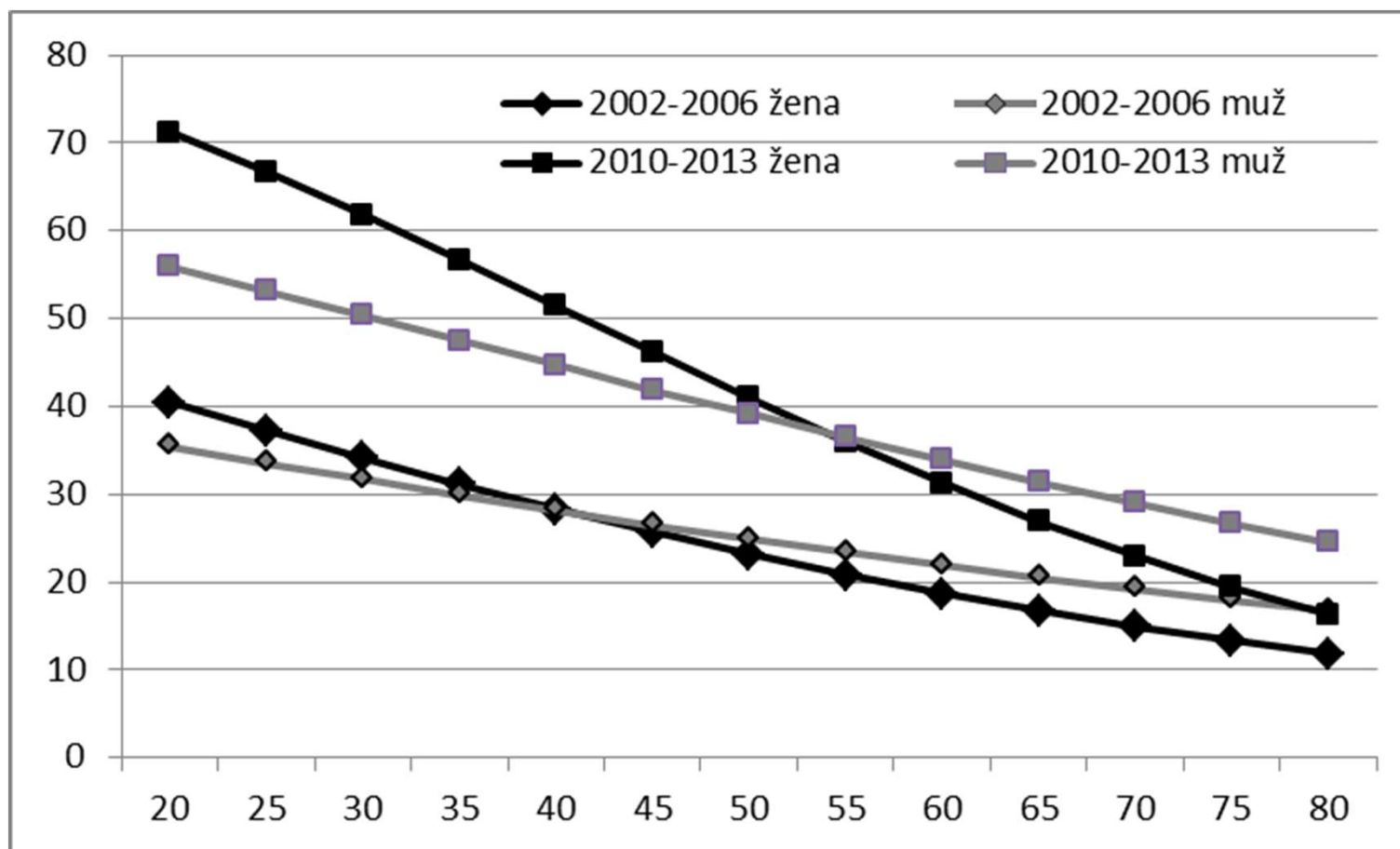
Kdo je český volatilní volič?

	2002-2013		2002-2013
celkem	33	celkem	33
18-29 let	44	žena	34
30-49 let	39	muž	32
50 let a více	26	Praha	36
základní	26	Čechy	34
střední bez maturity	32	Morava	30
střední s maturitou	35	příjem - 1. kvintil	27
vysokoškolské	34	příjem - 2. kvintil	27
praktikující katolík	22	příjem - 3. kvintil	32
nepraktikující katolík	34	příjem - 4. kvintil	40
nekatolík (vše ostatní)	34	příjem - 5. kvintil	35

Poznámka: Procenta volatilních voličů v jednotlivých kategoriích.



Věk, pohlaví a volatilita v čase



Poznámka: Procenta volatilních voličů v jednotlivých věkových kategoriích (odhad na základě regresního modelu s věkem, pohlavím a obdobím).

Volatilní volič, informovanost a stranictví

	ME	Sig.		ME	Sig.
politická informovanost (žádná)			stabilní stranická identifikace		
politická informovanost (malá)	-1		nestabilní stranická identifikace	82	***
politická informovanost (střední)	-2		bez stranické identifikace	25	***
politická informovanost (větší)	-2		rozdíl ve stranické sympatii (minulá-dnešní = 0)		
politická informovanost (velká)	0		rozdíl ve stranické sympatii (minulá-dnešní = 1)	6	***
zájem o politiku (malý - velký)	0		rozdíl ve stranické sympatii (minulá-dnešní = 3)	16	***
odcizení (str sympatie 10)			rozdíl ve stranické sympatii (minulá-dnešní = 5)	50	***
odcizení (str sympatie 9)	3	***	rozdíl ve stranické sympatii (minulá-dnešní = 8)	86	***
odcizení (str sympatie 8)	6	***	hlasování pro vládní strnu v minulých volbách	3	***
odcizení (str sympatie 7)	7	***			
odcizení (str sympatie 6)	17	***	Nagelkerke R2	0,66	
lhostejnost (jedna strana - více stran)	5	*	McFadden Adjusted R2	0,54	

Poznámka: Statistická významnost efektů: *** $p < 0,001$, ** $p < 0,01$, * $p < 0,05$.

Model bez stranické identifikace: silnější efekty odcizení, lhostejnosti, zájmu o politiku a rozdílu ve stran sympatii (15 / 64 / 86 / 90)!!!

PID – strana dnešní identifikace vs. strana hlasovaná v minulých volbách

Rozdíl ve stranické sympatii – sympatie dnešní nej-strany vs. sympatie minulé volené strany

Volební změna

indikátor / typ voleb	volby, které zachovávají předchozí stav	dočasné oslabení vazeb mezi voliči a stranou/stranami	postupné oslabování vazeb mezi voliči a stranami	postupné přeskupování vazeb mezi voliči a stranami	přelomové volby
volatilita	malá	střední	střední	střední	velká
program a témata	stejná	stejná	stejná	postupně se prosazují nová témata	nová
stranická identifikace	stejná	krátkodobý pokles	menší pokles	menší pokles	pokles
volební účast	stejná	krátkodobý pokles	klesající	stejná	vysoká
vazby sociální skupin na strany	reprodukce stávajících	reprodukce stávajících	oslabování stávajících	oslabování stávajících a ustavování nových	oslabení stávajících a ustavení nových
úspěch nových stran	ne	ano, ale není nutný	ano, ale není nutný	ano, ale není nutný	ano, ale není nutný

Zdroj: Norris, Evans 1999; Key 1955; Rosenof 2003.