



Přednáška 9

Volební účast na individuální úrovni

Lukáš Linek
Katedra sociologie FFUK, kurz Volební chování

Vysvětlení volební účasti na individuální úrovni

- (anonymní) ovlivňování složení parlamentu/vlády → instrumentální motivace k hlasování pro stranu (TRC, kalkulace B a C)
- vyjádření podpory → expresivní motivace k hlasování pro stranu
- sociální normy → normativní motivace k volební účasti
- sociální tlak a přesvědčování → mobilizace (přímá a nepřímá)
- ~~jednoduchý, státem organizovaný akt~~ → ~~SES~~ zdroje (pouze vzdělanost, informovanost)
- zvyk → naučené, automatické jednání



Volební účast a mobilizace

- Rosenstone-Hansen (1993): *Mobilization, Participation, and Democracy in America*
- mobilizace přímá (strany, kandidáti) a nepřímá (rodina, kolegové v práci, přátelé)
- nepřímá mobilizace umožňuje politikům využívat závazky mezi přáteli či v rodině; sociální sítě totiž mobilizují za ně
- přesné kauzální mechanismy nejsou vždy zřejmé

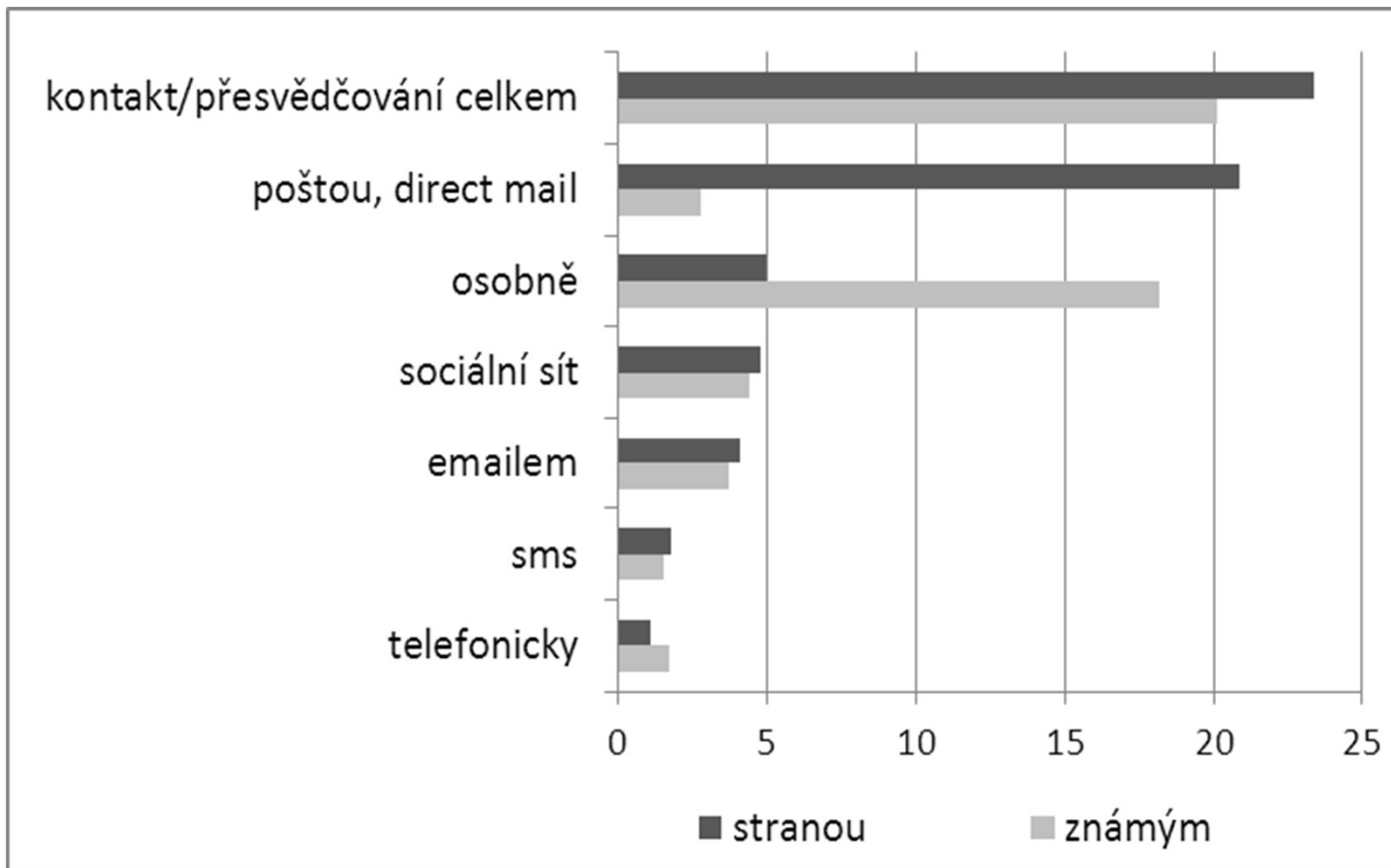


Volební účast a mobilizace

- dva základní mechanismy nepřímé mobilizace: (1.) přesvědčování, konverze (mobilizace pro volbu stejné strany X demobilizace); (2.) poskytování a sdílení informací
- dvě podoby konverze: demobilizace X mobilizace pro volbu stejné strany



Přímá mobilizace v ČR 2013



*Zdroj: Česká volební studie 2013 (N=1653); váženo dle skutečných volebních výsledků.
Poznámka: Graf udává procenta respondentů, kteří byli kontaktováni stranou celkem a dle jednotlivých způsobů oslovení.*

Field experiments

- Gerber-Green (2012): *Field Experiments*
- Green-Gerber (2015): *Get Out the Vote*
- field experiments kombinují výhody experimentu při odhalování kauzálních efektů a designu, který neobtěžuje (*unobtrusive*) a lépe odráží reálné situace
- experimentální skupina je „mobilizována k volbám“ a při srovnání s kontrolní skupinou se odhaduje efekt na volební účast
- využívají se klasické mobilizační techniky



Field experimenty a vliv na volební účast

- informační náklady: poskytnutí informace o konání voleb poštou, telefonicky, e-mailem, SMS apod. (minimální efekty, spíše mladí)
- ulehčení hlasování: registrace je permanent absentee v USA, připomínka early voting
- přímé incentivy k hlasování (v USA je v některých státech povoleno platit za účast v nefederálních volbách, jestliže to není podmíněno hlasem pro konkrétní stranu)
- společenské normy: vyjádření SN, monitorování dodržování SN, slib odhalení při nedodržování SN (efekt klesá s významností voleb)



Volební účast a nepřímá mobilizace

- úspěšnost výzvy k hlasování závisí na charakteru vztahu mezi lidmi: úspěšnost podporuje blízkost, vzájemné uznání a respekt, ale i množství závazků mezi osobami
- efekt výzvy zvyšuje (1) silná sociální kontrola (zajišťuje, že výzvy a prosby jsou lépe kontrolovány); a (2) silný sociální tlak očekávání ohledně volební účasti
- obtížně určitelný efekt při průřezových datech z důvodu endogenity vztahu mezi (minulou) účastí a mobilizací



Volební účast a nepřímá mobilizace v ČR

	1990	1992	1996	1998	2002	2006	2010	změna 1992/6 -2010
celkem	96,7	85,1	76,4	74,0	58,0	64,5	62,6	-22,5
svobodný/á	-	81	63	68	49	49	55	-26
ženatý/vdaná	-	87	81	78	65	73	70	-18
rozvedený/á	-	83	70	-	42	58	58	-25
vdovec/vdova	-	79	78	-	53	69	59	-20
jeden volič v domácnosti	96	-	77	-	54	63	54	-23
dva voliči v domácnosti	99	-	83	-	62	70	71	-12
člen odborů	97	-	86	-	63	80	70	-15
nečlen odborů	98	-	73	-	58	63	63	-11
člen profesní organizace	-	-	-	-	65	73	80	-
nečlen profesní organizace	-	-	-	-	57	63	62	-

Zdroj: Česká volební studie 1996-2010; vážená data.

Kohabitace, sestěhování a volební účast

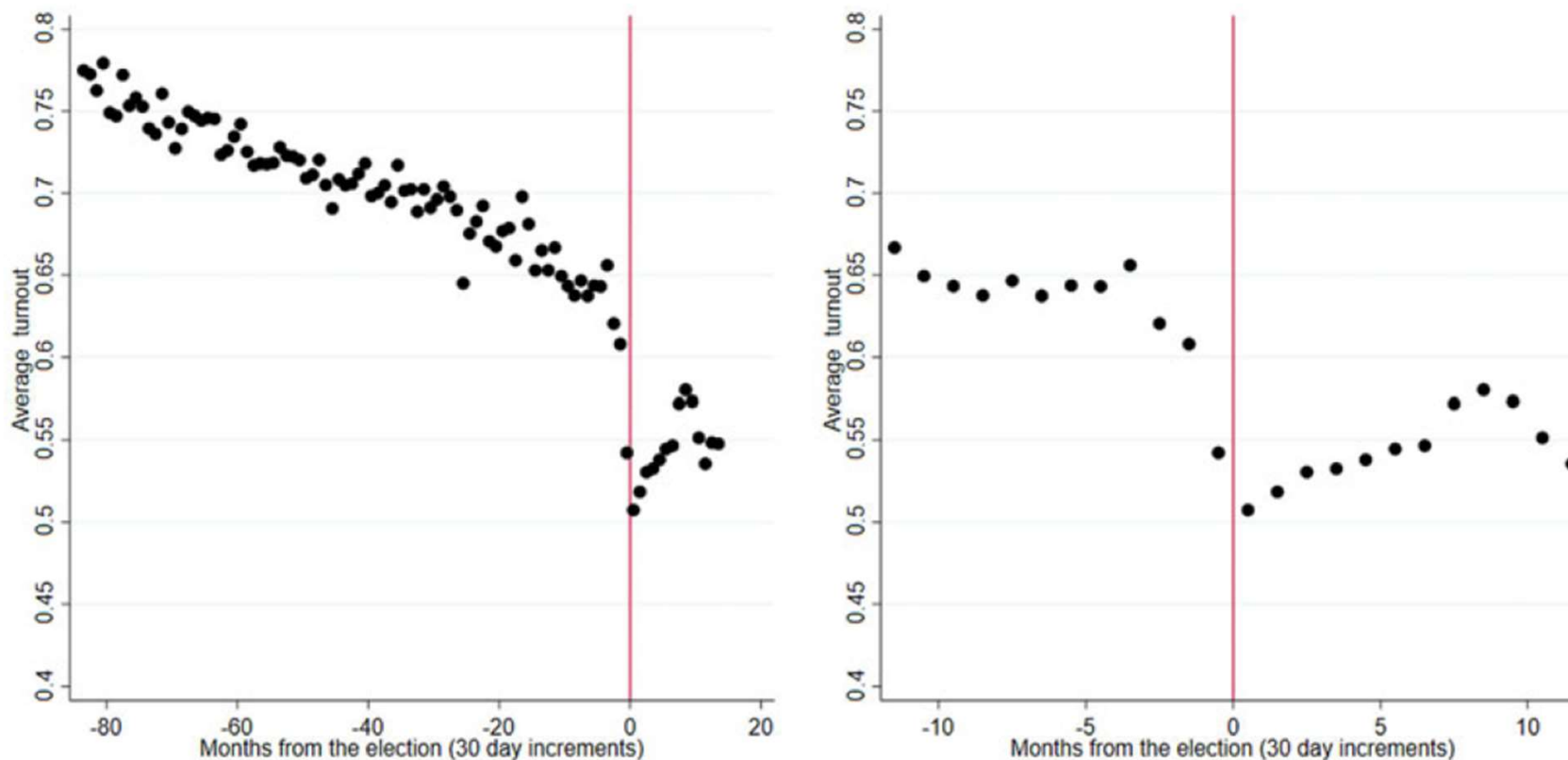


Figure 1. Turnout by month of cohabitation

Note: The figure shows average turnout binned by 30-day windows around election day represented by the vertical line. The households are placed in bins based on when they moved together. Households on the left side of the vertical line formed before the election and households on the right side formed after.

Dahlgard, Jens Olav, Yosef Bhatti, Jonas Hedegaard Hansen, and Kasper M. Hansen. 2021. "Living Together, Voting Together: Voters Moving in Together Before an Election Have Higher Turnout."

British Journal of Political Science,

Kohabitanace, sestěhování a volební účast

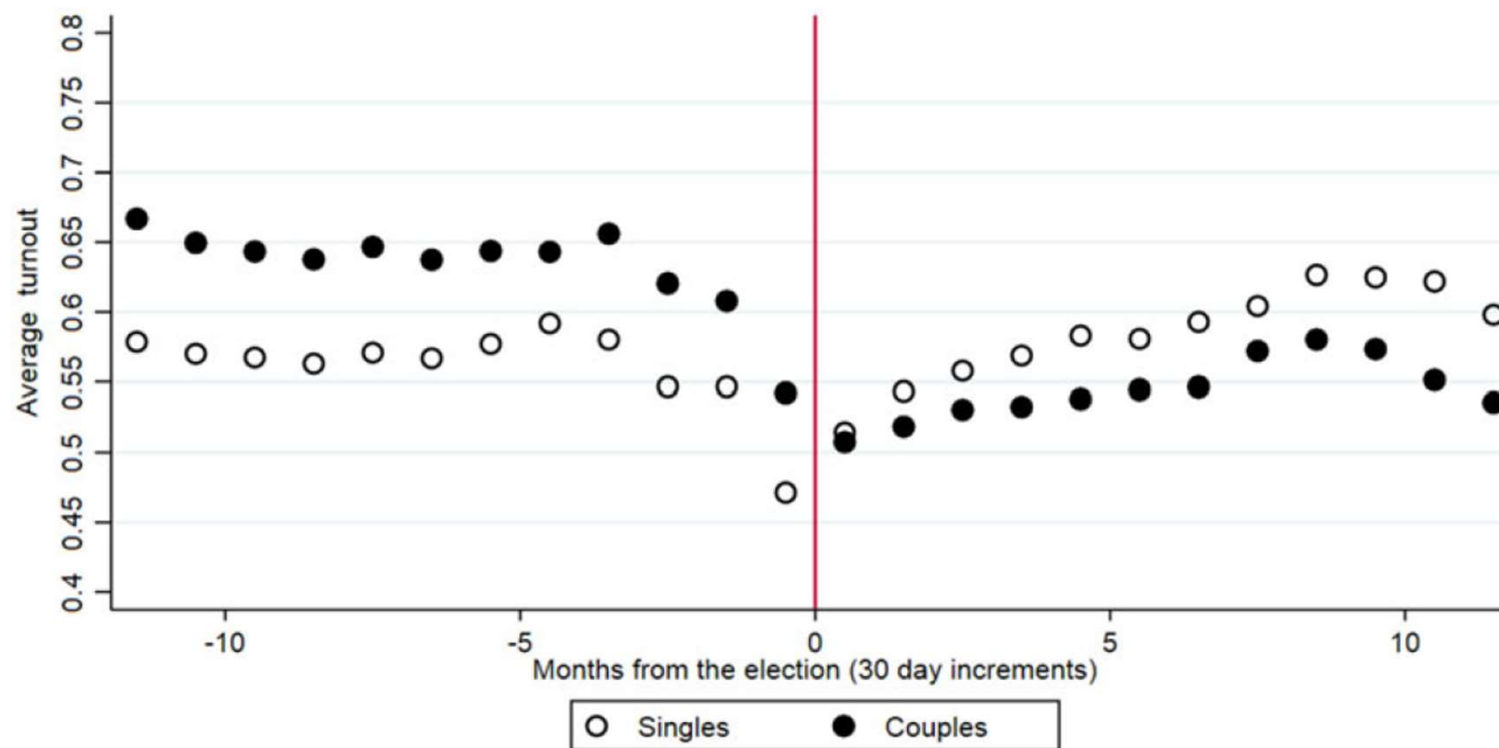


Figure 2. Turnout by month of cohabitation singles and couples

Note: the figure shows average turnout binned by 30-day windows around election day, represented by the vertical line. The households are placed in bins based on when they moved together. Households on the left side of the vertical line formed before the election, households on the right side formed after. The black dots are two-voter households that form households, whereas the white dots are singles who move.

Dahlgard, Jens Olav, Yosef Bhatti, Jonas Hedegaard Hansen, and Kasper M. Hansen. 2021. "Living Together, Voting Together: Voters Moving in Together Before an Election Have Higher Turnout." *British Journal of Political Science*,

Velikost domácnosti, její voličské složení a volební účast

velikost domácnosti	procenta	N	voličské složení domácnosti	procenta	N
jeden volič	57	1335	jeden volič	57	1335
dva voliči	59	3951	dva voliči, nevolič	14	1463
			dva voliči, volič	85	2488
tři voliči	55	1224	tři voliči, žádný volič	45	563
			tři voliči, jeden volič	59	438
			tři voliči, dva voliči	73	223
čtyř a více voličů	63	553	čtyři a více voličů, žádný volič	52	242
			čtyři a více voličů, jeden volič	59	162
			čtyři a více voličů, dva a více voličů	81	149
<i>celkem</i>	<i>59</i>	<i>7063</i>	<i>celkem</i>	<i>59</i>	<i>7063</i>

Zdroj: Czech Household Panel Study, 1. vlna 2015 (váženo dle výše účasti a post-stratifikační váhy).

Poznámka: Velikost domácnosti odráží pouze oprávněné voliče.

Velikost domácnosti, její voličské složení a volební účast

respondent	pocit povinnost ANO		pocit povinnost NE		
domácnost	ostatní NE	ostatní ANO	ostatní NE	ostatní ANO	celkem
2-členná	80	86	52	58	59
3-členná	77	80	49	59	56
4-členná	80	83	57	61	64
celkem	80	84	51	59	59

Zdroj: Czech Household Panel Study, 1. vlna 2015 (váženo dle výše účasti a post-stratifikační váhy).

Poznámka: Velikost domácnosti odráží pouze oprávněné voliče.



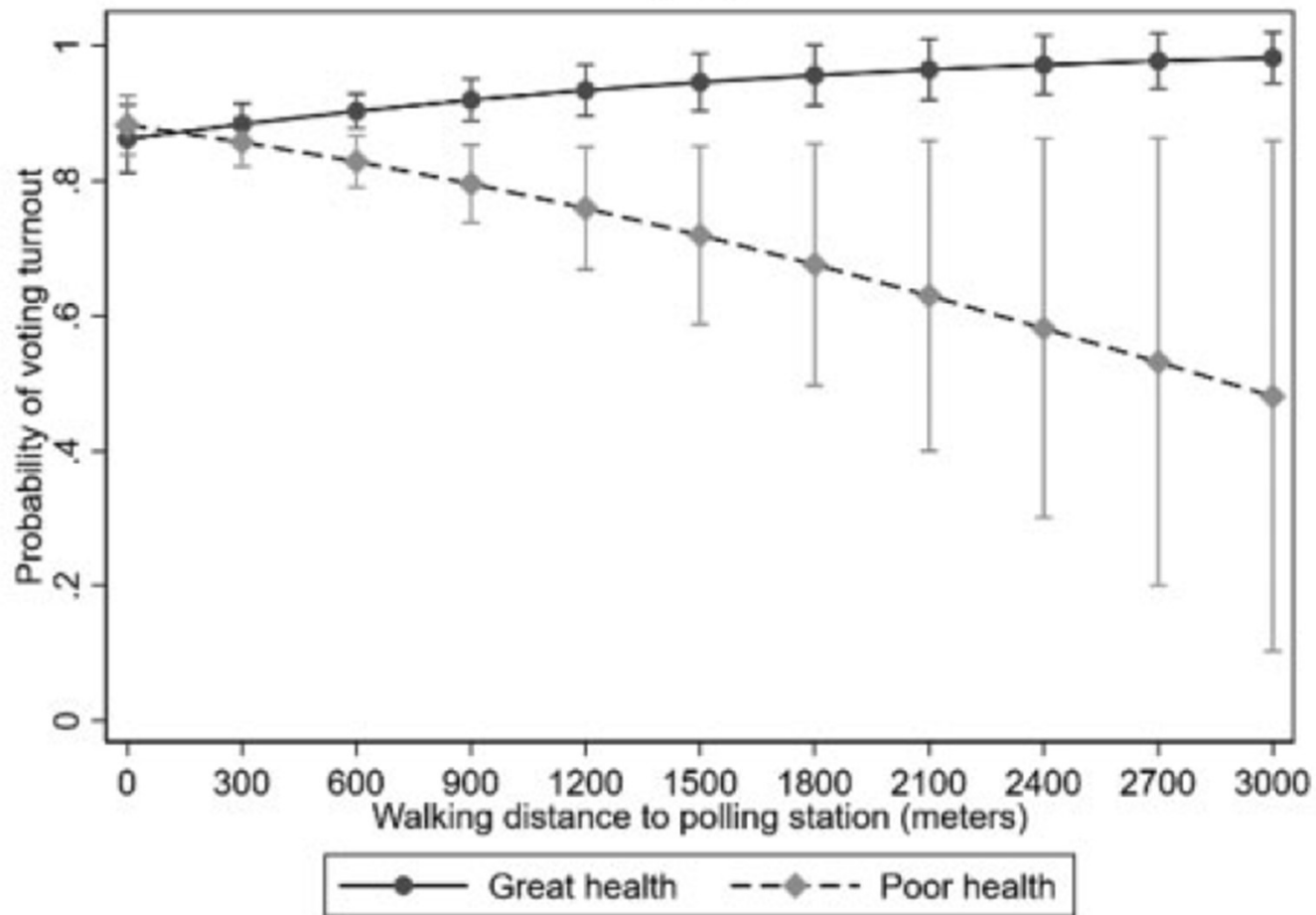
Velikost domácnosti, její voličské složení a volební účast

	Model 1	Model 2	Model 3	Model 4	Model 5
<i>sociální struktura</i>	ne	ano	ano	ano	ano
<i>postoje respondentů</i>					
pocit povinnosti hlasovat			2,19 ***	2,17 ***	2,30 ***
pocit vnitřní efektivity			3,48 ***	2,81 ***	2,49 ***
pocit vnější efektivity			1,94 ***	1,58 ***	1,24 **
<i>charakteristiky domácnosti</i>					
Stranictví v domácnosti (ref. kat.= jediný straník v domácnosti)					
straníci - stejná strana				1,13 ***	1,56 ***
straníci - jiná strana				0,30	0,45
nestraníci				-2,00 ***	-2,02 ***
nestráník, ale někdo jiný je straník				-1,50 ***	-1,27 ***
Pocit povinnosti hlasovat v domácnosti				0,42 **	0,55 *
ICC	0,66	0,57	0,52	0,51	0,53
N případů	6779	6779	6779	6779	2200
N skupin	4939	4939	4939	4939	1100
Minimum	1	1	1	1	2
Maximum	5	5	5	5	2
Průměr	1,4	1,4	1,4	1,4	2

Zdroj: Czech Household Panel Study, 1. vlna 2015 (váženo dle výše účasti a post-stratifikační váhy).

Poznámka: Velikost domácnosti odráží pouze oprávněné voliče.

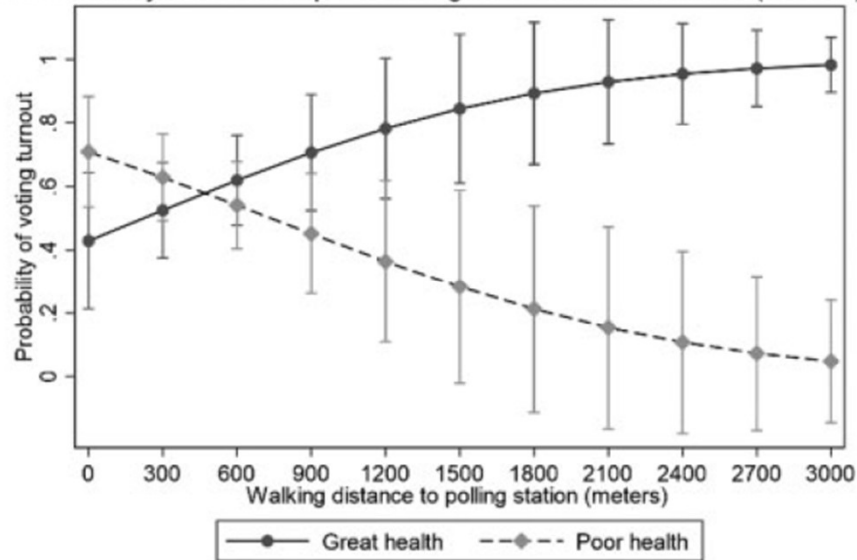
Náklady, zdravotní stav a volební účast



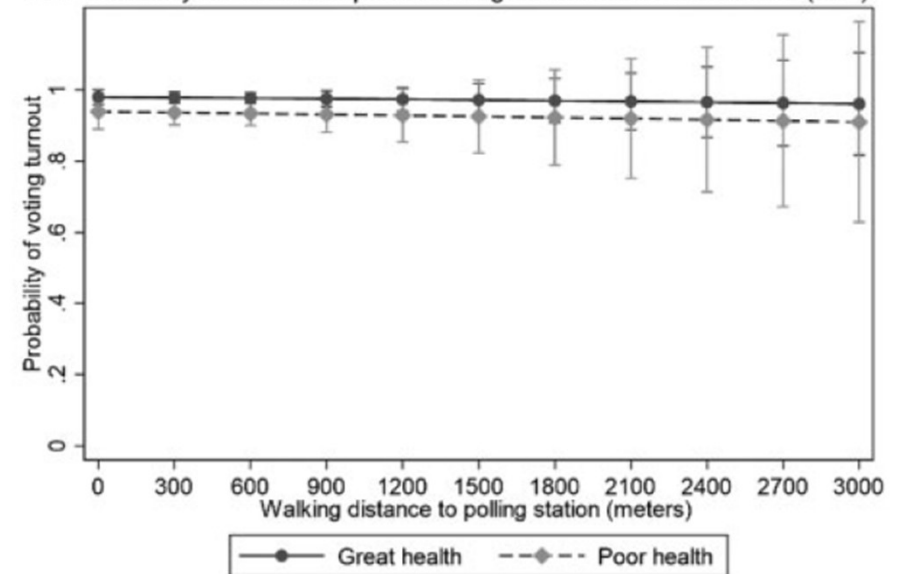
Kudrnáč, Aleš. 2019. "A Poll Too Far? A Study of the Moderating Effects of Obesity and Poor Health on the Distance to the Ballot Station and Probability to Vote Relationship." *Party Politics*

Zisky, náklady, zdravotní stav a volební účast (2019)

How much do you care which parties form government after elections? (not at all)



How much do you care which parties form government after elections? (a lot)



- zájem o výsledek voleb moderuje vztah nákladů, zdraví a účasti

Kudrnáč, Aleš. 2019. "A Poll Too Far? A Study of the Moderating Effects of Obesity and Poor Health on the Distance to the Ballot Station and Probability to Vote Relationship." *Party Politics*

Teorie racionální volby a volební účast

- odlišná logika vysvětlování volebního chování
- sociální charakteristiky: korespondence sociálních charakteristik a volebního chování a konstruování hypotetických důvodů
- TRV: specifikace toho, jakým rozhodovacím procesem jedinec dospěl ke svému volebnímu chování
- zaměření na „černou schránku“ uvnitř hlavy voliče: náklady, motivace, kalkulace
- usnadněno omezenou nabídkou, z níž voliči vybírají (srovnej např. s volbou kam jít na večeři v Praze)

Teorie racionální volby a Max Weber

- Weberova teorie jednání (metodologický individualismus, jednání je přikládán smysl/význam, 4 ideální typy smysluplného jednání: racionálně instrumentální/ účelové, racionálně hodnotové, afekt/emoce, tradice)
- racionálně instrumentální jednání se orientuje na diskrétní jednotlivé cíle, je vedeno očekávanými ohledně chování objektů vnějšího světa (lidí) a využívá tato očekávání jako „podmínky“ či jako „prostředků“ k dosažení cílů (racionalita z procedurálního hlediska)



Teorie racionální volby a volební účast: hlavní představitelé

- Anthony Downs (1957): základní expozice ve vztahu k volbě strany a účasti
- Riker-Ordershook (1968): rozšíření o normativní důvody
- Fiorina (1976): instrumentální a expresivní hlasování
- Schussler (2000): logika expresivního hlasování



Downsova ekonomická teorie demokracie a volební účast

- Anthony Downs (1957): *An Economic Theory of Democracy*
- hlasování konceptualizoval pomocí kalkulace zisků a náklady a zisky konceptualizoval pomocí očekávaného užitku (*utility function*)
- $V = \text{Probability of CDV} * \text{Benefits} - \text{Costs}$
- $V = P * B - C$
- provázanost rozhodnutí o účasti s volbou strany: volič zjistí benefity a náklady a pak se rozhodne, zda půjde hlasovat



Downsova konceptualizace zisků

- zisky konceptualizoval pomocí očekávaného užitku (*expected utility function*)
- zisky jsou chápány jako užitek z hlasování pro konkrétní stranu oproti hlasování pro ostatní strany
- hlasovat má smysl pouze tehdy, vnímá-li volič rozdíly mezi politickými stranami a je-li hlasování pro jednu z nich pro voliče užitečnější než hlasování pro jiné
- nejedná se o skutečné nebo potenciální zisky, ale o očekávané zisky



Downsova konceptualizace pravděpodobnosti ovlivnění výsledků

- dosažení očekávaných zisků závisí na výsledku voleb
- je nutné kalkulovat pravděpodobnost, s níž hlasování povede k dosažení zisku, který by bez hlasování nenastal = pravděpodobnost, že volič rozhodne volby, tedy že vhodí rozhodující hlas
- je závislá na dvou faktorech: počtu voličů a těsnosti volebního výsledku



Downsova konceptualizace nákladů

- čas strávený hlasováním (především cesta k volbám)
- získávání informací o kandidátech
- jedná se vlastně o náklady obětované příležitosti, tedy nejhodnotnější činnosti, které se člověk musí vzdát ve prospěch hlasování
- náklady chápe jako skutečné a dané (na rozdíl od zisků, které jsou očekávané)



Downsova konceptualizace volební účasti

- účast ovlivňuje každý jednotlivý prvek rovnice
- náklady jsou nenulové a pravděpodobnost ovlivnění výsledku se limitně blíží nule
- když nedojde k ovlivnění výsledku, je užitek z hlasování nulový
- jediné, co může vést jedince k hlasování, je vysoký zisk z hlasování pro konkrétního kandidáta
- neúčast nastane vždy, když jsou zisky malé
- paradox volební účasti




Downsova konceptualizace volební neúčasti

(Hinich, Munger 1997: kapitola 7)

- existují dva důvody, proč se jedinec neúčastní voleb
- lhostejnost (*indifference*), tedy přesvědčení, že neexistuje rozdíl mezi kandidujícími stranami
- odcizení (*alienation*), tedy přesvědčení, že pozice kandidujících stran je příliš daleko od voličovy, a to přesto, že jedna z nich může být blíže



Doplnění teorie racionální volby pro volební účast: zachování instrumentality

- základní rovnice zůstává stejná, mění se pohled na jednotlivé složky
 - opuštění předpokladu o homogenitě a uniformitě (*hard vs. soft rational choice theory*)
 - Blais (2000): *To Vote Or Not to Vote? The Merits and Limits of Rational Choice Theory*
 - náklady jsou nulové (nezvažováno)
 - pravděpodobnost ovlivnění větší (nezvažováno)
 - zisky z hlasování vyšší (nejen zisky pro sebe, ale i pro všechny ostatní)
- 

Doplnění teorie racionální volby

pro volební účast: doplnění expresivní složky

- $V = P \cdot B - C$
- $V = P \cdot B - C + \text{Expression / Duty}$
- Downs – (dlouhodobý) zájem na zachování demokracie, která by padla, kdyby nikdo nehlasoval
- Riker, Ordeshook – změna pojetí racionality
- instrumentálně motivovaná racionalita s ohledem na ovlivnění volebního výsledku
- schopnost seřadit preference podle užitečnosti pro aktéra a rozhodnout se pro nejvíce preferovanou variantu

Doplnění expresivní složky: Riker-Ordershook

- preferencí může být cokoli, nemusí souviset s primárním cílem (hlasování ve volbách)
- užitek se tak dostavuje bez ohledu na dosažení kolektivního statku (úspěchu strany, pro niž volič hlasoval ve volbách)
- (1) dodržení normy, že je správné hlasovat;
(2) potvrzení příslušnosti k politickému systému; (3) **potvrzení stranické preference**;
(4) rozhodnutí se pro konkrétního kandidáta či stranu; (5) cesta k volbám a (6) potvrzení vlastní efektivity v politickém systému



Expresivní motivace k volební účasti

- koncept stranické identifikace a stranictví
- psychologická vazba ke straně
- Fiorina (1976), Schussler (2000)
- jedinec se vyjadřuje hlasováním-preferováním kandidáta, který slibuje nejvyšší užitek. D se tak stává funkcí B
- expresivní hlasování je tak formou bytí spíše než děláním; expresivně motivovaný člověk dělá akci X nikoli, aby získal výsledek Y, ale aby byl X-performer (Schuessler 2000: 90–91)
- jednání vyjadřuje a potvrzuje to, kdo kým je a není.

Občanské motivace k volební účasti

- The American Voter (1960)
 - pocit politické efektivity (vnitřní a vnější)
 - pocit povinnosti hlasovat
 - zájem o politiku
 - zájem o výsledek voleb
- politická důvěra
- spokojenost s demokracií

