



Přednáška 7

Volební účast: agregovaná úroveň

Lukáš Linek
Katedra sociologie FFUK, kurz Volební chování

Prezentace k českému voličskému chování

volební účast (16.4. až 30.4.)

- ▷ Kostelka, Filip. 2017. “Does Democratic Consolidation Lead to a Decline in Voter Turnout? Global Evidence Since 1939.” *American Political Science Review*, July, 1–15. doi:10.1017/S0003055417000259. DAN – 16.4.
- ▷ Kouba, Karel. 2021. “Where Is the Class Bias Attenuation? The Consequences of Adopting Compulsory Voting in Austria-Hungary in 1907.” *European Political Science Review*, February, 1–17. doi:10.1017/S1755773921000011. TOMÁŠ – 30.4.
- ▷ Kudrnáč, Aleš. 2019. “A Poll Too Far? A Study of the Moderating Effects of Obesity and Poor Health on the Distance to the Ballot Station and Probability to Vote Relationship.” *Party Politics*, August, 135406881986741. doi:10.1177/1354068819867414. OBSAZENO: MARTINA – 23.4.
- ▷ Linek, Lukáš, and Ivan Petrušek. 2016. “What’s Past Is Prologue, or Is It? Generational Effects on Voter Turnout in Post-Communist Countries, 1990–2013.” *Electoral Studies* 42 (June): 78–90. doi:10.1016/j.electstud.2016.02.002. VOLNĚ – 16.4.

národní volby druhého řádu a důsledky voleb (7.5)

- ▷ Linek, Lukáš, and Michael Škvrňák. 2022. “Beyond the Second-Order National Elections Model: Incumbency Effects in Regional Elections in the Czech Republic.” *Regional & Federal Studies*, September, 1–25. doi:10.1080/13597566.2022.2116427. VENDULA
- ▷ Rovny, Jan. 2023. “Antidote to Backsliding: Ethnic Politics and Democratic Resilience.” *American Political Science Review*, January, 1–19. doi:10.1017/S000305542200140X. KATEŘINA

Základní otázky výzkumu volebního chování

- Kdo se účastní voleb?
- Existují sociální nerovnosti v účasti?
- Jaké instituce podporují či omezují účast?

- Kdo hlasuje pro konkrétní strany/typy stran?
- Proč lidé hlasují pro konkrétní strany/typy stran?
- Heterogenita voličů: Jaká je role politické informovanosti ve volebním rozhodování?



Hlavní volební instituce ve vztahu k účasti

- způsob registrace
- volební cenzy a dočasné překážky
- povinnost hlasování
- způsob hlasování



Způsob registrace

- automaticky prováděná státem vs. dobrovolná → vliv na způsob výpočtu volební účasti VAP/VEP
- voličské seznamy, zahrnutí mrtvých voličů ...

§ 4

Voliči jsou zapsáni ve stálých seznamech voličů, popřípadě ve zvláštních seznamech voličů.

§ 5 **Stálý seznam**

Stálý seznam je veden podle zvláštního zákona.

§ 28 **Seznamy voličů**

- 1) Stálý seznam voličů vede obecní úřad pro voliče, kteří jsou v této obci přihlášení k pobytu.
- 2) Občan, který po sestavení stálého seznamu voličů nabude nebo pozbude práva volit, bude do tohoto seznamu zapsán nebo z něho vyškrtnut. Každý volič může být zapsán pouze v jednom stálém seznamu voličů nebo dodatku stálého seznamu voličů (dále jen "seznam").



Volební cenzy

- dříve: pohlaví, barva pleti, vzdělání, gramotnost, příjem, daňová povinnost, služba v armádě.
- nyní:
 - (1.) státní občanství, vojáci v zahraničí, jedinci ve výkonu trestu - argumentace sdílenou identitou v podobě jazyka a národnosti a vazbou na komunitu // není daní bez zastoupení
 - (2.) věk, právní způsobilost - argumentace rozumovými schopnostmi
 - (3.) ochrana zdraví lidu (karanténa) – argumentace zdravotními riziky



Povinnost hlasovat

- hlasování jako povinnost vs. hlasování jako právo
- povinnost účasti vs. povinnost hlasovat
- sankce (vysvětlení, pokuta, odebrání občanských práv a dokumentů, práce ve veřejném sektoru)
- míra vyžadování/uplatňování
- zvyšuje účast nebo se zavádí v zemích s vysokou účastí?

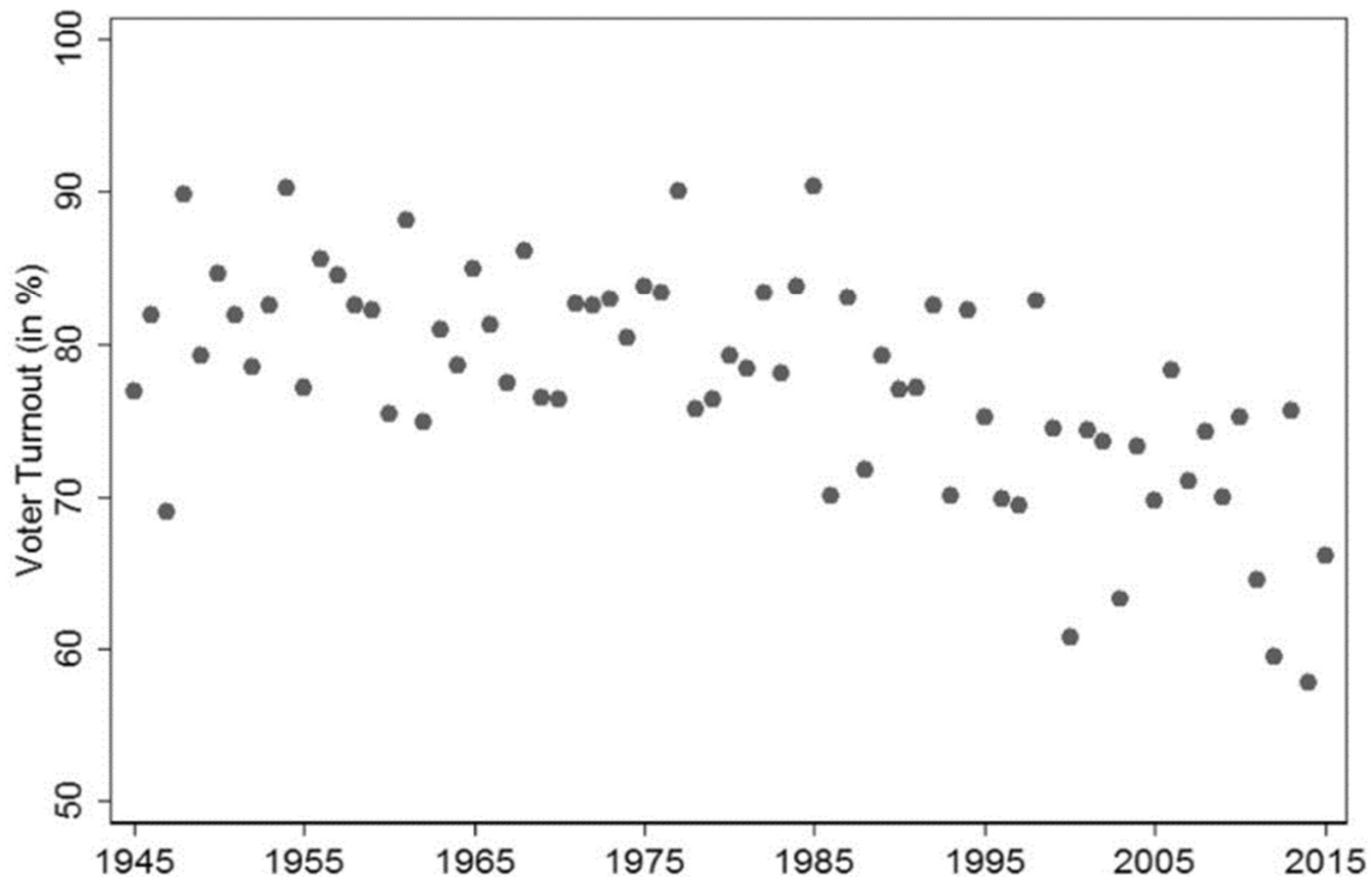


Způsob hlasování

- volební systémy se klasifikují především podle mechanismu, kterým jsou hlasy převáděny na mandáty
- převod hlasů na mandáty určují: volební formule, velikost volebního obvodu a **podoba hlasování** (electoral formula, district magnitude, ballot structure)
- forma kandidátky: přísně vázaná, vázaná, otevřená, volná
- počet hlasů, kterými volič disponuje: 1, 2, vícenásobný počet; kategorický a ordinální

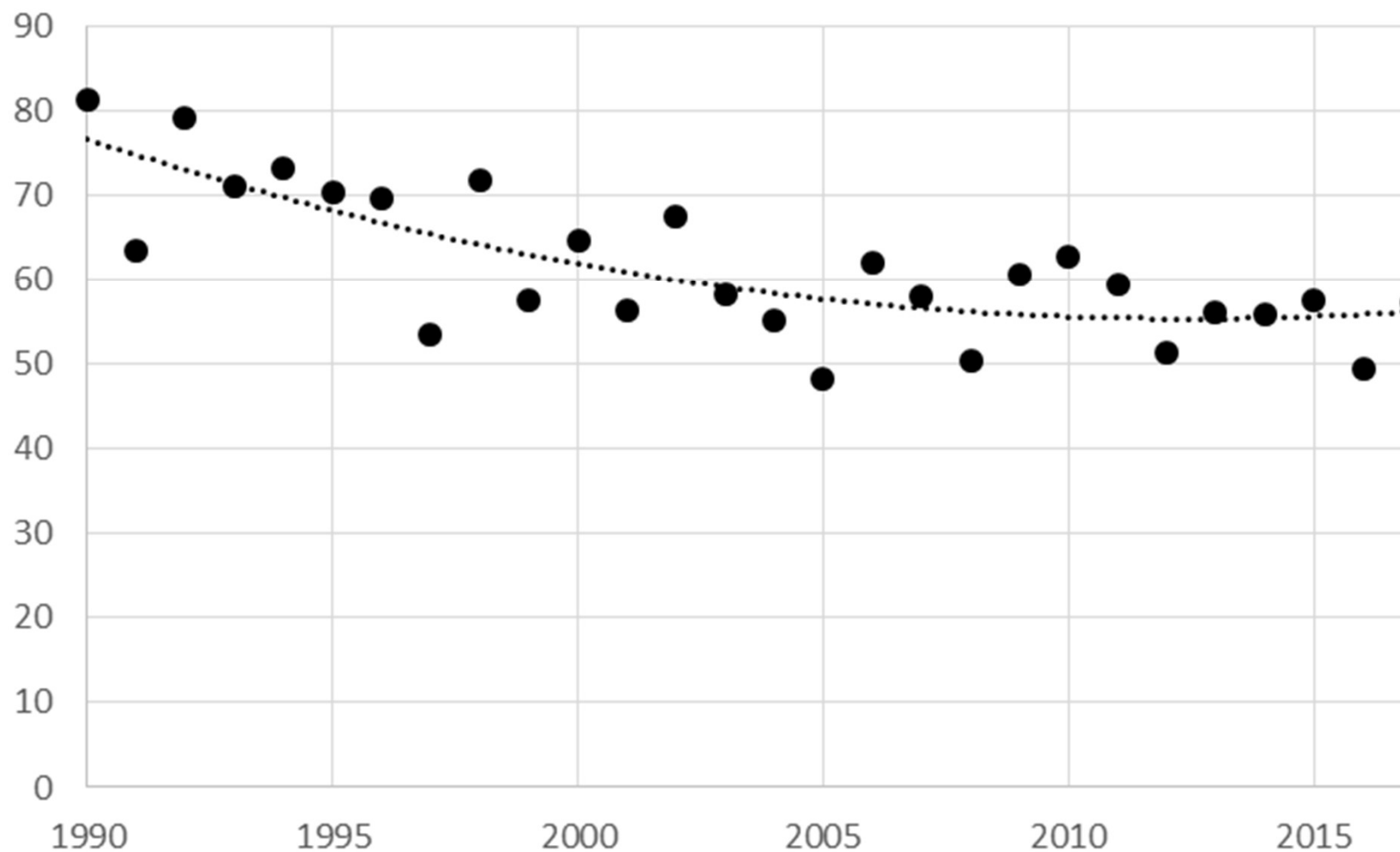


Vývoj volební účasti (1945–2015)



Poznámka: Průměr za všechny volby v daném roce.
Země s demokratickými volbami od roku 1945 (N=20).

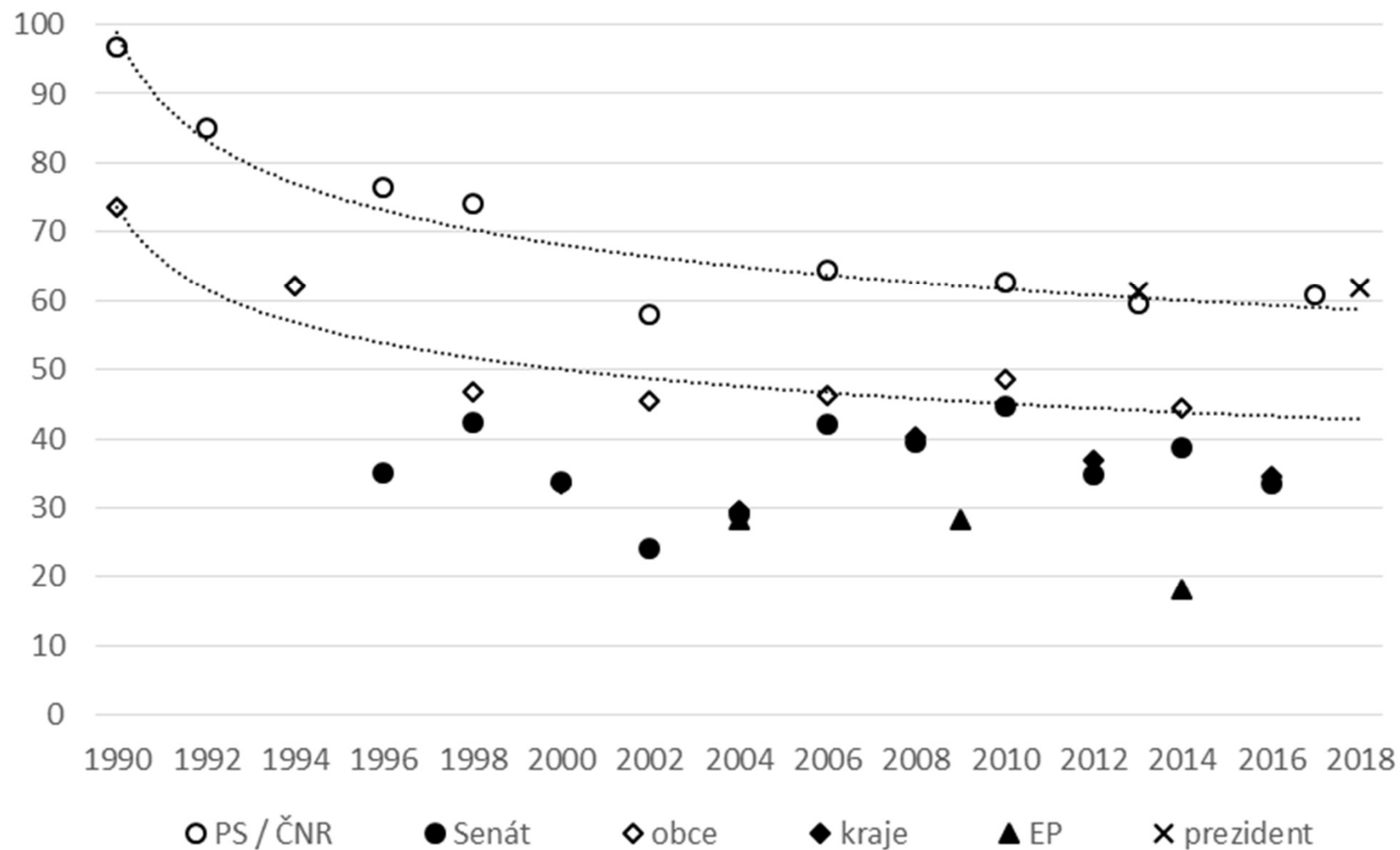
Vývoj volební účasti (1990–2017)



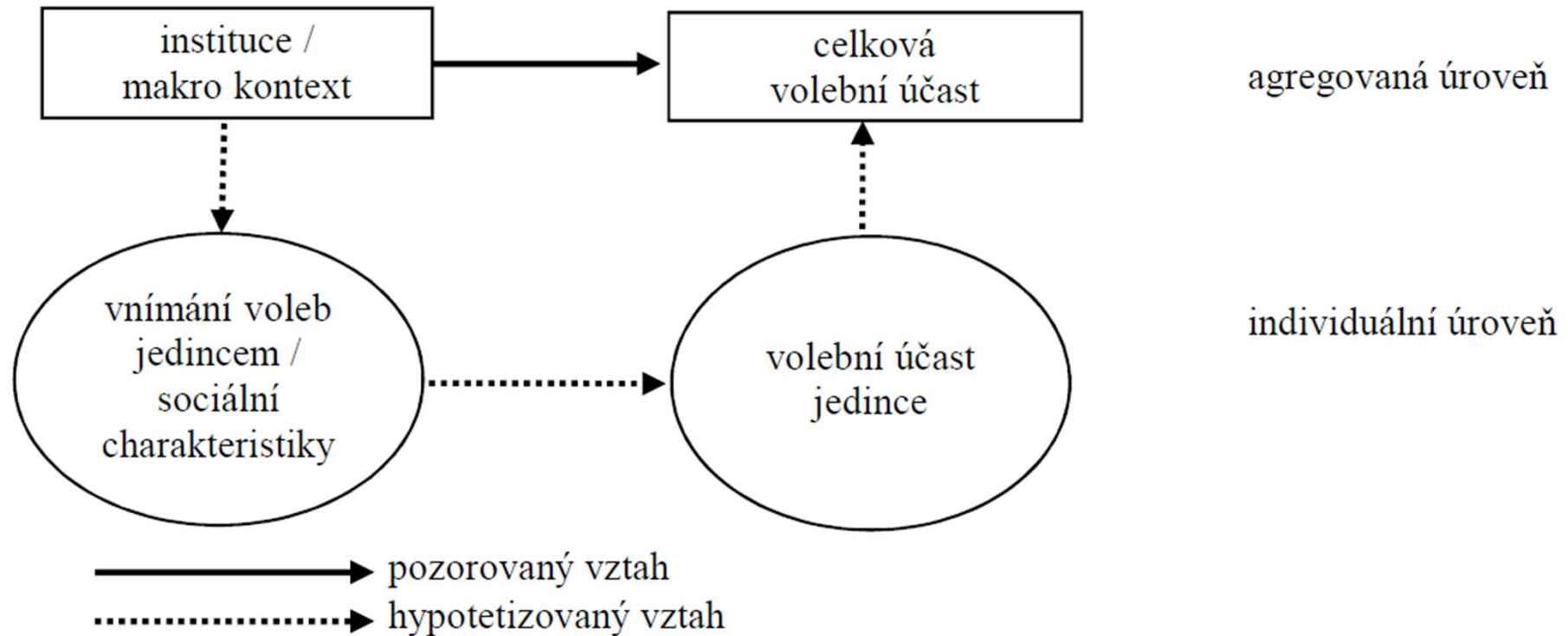
Poznámka: Průměr za všechny volby v daném roce.

Postkomunistické země s demokratickými volbami od roku 1990 (N=10).

Vývoj volební účasti v ČR (1990–2018)

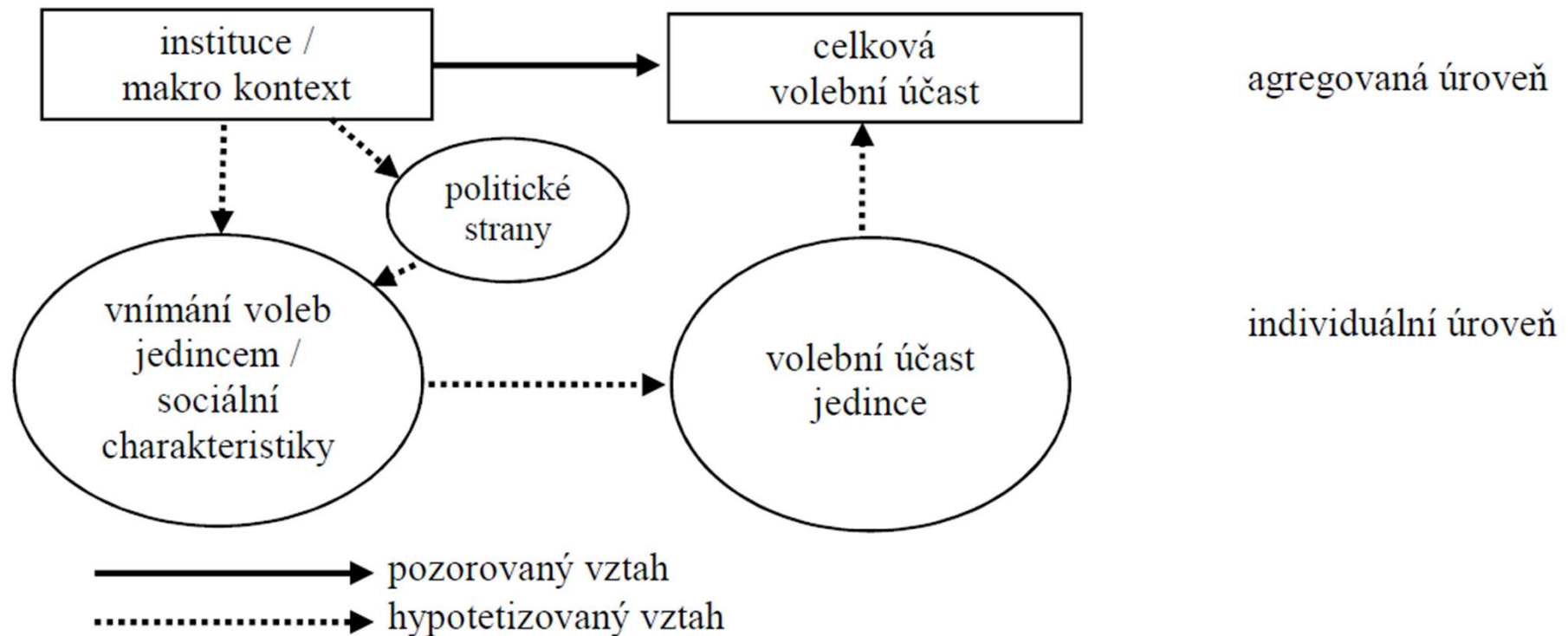


Model vlivu institucí na volební účast



Týká se například vlivu způsobu registrace, povinnosti hlasovat, sociálních a ekonomických charakteristik jako míra nerovnosti, ekonomická vyspělost, gramotnost či velikost země.

Model vlivu institucí na volební účast se zprostředkujícím efektem politických stran



Týká se například vlivu volebního systému, těsnosti volebního výsledku, stranického systému.

Volební účast: klasický agregovaný model

- HDP
- velikost populace
- povinná účast
- rozhodnost
- věk pro aktivní VP
- poměrný VS
- disproporcionalita VS
- těsnost výsledku
- počet stran v systému
- jedno-barevná vláda

Variables	B	(Error)
North America	-9.50***	(2.28)
South America	-8.22***	(2.34)
Africa	-8.38**	(3.41)
Asia	-2.42	(2.25)
Oceania	6.57**	(2.71)
GDP per capita (log)	2.83***	(0.68)
Size of population (log)	-2.57***	(0.80)
Switzerland	-34.55***	(4.23)
Compulsory voting	10.41***	(1.48)
Decisiveness	7.70***	(2.05)
Voting age	1.79***	(0.56)
PR	4.82***	(1.79)
Disproportionality × PR	-0.33**	(0.14)
Closeness	-0.14**	(0.06)
Number of parties (log)	-8.99**	(3.66)
One-party majority government	-0.25	(1.95)
Constant	32.11	(13.37)
N		276
Adjusted R ²		0.57

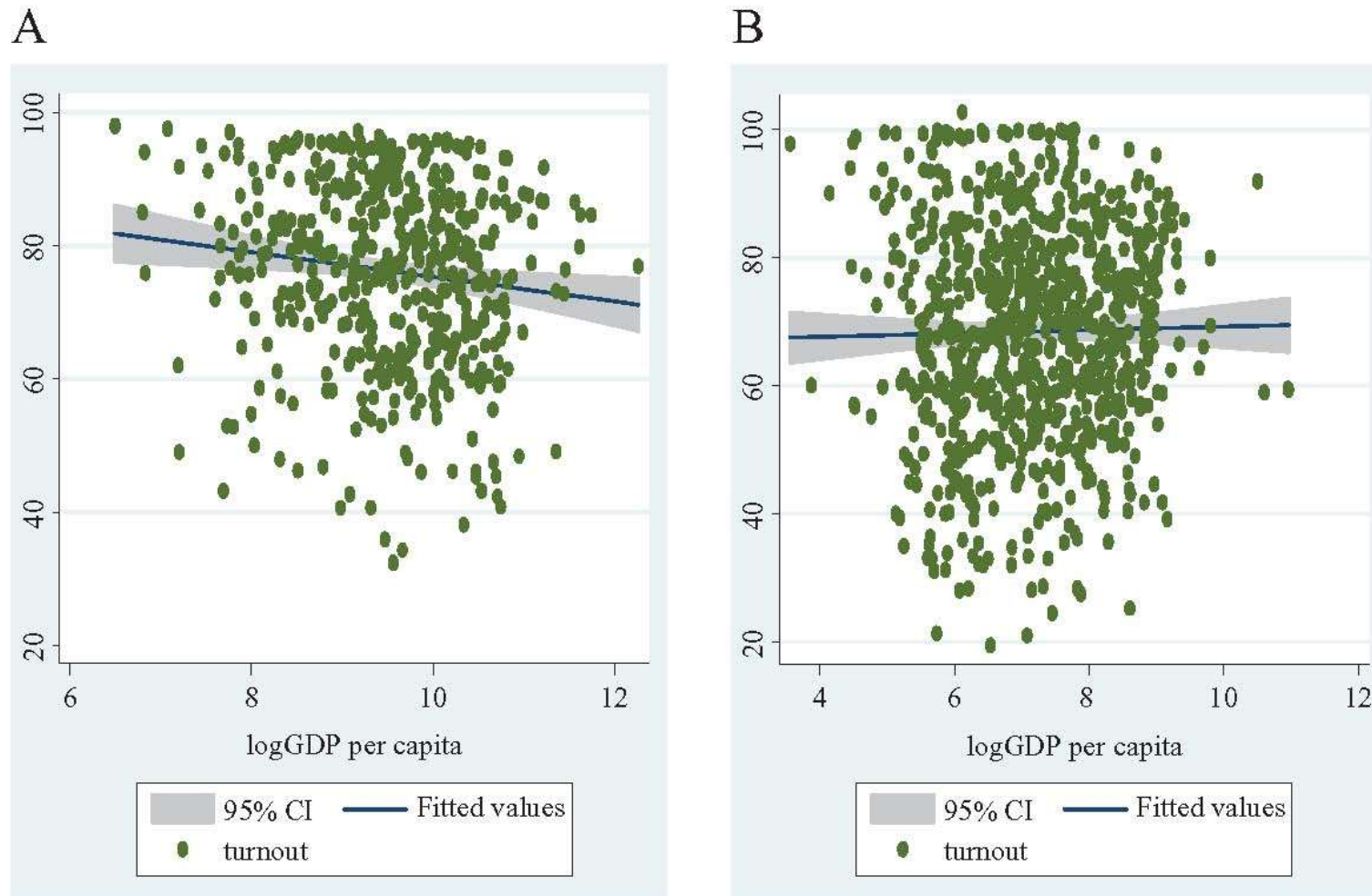
* Significant at the 0.10 level; ** significant at the 0.05 level;
*** significant at the 0.01 level.

Makrovysvětlení: socio-ekonomické podmínky

- velikost země: malá země (+) / menší obce a vesnice
- hustota obyvatelstva ~
- HDP: úroveň a změna (~) / důsledek vysoké účasti v ZE ve 20. století
- gramotnost: vysoká (+)
- příjmová nerovnost ~ / de/mobilizace
- podíl menšin: vysoký (-) / hlavně v USA, ale i např. Slovensku; interakce statusu menšiny a SES



Vliv HDP na volební účast (Stockemer 2015)



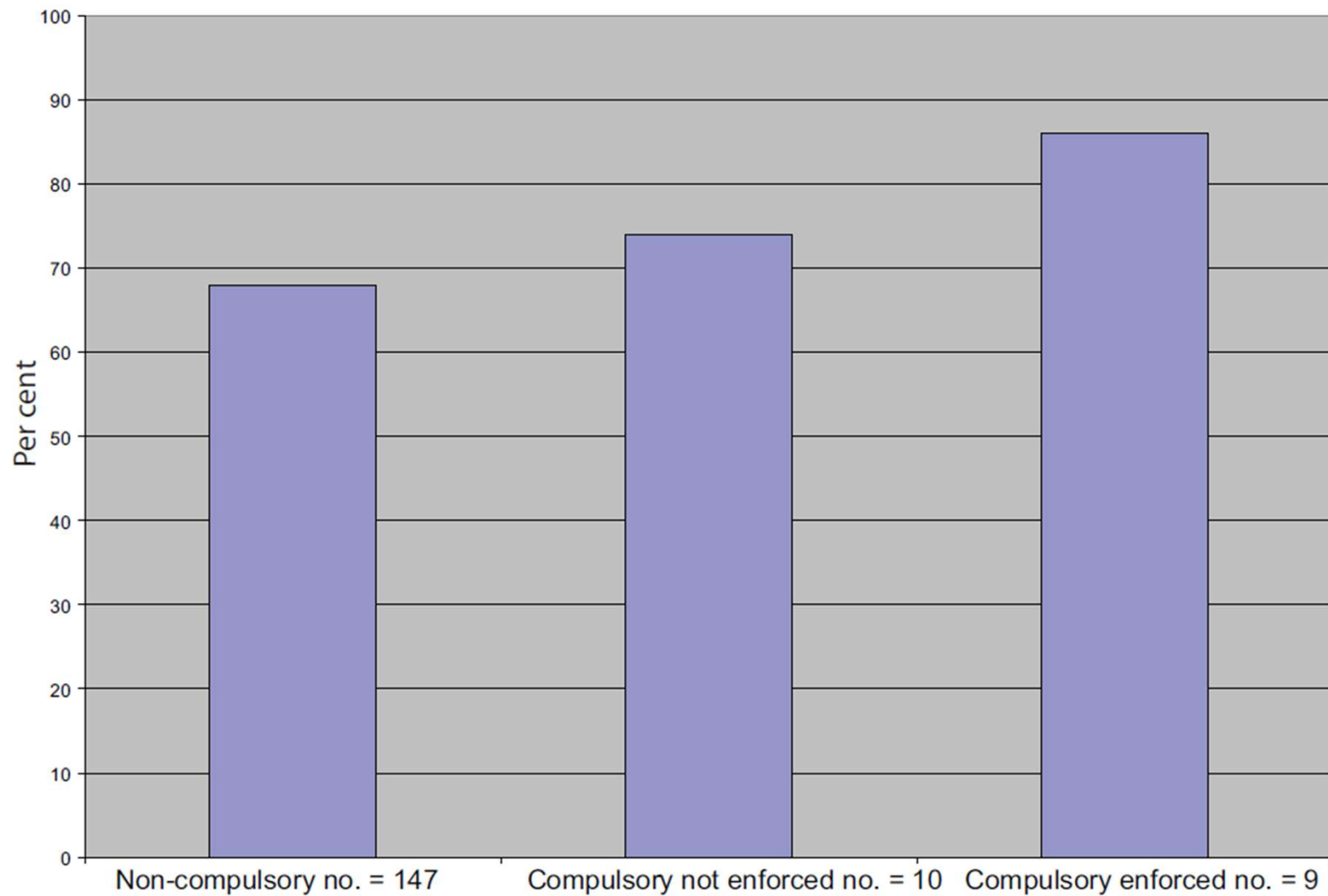
Stockemer, Daniel. 2015. „Turnout in developed and developing countries: Are the two turnout functions different or the same?“ *Political Science* 67(1),

Makrovysvětlení: politické instituce

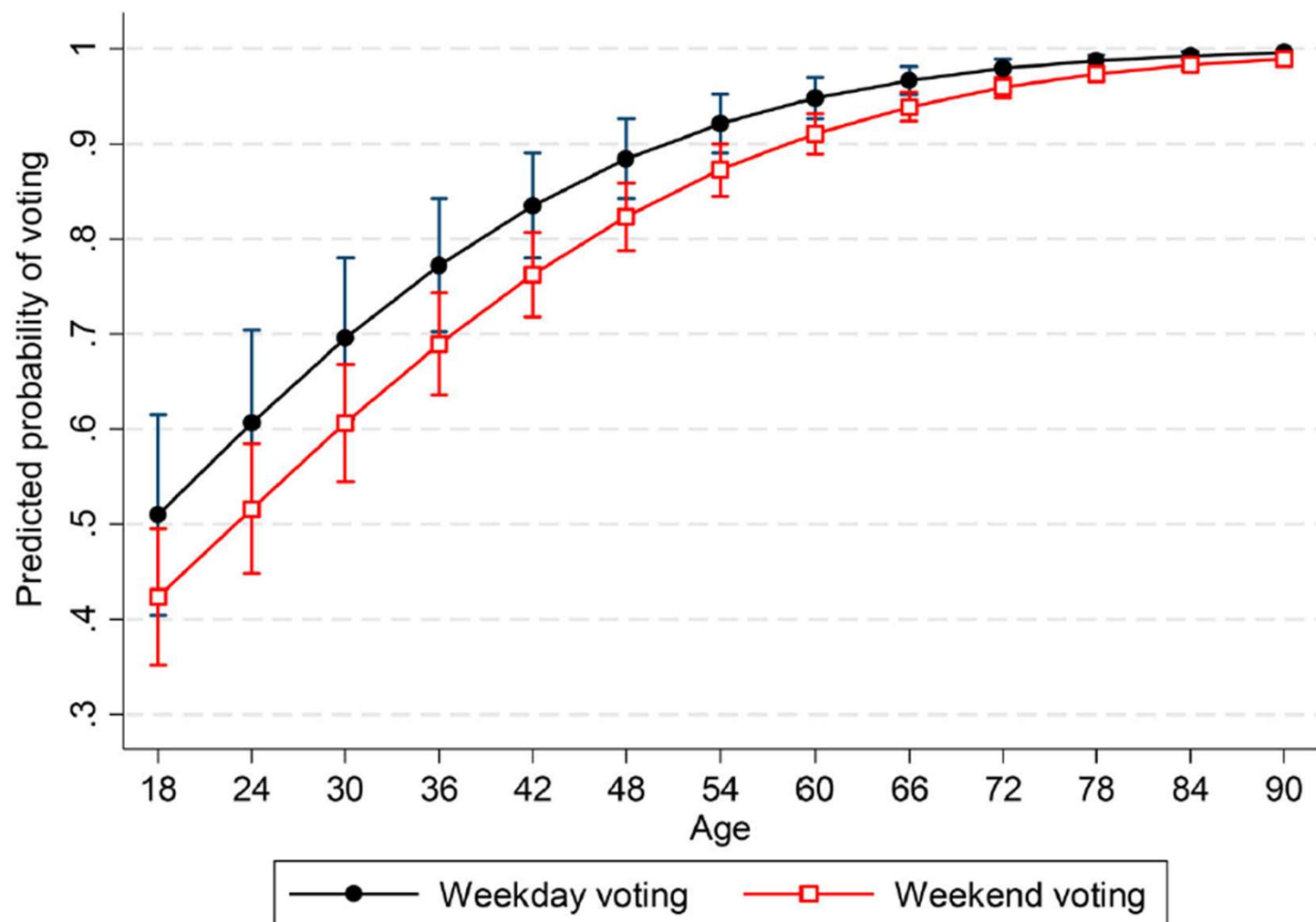
- povinné hlasování – vyžaduje sankci
- usnadňující (*facilitatory*) instituce – registrace (USA), hlasování o víkendu, poštou
- souběžné volby – téměř jakýkoli souběh dokáže zvýšit účast
- volební systém – PR (+)
- prezidencialismus – Tavits (2009)
- těsnost výsledku (+)
- výdaje na volební kampaň (+)
- fragmentace ~



Povinnost hlasovat a vliv na účast



Podmíněný efekt hlasování o víkendu



Quinlan, Stephen. 2015. "Facilitating the Electorate: A Multilevel Analysis of Election Timing, Registration Procedures, and Turnout." *Irish Political Studies* 30 (4): 482–509.

Vzdálenost k volební místnosti v ČR (2017)

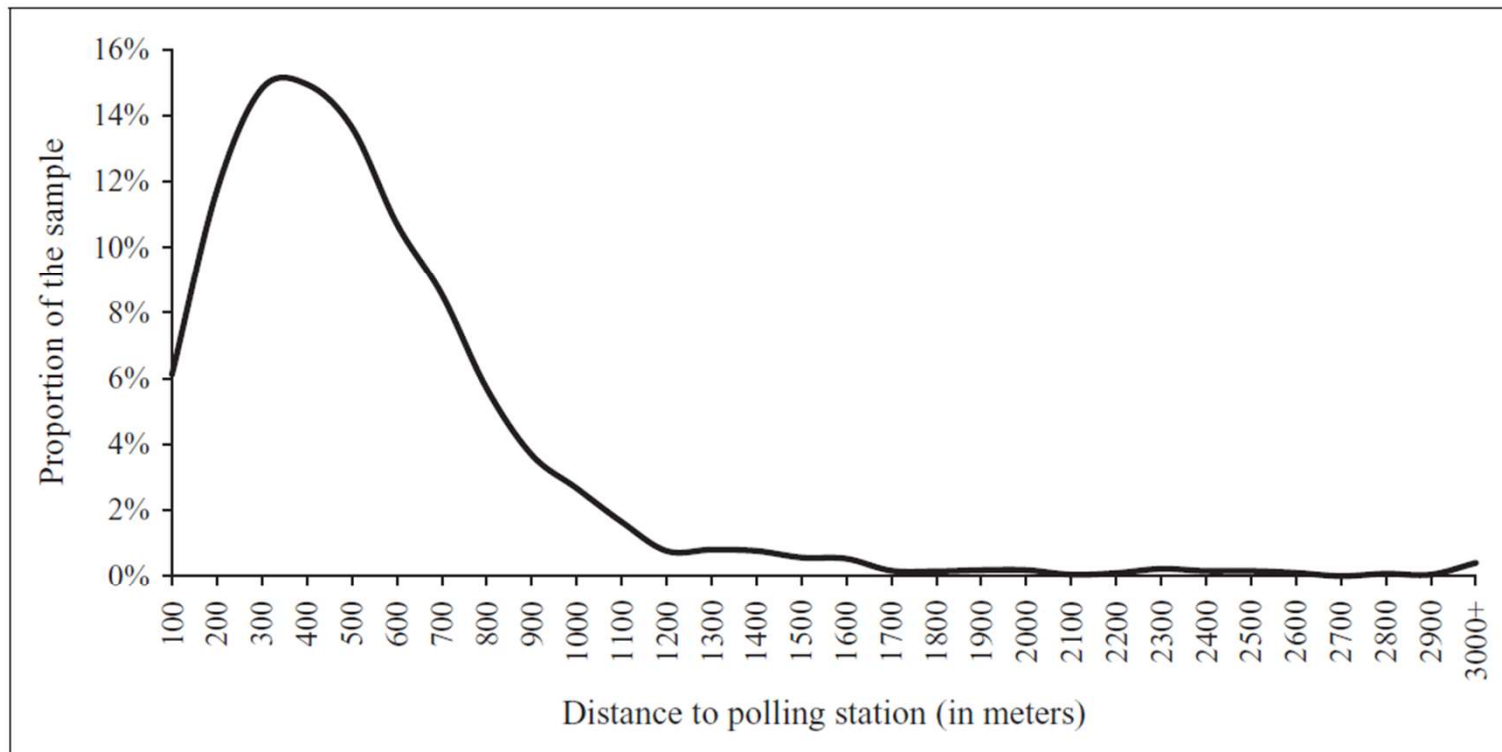


Figure 1. Distribution of distances from households to polling stations. *Source:* CHPS wave I (2015), $n = 10,990$. Note the area under the curve represents all voters (100%) at all distances (≤ 100 m to ≥ 3000 m) from the ballot station.

Kudrnáč, Aleš. 2019. "A Poll Too Far? A Study of the Moderating Effects of Obesity and Poor Health on the Distance to the Ballot Station and Probability to Vote Relationship." *Party Politics*

Vzdálenost a způsob dopravy k volební místnosti v ČR (2017)

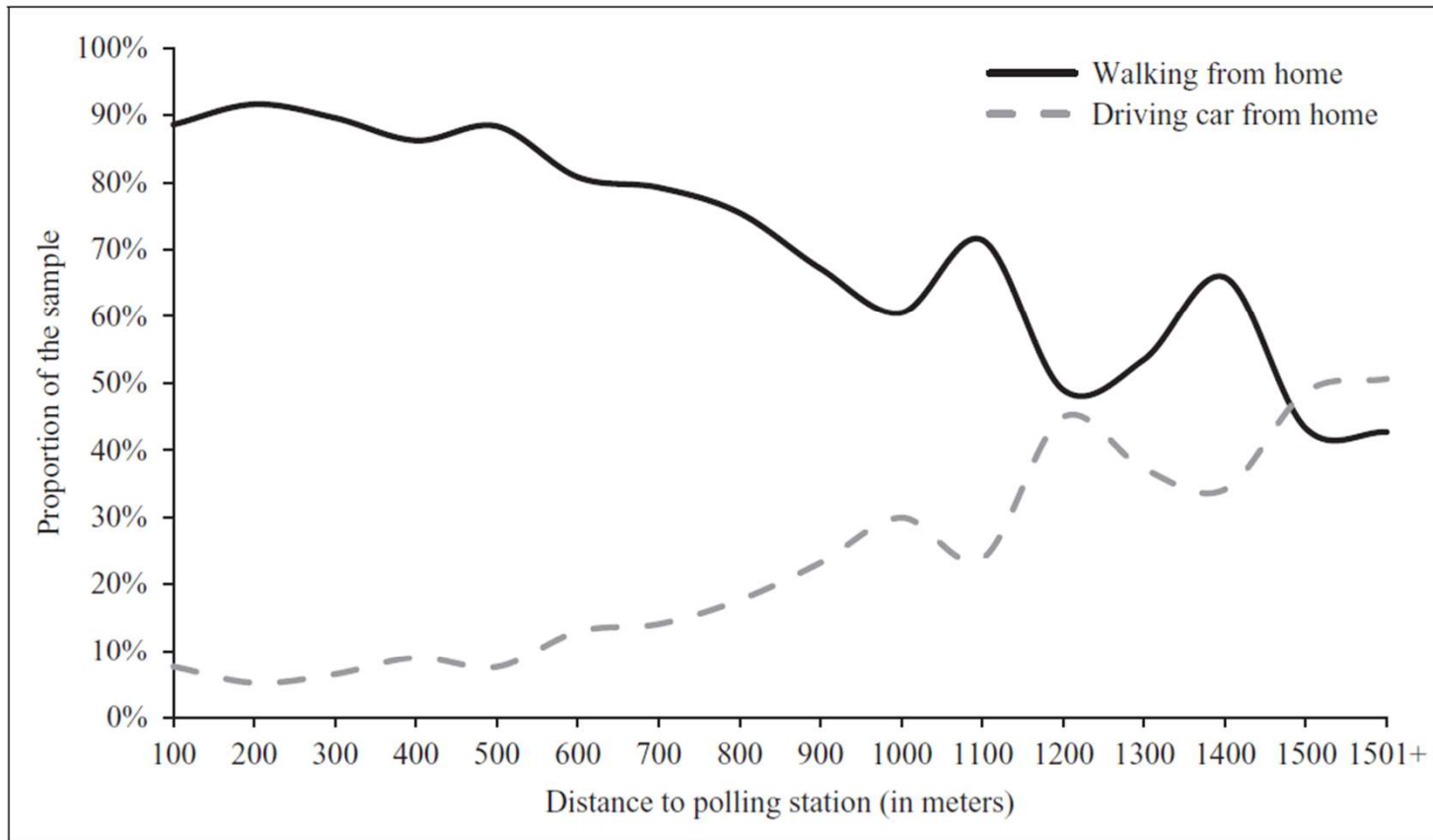


Figure 2. Mode of travel to polling stations by distance traversed. *Source:* CHPS wave 3 (2017), n (respondents) = 5404. Note that travel options with estimates of less than 5% (i.e. ballot box came to home, use public transport, and went to polling station from work) for all distances are not presented for reasons of clarity.

Kudrnáč, Aleš. 2019. "A Poll Too Far? A Study of the Moderating Effects of Obesity and Poor Health on the Distance to the Ballot Station and Probability to Vote Relationship." *Party Politics*

Vliv přímé volby prezidenta na volební účast

The Method of Presidential Election and Turnout in Parliamentary Elections

	Model 1: Base Model	Model 2: Presidential Power Metcalf	Model 3: Presidential Power Siaroff
Direct election	-6.999*** (1.435)	-7.182*** (1.632)	-3.932*** (1.093)
Metcalf index		0.081 (0.151)	
Siaroff index			-2.548*** (0.421)
Compulsory voting	3.231*** (0.900)	3.933*** (0.946)	4.420*** (0.977)
District magnitude	0.027 (0.019)	0.045* (0.025)	0.024 (0.021)
Personal vote	-4.838*** (2.001)	-2.709 (2.743)	-3.656* (2.047)
Effective number of parties	-1.026*** (0.322)	-1.114*** (0.346)	-0.636** (0.287)
Closeness	-0.002 (0.064)	-0.002 (0.064)	0.002 (0.062)
Founding elections	4.800** (2.281)	4.958** (2.369)	4.202* (2.504)
Concurrent elections	5.646 (4.075)	7.209* (4.537)	6.203* (3.886)
Federal	0.747 (1.401)	1.941 (1.887)	-2.574*** (1.080)
Democracy	3.700*** (0.925)	3.365*** (1.005)	5.664*** (1.036)
GDP per capita (log)	2.404** (1.119)	2.418** (1.189)	1.891** (0.801)
Secondary school enrolment	-0.123*** (0.031)	-0.139*** (0.038)	-0.091*** (0.029)
Life expectancy	-0.022 (0.123)	0.094 (0.221)	-0.052 (0.121)
Urbanization	0.169** (0.081)	0.176** (0.079)	0.099 (0.085)
Population	-0.00001* (0.000)	-0.00001** (0.000)	-0.00001* (0.000)
Western Europe	16.609*** (1.919)	16.471*** (1.819)	16.847*** (2.076)
Eastern Europe	1.733 (1.714)	1.976 (1.775)	-0.625 (1.608)
Constant	49.881*** (13.174)	39.815** (18.115)	57.126*** (10.984)
R^2	.54	.55	.61
N	288	282	288

Note: Table entries are unstandardized regression coefficients with panel-corrected standard errors in parentheses.

* $p \leq .1$. ** $p \leq .01$. *** $p \leq .001$.

Tavits, Margit. 2009. "Direct Presidential Elections and Turnout in Parliamentary Contests." *Political Research Quarterly* 62 (1): 42–54. doi:10.1177/1065912908317026.

Otázka

- Jaké charakteristiky voleb ovlivňují výši volební účasti v ČR a jak byste jí zvýšili?

