



FAKULTA
HUMANITNÍCH STUDIÍ
Univerzita Karlova

PROSEMINÁŘ K AKADEMICKÝM DOVEDNOSTEM

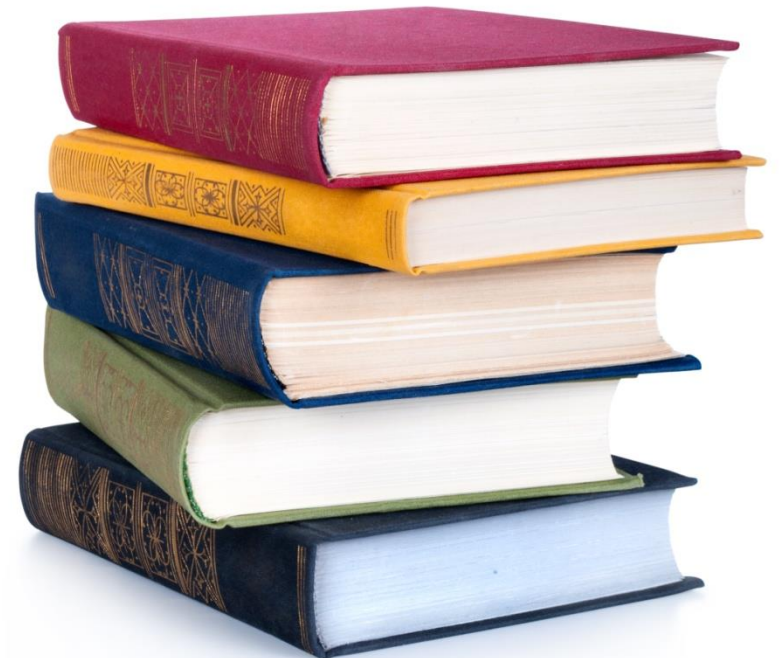
FHS UK

Klára Bártová, Ph.D.

Klara.Bartova@fhs.cuni.cz

Podmínky atestace

- Aktivní účast na hodinách
- Docházka 70%
- Vypracování seminární práce (do 19.4.2020)
- Prezentace seminární práce na hodině



Sylabus

- 1) Vyhledávání odborných zdrojů, databáze zdrojů
- 2) Zdroje informací a posuzování jejich věrohodnosti, charakter a náležitosti odborného textu, typy odborných textů.
- 3) Publikační etika: principy citační práce, citační normy, plagiace a falzifikace, citace a parafráze, práce s citačními manažery.
- 4) Rešerše, posouzení (formální i obsahové) relevance výsledků vyhledávání, zvážení jeho využití.

Sylabus

- 5) Čtení odborných textů: struktura akademického textu (IMRD apod.), role kapitoly, odstavce apod., tvorba poznámkového aparátu, kritické čtení a porozumění textu.
- 6) Proces tvorby odborného textu: základní typy práce s odbornou literaturou, struktura akademického textu (IMRD apod.), role kapitoly, odstavce apod.
- 7) Plánování textu, psaní první verze textu (draftu/makety), editování a recenzování, revidování, jazyk akademického textu, myšlenková stavba, názvy.
- 8) Práce s textovými editory, tvorba powerpointové prezentace.

- 1) Úvodní hodina, vyhledávání odborné literatury - 19.2.
- 2) Jak správně citovat - 26.2.
- 3) Publikační etika, rešerše - 4.3.
- 4) Publikační etika, rešerše (cvičení) - 11.3.
- 5) Čtení odborného textu (výklad)- 18.3.
- 6) Čtení odborného textu (výklad/cvičení) - 25.3.
- 7) Čtení odborného textu (cvičení) - 1.4.
- 8) Hodina odpadá - 8.4.
- 9) Psaní odborného textu (výklad) - 15.4.
- 10) Psaní odborného textu (cvičení) - 22.4.
- 11) Prezentace témat - 29.4.
- 11) Prezentace témat - 13.5.
- 12) Prezentace témat – 20.5.

Seminární práce

Do 22.3. nahlásit termín, který budete chtít v rámci své seminární práce zpracovat. Ideálně vybírat z:

- BARRETT, L., DUNBAR, R., LYCETT, J. Evoluční psychologie člověka. Praha: Portál, 2007. ISBN 978-80-7178-969-7.
- LINDOVÁ, J., STELLA, M. Společnost a společenskost z evolučního pohledu. In ŠUBRT, J. a kol. Soudobá sociologie IV. Aktuální a každodenní. Praha: Karolinum, 2010, s. 9-42. ISBN 978-80-246-1789-3.

Do 19.4. zaslat seminární práci:

Rozsah: 5-8 normostran

29.4. - 20.5. – prezentace v pwp, délka prezentace 5 – 8 minut

Význam studia odborné literatury

- Ukotvení zvolené oblasti zájmu v daném společenskovědním oboru
- Paradigmatické ukotvení
- Syntéza dosavadního vědění k danému tématu – na co lze navázat, zarámování výzkumu
- Terminologická opora (též odborné slovníky)
- Metodologická inspirace
- Kontextualizace a komparace zjištěných faktů s dosavadním vědáním, případně generalizace našich tvrzení

Cílem je vědět, v jakém kontextu se pohybují.

→ Ideální je vyhledat několik odborných článků s podobnou oblastí zájmu, prostudovat je a pochopit, s jakými omezeními a překážkami (a proč) se museli autoři vypořádat.

Typy literatury

- **Teoretická** – definuje klíčové pojmy z hlediska vybraného paradigmatu
- **Metodologická** – jak téma studovat / zkoumat
- **Sekundární X Primární literatura**



Literatura a její vyhledávání

- Databáze a online knihovny na webových stránkách časopisů
- Osobních stránky a profily autorů
- Kontaktáž autora (když je živ)
- Požádat o text knihovnu



Search bar with a search button and filter options: Articles (include patents) Case law

Vyhledávání:

- Jméno autora názvu, tématu, klíčových slov, časopisu
- DOI (Digital Object Identifier je identifikátor děl přístupných v digitální podobě)

Referenční manažer

- např. Mendeley, který je zdarma
- Referenční manažer současně může vytvářet automatické citace v textu (není tedy potřeba vytvářet je manuálně, což ušetří mnoho času).

Vyhledávání v online databázích

Elektronické informační zdroje dostupné na FHS

- UK A-Ž (<http://ukaz.cuni.cz>)
- Databáze nakladatelství
 - SAGE
 - Wiley
 - Taylor & Francis
 - Springer
- Jednotná informační brána (www.jib.cz)

- **Google Scholar**

- **Google Books**

- **Sci-hub**

- **Lib-gen**

Zdroje dalších informací

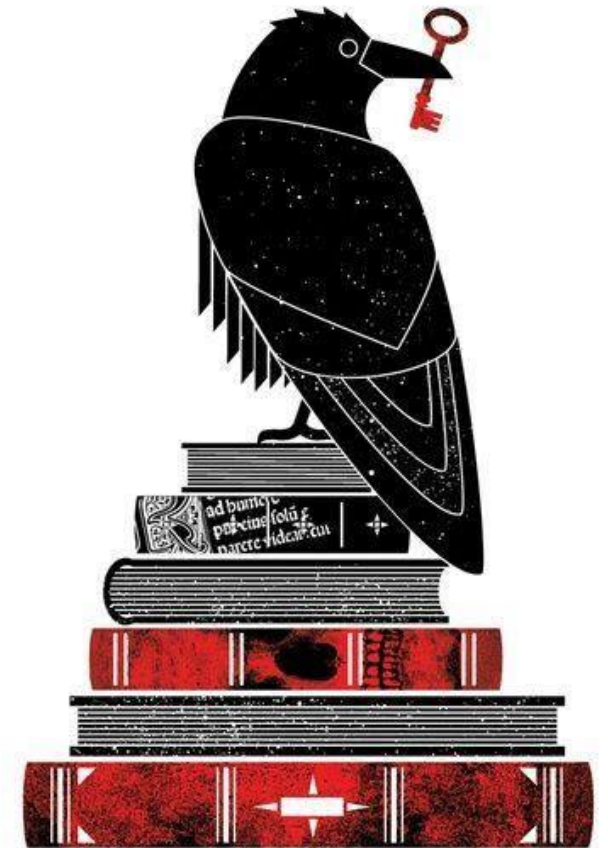
Seznam literatury v člancích a knihách

Sylaby a bibliografie ke kurzům

Knihovny

- Knihovna TGM
 - <http://knihovna.jinonice.cuni.cz/>
 - http://is.cuni.cz/webapps/zzp/search/?lang=cs&tab_searchas=basic
 - Zde naleznete kvalifikační práce!
- Národní knihovna
 - www.nkp.cz
- Městská knihovna v Praze
 - www.mlp.cz

- <https://scholar.google.cz/>
- <http://webofknowledge.com/>
- <http://sci-hub.cc/>



Citace – publikační etika

Nedodržení citační etiky

- **Neuvedení citovaného zdroje, nedostatečné či nesprávné citování**
- **Neoznačená doslovná citace, popřípadě nedostatečné odkazování v textu**

- Různé formy odkazů na literaturu v jednom textu
- Citování díla, které autor při práci nepoužil - je oblíbené citovat různé kapacity z daného oboru, aniž by měly sebemenší souvislost s tématem práce
- Necitování díla, které bylo použito
- Citování ostatních vlastních prací, aniž by tyto práce měly souvislost s novým dílem (tzv. autocitace)
- Nepřesné citování, které znemožňuje dílo identifikovat
- V závěru každého odborného textu musí být soupis veškeré použité literatury a (zvláště) všech použitých pramenů – seřazený podle abecedy

K čemu zdroje?

K čemu zdroje

- Získání přehledu o tom, z čeho autor při svém myšlenkovém postupu čerpal
 - Rozdíl mezi vzdělanecem a nevzdělanecem spočívá v tom, že vzdělanec ví, kde své názory sebral... (Sokol)
- Posuzuje se kvalita, aktuálnost, relevance zdrojů

Proč „odkazovat“?

- **Přiznání zdrojů**

- Uvedení zdrojů, z nichž čerpáte své myšlenky, definice, statistiky, apod.
- *Př. Neurovývojová trajektorie sexuality podle J. Pfause (2012) a spolupracovníků popisuje, jak se v senzitivních periodách postupně tvaruje naše sexualita od upevňování silně vrozené sexuální orientace a genderové diferenciaci přes vytváření preferencí/averzí vůči sexuálním partnerům, které jsou podobné preferencím/averzím lidí v našem okolí (většinou příbuzných), přes formování silně individuálních preferencí pro charakteristiky sexuálních partnerů, objektů či oblíbených aktivit pomocí genitálního vzrušení.*
- *Př. Evoluční sexuologie se opírá o koncepty evoluční psychiatrie, což je přístup, který pomáhá porozumět tomu, proč psychiatrické syndromy vůbec existují a proč jsou některé z nich v současnosti tak časté (Nesse, 2002).*

- **Ilustrování**

- Uvedení příkladů studií, které se zabývají konkrétním problémem; autorů, jež sdílí určitou perspektivu, apod.
- *Př. Praktiky subkultur ve virtuálním prostoru jsou již delší dobu v centru zájmu subkulturních studií (viz např. Hodkinson, 2007; Overell, 2010; Williams, 2006)*

Proč „odkazovat“?

- **Nasměrování čtenáře k detailům**

- v textu použitých metod, postupů, teorií, atd.
- *Př. Výzkum byl realizován tzv. metodou trychtýře (Spradley, 1980).*

- **Porovnání**

- Porovnání vlastních zjištění či interpretací s ostatními autory.
- *Př. Jak je patrné z přechozí analýzy, nositelé emo subkultury užívají Facebook k vytváření nových sociálních vazeb (Overell, 2010), zatímco gothici k upevňování vazeb již existujících (Hodkinson, 2007).*

Co „nazdrojovat“?

- **Nazdrojovány musejí být všechny informace, které nepocházejí z vaší vlastní hlavy**
 - Odkázat je třeba použité teorie, data...
 - Není třeba uvádět zdroj u „obecně známých“ informací (např. „Ludvík XIV. žil v letech 1638 – 1715.“)
 - Data typu vývoj počtu nezaměstnaných v roce 2010 **je** nutno odkázat (data ČSÚ atp.)
- U dat získaných vlastními silami je třeba rovněž uvést odkaz, *viz dále*
- Zdrojů raději více než méně

Primární a sekundární zdroje

- **Primární zdroj**

- Přístupuje k tématu novým způsobem, podává originální informaci, rozšiřuje celkový objem poznání o dané oblasti
- Vhodná opora dalšího výzkumu

- **Sekundární zdroj**

- Shrnuje stav poznání v dané oblasti na základě primárních zdrojů
- Účelem je systematizace získaného poznání, rychlá orientace čtenáře v tématu
- Vhodný pro orientaci, ale zpravidla nevhodný jako opora vlastního výzkumu
- **Učebnice, encyklopedie**

Kritéria odborné literatury

1. **Kdo je autor?**

- Jaká je jeho kvalifikace? Patří publikace, kterou napsal, do rámce jeho odborné expertní zkušenosti? V případě vědecké nebo odborné publikace je dobré vědět, zda je citována v jiných zdrojích.
- Kde autor pracuje, v jaké instituci? Jaké jsou její cíle a program?

2. **Kdo knihu vydal?**

- Jestliže ji vydalo univerzitní nebo odborné vydavatelství, bývá jistá záruka odborné kvality

3. **Poznámkový aparát a seznam literatury**

Jak poznat vhodnou literaturu

- Odborná (viz výše)
 - Vztahující se k tématu
 - Odpovídající oborově
-
- [aktuální – rok vydání významný dle kontextu]
 - [známost autora – dle kontextu, významnější zda se vztahuje k tématu]

Hodnověrnost zdrojů

- Od nejvyšší k nejnižší (orientační přehled):

Editované zdroje

- Prestižní recenzované (impaktované) časopisy a statistiky uznávaných organizací
 - Ostatní impaktované časopisy a knihy z uznávaných nakladatelství
 - Sborníky z konferencí, recenzované časopisy, dokumenty a statistiky ministerstev
-

Needitované zdroje

- Mezinárodně uznávané učebnice
 - České učebnice
 - Noviny, Wikipedia, „společenské“ časopisy, populárně-naučné články, blogy, fóra
 - Osobní sdělení
-

Přímá citace

- **Přímá citace** je přesná reprodukce zdrojového textu
 - Musí být v uvozovkách!
 - Musí odkazovat na konkrétní stránku!
 - Např.: „*Všechno je z poloviny dílem osudu a z poloviny, nebo alespoň zčásti, dílem člověka.*“ (Machiavelli, 2007, s. 165)
- Při citování obsáhlejší pasáže použijte **blokové citace**
- Pokud do citace zasahujeme, je nutné na to čtenáře upozornit:
 - „*Všechno je z poloviny dílem osudu a z poloviny (...) dílem člověka.*“ (Machiavelli, 2007, s. 165)
- Pokud chceme v textu na něco upozornit, např. na chybu, jíž se autor dopustil, ale i na tvrzení, s nímž nesouhlasíme, užijeme [sic!] (lat. hle):
 - Např.: „*S gothic rockem částečně souvisí i tzv. emo styl [sic!]*“ (Smolík, 2010, s. 231)

Co citovat?

- **Citujeme:**

- Úsporně, funkčně, přesně
- Důležité pasáže, které nedovedeme (lépe) vyjádřit vlastními slovy
- Charakteristické či jinak pozoruhodné obraty
- To, co chceme zvlášť vyzdvihnout

- **Necitujeme:**

- Rozvláčnou, zbytečnou vatu
- Pasáže vytržené z kontextu

Parafráze

- **Parafráze** reprodukuje původní myšlenku vlastními slovy
 - Je zpravidla kratší než původní vyjádření
 - Nemělo by dojít ke zkreslení původního významu
- Např.: Machiavelli (2007) odmítá fatalismus a přičítá člověku přinejmenším částečnou odpovědnost za vlastní úděl.
- Odkaz na zdroj se uvádí na konci každé parafráze
 - Je-li parafráze rozsáhlá, uvádí se odkaz na konci každého odstavce

Citace a parafráze - srovnání

- „Všechno je z poloviny dílem osudu a z poloviny, nebo alespoň zčásti, dílem člověka.“ (Machiavelli, 2007, s. 165)
- „Všechno je z poloviny dílem osudu a z poloviny (...) dílem člověka.“ (Machiavelli, 2007, s. 165)
- Machiavelli (2007) odmítá fatalismus a přičítá člověku přinejmenším částečnou odpovědnost za vlastní úděl.

Sekundární citace

- Odkaz na tvrzení autora, které zprostředkovává jiný autor
 - Např. v práci Tomáše Hirta (2010) jste četli, že Ernst Gellner (2005) hovoří o mnohosti nízkých kultur a jednotě vysoké kultury
 - Odkaz: (Gellner, 2005 in Hirt, 2010)
- **Nezaměňovat s odkazem na článek např. ve sborníku!**
 - Ve sborníku, který editoval Richard Fox, je článek od Lily Abu-Lughod
 - Špatný odkaz: (Abu-Lughod in Fox, 1991)
 - Správný odkaz: (Abu-Lughod, 1991)

Jak citovat výpovědi informátorů

- Neexistuje žádná norma
- Úzus:
 - „Vždy v uvozovkách“
 - *Doporučeno kurzívou*
 - Stejně jako v případě literatury nutné identifikovat autora výroku, např.:
 - Iniciály a demografické údaje
(*A.B., muž, VŠ, 56 let*)
 - Přezdívka a datum vedení rozhovoru
(*Šumák, 12.6.2011*)

Příklad citace výpovědi informátora

„Podle mě to nesouvisí ani tak s pohlavím, protože i u kluka to může být hezký, pěkný, decentní, jemný, může to zapadat do toho [jak ten člověk vypadá]. Myslím si, že jde o takovou celkovou vizáž, a hlavně je dobrý, když to koresponduje. Třeba, když už je někdo drsnej pankáč, tak má drsný piercing.“ (Olina, 20 let, gymnázium, piercing pupíku)

Co je nutné

- Dodržovat u referencí jednotný styl
 - (autor, rok); (Machiavelli, 2007)
 - NEBO (číslo reference); (1)
 - NEBO poznámky pod čarou
 - **Tzn. ne všechny tyto styly zároveň**
- Neuvádět nadbytečné údaje sloužící k nafukování textu
 - Např. 10 citací jednoho článku, z nichž každá obsahuje plné bibliografické údaje včetně linku na databázi, z níž článek pochází

Jak vytvořit seznam literatury?

- Bibliografické informace v kompletní podobě se v práci objeví pouze jednou!
- Ruční citace
 - Výhoda: můžete odkazy napsat přesně tak, jak Vám to vyhovuje
 - Nevýhoda: relativně pracná metoda; zničující zejména v případě, že je nutné nějaké odkazy předělávat (přečíslovat atp.)
- Citační manažery
 - Mendeley, **Zotero** (www.zotero.org)
 - Výhody: profesionální kvalita, export referencí z databází, různé normy
 - Nevýhody: ne zcela intuitivní ovládání, občas stejně musíte udělat první záznam ručně

Norma APA 6th edition

Latinské zkratky

Užívané v bibliografii

- **et al.** [a kolektiv]
- **s. l.** [bez místa vydání]
- **s. a.** [bez roku vydání]
- **s. p.** [bez paginace]

Užívané v pozn. pod čarou

- **ibid.** nebo **id.** (*ibidem*)
[tamtéž]
- **op. cit.** (*opus citatum/opere citato*) [citované dílo]
- **loc. cit.** nebo **l. c.** (*loco citato*) [na citovaném místě]

Pozor!

- Elektronické verze tištěných časopisů citujeme jako články v časopise, nikoli jako články na webu
- Př. z databáze JSTOR stáhnete článek Goode a Ben-Yehudy ve formátu PDF, který původně vyšel v časopise *Annual Review of Sociology*.

SPRÁVNÁ CITACE

Goode, E. & Ben-Yehuda, N., 1994. Moral Panics: Culture, Politics, and Social Construction. *Annual Review of Sociology*, 20, 149–171.

ŠPATNÁ CITACE

GOODE, Erich a BEN-YEHUDA, Nachman. 1994. Moral Panics: Culture, Politics, and Social Construction. [online] *Annual Review of Sociology*, sv. 20, s. 149–171. [cit. 22. 10. 2014]. Dostupný z WWW: <<http://www.jstor.org/stable/2083363>>.