

FORMY PREZENTACE



Prof.RNDr.Lubomír Hanel, CSc.

PŘEDNÁŠKA

1) Určení **cíle**.

2) Rozpracování **obsahu** (tj. co všechno dané téma zahrnuje), jeho struktura (co je nejdůležitější, co méně důležité, jak na sebe jednotlivé části navazují, vnitřní logika tématu).

3) Rozbor konkrétních **podmínek** (místo, čas, úroveň a znalost posluchačů). Na základě tohoto rozboru upravím obsah

PŘEDNÁŠKA

4) **Volba forem, metod a pomůcek** (v návaznosti na cíl, obsah a podmínky).

5) **Příprava všech materiálů** (osnova či text výkladu, doprovodné texty pro posluchače, technické zabezpečení, pomůcky,...).

6) **Vyzkoušení nanečisto...**

- **Úvod:** Navodit pozornost, uvést téma, zaujmout posluchače. Je vhodné si dobře připravit úplný začátek - oslovení, první větu.
- **Stat':** Vlastní proslov, jasná struktura, přehledné členění, nejpodstatnější myšlenky a informace je vhodné zopakovat. Proslov by měl být uspořádán podle nějaké logiky, řečník by od tématu neměl skákat ke vzdáleným věcem a pak se vracet k blízkým.
- **Závěr:** Shrnutí (např. každou klíčovou myšlenku či informaci shrnout jednou jasnou větou), konec by měl být něčím zajímavým, nejhorší je konec do ztracena.
- **Sledovat čas !**
 - Vždy je lepší mít několik myšlenek nebo informací „v zásobě“ a při projevu je nevyužít, než uprostřed času zjistit, že nevím, co dál říci.

1/ **Řeč**: přirozeně (ne knižně, nepoužívat zbytečně složité termíny a cizí slova).

2/ **Hlas**: mluvit přiměřeně nahlas (ale nekřičet - úměrně velikosti a vzdálenosti auditoria), zřetelně, občas změnit rytmus a hlasitost (oddělení jednotlivých částí, zvýraznění důležitých myšlenek), těmito změnami ale šetřit. Největší chyby - monotónní projev, drmolení, „kuňkání“

3/ **Gestikulace, pohyb**: přiměřeně, být přirozený, nepřehánět, pozor na rozpor slova a



4/ **Postoj, oči:** vždy směrem k auditoriu, být v kontaktu s posluchači - občas oční kontakt, průběžně je sledovat (přikývnutí, výraz nejistoty, nuda - řečník reaguje např.: otázkou, zvýšením hlasu, překvapivou situací).

Nejčastější chyby - koukám do zdi, do stropu, do papírů, nevšímám si publika.

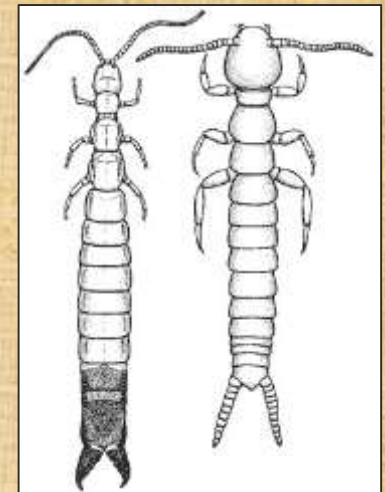
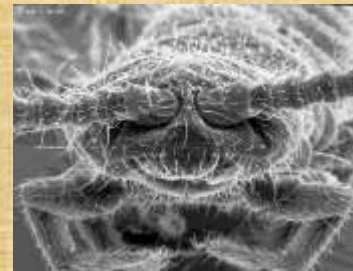
5/ Při zahájení je možné použít **vtip, citát, krátký příběh** - vyžaduje určitou zkušenost.

6/ **Humor, ironie:** nesmí být agresivní, používat jako koření (málo, ve vhodný okamžik).

- **Tabule** - velikost, výraznost, čitelnost, uměřené použití barev. Měli bychom zajistit, aby všichni posluchači dobře viděli (lesk, krátkozrací v poslední lavici, vypsané fixy, překázející přednášející).
- **Kolující předměty, obrázky, papíry** - mohou rušit, posluchač musí sledovat dvě věci najednou.
- **Papír** - rozmnožený pro každého. Podle potřeby ho dostanou posluchači před nebo po výkladu.

TŘÍDA: VIDLIČNATKY (DIPLURA)

- Vývoj je epimetabolie (nepatrně odlišná nedospělá stádia)
- 3-50 mm velcí šestinožci se štíhlým málo pigmentovaným tělem
- Na oválné hlavě mají dlouhá růžencovitá tykadla, kousací ústní ústrojí
- Chodidla nečlánkovaná
- Na spodní straně 2. a 7. zadečkového článku kromě vychlípitelných měchýřků pozůstatky původních končetin
- Štěty dlouhé a vláknité (štětinatky) nebo krátké a klíštkovité (škvorovky)
- Samci odkládají spermatofor na podklad, oplozená vajíčka kladou samice v hroznovitých snůškách do půdy (některé škvorovky pečují o potomstvo)



- **Počítačová prezentace**, využití dataprojektoru. Základní chyby při použití počítačové prezentace:
 - Příliš mnoho textu na jednom slidu
 - Malé a nevýrazné písmo nebo obrázky (při promítání na projektoru má obraz obvykle menší kontrast a méně syté barvy než na monitoru počítače)

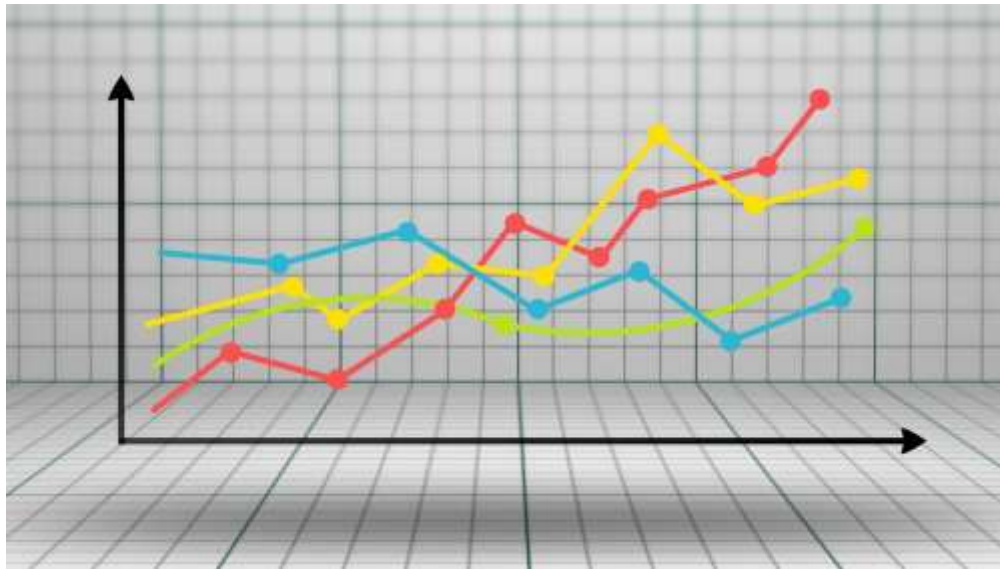
• Základní chyby při použití počítačové prezentace:

- Přednášející pouze čte zobrazené texty
- Rytmus a struktura přednášky je určena sledem prezentovaných slidů (správně to je naopak - přednášející si promyslí strukturu a dynamiku přednášky a pak tomu přizpůsobí promítání)

Prezentace by měla mít hlavu a patu – chcete-li souvislou linku příběhu.

Nešetřete se slidy – jsou zadarmo. Postupujte podle pravidla „Co myšlenka – to slide“.

Co lze vyjádřit jinak než textem, vyjádřete obrázkem, diagramem, grafem či tabulkou.



Nesnažte se na slidy dostat všechny informace.
Většinu obsahu předejte ústně.

Lépe používat hesla než věty.

Pozor na kontrast a velikost písma. Co je dobře vidět na monitoru, nemusí být vidět na plátně.

Pozor na kontrast a velikost písma. Co je dobře vidět na monitoru, nemusí být vidět na plátně

Pozor na kontrast a velikost písma. Co je dobře vidět na monitoru, nemusí být vidět na plátně

Pozor na kontrast a velikost písma. Co je dobře vidět na monitoru, nemusí být vidět na plátně

Pozor na kontrast a velikost písma. Co je dobře vidět na monitoru, nemusí být vidět na plátně

Při vytváření prezentace zkuste
použít pravidlo 10-20-30:

10 snímků – 20 minut –
minimální velikost písma 30 bodů.

Na slidu princip 7 -7- 7

Titulek – nejvýše 7 slov

Nejvýše 7 řádků

V řádcích nejvýše 7 slov

Zapomeňte v prezentaci na animace na efekt. Pokud animace použijete, musejí mít účel.

Přechodové animace (vhodné např. prolnutí)

Přechodové animace





Zamyslete se, co by publikum mělo po prezentaci udělat a dejte to na poslední slide. Poděkovat za pozornost můžete ústně.

Připomenutí klíčového sdělení, call-to-action, odkaz na další informační zdroje...

Cikáda sedmnáctiletá. Severní Amerika.

Magicicada septendecim



©2004 Mark F. O'Brien

Délka těla 30 mm, larvy sají pod zemí šťávy z kořenů rostlin

17

34

51

68

85

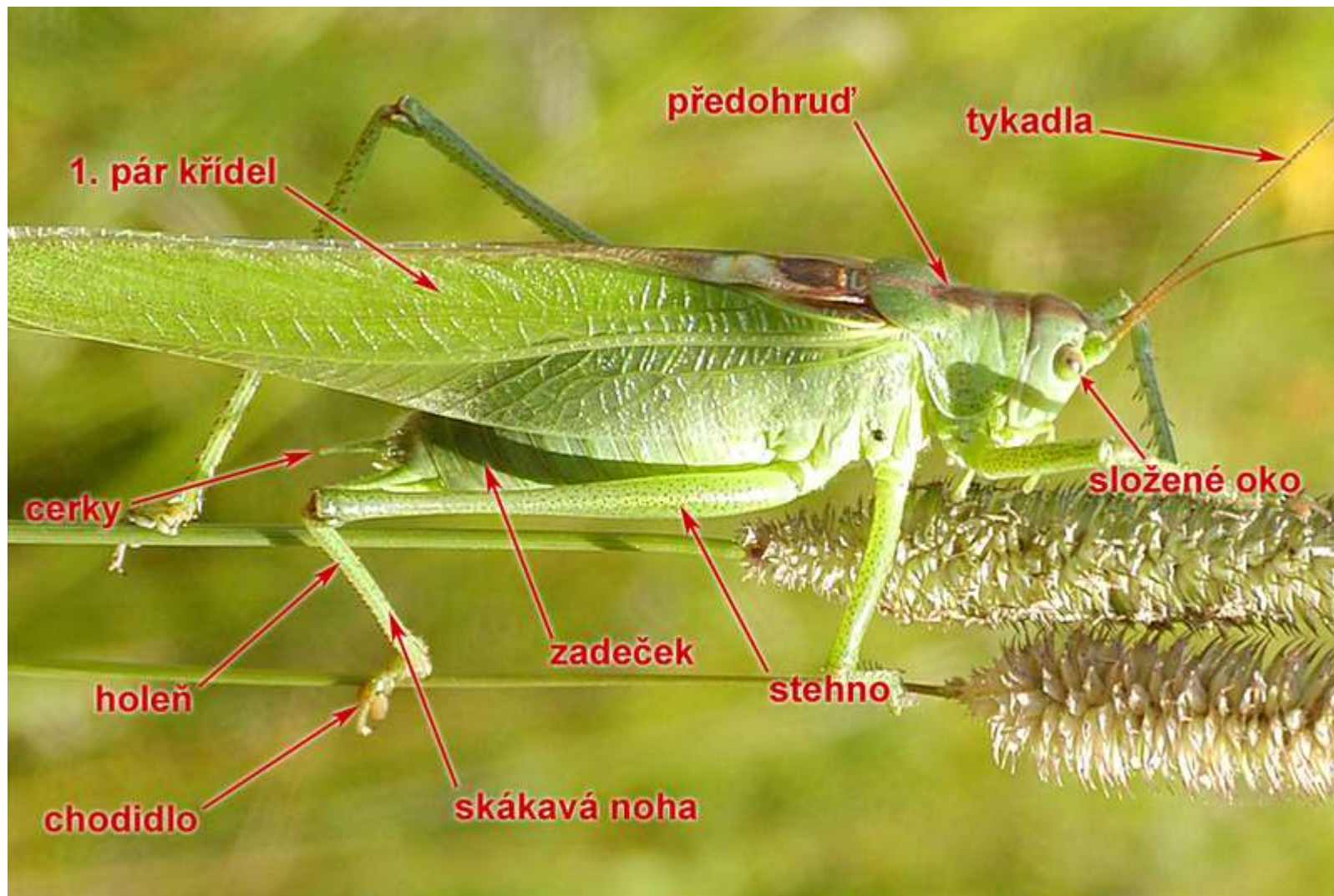
2 X ZA 100 LET

Důvody, proč se tyto cikády rozmnožují v tak nezvyklých cyklech, vědci stále ještě úplně neznají. Jedna z teorií to považuje za obranu před přirozenými nepřáteli, jako jsou ptáci a hmyzožraví savci. Ti se díky tomu, že se cikády líhnou v nepředvídatelných intervalech, nemohou připravit na nadcházející nadbytek potravy. Vědci poukazují na zvláštnost třináctiletých a sedmnáctiletých cyklů. Obě tato čísla jsou prvočísla (nejsou dělitelná, jen sama sebou nebo jedničkou). Vědci se domnívají, že tato prvočísla umožňují cikádám vyhnout se parazitům, jejichž vývojové cykly naopak probíhají v pravidelných sudých letech. Jak totiž prokázala studie z roku 2004, parazité, kteří se objevují např. ve dvouletých cyklech, mají šanci sejít se s líhnoucími se cikádami pouze dvakrát za sto let.
















Prezentace schémat



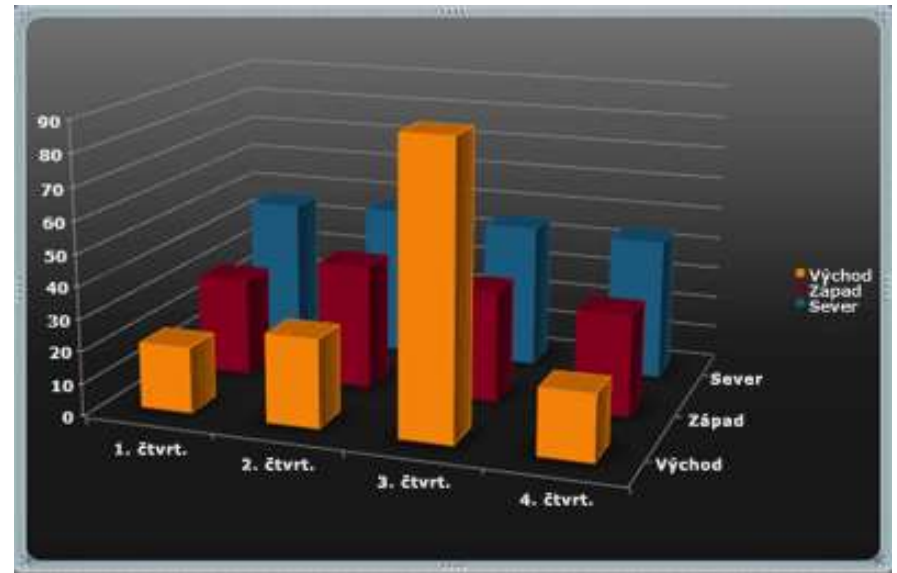
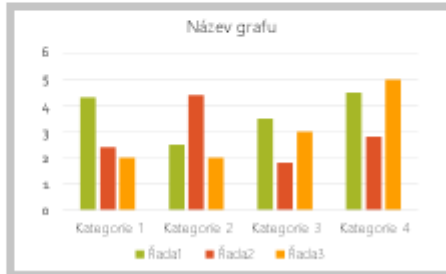
Vložit graf

Všechny grafy

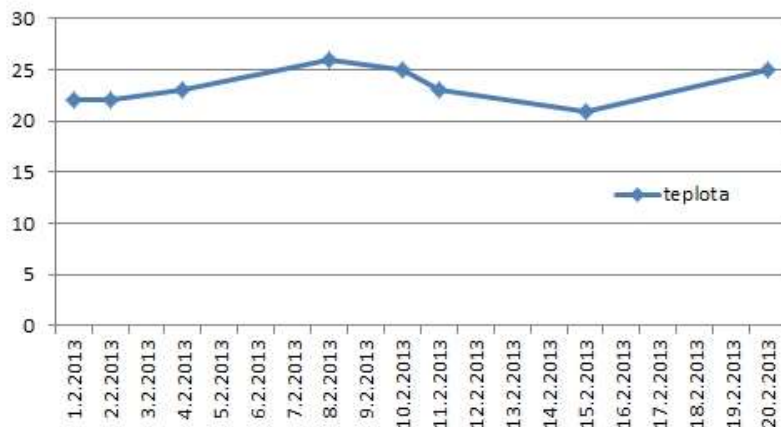
-  Nedávné
-  Šablony
-  Sloupec
-  Spojnicový
-  Výšečový
-  Pruhový
-  Plošný
-  XY (bodový)
-  Burzovní
-  Povrchový
-  Paprskový



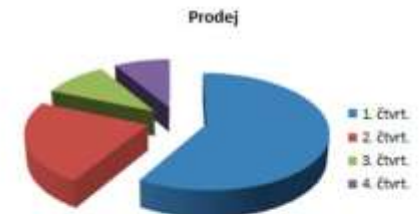
Skupinový sloupcový



Spojnicový graf ukázka



Do prezentace můžeme umístit i grafy pro lepší přehlednost.

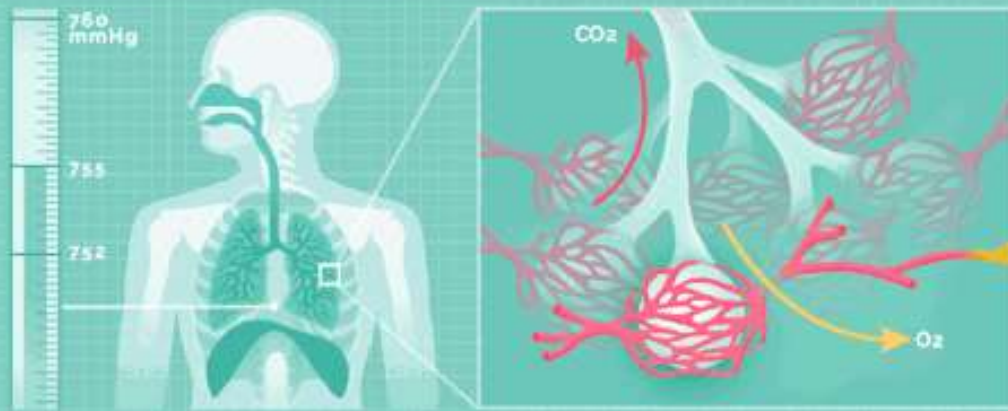


Implementace ICT do výuky č. CZ.1.07/1.1/02/02.0012.GG OP VK

3 DIFFERENT WAYS TO BREATHE

HUMAN LUNGS

Mammals inhale by moving the diaphragm to lower the air pressure in the chest cavity and pull air into the lungs. The human chest cavity is always at a lower pressure than the outside environment (usually 760mmHg at sea level)

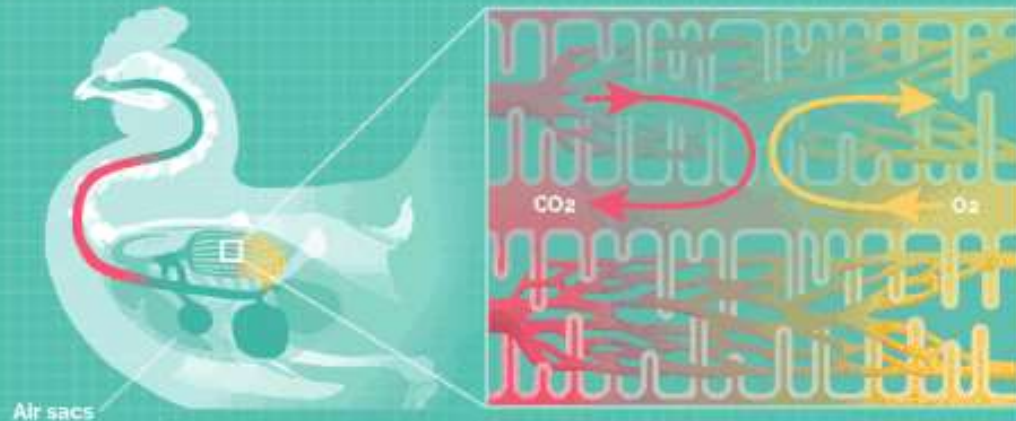


BIRD LUNGS

Birds have air sacs that store and pump air through the stationary lungs.

Unlike in mammals, air flows in only one direction through bird lungs. With the help of the air sacs, this allows birds to take in oxygen even during exhalation.

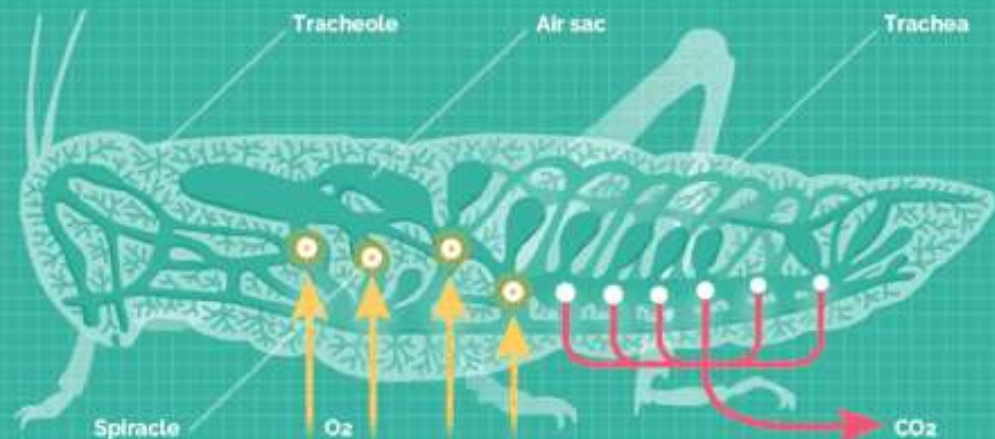
Birds can breathe at much higher elevations than mammals because of their more efficient lung structure.

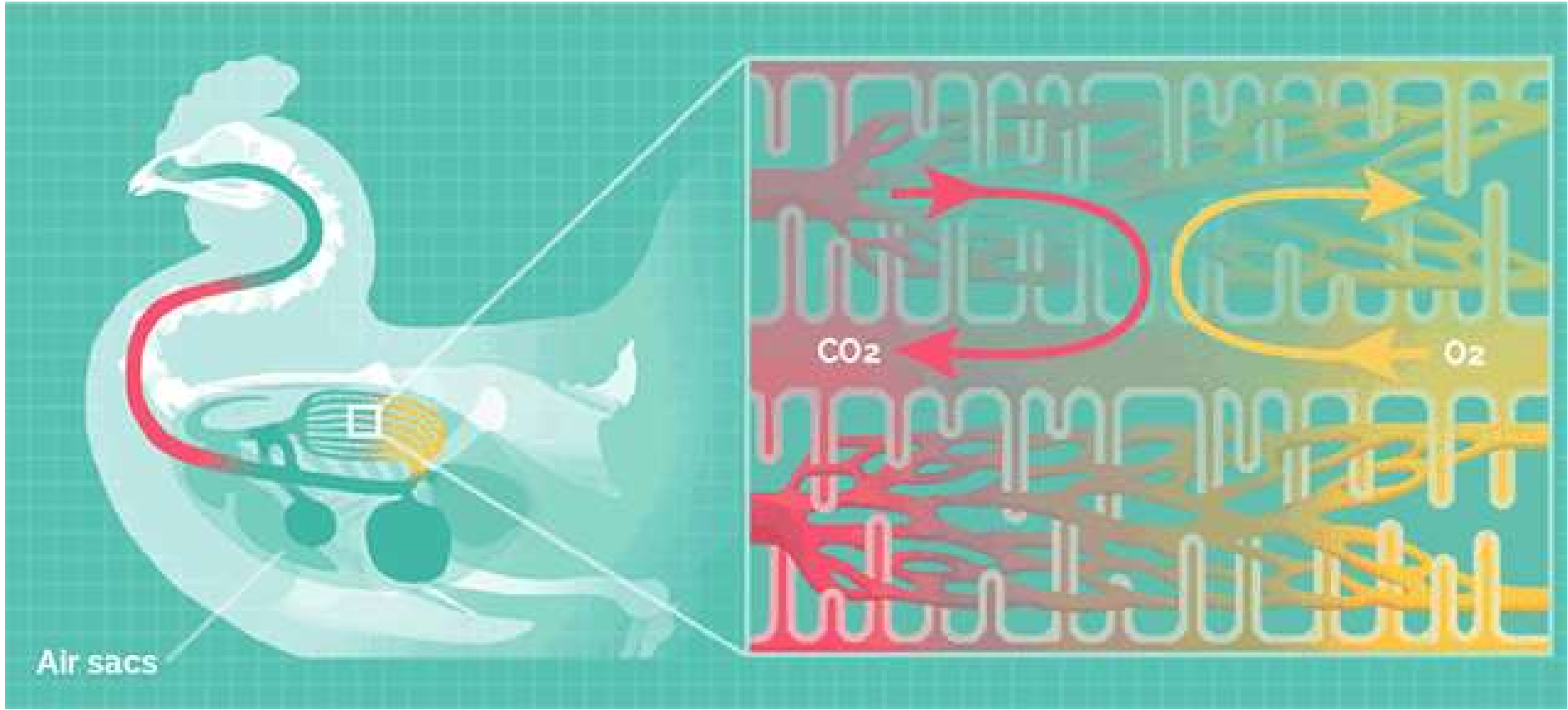


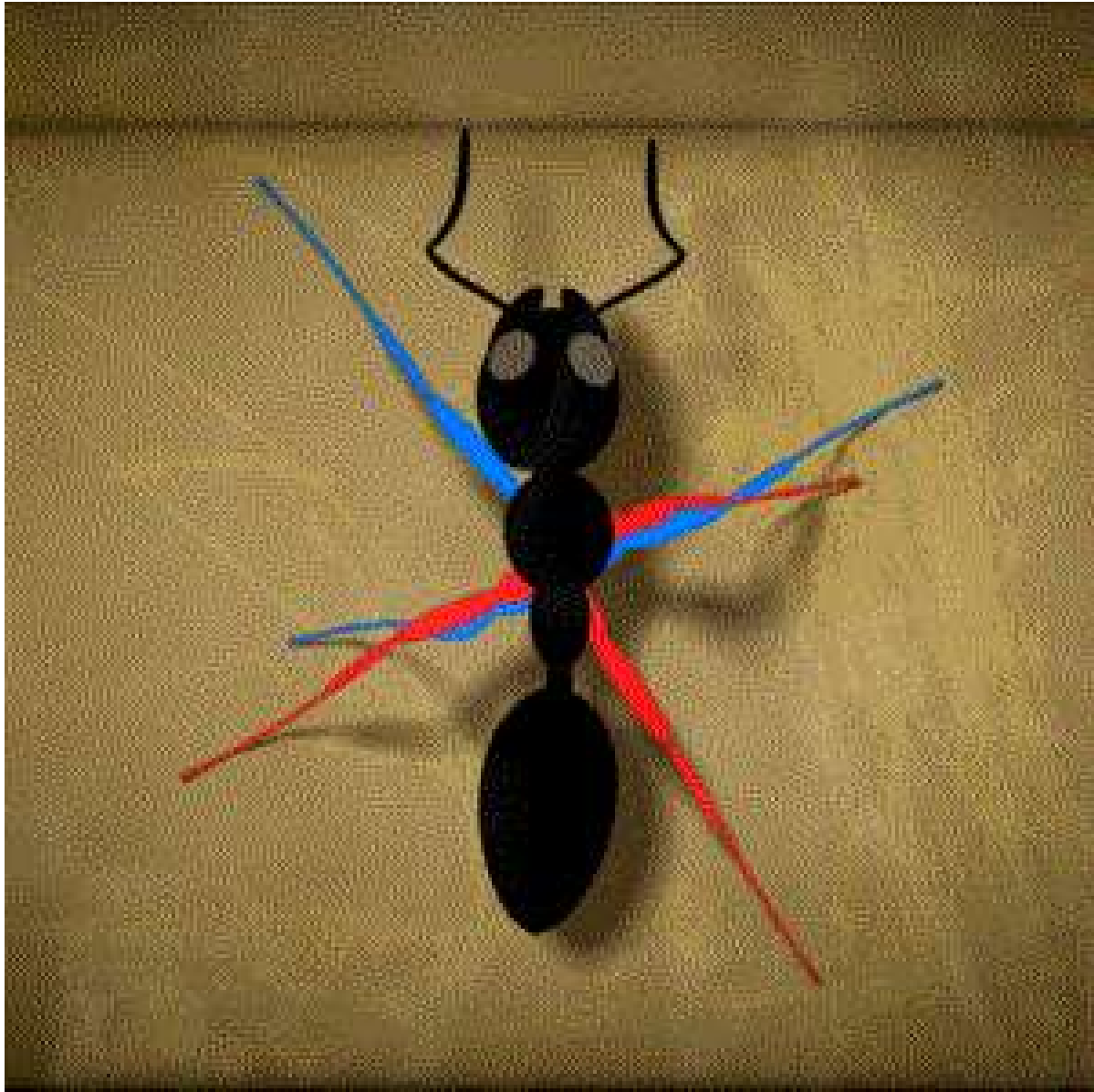
GRASSHOPPER TRACHEA

Grasshoppers have no lungs and do not use their circulatory system to move oxygen. They transport air directly to tissue cells using tracheal tubes.

Grasshoppers use different breathing methods when they are resting, alert, hopping, or flying. The alert grasshopper shown here is pumping its abdomen to change the volume of its air sacs. This helps pump air through the trachea.







A monarch butterfly with orange and black wings is perched on a large, vibrant orange flower. The background is a soft, out-of-focus green. The text is overlaid on the left side of the image.

Výběr vhodné šablony

Jednotný styl v celé prezentaci

Dostatečně velké (nepatkové písmo)
velikosti minimálně 20(30)

Výrazná kontrastní barva písma

Lepší používat bezpatkové písmo
(např. Ariel)

hůře se čte patkové písmo
(např. Times New Roman)

Barvy

- Zelená



Čím je světlejší, tím energičtější.

Barvy

- Modrá



Snaha po odlišení pomocí grafiky.

Barvy

- Žlutá

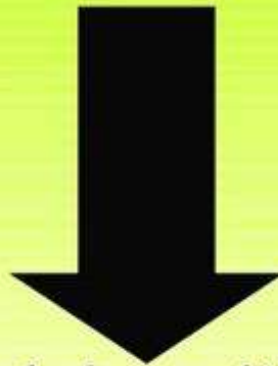


Barvy

- Černá

**Barva smutku,
depresivní**

**Vyjadřuje
minulost, čísla
minulého roku**



Vhodná pro dělení částí.

Barvy

- Šedá



Barvy - nepoužívat

- Hnědá

- pasivita
- obtížnost
- složitost
- touha po rodině, domově, pevných kořenech
- hledání něčeho pevného a solidního

- Fialová

- mystično
- kouzelnost
- nereálnost
- nehodí se pro důležité informace