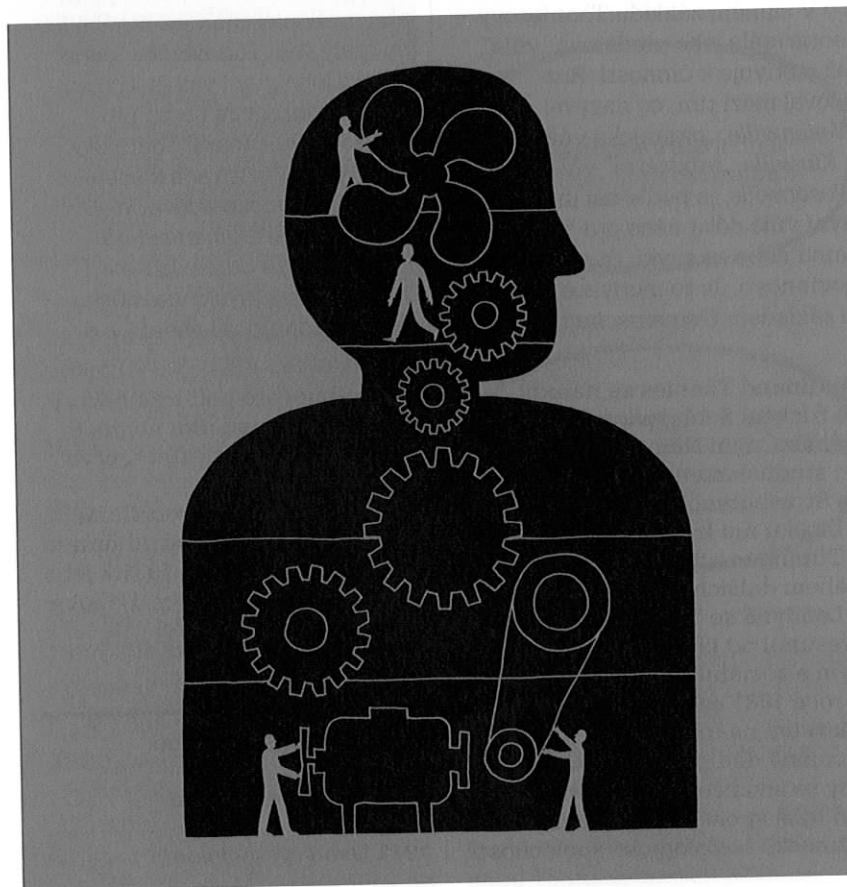


# SPOLEČNOST, STEJNĚ JAKO LIDSKÉ TĚLO, MÁ VZÁJEMNĚ PROPOJENÉ ČÁSTI, POTŘEBY A FUNKCE

ÉMILE DURKHEIM (1858–1917)



## V KONTEXTU

TÉMA  
funkcionalismus

### VÝZNAMNÁ DATA

**1830–1842** Auguste Comte v díle *Kurz pozitivní filozofie* obhajuje vědecký přístup ke studiu společnosti.

**1874–1877** Herbert Spencer v prvním svazku *Principů sociologie* uvádí, že společnost je vyvíjející se „sociální organismus“.

**1937** V knize *Struktura sociálního jednání* oživuje Talcott Parsons ve své teorii jednání funkcionalistický přístup.

**1949** Robert K. Merton rozvíjí Durkheimovu myšlenku anomie a v knize *Sociální teorie a sociální struktura* zkoumá sociální dysfunkci.

**1976** Anthony Giddens v díle *Nová pravidla sociologické metody* předkládá alternativu strukturálnímu funkcionalismu.

**V** druhé polovině 19. století byla sociologie postupně přijímána jako samostatný obor, tedy jako sociální věda oddělená od filozofie. Intelektuální atmosféra té doby ovšem vyžadovala, aby sociologie – pokud měla být uznána jako studijní obor – získala vědeckou hodnověrnost.

K osobnostem studujícím filozofii, které však lákal nový obor vědění, patřil Émile Durkheim, jenž byl přesvědčen, že sociologie by měla být méně velkolepou teorií, ale mnohem více metodou, kterou lze rozmanitými způsoby

**Viz též:** Auguste Comte 22–25 ■ Karl Marx 28–31 ■ Max Weber 38–45 ■ Jeffrey Alexander 204–209 ■ Robert K. Merton 262–263 ■ Herbert Spencer 334

Lidstvo se vyvíjelo od sdružování se do malých **homogenních pospolitostí** až po velké **složitě společnosti**.



V tradiční společnosti vytvořily náboženství a kultura **kolektivní vědomí**, které zajišťovalo **solidaritu**.



**Dělbá práce** v moderní společnosti vedla k větší **specializaci** a zaměření se na **individuální místo na kolektivní**...



...a **solidarita** nyní pochází ze **vzájemné závislosti** jedinců se **specializovanými funkcemi**.



**Společnost, stejně jako lidské tělo, má vzájemně propojené části, potřeby a funkce.**

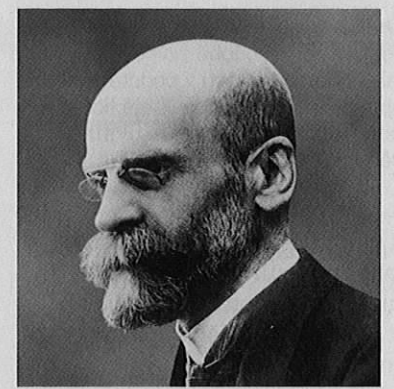
aplikovat k pochopení vývoje moderní společnosti. Třebaže se v současnosti Durkheim spolu s Karlem Marxem a Maxem Weberem považuje za jednoho z hlavních zakladatelů sociologie, nebyl prvním učencem, jenž se pokusil zavést tento předmět jako vědu. Na jeho vlastní myšlenky měly bezesporu vliv předchozí práce jiných autorů.

### Vypracování vědeckého modelu

Auguste Comte položil sociologii základy svou teorií, že studium lidské společnosti je vrcholem hierarchie přírodních věd. A protože společnost je shromážděním lid-

ských jedinců, panoval názor, že ze všech přírodních věd je nejbližším modelem pro sociální vědy biologie. Ne všichni s tím souhlasili: například Marx vycházel při formování svých sociologických teorií spíše než z biologie z nové vědy, ekonomie. Radikální přehodnocení řady běžně uznávaných názorů podnítila teorie Charlese Darwina o původu druhů. Obzvláště to platilo v Británii, kde Darwinova práce poskytla model organické evoluce aplikovatelné u řady dalších oborů.

Mezi učenci, které Darwin inspiroval, byl filozof a biolog Herbert Spencer, jenž přirovnával vývoj moderní společnosti »



Émile Durkheim

Émile Durkheim narozený na východě Francie nepokračoval v rodinné tradici, odešel z rabínské školy a zahájil sekulární kariéru. Studoval na École Normale Supérieure v Paříži a v roce 1882 dokončil studia filozofie. V té době se však již po četbě Augusta Comta a Herberta Spencera zajímal o sociální vědu.

Durkheim se přesunul do Německa a studoval tam sociologii. V roce 1887 se vrátil do Paříže, na univerzitě v Bordeaux vyučoval první kurzy sociologie v zemi a později založil první sociologický časopis ve Francii. V roce 1902 získal místo na Sorbonně a tam zůstal po zbytek života. Řádným profesorem se stal v roce 1906. Vlivem vzestupu pravicové nacionalistické politiky za 1. světové války se cítil stále více opomíjený. Poté, co v roce 1916 padl jeho syn André, se zhoršilo jeho zdraví. Zemřel po mozkové mrtvici v roce 1917.

### Hlavní díla

**1893** *Společenská dělbá práce*  
**1895** *Pravidla sociologické metody*  
**1897** *Sebevražda*



Durkheim hlásal, že náboženství, zejména dlouhodobě zavedená vyznání jako judaismus, jsou v podstatě společenské instituce, které lidem poskytují silný pocit kolektivního vědomí.

k vyvíjejícímu se organismu, jehož jednotlivé části mají odlišné funkce. Jeho práce nastolila v sociálních vědách myšlenku „organického“ modelu.

Durkheim prosazoval Spence-rovu funkcionalistickou myšlenku samostatných struktur plnicích úkol a představu, že společnost je víc než souhrn individuálních prvků v ní obsažených. A „pozitivismus“ Augusta Comta (jeho přesvědčení, že pouze vědecké zkoumání je plodem opravdového vědění) mu pomáhal formovat vědeckou metodologii, která by podle Durkheima odhalila, jak moderní společnost funguje.

Durkheim se soustředil na společnost jako celek a její instituce spíše než na motivace a jednání jedinců ve společnosti; navíc se zajímal o věci, které držely společnost pohromadě a udržovaly sociální řád. Podle

“

Je naší povinností usilovat o to, abychom se stali... ucelenou bytostí, takovou, která postaćuje sama sobě; nebo... byli jen částí celku, orgánem v organismu?

Émile Durkheim

”



jeho názoru by základem sociologické studie měla být „sociální fakta“ nebo „vnější skutečnosti z hlediska jedince“, které je možné empiricky ověřit.

Podobně jako ostatní průkopníci sociologové se i Durkheim pokusil pochopit a vysvětlit faktory utvářející moderní společnost, různé síly známé jako „modernita“. Avšak tam, kde je Marx spojoval s kapitalismem a Weber s racionalizací, Durkheim je přisuzoval industrializaci a zejména dělbě práce, která s tím nastupuje.

### Funkční organismus

To, co podle Durkheima odlišuje moderní společnost od tradiční, je zásadní změna v typu sociální soudržnosti. Nástupem industrializace se vyvinula nová forma solidarity. Svou teorii odlišných typů sociální solidarity nastínil ve své doktorské práci „Společenská dělba práce“.

V primitivních společnostech, jako byly skupiny lovců a sběračů, vykonávají jedinci víceméně stejnou práci, a třebaže by každý mohl být soběstačný, společnost drží

pohromadě díky smyslu pro společný cíl, zkušenostem a společným názorům a hodnotám. Podobnost jedinců v takových společnostech pomáhá rozvíjet Durkheimovo „kolektivní vědomí“, které je základem solidarity.

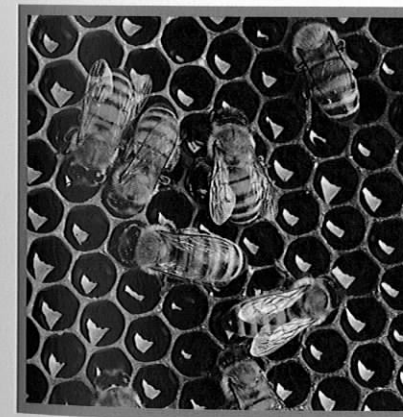
S rozrůstáním společnosti co do velikosti a složitosti si lidé začínají osvojovat specializovanější dovednosti postupně nahrazující soběstačnost vzájemnou závislostí. Například rolník spoléhá na kováře, když chce okovat koně, zatímco kovář spoléhá na rolníka, který mu poskytuje jídlo. Mechanická solidarita – jak ji Durkheim nazývá – tradiční společnosti je nahrazena organickou solidaritou založenou nikoli na podobnosti jednotlivých členů, ale na jejich vzájemně se doplňujících odlišnostech.

Dělba práce dosahuje svého vrcholu v industrializaci, když se společnost vyvíjí ve složitý „organismus“, v němž individuální prvky vykonávají specializované funkce, z nich každá je nezbytná pro blaho celku. Myšlenka, že společnost má strukturu jako biolo-

gický organismus složený z jednotlivých částí se specializovanými funkcemi, se stala významným přístupem k sociologii pod názvem funkcionalismus.

„Sociální fakt“ Durkheim chápe jako vnější skutečnost nepodléhající vůli jedince. Popisuje jej jako hnací sílu evoluce od mechanické solidarity k solidaritě organické a jeho podstatou je zvětšení „dynamické hustoty“ neboli populačního růstu a koncentrace. Soupeření o zdroje se zintenzivňuje, ale s nárůstem populační hustoty přichází možnost širší sociální interakce v rámci samotné populace, což vede k takové dělbě práce, která účinněji odpovídá jejím požadavkům.

V moderní společnosti je vzájemná organická závislost jedinců základem sociální soudržnosti. Durkheim si však uvědomil, že dělba práce nastupující s rychlou industrializací přináší i sociální problémy. Právě proto, že organická solidarita staví na vzájemně se doplňujících odlišnostech mezi lidmi, přesunuje zaměření z komunity na jedince a nahrazuje při tom kolektivní vědomí společností, tedy



Úl vzniká dělbou práce pracovitého hmyzu. Včely kromě toho, že zajišťují fungování celku, udržují ve svém prostředí symbiotický vztah s květinami.

sdílené názory a hodnoty, jež přispívají k soudržnosti. Bez této soustavy norem chování jsou lidé dezorientovaní a společnost nestabilní. Organická solidarita může fungovat jen tehdy, pokud se zachová mechanická solidarita a členové společnosti mají společný cíl.

Rychlost industrializace podle Durkheima vedla k tak rychlé dělbě práce v rámci moderní společnosti, že se nestačily dostatečně rozvinout sociální interakce, které by nahradily slábnoucí kolektivní vědomí. Jedinci vnímají stále menší sounáležitost se společností, a zejména s určitým typem morálního vedení dříve poskytovaného díky mechanické solidaritě. Durkheim používá k popisu této ztráty kolektivních norem a hodnot a následného oslabení individuální morálky slovo anomie. Při studiu modelů sebevražd v různých oblastech ukázal, jakou roli hraje anomie v zoufalství, které člověka vede k ukončení vlastního života. V komunitách, kde je kolektivní víra silná, například mezi katolíky, je četnost sebevražd nižší než jinde.

### Akademická disciplína

Durkheim založil své učení na důkladném zkoumání empirických důkazů v podobě případových studií a statistiky. Jeho hlavní odkaz spočívá v zavedení sociologie jako akademického vědního oboru v souladu s tradicí pozitivistické Comtovy doktríny, podle níž sociální věda podléhá stejným investigativním metodám jako přírodní vědy.

Durkheimův pozitivistický přístup byl nicméně přijímán s nedůvěrou. Badatelé zabývající se sociologií počínaje Marxem odmítali myšlenku, že by se na něco tak složitého a nepředvídatelného, jako je lidská společnost, dal aplikovat vědecký výzkum. Durkheim se rov-

“

Společnost není pouhým souhrnem jedinců. Systém utvářený jejich sdružováním spíše představuje specifickou realitu s vlastní charakteristikou.

Émile Durkheim

”

něž dostal do rozporu s tehdy rozšířeným intelektuálním postojem, neboť společnost vnímal spíše jako celek než jako zkušenost jedince, což byl základ přístupu zastávaného Maxem Weberem. Jeho pojetí „sociálních faktů“ s jejich vlastní realitou oddělenou od jedince bylo odmítnuto a jeho objektivní přístup byl rovněž kritizován kvůli tomu, že vysvětloval společenský řád, ale neposkytoval žádné podněty k jeho změně.

Nicméně Durkheimova analýza společnosti složené z odlišných, avšak navzájem propojených částí, z nichž každá má svou specifickou funkci, přispěla k zavedení funkcionalismu jako důležitého přístupu k sociologii, jenž kromě jiných oslovil Talcotta Parsonse a Roberta K. Mertona.

Durkheimovo vysvětlení solidarity bylo alternativou k Marxově a Weberově teorii, ale vrcholná doba funkcionalismu trvala pouze do 60. let 20. století. Ačkoli se Durkheimův pozitivismus od té doby dostal na okraj zájmu, jeho koncepty, jako jsou anomie a kolektivní vědomí (pod pláštíkem kultury), mají i nadále místo v současné sociologii. ■