

Struktura etnických menšin a imigračních skupin v České republice

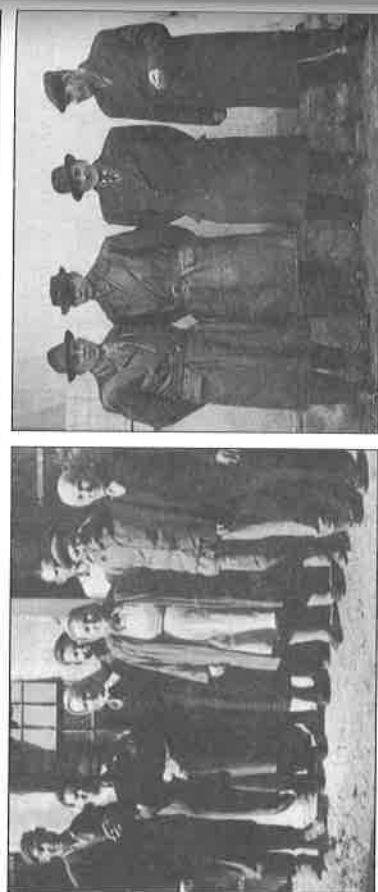
Vývoj let 1918–2001

Mirjam Moravcová – Helena Nosková

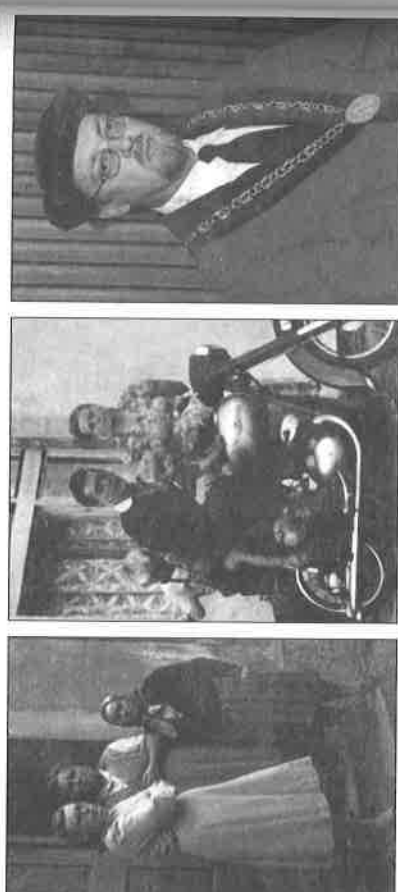
Epocha dvacátého století, provázená v evropském prostoru politickými zvraty a střety různých státních a národních subjektů, přinesla zásadní proměny etnické struktury českých zemí. Pro české obyvatelstvo byla epochou diskontinuity soužití s různými národnostmi a etnickými skupinami na území Čech, Moravy a Slezska. Znamenala nastolování nových postojů k nim i k jejich kulturní jinakosti. V přímé závislosti na mezinárodních vztazích, na průběhu nadnárodních konfliktů a jejich řešení, a současně v závislosti na státoprávním ukotvení českých zemí v rámci vlastního státu a vnitřní politické situaci v něm byla česká veřejnost postupně konfrontována se čtými modely mezietnického soužití a koexistence s jinými etniky na teritoriu Čech, Moravy a Slezska.

Během let 1918 až 2001, tedy od ustavení samostatné Československé republiky po dnešek, se museli Češi vyrovnat: a) s postavením většinového národa v českých zemích republiky, kde s nimi kontinuálně žilo početné jino národní obyvatelstvo, které tvořilo téměř jednu třetinu obyvatelstva Čech, Moravy a Slezska, b) s postavením obyvatelstva nedobrovolně uzavřeného do české jazykové oblasti, v níž nově přichází „nadržení“ cizinci byli sice jazykově totožní s předchozím menšinovým obyvatelstvem českých zemí, avšak kulturně odlišní, c) s postavením téměř absolutní většiny s málo početnými jino etnickými skupinami, a d) s postavením většiny, která je ve svém střeženém kulturním prostoru konfrontována s mnohými novými skupinami cizinců, kteří přicházejí z oblastí různých kultur, disponují odlišným kulturním vybavením, nejednou neznámým a proto nechápaným, se skupinami, které i v České republice chtějí žít svým autonomním životem.

Proměny struktury jino národního a jino etnického obyvatelstva v českých zemích ovlivňovaly základní vztah české populace k národnostním menšinám, etnickým a imigračním skupinám. V Československé republice let 1918–1938 byl základem tohoto vztahu princip rovnoprávného soužití a permanentního politického dialogu s autochtonními, na politické scéně se prosazujícími menšinami. Doba válečná a krátké období dvou poválečných let vymezily mezietnické pozice všech národních



Obr. 1. Boleslav Štech, příslušník Svobodovy armády. Praha, 1945. **Obr. 2.** Před zemědělskou usedlostí na Volyni. Martinovka, 1943. **Obr. 3.** – **4.** Po reemigraci, Podbořany, 50. léta 20. století.



Obr. 5. – **6.** V novém domově. Podbořany, 60. léta 20. století. **Obr. 7.** Protektor Univerzity Karlovy v Praze doc. PhDr. Stanislav Štech, C.Sc., Praha, 2003

a etnických subjektů v českých zemích na bázi vztahu příel–nepříel. Tento vztah překryl předchozí převládající vstřícnost a kulturní porozumění. Období čtyř desetiletí druhé poloviny 20. století znamenalo z pozice Čechů jistotu a samozřejmost vlastního dominantního postavení na území českých zemí a současně nezvratně přesvědčení o vlastní schopnosti asimilovat nové přichozí i autochtonní jinoetnické skupiny. Toto přesvědčení bylo syčeno stávající politikou vůli a ne vždy plně odpovídalo realitě. Znamenalo ovšem i sebeohraničování, ostrážnost a nedůvěru k neznámým „jiným“. Devadesátá léta 20. století přivedla do dosud ochraňovaného prostoru českých zemí početné nové jinoetnické skupiny. České obyvatelstvo bylo konfrontováno s dosud kulturně neznámými cizinci. Současně bylo postaveno před ideu respektování kulturní jinakosti druhých jako nezbytného požadavku soužití v současné Evropě. Opět muselo zvažovat své postoje.

Menshiny a etnické skupiny v českých zemích let 1918–1938

České země v roce 1918 daly jako vklad Československé republiky složitou, současně však snadno čitelnou a územním rozmnstěním transparentní národnostní strukturu. Vedle většimového českého obyvatelstva, posíleného i návratem více než sta tisíců zahraničních krajanů,¹ to bylo zejména početné obyvatelstvo německé, polské a židovské, které po staletí kontinuálně sídlilo na teritoriu historických českých zemí. Němci žili v kompaktním osídlení v pohraničních územích Čech, Moravy a Slezska, v několika jazykových ostrovech (největší na Svitavsku a Jihlavsku)² a spolu s Čechy i v některých velkých městských centrech české jazykové oblasti.³ Poláci byli autochtonním obyvatelstvem Těšínska a širšího Ostravska. Židovské obyvatelstvo naopak žilo v diasporách řady městi a obcí. V době vzniku Československé republiky si však již neuchovalo jednotnou identitu: jeho větší část se sebeidentifikovala v náboženské příslušnosti nebo pouze v rodinných kořenech–pak se hlásila buď k české nebo německé národnosti a se zvolenou národností se programově zto-

tožňovala. Pouze malá část židovského obyvatelstva (zejména z lokality jižní Moravy) se přihlašovala, a tedy i počítvala, v osobitě etnické příslušnosti.⁴

Menshiny německá, polská a židovská, tedy menshiny na území Čech, Moravy a Slezska autochtonní či „historické“, vytvářely spolu s většimovým českým obyvatelstvem základní strukturu vícenárrodní společnosti českých zemí let 1918–1938. Všechny tyto tři menshiny disponovaly osobitými kulturními tradicemi, které si po staletí budovaly, žily svébytným společenským životem v přítomnosti a měly vlastní politické aspirace, které prosazovaly. Pro českou veřejnost však transparentně viditelná, přetracující hranice lokálních vztahů a pohledů, byla především menshina německá. Menshina nejen početná, která tvořila zhruba třetinu obyvatelstva českých zemí, ale i sociálně a kulturně hluboce rozvrstvená, rozlišená výraznými regionální-

4 Při sčítání lidu v roce 1921 se přihlásilo:
k židovské národnosti:
z čl. stát. občanů – v Čechách 11 251 osob, na Moravě a ve Slezsku 19 016 osob
z cizinců – v Čechách 1 327 osob, na Moravě a ve Slezsku 4 105 osob
k židovskému náboženství:
z přítomného obyvatelstva (československých státních občanů i cizinců)
– v Čechách 79 777 osob, na Moravě a ve Slezsku 45 306 osob.
Při sčítání lidu v roce 1930 se přihlásilo:
k židovské národnosti:
z čl. stát. občanů – v Čechách 12 735 osob, na Moravě a ve Slezsku 17 267 osob.
z cizinců – v Čechách 2 962 osob, na Moravě a ve Slezsku 4 129 osob.
k židovskému náboženství:
z přítomného obyvatelstva (československých státních občanů i cizinců)
– v Čechách 76 301 osob, na Moravě a ve Slezsku 41 250 osob

Národní sebeidentifikaci veškerých přítomných osob židovského náboženského vyznání v Čechách, na Moravě a ve Slezsku v roce 1930 ukazuje následující tabulka:

Tab. 1a. Národnost veškerých přítomných osob židovského vyznání v Čechách, na Moravě a ve Slezsku v roce 1930

národnost	Čechy	Morava a Slezsko	Celkem
československá	35 418	7 251	42 669
německá	23 660	11 997	35 547
židovská	15 463	21 315	36 778
maďarská	802	407	1 209
polská	488	179	667
ruská, ukrajinská	161	39	200
jiná, neznámá	309	62	371
židovské vyznání celkem	76 301	41 250	117 551

Prameny: Sčítání lidu v republice Československé ze dne 1. prosince 1930. Praha 1934, d. I. Československá statistika, sv. 98, Řada VI (Sčítání lidu, sč. 7.), s. 46+, tab. 36., s. 99–67, tab. 8., s. 104–105, tab. 12.

1 Stov. VACULIK, Jaroslav: *Začleňování reemigrantů do hospodářského života v letech 1945–1950*. Praha, Studie Národohospodářského ústavu Josefa Hlavky 212/001, s. 11–12.
2 Malé německé jazykové enklávy v českém jazykovém území, v nichž německé obyvatelstvo mělo většinu, byly v čase založení Československé republiky také v okolí Brna (tři obce), Rousínova a Vyškova (šest obcí), Olomouce (pět obcí), Štěpánova a Českých Budějovic. Stov. NIEDERLE, Lubor: *Slovanský svět. Zeměpisný a statistický obraz současného Slovanska*. Praha 1909, s. 84–86. – BOHÁČ, Antonín: *Národnostní mapa Republiky československé. Patrobný popis národnostních hranic, ostrovů a menšin*. Praha 1926.
3 Ve větším počtu žili Němci v Praze, Brně, Hodonině, Jihlavě, Moravském Krumlově, Olomouci, Záběhu. Stov. NIEDERLE, Lubor: *Slovanský svět...* c.d., s. 84–86.

5 PROKOP, Radim: *České pohraničí se zřetelem na národnostní a sociálně-ekonomickou charakteristiku 1918–1938*. Opava, Slezský ústav SZM 2000, s. 12–17, 38–51.

ními osobitostmi jak v tradiční kultuře, tak i v moderních společenských aktivitách, menšina disponující širokým spektrem politických postojů a vzájemně soupeřících směrů. Svou početností, hospodářskými i politickými aspiracemi svých elit a také schopností aktivizace především ovlivňovala mezinetické klima českých zemí doby prvé Československé republiky.

Tab. 1. Němci, Poláci, Rusové a Ukrajinci, Jihoslované, Maďaři: čsl. státní příslušníci v Čechách, na Moravě a ve Slezsku v letech 1921^A a 1930^B

z nich byli:	1921		1930	
	počet	v % z obc. ČSR	počet	v % z obc. ČSR
Čsl. příslušníci celkem	9 815 9991	100,0	10 516 247	100,0
z nich byli:				
Němci	2 973 208	30,3	3 070 938	29,2
Poláci	73 821	0,7	80 645	0,8
Rusové, Ukrajinci ²	3 321	0,0	11 174	0,1
Jihoslovane ³	1 5774	0,0	2 682	0,0
Maďaři	6 104	0,1	10 463	0,1

Poznámky:

A Definice národnosti zněla: „Národnosti jesti rozuměti kmenovou příslušnost, jejmž hlavním vnějším znakem jesti zpravidla mateřský jazyk. Židé mohou přiznat národnost židovskou. Nepřípustno jesti vyznačovati místo národnosti příslušnost k určitému území, ...“ (par. 8, odst. 2. Poučení o návođu jak vyplňovani sčítací arch.)

B Definice národnosti zněla: „Národnost se zapisuje zpravidla podle mateřského jazyka.

Jinou národnost, než pro kterou svědčí mateřský jazyk lze zapsati jen tehdy, jestliže sčítaná osoba nemluví mateřským jazykem ani ve své rodné ani ve své domácnosti a úplně ovládá řeč oně národnosti. Židé mohou však vždy přiznati židovskou národnost. Zapsati se smí jen jedna národnost.“ (par. 21 vlnař. č. 86/1930 Sb.)

1 Ve srovnávací retrospektivě upravují výsledky sčítání lidu z roku 1930 celkový počet československých státních příslušníků v Čechách, na Moravě a ve Slezsku na 9 819 734 osob.

2 Rusové, Ukrajinci, Rusíni.

3 Chorvatí, Slovínští, Srbové.

4 V tom 1 010 osob ze tří chorvatských vsí na Mikulovsku.

Prameny:

Sčítání lidu v republice Československé dne 15. února 1921. D. I. Praha 1924. *Československá statistika*, sv. 9., řada VI. (Sčítání lidu seš. 1), s. 60+, tab. 50, s. 66+, tab. 58.

Sčítání lidu v republice Československé ze dne 1. prosince 1930. D. I. Praha 1934. *Československá statistika*, sv. 98, řada VI. (Sčítání lidu seš. 7), s. 45+, tab. 36, s. 26 ad., tab. 4.

Ostatní etnické skupiny z migrací 16. až 18. století znamenaly v čase vzniku Československé republiky početně nevýznamné obyvatelstvo českých zemí, i když jejich kulturní význam a národopisný kolorit v dobovém kontextu života české společ-

nosti nelze pominout. Romové zčásti žili usedle – zejména v obcích jižní Moravy, na Uherskobrodsku a Hodonínsku,⁶ zčásti dosud kočovali a tedy procházejí územím Čech, Moravy a Slezska⁷ – buď v malých skupinách specializovaných na určitá řemesla, nebo v tzv. „cikánských kočovných/potulných tlupách“, žijících se přiležitostnou prací i bavičelstvím.⁸ Specifickou etnickou skupinu představovalo „charvátské“ obyvatelstvo vesnic na Brněnsku a Breclavsku,⁹ usazené zde v 16. století a stále si udržující povědomí svého původu.¹⁰ Naopak potomci účastníků kolonizace vláské,

6 Usedle žili Romové ovšem také v Osławanech, ve Svatoborčích, Bojkovičích, Brně-Čermovicích, Stražnicích, Uherském Hradišti, a dalších lokalitách. Patřili k jazykové skupině moravských Romů. V meziválečném období žili na území Čech, Moravy a Slezska Romové čtyř jazykových skupin: českí, moravští (usadili v jihomoravských vsích), němečtí (Sintři) a olaští. Srov. např. HAIŠMAN, Tomáš: „Cikáni–Romové“ v Československu. Pohled na klasifikační kolektiv. In: *Přípravné materiály k Slovníku etnických procesů*. Sv. 5. Praha, ÚFEP ČSAV 1989, s. 97–112.

7 Při sčítání lidu v roce 1921 se k romské/cikánské národnosti přihlásilo v českých zemích celkem 249 osob (z toho pouze 61 československých státních příslušníků, ostatních 188 bylo cizinců), v roce 1930 pak 127 osob (z toho jeden cizí státní příslušník). Tyto údaje jsou však značně zkrsející. C. Nečas uvádí, že při evidenci „potulných cikánů“, která byla provedena z podnětu Ministerstva vnitra ČSR v průběhu července 1928 až srpna 1929, vydaly úřady na území celého Československa následně „cikánské legitimace“ více než 20 000 osobám starším než 14 let. Legitimace byly vydávány pouze čsl. státním příslušníkům. Na Moravě a ve Slezsku tyto legitimace obdrželo celkem 3 650 osob (C. Nečas Z. Šípek), v Čechách celkem 5 735 (červenec – listopad 1928, Z. Šípek). Za „potulné cikány“ byly ovšem považováni nejen Romové, ale i „jiní nuláci“ práce se šitím, kteří po cikánsku žijí, a to v oboujím přičadě i tehdy, mají-li po část roku hlavně v zimě, stále bydliště“. Srov.: Sčítání lidu v republice Československé dne 15. února 1921. D. I. Praha 1924. *Československá statistika*, sv. 9., řada VI. (Sčítání lidu seš. 1), s. 60+ – Sčítání lidu v republice Československé ze dne 1. prosince 1930. D. I. Praha 1934. *Československá statistika*, sv. 98, řada VI. (Sčítání lidu seš. 7), s. 45+, tab. 36, s. 26 ad., tab. 4, s. 59 ad., tab. 8 – ŠÍPEK, Zdeněk: Cikánské legitimace v Čechách v meziválečném období. *Český lid* 76, 1989, s. 133–137. – NEČAS, Cyril: Evidence československých Cikánů z let 1922–1927. *Český lid* 73, 1986, s. 67. – TÝŽ: Cikáni na Moravě a ve Slezsku do první třetiny 20. století. *Český lid* 87, 2000, s. 245. – TÝŽ: K diskriminaci Cikánů v buržoazním Československu. *Sborník prací Pedagogické fakulty v Brně* 76, 1981, s. 41–74. – DLOUHÝ, M.: Zákon o potulných cikánech a činost čestnictva při jeho realizaci. *Kritická literární sborník* 36, 1992, 12, s. 486–497. – LHOTKA, Petr: Romové v první Československé republice. In: *Romové – tradice a současnost*. Brno 1999, s. 25–28.

8 O profesních specializacích Romů v českých zemích v době meziválečné srov. např. NEČAS, Ctibor: K profesní orientaci moravskoslezských Romů a Sintř. Od provozování řemesel a obchodu přes hudební a zábavní produkce až k přiležitostné práci a službám, doplňovaných domácíou výrobou a nelegálními zdroji obživy. *Český lid* 89, 2002, s. 343–350.

9 V roce 1921 ve třech „charvátských“ obcích: Poštomě, Nové Vsi a Hlohovci se z celkového počtu 2 796 čsl. státních příslušníků přihlásilo k národnosti chorvatské 1 010, k národnosti „československé“ 284, k národnosti německé 1 495 a k jiné 7 osob. Srov.: Sčítání lidu v republice Československé dne 15. února 1921. D. I. Praha 1924. *Československá statistika*, sv. 9., řada VI. seš. 1, s. 60+.

10 Srov. např.: *Moravští Charváti – dějiny a řada kultury*. (Antologie.) Ed. JERÁBEK, Richard. Brno, Ústav etnolgie MTU a ÚFEP ČSAV 1991. – VEČERKOVÁ, Evar. Moravští Charváti – život a kultura malé etnické skupiny. *Étde mřista*, sv. 11 (Mezinetické dialogy). Praha. IZV UK – Ethnos 1997, s. 88–102.

směřované do dobových kulturních a výrobních center, již splýnuli s obyvatelstvem českých zemí a zachovali pouze paměť na své výrazné kulturní působení.

Slováci, a stejně tak příslušníci dalších slovanských národů (Bulhaři, Chorvati, Slovinci, Srbové, Ukrajinci, Rusíni), opakovaně přicházeli do českých zemí zejména od druhé poloviny 19. století, aby zde přechodně působili. Byli to především studenty středních a vysokých škol, kteří směřovali do kulturních center – sídel škol. Přicházeli však i sezónní dělníci do průmyslových oblastí (Ostravsko), a také drobní živnostníci, kteří naopak procházeli teritoriem Čech, Moravy a Slezska (drahčeni, podomní obchodníci). Jen malá část z nich však hledala v českých zemích dlouhodobější domov. Pro hostitelské obyvatelstvo znamenaly tyto skupiny přátelské, kolonizační, kulturně blízké cizince – v dobovém vnímání „slovanské bratry“, kteří přicházejí a vesměs zase odcházejí.¹¹

Založením společného československého státu se zásadně změnilo postavení Slováků v českých zemích; Slováci přestali být cizinci a stali se spolu s Čechy nositeli nové státnosti, tedy součástí většinového československého národa, jednou z jeho dvou samostatných větví. Migrace Slováků do českých zemí téměř okamžitě zesílila a dostala nový sociální charakter. Sčítání lidu zaznamenalo v Čechách, na Moravě a ve Slezsku v roce 1921 již 15 630 osob s mateřskou řečí slovenskou a k roku 1930 se jejich počet ztrojnásobil na 44 052 osob.¹² Přicházeli nejen studenti, dělníci a drobní živnostníci, nýbrž i zaměstnanci státní správy, dopravy, spoju a také lidé různých sociálních povolání. Směřovali do správních a průmyslových center¹³ a jako sezónní zemědělsí migranti i do úrodných zemědělských oblastí.¹⁴ Většina Slováků ovšem nadále přicházela do českých zemí s vědomím, že se navrátí na Slovensko, tedy s cílem dočasně pobytu – jak bylo při migracích za prací na Slovensku zvykem.¹⁵ České

¹¹ Výzkum realizovaný M. Moravcovou v Turnově v letech 1953 a 1954, ve Vysokém Mýří v roce 1961 a v Praze v letech 1973–1976.

¹² Stov. *Čsl. statistika*, sv. 9, řada VI. (Sčítání lidu seš. 1), s. 61+. – tamtéž, sv. 98, Řada VI. (Sčítání lidu seš. 7), s. 47+, tab. 39. – Obě sčítání byla provedena v zimních měsících (únor, prosinec), tedy v době mimo sezónu zemědělské pracovní migrace.

¹³ Z průmyslových center to bylo především Ostravsko, průmyslová oblast severočeská, Zlín a Brno, kam směřovali slovenští nekvalifikovaní i kvalifikovaní dělníci. Stov. ŠRAJEROVÁ, Olga: Slováci v České republice. Historický pohled na Slováky v českých zemích v letech 1918–1995. In: GABAL, Ivan a kol.: *Etnické menšiny ve střední Evropě: konflikt a integrace*. Praha, G+G 1999, s. 140.

¹⁴ Zde Slováci pracovali při nárazových (např. jednocení řepy) a sklízňových pracích a také při kampaních v cukrovarech, litovarech. ŠRAJEROVÁ, Olga: Slováci v České republice. ... cd., s. 140.

¹⁵ Migrace za prací na Slovensku patřily k tzv. vychoďnímu modelu, tedy k modelu dočasných odchodů a návratu domů. Naproti tomu emigrace z českých zemí patří k tzv. modelu západnímu, počítaly s trvalým usídlením v hostitelské zemi. Stov. NOSKOVÁ, Helena: *O původu Slováků v Čechách*. Praha, Třilabit 2001, s. 10–14, s. 20–29. PROKOP, Radim – ŠRAJEROVÁ, Olga – SOMMER, Karel – GIMEŠ, Emil: *Slováci v České republice po roce 1945*. Opava, Tilia 1998, s. 15–22.

obyvatelstvo pak přichodí Slováky vnímalo nikoli v cizosti, ale v soumělnosti a blízkosti dané příslušností k československému státotvornému národu. Jejich kulturní a jazykové odlišnosti ovšem registrovalo, respektovalo a uznávalo.¹⁶

Česká společnost doby vzniku republiky však znala i přicházející skupiny cizinců, jejichž přítomností a případnou kulturní jinakostí se musela vyrovnat.

Nejpočetnější zahraniční skupiny migrovaly z Německa, Rakouska a Polska. Posilovaly německou a polskou menšinu v českých zemích – početně i kulturně, v dobovém kontextu však pro české obyvatelstvo neznamenalý neznámou jinakostí.

Tab. 2. Němci a Poláci: cizí státní příslušníci v Čechách, na Moravě a ve Slezsku v letech 1921 a 1930

	1921		1930	
	počet	v % z cizinců v ČSR	počet	v % z cizinců v ČSR
Gizinci celkem	189 735	100,0	156 139	100,0
z nich byli:				
Němci	88 161	46,5	78 882	50,5
Poláci	30 501	16,1	12 044	7,7

Prameny: Sčítání lidu v Republice československé dne 15. února 1921. D. I. Praha 1924. *Československá statistika*, sv. 9, řada VI., seš. 1, s. 67+, tab. 59, s. 66+, tab. 58, s. 86, tab. 10. Sčítání lidu v republice československé ze dne 1. prosince 1930. D. I. Praha 1934. *Československá statistika*, sv. 98, řada VI. (Sčítání lidu), seš. 7, s. 45+, tab. 36, s. 59, tab. 8.

V průběhu 20. a 30. let 20. století se pestrost etnické skladby Čech, Moravy a Slezska začala prohlubovat. Obobhacovaly ji nové přichodí skupiny cizinců, směřující již do československé republiky jako demokratického a ekonomicky prosperujícího státu s cílem trvalého nebo dlouhodobého pobytu.

Politické destabilizace a politické zvraty ve východní, jihovýchodní a střední Evropě přivedly na rozhraní a na počátku 20. let do českých zemí početnou politickou emigraci ruskou a ukrajinskou¹⁷, v roce 1923 málo početnou politickou emigraci bul-

¹⁶ RYCHLÍK, Jan: K postavení slovenského obyvatelstva v Čechách a na Moravě v letech 1938–1945. In: *Český časopis historický*, 88, 1990, s. 683–704.

¹⁷ V roce 1919 a 1920 přišli na území Čech příslušníci ukrajinské armády z východní Halicé obsazené Polskem, po roce 1920 uprchlíci z východní Ukrajiny obsazené sověty. I mezi nimi byli příslušníci armády, a také intelektuálové, vědci, umělci, státní úředníci. Stov. ZILYNSKYJ, Bohdan – KOČÍK, René: Ukrajinci v České republice. In: ŠÍŠKOVÁ, Taťána (ed.): *Menšiny a migranti v České republice. My a oni v multikulturní společnosti 21. století*. Praha, Portál 2001, s. 81. – ZILYNSKYJ, Bohdan: *Ukrajinci v Čechách a na Moravě (1894) 1918–1945 (1994)*. Praha, X Egem 1995, s. 22–34. – KOPŘIVOVÁ, Anasztazie: *Nasinec kontra cizinec*. In: *Výchova k demokracii*. Praha, Karlova univerzita 1998, s. 136–140.

harskou¹⁸ a od poloviny 30. let pak i politickou emigraci německou. Československá republika poskytla těmto politickým emigrantům útočiště, prostor k existenci i ke skupinové seberealizaci.

Tab. 3. Rusové a Ukrajinci, Jihoslované, Maďari: cizí státní příslušníci v Čechách, na Moravě a ve Slezsku v letech 1921 a 1930

	1921		1930	
	počet	v % z cizinců v ČSR	počet	v % z cizinců v ČSR
Cizinci celkem	189 735	100,0	156 139	100,0
z nich byli:				
Rusové, Ukrajinci ¹	10 022 ¹	5,3 ¹	11 483 ¹	7,3 ¹
Jihoslované ²	3 024 ²	1,6 ²	2 067	1,3
Maďari	945	0,5	964	0,6

Poznámky: 1 Rusové, Ukrajinci, Rusini.

2 Chorvati, Slovinci, Srbové.

Prameny: Sčítání lidu v Republice československé dne 15. února 1921. D. I. Praha 1924. *Československá statistika*, sv. 9., řada VI., seš. 1, s. 67+, tab. 59, s. 66+, tab 58, s. 86, tab. 10. Sčítání lidu v republice Československé ze dne 1. prosince 1930. D. I., Praha 1934. *Československá statistika*, sv. 98, Řada VI. (Sčítání lidu) seš. 7, s. 45+, tab. 36, s. 59, tab. 8.

Ve skupinách příchodních Rusů, Ukrajinců i Bulharů byli mnozí z řad intelektuálních spíček východních národních společností. Především v tomto kulturním a společenském kontextu se v českých zemích, zejména v Praze a v některých dalších městech Čech a Moravy, také jako osobité komunity etablovaly. Rozvíjely své politické aktivity, směřované k vlastní skupině, k české i mezinárodní společnosti. Rusové a Ukrajinci se pak zviditelňovali i bohatou kulturní, společenskou a vzdělávací činností (vlastním ruským a ukrajinským školstvím¹⁹). Jako kulturní elita byli ruští, ukrajinskí a bulharští emigranti nazíráni a přijímáni českým obyvatelstvem – vzdělanci i širokou veřejností. V globálním pohledu nezaujala jejich rozdílná národní příslušnost, naproti tomu byly pomíjeny vnitřní sociální rozdíly – z mikropohledu sousedských a přátelských skupin registrované u ruských a ukrajinských imigrantů.²⁰

¹⁸ V roce 1923 po státním převratu, který provedl Alexandr Gankov, poskytla československá vláda azyl představitelům svrženého demokratického Bulharského lidového zemědělského svazu a dalším prosovk k politické práci. Srov. KOLÁŘ, Josef: *Bulharská demokratická emigrace v Československu v letech 1923–1933*. Praha 1983. – *Dějiny československo-bulharských vztahů*. Praha, Naklad. ČSAV 1980, s. 210–215.
¹⁹ PODANÝ, Václav – BARVIKOVÁ, Hana: *Emigrace z Ruska v meziválečném Československu. Prameny v českých, moravských a slezských archívech*. Praha, Archiv AV ČR 2000, s. 41–44, passim.
²⁰ Četní ukrajinskí, ale také ruští emigranti z počátku 20. let 20. století se v ČSR uplatnili i mimo kulturní a politickou sféru. Živili se jako drobní živnostníci, dělníci i zemědělci. Pojmem byly také ruské a ukrajinské manželky legionářů.



Obr. 8. Alexandr Ivanovič Klimenjev v uniformě československého legionáře v roce 1920, v čase cesty z Vladivostoku přes Kanadu do Československé republiky.

Obr. 9. Osvědčení o propuštění A. I. Klimenjeva z Československé armády vydané v Thranově 10. 12. 1920.

Obr. 10. I. A. Klimenjev se svými učiteli v roce 1922 v učebně Odborné školy pro zpracování diamantů a dražbáků v Turnově, kam získal stipendium.

Obr. 11. Všichni potomci A. I. Klimenjeva v Praze roku 1996: syn spisovatel Alexandr Kliment a manželkou, dcera PhDr. Taťjana Oryšová, vnuci – absolventi FAMU, fotografové Petr a Lukáš Kliment s manželkami, všechna pravnoučata – Alexandr, Steřpán, Josefína, Adam, Jáchym, Julie.



Skupiny přichozích politických emigrantů z Německa a Rakouska přijalo v polovině 30. let české obyvatelstvo jako výraz povinnosti demokratické společnosti pomáhat politicky perzekvovaným. Většina německých politických emigrantů však Československo akceptovala pouze jako zemi přístupní a migrovala dále.

V průběhu zejména druhé poloviny dvacátých let a také po celá třicátá léta vstoupaly do prostoru českých zemí i další početné skupiny cizinců z jihovýchodní Evropy, ovšem s motivací ekonomického zájmu. V rámci mezistátních úmluv s Jugoslávií o pohybu pracovních sil a umožnění drobného živnostenského podnikání přicházeli do republiky sezónní pouliční obchodníci a trhovci s brakovým zboží²¹ – českou veřejností nazývaní „bosňáci“, „kočebři“ nebo „bratři“.²² Tito územně velice pohybliví lidé, kteří si v rámci své obchodní činnosti rajonizovali území a tak prostoupili Čechy, Moravu i Slezsko,²³ se nestali trvalými obyvateli českých zemí. V pohledu současníků však znamenali výraznou, každoročně přicházející skupinu kulturně vyhraněných cizinců, i když ve společenském kontextu různě nahližených. Střední vrstvy k nim přistupovaly z pozice povinné pomoci strádajícím slovenským bratrům, nežádné obyvatelstvo naopak vívalo jejich obchodování pro láci a registrovalo je pouze v kulturní a nikoli sociální jinakosti.²⁴ Další výraznou skupinou zahraničních sezónních pracovníků, která ve 20., 30. a 40. letech působila na území českých zemí, byli bulharsí zahradační-zelinaři. Postupně obsadili od východu k západu všechny okresy českých zemí. Majitelé zahrad zakládali v příměstských městech své pro-sperující, vysoce produktivní podniky. V sevěřených pracovních skupinách do nich na jaře přicházeli z Bulharska zahradační-dělníci, aby se na podzim vrátili domů. Přestože žili v izolaci svých skupin a „bulharských zahrad“, stali se pojmem – pro svou vysoce efektivní zelnářskou výrobu, schopnost prodeje i pro své osobité kulturní zázemí, které si ve svém ohraničení vytvořili.²⁵ Na rozdíl od skupin Bosňáků, části

²¹ Smlouva Československa s Jugoslávií byla uzavřena 14. listopadu 1928. Srov. Šbírka zákonů ČSR 1928. Praha 1928, č. 136.

²² MORAVCOVÁ, M.: Bosňáci a prodavači „sladkišů“. K otázce vztahu Čechů k pouličním obchodníkům ze slovenského jihu. *Český lid*, 77, 1990, s. 104–105.

²³ V roce 1931 bylo podle odhadu na území Československa 5 000 těchto pouličních obchodníků. Jejich pohyb sledovala policie za pomoci z práce pro chorvatské řádky Ante Paveliče. Srov. MORAVCOVÁ, M.: Bosňáci a prodavači „sladkišů“... c.d., s. 104, 107, pozn. 3.

²⁴ MORAVCOVÁ, M.: Bosňáci a prodavači „sladkišů“... c.d., s. 105–106.

²⁵ MORAVCOVÁ, M.: Počátky působení bulharských zahradačů v českých zemích. In: *Les états balkaniques Théodosiowiques*, sv. 8, Praha, Univerzita Karlova 1990, s. 111–149. – POSPÍŠILOVÁ, Jana – BOČKOVÁ, Helena: *Bulgarische Gärtner in Brün: ein Block von innen und von aussen*. In: Roth, Klaus (ed.): *Vom Wandergesellen zum „Green Card“-Spezialisten. Interkulturelle Aspekte der Arbeitsmigration im östlichen Mitteleuropa*. Münster – New York – München – Berlin, Waxmann 2003, s. 83–105.

bulharských zahradačů – majitelé zahrad se v českých zemích usadila dlouhodobě. Zůstala i po roce 1950, kdy soukromé podnikání bylo omezeno, a vytvořila jeden ze stavebních kamenů současné bulharské komunity v českých zemích. Realitou meziválečného období byla i přítomnost makedonských a bulharských výrobců cukrovinek.²⁶ Zatímco však drobní prodavači cukrovinek a zmizlnatí procházeli městy, střední a velcí výrobci se soustředovali v městech západních a severozápadních Čech. Zde zaujali své společenské pozice a konstituovali se jako světyrná komunita v rámci vlastního, politicky vyhraněného orientovaného spolkového života.²⁷

Čechy, Morava a Slezsko let 1918 až 1938 měly takřka 32 % obyvatel, kteří byli jiné než československé – tj. české a slovenské národnosti.²⁸ Československá republika zachovávala kolektivní práva národnostních menšin stanovená Sainť-Germainskou smlouvou z roku 1919.²⁹ Ukotvila je i v československé ústavě, přijaté v roce 1920.³⁰ Menšinám garantovala rovnost před zákonem, právo na mateřský jazyk, školství,

²⁶ MORAVCOVÁ, M.: Bosňáci a prodavači „sladkišů“... c.d., s. 106–107.

²⁷ Působili v Lounech, Zárč, Duchcově, Karlových Varech, Chebu, Ústí nad Labem a Podmoklech (Děčín), Taměže: s. 106.

²⁸ Zastoupení přitomného (sň.občani) i početně významnějšího jimonárodného obyvatelstva v českých zemích v letech 1921 a 1930 ukazuje tab. 2a.

Tab. 2a. Němci, Poláci, Rusové a Ukrajinci, Jihoslované, Maďari: přítomní v Čechách, na Moravě a ve Slezsku v letech 1921 a 1930

	1921	1930
Úhem pít. obyv.	10 005 734	10 674 386
z nich byli:		
Němci	3 061 369	3 149 820
Poláci	103 521	92 689
Rusové, Ukrajinci ¹	13 3431	22 6571
Jihoslované ²	4 601 ³	4 749
Maďari	7 049	11 427
		0,1
		100,0
		100,0
		29,5
		0,9
		0,2
		0,0
		0,1

Poznámky: ¹ Rusové, Ukrajinci, Rusíni

² Chorvatí, Slovinci, Srbové

³ V tom 1 010 osob ze tří chorvatských vsí na Mikulovsku.

Prameny: Sčítání lidu v Republice československé dne 15. února 1921. D. I. Praha 1924. *Československá statistika*, sv. 9., řada VI., seš. 1, s. 86, tab 10.

Sčítání lidu v republice Československé ze dne 1. prosince 1930. D. I. Praha 1934. *Československá statistika*, sv. 98, Řada VI. (Sčítání lidu) seš. 7, s. 45+, tab. 36, s. 70, tab. 9.

²⁹ MIKULE, Vladimír: Národnostní menšiny v České republice pohledem českého práva. In: GABAL, Ivan a kol.: *Etnické menšiny ve střední Evropě. Konflikt a integrace*. Praha, G+G 1999, s. 52.

³⁰ Zákon z 29. února 1920: č. 121/1920 Sb.

společenský i kulturní život a také vstup na politickou scénu s vlastními politickými reprezentací. Nedokázala však odstranit ani politicky zvládnout národně-politické antagonizmy. Složitá národnostní situace vytvářela i složitě vztahy politické. Znamenaly trvalý problém Československé republiky v době meziválečné a jejich kontro-



Obř. 12. Bulharští zahradníci. Gazda Nikola Panev a členové jeho zahradnické skupiny. Praha – Radouň, konec 30. let 20. století.

verznost opakovaně destabilizovala stát. Ve složitě mezinárodní situaci 30. let 20. století vytvořené nástupem nacismu v Německu, národnostní problémy přispěly a byly využity k přerušení kontinuity Československé republiky, k odtržení pohraničních území (1938) a vytvoření Slovenského státu (1939).

Druhá světová válka a její důsledky – genocida a transfery let 1939–1950

Léta 1938 až 1950 postupně, ve třech samostatných fázích, zásadně změnila národnostní strukturu Čech, Moravy a Slezska. Odtržení pohraničních území v roce 1938, uskutečněné podle Mnichovské dohody čtyř evropských velmocí, provázal okamžitý odchod početné části českého, a také židovského, německého³¹ a romského³² oby-

³¹ T. Staněk uvádí, že od podzimu 1938 do srpna 1939 odešlo z pohraničních oblastí do vnitřní části země 200 tisíc osob. Vedle Čechů se do 15. 3. 1939 do okleštěného území Čech a Moravy přistěhovalo 15 tisíc Němců a 12 tisíc Němců – odpůrců nacismu. Srov. STANĚK, Tomáš: Německá menšina v českých zemích v letech 1918–1989. In: GABAL, Ivan a kol.: *Etnické menšiny ve střední Evropě, konflikt a integrace*. Praha, G+G 1999, s. 100.

³² Z. Šipek uvádí, že romské obyvatelstvo odešlo z pohraničních oblastí bez ohledu na „subetnickou a domovskou“ příslušnost. Stěhovalo se dobrovolně i ne dobrovolně – pak bylo vyvá- ženo k hranicím druhé ČSR. Srov. ŠIPEK, Zdeněk: *Tzv. cikánská otázka od Mnichova do konce roku 1939*. *Český lid*, 79, 1992, s. 161.

vatelstva z těchto oblastí do vnitrozemí. V následujících měsících se do okleštěných českých zemí navraceli masově i Češi ze Slovenska.³³ Po březnu 1939 vedle příslušníků německé armády³⁴ a úředníků říšských úřadů přicházeli a českými zeměmi „procházeli“ i němeční civilisté. Na počátku čtyřicátých let byly do vnitrozemí Čech a Moravy organizovány přesídleny malé skupiny německého civilního–zemědělského obyvatelstva z Besarábie, Dobruží, Bukoviny, jižních Tyrol a Sudet (1941–1942).³⁵ Od zimy 1944/1945 masově putovali českými zeměmi i tzv. „národní hosté“ – Němci z území obsazených sovětskou armádou (z Východního Pruska, Slezska), aby zde hledali okamžitě útočiště před postupující frontou.³⁶

V letech 1942 až 1945 nacistické „konečné řešení“ tzv. židovské a cikánské otázky fyzicky zlikvidovalo téměř veškeré židovské a romské obyvatelstvo českých zemí – v počtu odhadovaných více než osmdesát tisíc Židů³⁷ a téměř šest tisíc Romů³⁸. V okamžiku skončení druhé světové války přeživiší Židé a Romové nepředstavovali početně významné skupiny občanů Čech, Moravy a Slezska. Stali se jednotlivci res-

³³ K 31. prosinci 1938 žilo na Slovensku podle tzv. „Slovenského zemského soupisu obyvatel“ celkem 77 488 Čechů. Někteří badatelé však k tomu číslu přistupují kriticky. V roce 1930 žilo na Slovensku 120 926 Čechů – osob s českým mateřským jazykem. Pouze počet státních zaměstnanců a příslušníků jejich rodin, kteří do 30. června 1939 opusili Slovensko, je odhadován na 50 tisíc osob. V letech 1940–1944 se ze Slovenska do protektorátu přestěhovalo dalších 1 178 českých státních zaměstnanců s rodinami. Srov. HROMÁDKA, Ján: *Všeobecný zeměpis Slovenska*. Bratislava SAVU 1943, s. 114. – ŠIŠLER, Stanislav: Odchod českých státních zaměstnanců ze Slovenska v letech 1938–1945. *Český lid*, 76, 1989, s. 231–238. – Československá statistika, sv. 98, Řada VI. (Sčítání lidu) seš. 7, s. 47+, tab. 39.

³⁴ Velké posádky německých vojsk byly např. v Milovicích, na Sedlánsku a v dalších bývalých československých vojenských prostorách.

³⁵ Rodiny besarabských Němců byly v roce 1941 usídleny na Mělnicku, většina však během téhož roku migrovala do Polska. Rodiny Němců z Dobruže, Bukoviny, jižních Tyrol a Sudet byly v roce 1942 nasměrovány do oblastí severně od Prahy, na Brněnsko, Olomoucko a Česko-budějovicko. Celkem bylo do českých zemí přesídleno 1 041 rodin o 5 100 osobách. Srov.: ŠIŠLER, Stanislav: Německá kolonizace českých zemí v letech 1941–1942. *Český lid*, 71, 1984, s. 216–222.

³⁶ Husitské muzeum Tabor. Historická sbírka, fond Německá okupace.

³⁷ PĚKNÝ, Tomáš: *Historie Židů v Čechách a na Moravě*. Praha 2001, s. 80. – Srov. též: KURAL, Václav: Cesta k přeměně ČSR v ryze národní stát. Česko-německý rozchod. In: GABAL, Ivan a kol.: *Etnické menšiny ve střední Evropě, konflikt a integrace*. Praha, G+G 1999, s. 46. – KÁRNÝ, Miroslav: Konečné řešení židovské otázky v Čechách a na Moravě. In: *Sňmy šoa nad Evropou*. Praha, Židovské muzeum 2000, s. 46–56.

³⁸ K 1. dubnu 1940 žilo na území protektorátu podle odhadu 7 000 Romů, z nich asi 2 000 usedle. Z rozhodnutí protektorátní vlády byli v letech 1940–1943 kočující Romové nuceně usazováni – rozprylené v různých obcích Čech, Moravy a Slezska (přoditně v obcích domovských). Nacistická genocida českých Romů byla zahájena v roce 1943. Srov.: ŠIPEK, Zdeněk: Usazování Cikánů na začátku protektorátu. *Český lid*, 78, 1991, s. 85–88; NEČAS, Ctibor: *Nad osudem českých a slovenských Cikánů v letech 1939–1945*. Brno, UJEP 1981; TYŽ: *Cikánský tábor v letech 1942–1943*. *Jihomoravský sborník historický* 42, 1973, s. 42–47, 147–162; TYŽ: *Nad osudem českých Cikánů*. *Časopis Matice moravské* 42, 1975, č. 1–2, s. 187–190.

pektovanými většinovou společností v občanské, kulturní a případně sociální identitě, ale nikoli v menšinové existenci.

Ukončení druhé světové války, které provázal i krátkodobý pobyt příslušníků sovětské a americké armády (západní Čechy) v Československu, přineslo další změny v národnostní



Obr. 13. Reemigrační průkaz, 1948, Branná, okr. Šumperk.

strukturu českých zemí. Cílem se stalo učinit z Československa národní státi a posunout české a slovenské obyvatelstvo až k hranicím republiky. Podkarpatská Rus byla postoupena Sovětskému svazu. V českých zemích a na Slovensku, které nadále tvořily československý státi, měly podle představ soudobých politiků žít pouze dva národy – Češi a Slováci. Dočasně měly být na jeho území tolerovány pouze slovenské národnosti menší a etnické skupiny – Poláci, Rusové, Ukrajinci, Rusini a Chorvat³⁹, u nichž byl předpoklad, že se urychleně asimilují. Uvažovalo se i o možnosti odchodu těch Poláků z Těšínska, kteří přišli v roce 1938 s polským zábořen.⁴⁰ Neslovenské menší měly být podle týchž plánů odsunuty, případně vyměněny za Čechy a Slováky žijící za hranicemi.

Československo stáilo tedy v roce 1945 na prahu velkých migračních pohybů, které v následujících pěti letech zasáhly téměř čtyři miliony lidí a zcela zásadně změnily

³⁹ Vzhledem k obvinění moravských Chorvatů – „Charvatů“ z kolaborace s nacisty rozptýlila ovšem státní administrativní obyvatelé tři chorvatských vsí do vyprázdněných německých jazykových ostrovů ve vnitrozemí (např. na Svičavsko) a do pohraničních oblastí. Část z nich se ovšem na jižní Moravu v následujících desetiletích navrátila. Stov. např. MELZER, Miloš: Osídlování bývalého německého jazykového ostrova na Draňanské vrchovině moravskými Charvaty. *Folia Ethnographica*, 22, 1988, s. 51–60.

⁴⁰ Některé lokální politické krutiny na Ostravsku a Těšínsku (kolem národně socialistického poslance Františka Uhlíře) uvažovaly o případném odsunu nebo výměně za Čechy. Srv. SIWEK, Tadeusz – ZAHŘADNÍK, Stanislav – SZYMECZEK, Jozef: *Polská národní menšina v Československu 1945–1994*. Praha, USD AV ČR 2000, s. 25–48.

podíl jinoetnického obyvatelstva na celkové populaci republiky a v jejím rámci především na populaci českých zemí.

Z hlediska etnické struktury Čech, Moravy a Slezska byl rozhodující transfer německého obyvatelstva, uskutečněný na základě Postupimské dohody v letech 1945 až 1947.⁴¹

Obr. 14. Repatriační stanice v Žitné ulici v Praze, středisko repatriantů a reemigrantů, 1946–1947. Češi, reemigranti z Jugoslávie.



V roce 1950 zůstalo na území Čech, Moravy a Slezska necelých 160 tisíc Němců.⁴² K procesu etnické homogenizace českých zemí však přispěl nejen transfer německého obyvatelstva. V nevelké míře se na něm podílelo i snížení počtu obyvatelstva polského a ruského a změna struktury obyvatelstva ukrajinského – žitáři, které zasáhly meziválečnou politickou emigraci,⁴³ nahradili asimilaci vstřícnější noví příchodci z Podkarpatské Rusi.⁴⁴

Uvolněné teritorium pohraničních oblastí a jazykových ostrovů ve vnitrozemí bylo osídlováno Čechy z vnitrozemí, četnými Slováky ze Slovenska⁴⁵ a v počtu zhruba 160 000 až 200 000 osob i skupinami zahraničních „krajanců“ Čechů, Slováků⁴⁶

⁴¹ Organizovanému odsunu, uskutečněnému podle Postupimské dohody v letech 1945–1947, předcházel v jarních a letních měsících roku 1945 tzv. „divoký“ odsun, provázený excesy. Dle odhadů českých historiků se týkal 400–800 tis. lidí. Stov. např. STANĚK, Tomáš: *Odsun Němců z Československa 1945–1947*. Praha 1991, s. 95–96.

⁴² *Československá statistika*. Nová řada, A, sv. 35, s. 4, tab. 5.

⁴³ Jaké politické prostředky vedly k odlivu obyvatelstva polského, ruského a ukrajinského je již deset let předmetem odborných diskusí historiků, sdružených také v instituci „Oni byli první“.

⁴⁴ Především z řad příslušníků Svobodovy armády, kteří se deklarovali jako Rusini, Ukrajinci, ale i Rusové. Stov. ZILYNSKYI, Bohdan: *Ukrajinci v českých zemích v letech 1945–1954*. Praha, USD AV ČR 2001, s. 36–42.

⁴⁵ NOSKOVÁ, Helena – VÁCHOVÁ, Jana: *Reemigrace Čechů a Slováků z Jugoslávie, Rumunska a Bulharska*. Praha, USD AV ČR 2000, s. 8–35.

⁴⁶ Počet Slováků – reemigrantů, kteří byli usídlení v pohraničních oblastech českých zemí, je

a Ukrajinců, kteří přicházeli v rámci státem organizované repatriace a reemigrace z různých států Evropy: z Bulharska, Jugoslávie, Maďarska, Německa, Polska (např. skupina zelovských Čechů), Podkarpatské Rusi, Rakouska, Rumunska, Volyně⁴⁷ a také z Francie. Přicházeli na různé civilizační úrovně, s různě dlouhou kontinuitou



Obř. 15. Rodina Slováků z rumunského Rudohoří usídlená v rámci reemigrace na Česko-krumlovsku. Konec 40. let 20. století.

života v zemi, do které se vystěhovali, a tedy i s různě nastaveným pohledem na své česství a českou kulturu, s různě konstruovaným národním vědomím i s různým vztahem k Československu. Byli jimi než Češi z vnitrozemí, se kterými začali žít v pohraničních obcích. Byli vnímáni v transparentní jinakosti a často i v cizosti. Museli překonat rozdíly a nastoupit složitou cestu integrace do moderní české společnosti druhé poloviny 20. století. Významnou a kulturně vylučnou skupinu mezi reemigrovanými zahraničními krajanů před-

stavovali volynští Češi.⁴⁸ Přišli v letech 1945 a 1947 v počtu více než 33 tisíc osob. Návrat do vlasti si vybojovali v řadách Československé armády i usilovným jednáním se sovětskými úřady o možnost vysídlování. Svou kulturní úroveň, znalosti zemědělské výroby a možnosti vysídlování. Svou kulturní úroveň, znalosti zemědělské výroby a možnosti vysídlování. Svou kulturní úroveň, znalosti zemědělské výroby a možnosti vysídlování.

Do pohraničních území českých zemí bylo v letech 1945–1946 nedobrovolně nasměřováno i maďarské obyvatelstvo z jižního Slovenska – v souvislosti s plánem řešení „maďarské otázky“ na Slovensku. Řízené migrace přivedly a „rozptýlily“ odhadován na 40 tisíc. Stov. NOSKOVÁ, Helena – VÁCHOVÁ, Jana: *Reemigrace Čechů a Slováků* ... , c.d., s. 22–25.

⁴⁷ Jaroslav Vaculík uvádí pro léta 1945–1950 návrat více než 200 tisíc zahraničních krajanů. Stov. VACULÍK, Jaroslav: *Reemigrace zahraničních Čechů a Slováků v letech 1945–1950*. Brno: Masarykova univerzita 1993. – TYZ: *Začlenění reemigranti...*, c.d., s. 20–29.

⁴⁸ VACULÍK, Jaroslav: *Dějiny volynských Čechů*, III. (1945–1948). Spisy Pedagogické fakulty Masarykovy univerzity v Brně, sv. 76. Brno, Ped.F. MU 2001. – NOSKOVÁ, Helena: *Návrat Čechů z Volyně. Naděje a skutečnosti let 1945–1954*. Praha 1999.

života v zemi, do které se vystěhovali, a tedy i s různě nastaveným pohledem na své česství a českou kulturu, s různě konstruovaným národním vědomím i s různým vztahem k Československu. Byli jimi než Češi z vnitrozemí, se kterými začali žít v pohraničních obcích. Byli vnímáni v transparentní jinakosti a často i v cizosti. Museli překonat rozdíly a nastoupit složitou cestu integrace do moderní české společnosti druhé poloviny 20. století. Významnou a kulturně vylučnou skupinu mezi reemigrovanými zahraničními krajanů představovali volynští Češi.⁴⁸ Přišli v letech 1945 a 1947 v počtu více než 33 tisíc osob. Návrat do vlasti si vybojovali v řadách Československé armády i usilovným jednáním se sovětskými úřady o možnost vysídlování. Svou kulturní úroveň, znalosti zemědělské výroby a možnosti vysídlování. Svou kulturní úroveň, znalosti zemědělské výroby a možnosti vysídlování.

Obř. 16. Rodina českého reemigranta z Rumunska bezprostředně po reemigraci. Sokolov. Konec 40. let 20. století.



Pohraničím „prošly“ v letech 1946–1948 také několikatisícové skupiny Bulharů, Italů a občanů Jugoslávie, které sem přivedlo na základě bilaterálních smluv Československým státem indikované a řízené, časově limitované pracovní přistěhovalectví. Tito cizinci byli v pohraničních oblastech rozmisťováni v malých skupinách podle potřeb národného hospodářství. Vesměs ovšem pracovali v zemědělských závodech a žili ve vesnických obcích. Zde se setkávali s místním obyvatelstvem a byli jim ve své skupinové identitě vnímáni. Většina z těchto cizinců, dočasně působících v pohraničních oblastech, republiku opustila ještě před rokem 1950.⁵⁰ Zůstali někteří Bulhaři. Záhy se zorientovali a migrovali do měst za jinou pracovní perspektivou, pokud již nepřišli do Československa s cílem získat vzdělání a kvalifikaci (zejména vysokoškolských studentů).⁵¹

⁴⁹ Odhad českých badatelů. Značná část těchto nucených přesídlenců se ještě před sčítáním lidu v roce 1950 navrátila na Slovensko. Stov. KAPLAN, Karel: *Pravda o Československu 1945–1948*. Praha, Panorama 1990, s. 85–129. – SOKOLOVÁ, Gabriela a kol.: *Současná tendence vývoje národnosti v ČSSR*. Praha 1987. – GÁL, Evžen: *Maďaři v Čechách*. In: *Pravda a národnosti*. Ed. BALVIN, Jaroslav. Praha, Odbor školství, mládeže a tělovýchovy Magistrátu hl. m. Prahy 1998, s. 38.

⁵⁰ Většina odešla podle termínu smluv. Občané Jugoslávie odešli předčasně. Byli odvoláni po jednání Informbira, po vyjoutčení Jugoslávie ze sovětského bloku a „obvinění“ z tzv. buržoazního nacionalismu. Stov. NOSKOVÁ, Helena – VÁCHOVÁ, Jana: *Reemigrace Čechů a Slováků* ... , c.d., s. 22–25.

⁵¹ Výzkum M. Moravcová, Praha 1984.

Dlouhodobý význam ze zahraničních migrací druhé poloviny 40. let měly naproti tomu migrace motivované politicky. Poválečný vývoj přivedl do severočeských lokalit Lužické Srby, ve výraznější koncentraci především do Varnsdorfu a České Lípy.⁵² Politický závazek pomoci levicovým silám vedl k poskytnutí politického azylu ma-



Obr. 17. Přesídlenci z Podkarpatské Rusi. „Starosvat“ ozdobený symbolem své role – ruč-níkem, který vyšívala nevěsta. Záblatů, okr. Prachovice, konec 50. let 20. století.

lým skupinám španělských, italských a jugoslávských komunistů.⁵³ V letech 1948 a 1950 si pak tyž závazek vynutili i přijetí nových politických emigrantů – Řeků i Makedonců strádajících občanskou válkou v Řecku. Celkový počet řeckých státních občanů, které Československá republika uznala na svém území, byl odhadován na 13 až 14 tisíc osob.⁵⁴ Jako první přijely skupiny dětí z oblasti ohrožených občanskou válkou.⁵⁵ Imi-

52 V obou městech fungovalo v poválečných letech lužickosrbské gymnázium – zprvu v České Lípě, od školního roku 1946/47 ve Varnsdorfu a v roce 1949 se přestěhovalo do Liberce. Svou činnost gymnázium ukončilo v roce 1950. Srov.: WOLE, Josef: K problematice vzhledu národnostních otázek a etnických menšin v ČSSR. *Slovenský národopis*, 16, 1968, s. 635–637. – ŠATAVA, Leoš: Lužičtí Srbové v severních Čechách od roku 1945 do současnosti. *Český lid*, 73, 1986, s. 18–23. – URBAN, Zdeněk: Česká pomoc lužickosrbskému školství (1945–1950). *Lidé města*, sv. 6. (Město a jeho

granti z Řecka byli rozmistřeni především v pohraničních oblastech českých zemí. Nalezli domov zejména v řadě vesnických lokalit severní Moravy (okr. Šumperk, Jeseník, Bruntál, Opava, Vsetín, Karviná, Ostrava, Nový Jičín) a severovýchodních Čech (okr. Trutnov, Ústí nad Orlicí, Rychnov nad Kněžnou).⁵⁶

Pohraniční území českých zemí se v druhé polovině 40. let 20. století stalo prostorem, v němž se setkaly, potýkaly, sžívaly a prolínaly různé kulturní modely. Lidé, kteří sem přišli i kteří zde žili, vyšli z různých národních společností a etnických menšinových komunit, disponovali odlišnými civilizačními výchovy, jinak nazírali rodinu a vnitřní vztahy v ní, měli odlišně vybudované národní a etnické vědomí, a to i v případě obyvatelstva českého a slovenského. Přišli s různou výchoví i cílovou projekcí své národní identity. Pohraničí se stalo integrujícím kulturním kotlem, v němž se všechny výchoví vlivy během tří následujících generací přetavily – došly k inovovanému českému kulturnímu modelu, při uchování vědomí rodinných a skupinových kořenů a rozvíjení transformovaných kulturních prvků, pový-



Obr. 18. Řecká rodina. Bruntálsko, 50. léta 20. století.

Děti bouře. Praha 1998. – TYŽ: *Nástinný Hémus – Den návrátů*. Praha 1999. – TSIVOS, Kostas: Řecká menšina a její osobnosti v Praze. In: *Praha a osobnosti národnostních menšin*. Praha, Komise Rady hl. m. Prahy pro oblast národnostních menšin na území hl. m. Prahy 2000, s. 142. Srov. pozn. 53.

56 Srov. BOTU, Annula: Řecká etnická skupina v Československu. *Český lid*, 69, 1982, s. 47–51. – DANIELIDU, S. – MANAS, J.: Řecká rodina v českém prostředí. In: *Etnické procesy v novoosídlenckém pohraničí – dělnictvo v etnických procesech*, sv. 2. *Zpravodaj KSJV*, 3, Praha, ÚEF ČSAV 1986, s. 153–154. – HEROLDOVÁ, Iva: Imigranti z Řecka v českém pohraničí. In: *Etnické procesy v novoosídlenckém pohraničí – dělnictvo v etnických procesech*, sv. 2. *Zpravodaj KSJV*, 3, Praha, ÚEF ČSAV 1986, s. 133–150. – TÁŽ: *Novoosídlencké pohraničí a etnografie*. In: *Etnické procesy. Zpravodaj KSJV*, 6, Praha, ÚEF ČSAV 1978, s. 11–28. – MATELOVÁ, Vlasta: *Národnostní poměry na Jablonecku po roce 1945*. In: *Etnické procesy v novoosídlenckém pohraničí – dělnictvo v etnických procesech*, sv. 2. *Zpravodaj KSJV*, 3, Praha, ÚEF ČSAV 1986, s. 61–72. – OTČENÁŠEK, Jaroslav: *Řecká národnostní menšina ...* c.d., s. 147–149, 150.

kultura). Praha, IZV UK – Eihnos 1994–1996, s. 20–28. – MELICHAR, Jaroslav: *Kronika lužickosrbského gymnázia v ČR*. Rumburk, Gymnázium a obchodní akademie Rumburk 1990, s. 6.

53 Podle přehledu politických imigrantů v ČSR z 26.9.1951, který je uložen v materiálech ÚV KSČ, celkový počet politických imigrantů z Itálie činil 275 osob (z toho 14 dětí), z Jugoslávie 183 osob (z toho 46 dětí), ze Španělska 133 osob (z toho 37 dětí) a z Řecka 12 156 osob (z toho 4 050 dětí a 1 450 mladistvých). Srov.: A-ÚV KSČ, Fond 100/3, Sv. 68, Ar.j. 284 (Jugoslávie 28): Tento materiál nám poskytl mgr. Ondřej VOJTĚCHOVSKÝ, který se problematikou politické imigrace do ČR zabývá. Děkujeme mu.

54 Odhady jednotlivých autorů se liší. Srov. HRADEČNÝ, Pavel: *Řecká komunita v Československu. Její vznik a počáteční vývoj (1948–1954)*. Praha, ÚSD AV ČR 2000, s. 189, passim. – OTČENÁŠEK, Jaroslav: *Řecká národnostní menšina v České republice dnes. Český lid*, 85, 1998, s. 147–149. – Srov. též pozn. 53, 55 a 56.

55 I. Ch. Papadopoulos uvádí, že do Československa v rámci této politicky motivované migrace přišlo 13 tisíc Řeků a Makedonců, z nichž okolo 5 tisíc dětí. Srov. PAPANPOULOS, I. Ch.

šených na symboly skupinové osobitosti.⁵⁷ Tento cíl kulturní integrace byl však z hlediska konce 40. let ještě daleký.

Realitou doby druhé poloviny 40. let 20. století, i když z hlediska dlouhodobé perspektivy málo významnou, byly i příchody počemých skupin studentů z Jugoslávie



Obr. 19. Řecké dívky záhy po příjezdu do Československa. Severní Morava.

a Bulharska na české střední a zejména vysoké školy, masivní již od roku 1945. V roce 1947 se realitou staly i příchody čemých studentů z Indonésie.⁵⁸ Časově omezenou přítomnost všech těchto mladých lidí však registrovaly vesměs pouze lokálně a profesně ohraničené skupiny českého obyvatelestva.

V prvních poválečných letech začaly skládati menšinového obyvatelestva českých zemí ovlivňovat přesuny slovenských Romů, směřující zprvu do průmyslových center českého vnitrozemí a záhy i do pohraničních oblastí.⁵⁹ Podle soupisu Ministerstva vnitra žilo v roce 1947 v Čechách, na Moravě a ve Slezsku již 16 752

57 MORAVCOVÁ /BITTNEROVÁ/, Dana: K zákonnosti vyrovnávání přistěhovalecké skupiny s českou společností (pohraničí 1946–1990). In: *Češi v cizině*, sv. 6. Praha, UBF ČSAV 1992, s. 53–57. – TÁŽ.: K otázce konstituování znaku jako prostředku identifikace etnografické skupiny. (Slovenští reemigranti z rumunského Rudohorí.) *Ethnologia Europaea Centralis*, 3, 1996, s. 23–30. – BITTNEROVÁ, Dana: Slovenští reemigranti z rumunského Rudohorí. In: TOMAŠEWSKI, Jerzy – POLÁČKOVÁ, Zuzana – BITTNEROVÁ, Dana – JUROVÁ, Anna: *K problemům minorit*. Praha, ÚSD AV ČR 1999, s. 45–104.

58 Za tuto informaci děkují prof. PhDr. Janu HAVRÁNKOVY, vědeckému pracovníkovi Archivu Univerzity Karlovy v Praze. Počet indonéských studentů studujících na Univerzitě Karlově v druhé polovině 40. let 20. století se pohyboval okolo padesáti.

59 Dle Tomáše Haismana migrace Romů do pohraničních oblastí byla až záležitostí roku 1946. Příliv Romů zesílil v roce 1946 a 1947. Srov. HAIŠMAN, Tomáš: Romové v Československu v letech 1945–1967. Vývoj institucionálního zájmu a jeho dopady. In: *Romové v České republice (1945–1998)*. Praha, Socioklub 1999, s. 141, 143.

Romů.⁶⁰ Byli rozprýleni v průmyslových lokalitách, méně v zemědělských obcích.⁶¹ Zde všude získávali status nekalifikovaných pracovníků. Nevytvářeli však dosud počemější lokální komunity. V startovní fázi romské imigrace ze Slovenska české obyvatelestvo zaujalo vesměs nedůvěřivé pozice k těmto kulturně „jiným“,⁶² kteří přicházeli do ochraňovaného českého kulturního prostoru⁶³ a k jejichž jínakosti náležel i nízký sociální status.

Skutečností je, že poválečně Československo a jeho většinové obyvatelestvo české i slovenské vykázalo po prožitých zkušenostech z let 1935–1945 malou toleranci vůči soužití s jinoemickým obyvatelestem na svém území–zejména pokud bylo toto obyvatelestvo vnímáno jako možný politicky destabilizující faktor. Přesto kulturně odlišné reemigranty – Čechy, Slováky, Ukrajince – přijalo za své a dokázalo je v rámci lokálních společností integrovat.

Základem nové politiky, a také nového uspořádání státu, se stal emický princip. Rychlé uplání tohoto principu zajistily transfer obyvatelestva a nový pohled na podstatu příslušnosti k národu. Přesuny obyvatelestva, uskutečněné na základe mezinárodních dohod a v případě vnitřních migrantů i z rozhodnutí státní administrativy a spontánní iniciativy jednotlivců, přivedly české obyvatelestvo až k hranicím českých zemí a z vnitrozemí učinily jednoznačně českou jazykovou oblast. Přiznání stejných práv všem občanům bez ohledu na národnost, zakotvených ústavou z roku 1948, vymezilo všeobecný a jediný právní rámec pro uplání občanských práv příslušníků jiných národností, ať již byli tito lidé vnímáni jako příslušníci národnostní menšiny, etnické nebo imigrační skupiny. Předefinování národností, tedy příslušnosti k národnostnímu celku, na záležitost osobní volby–formulované ústavou (1948)⁶⁴ a uplání při prvním poválečném sčítání obyvatelestva (1950)⁶⁵ – dalo prostor příklonu k jiné národnosti. Deklarovaným ústavním principem se stala volba národnosti na základe inklinace k některé ze států uznávaných

60 KALIBOVÁ, Květa: Demografické a geodemografické charakteristiky romské populace v České republice. In: *Romové – reflexe problémů. Soubor textů k romské problematice*. Praha, SoS 1997, s. 21. – HAIŠMAN, Tomáš: Romové v Československu v letech 1945–1967. c.d., s. 145.

61 Dle soupisu z roku 1947 se Romové soustředovali na Chebsku, Plzeňsku, Kladsensku, Ústecku, Mostecku, Kladovskéhradecku, Pardubicku, v Praze, Brně a Olomouci. Menší skupiny pak žily v soupis v jižní části Čech a v pohraničních okresech severních Čech a severní Moravy. Srov. HAIŠMAN, Tomáš: Romové v Československu v letech 1945–1967. c.d., s. 145.

62 Haisman uvádí, že dle soupisu v roce 1947 bylo zapojeno do práce 95 % romských mužů a 81 % romských žen. Srov. HAIŠMAN, Tomáš: Romové v Československu v letech 1945–1967. c.d., s. 145. – JUROVÁ, A.: *Romská problematika 1945–1967*. Praha, ÚSD 1996, s. 98–99.

64 Ústava Československé republiky. Ústavní zákon ze dne 9. května 1948, č. 150 Sb.

65 Československá statistika. Nová řada, A, sv. 35, s. 4, tab. 5.

a zjišťovaných národností.⁶⁶ Naopak mateřský jazyk pozbyl při určování národností důležitost a byl posunut do oblasti kulturních charakteristik.⁶⁷

Proces národní homogenizace českých zemí v prvých poválečných letech nenarušil tehdy již započatý spontánní i řízený příliv slovenského a romského obyvatele ze Slovenska. České země z pohledu druhé poloviny 40. let směřovaly k jednotlosti bez národnostních/etnických menšin. Jedinou kompaktnější menšinu tvořili Poláci na širším Těšinsku.

Výraznější stopu v etnickém vývoji nezanednal ani nucený přesun Maďarů z jižního Slovenska. Neovlivnily ho ani státem řízené pracovní migrace Bulharů, Italů a občanů Jugoslávie, ani příchod Lužických Srbů, ani přijetí politických emigrantů z Řecka – Řeků a Makedonců. Tyto skupiny cizinců s předpokládaným (Řekové, Makedonci) i mezinárodními smlouvami zajištěným dočasným pobytem (Bulharů, Italové, Jugoslávci), byly usídleny buď podle aktuálních potřeb národního hospodářství anebo také podle možnosti ubytovacích kapacit při poskytnutí azylu (Řekové a Makedonci). Komunikace s nimi zůstala záležitostí pracovních skupin a lokálních společností. Mezi etnické soužití těchto příchozích cizinců s českou populací se realizovalo v rámci konkrétních měst a obcí. Celkový etnický obraz českých zemí pro většinové obyvatelstvo začal splyňvat s územním osídleným českými mluvčími.

V postavení rozhodující a neohrožované většiny – vývoj let 1950–1991

Změnu národnostní struktury Čech, Moravy a Slezska doložilo sčítání obyvatelstva v roce 1950.⁶⁸ Na prahu druhé poloviny 20. století byly české země teritoriem, které obývalo z 93,4 % převažující české obyvatelstvo.⁶⁹ Obyvatelstvo jiných národností se stalo početně významné pouze z hlediska mikroregionů a jednotlivých lokalit.

Kontinuitu souvislé osídleného teritoria si uchovávali pouze Poláci. Zůstali územně až do roku 1991 státní demografická statistika neuváděla romskou a ruskou národnost. Při sčítání lidu v roce 1991 romštinu za svůj mateřský jazyk označilo pouhých 24 294 Romů „bydlících“ v českých zemích. Z Romů, kteří deklarovali romskou národnost, polovina uvedla jako svůj mateřský jazyk romštinu, 38 % češtinu, necelých 9 % slovenštinu. Slov. KALIBOVÁ, Květa: Demografické a geodemografické charakteristiky ... c.d., s. 21–22.
⁶⁸ Do sčítání bylo zahrnuto přitomné obyvatelstvo okresu, bez ohledu na trvalé bydliště.
⁶⁹ Nárost českého obyvatelstva byl závislý na přirozené reprodukci, poznamenal jej návrat českých emigrantů a českých krajanů-reemigrantů, kteří se v úhrmném počtu asi 160 000 vrátili z různých zemí i ze zámoří. Počet navrátilců se emigrantů byl odhadnuti přibližně na 600 000 osob. Ovlivnila jej však zpětná migrace a poúnorová emigrace, takže konečný počet byl nutně nižší.

severnou menšinou na Těšinsku a širším Ostravsku (býv. okr. Frýdek-Místek, Karviná, Ostrava). Přislušníci ostatních etnických menšin a skupin se rozptýlili a vyváželi nanejvýše málo početné diaspory ve většinové české populaci. Soustředění německého obyvatelstva, ovšem již v etnicky smíšených obcích, přetrvalo v několika okresech severních a západních Čech (býv. okr. Teplice, Děčín, Trutnov, Liberec, Jablonec n. Nisou, Sokolov, Karlovy Vary, Chomutov, Most, Cheb) a také severní Moravy (býv. okr. Šumperk, Opava).⁷⁰ Skupiny Rusů a Ukrajinců, těch, kteří přišli na počátku 20. let 20. století, i těch, kteří si zvolili české země za svůj nový domov po druhé světové válce (Rusini a Ukrajinci z bývalé Podkarpatské Rusi⁷¹), se soustředily v Praze a v některých městech i obcích západních, méně již severních Čech. Skupiny Maďarů žily v Praze. Jinak jednotlivě maďarské rodiny prostoupily vnitrozemí i pohraničí Čech, Moravy a Slezska. Romové na konci 40. let⁷² vyváželi větší seskupení v některých býv. okresech západních (Cheb, Plzeň), středních (Kladno), severních (Ústí n. Labem, Most) a východních Čech (Hradec Králové, Pardubice), a také v Praze, Brně a Olomouci.

Nejpočetnějším jinonárodním obyvatelstvem českých zemí se již v roce 1950 stali Slováci – díky zahraničním Slovákům, které přivedla reemigrace do pohraničních oblastí Čech a severní Moravy, avšak především díky vnitřním migracím, spontánním i organizovaným.⁷³ Vysoký podíl na slovenském přístěhovalecvi měly pracovní migrace, realizované v rámci náboru pracovníků do průmyslu i v rámci získávání vzdělání a odborné kvalifikace. Pracovní migrace Slováků, s dlouhodobým i krátkodobým pobytem, směřovaly do Prahy a průmyslových regionů – zejména do průmyslových okresů severovýchodní Moravy (širší Ostravsko) a západních Čech (např. Ústí nad Labem, Most, Sokolov, Cheb, Chomutov).⁷⁴ Řada těchto Slováků v českých zemích již zůstala.

⁷⁰ SRB, Vladimír: Demografický profil německé menšiny v Československu. *Český lid*, 75, 1988, s. 32–34. – STANĚK, Tomáš: *Německá menšina v českých zemích 1945–1989*. Praha 1993.

⁷¹ Při sčítání v roce 1950 se nevykazovala ruská národnost. Pokud se Rusini deklarovali v ruské národnosti, byli přiřazeni k národnosti ukrajinské. Rada z nich se ovšem přihlásila k národnosti slovenské.

⁷² Stav z roku 1947. Slov. pozn. 61. Výsledky sčítání obyvatelstva v roce 1950 nezachytily rozmístění romského obyvatelstva migrujícího ze Slovenska. Romská národnost se nejišťovala – Romové žijící v Čechách, na Moravě a ve Slezsku se deklarovali v národnosti slovenské, maďarské a české.

⁷³ V roce 1950 byli v počtu Slováků v českých zemích zahrnuti i „reslovakizovaní“ Maďarů, Slov. SRB, Vladimír: Národnost obyvatelstva Československa 3. 3. 1991 a poválečné trendy národnostní asimilace. *Slezský sborník*, 91, 1993, s. 117.

⁷⁴ V letech 1945–1947 migrovalo do uvolněných pohraničních oblastí českých zemí 110 300 Slováků. Směřovali do severozápadních Čech (30 tis.), severních a severovýchodních Čech (23 tis.), východních Čech, severní Moravy a Slezska (22 tis.). Slov. SRAJEROVÁ, Olga: Slováci v České republice. ... c.d., s. 143.

Tab. 4. Zastoupení Slováků, Poláků, Němců, Rusů, Ukrajinců a Maďarů v Čechách, na Moravě a ve Slezsku v letech 1950–1991

	1950 ^{1,4,5}	1961 ^{2,4,5}	1970 ^{2,3,5}	1980 ^{2,4,6}	1991 ^{2,4,6}
Úhnn obyvatel českých zemí	8 896 133	9 571 531	9 807 697	10 291 927	10 302 215
z nich byli:					
Slováci	258 025	257 997	320 998	359 370	314 877
Poláci	70 816	66 540	64 074	66 123	59 383
Němci	159 938	134 143	80 903	58 211	48 556
Rusové	19 384	19 549	6 616	5 051	5 062
Ukrajinci ⁷	–	–	9 794	10 271	10 146 ⁸
Maďaři	13 201	15 152	18 472	19 679	19 932
ostatní	31 211	36 649	36 220	39 300	73 732 ⁹
	v %				
Úhnn obyvatel českých zemí	100,0	100,0	100,0	100,0	100,0
na něm se podíleli:					
Slováci	2,9	2,9	3,3	3,5	3,0
Poláci	0,8	0,7	0,7	0,6	0,6
Němci	1,8	1,4	0,8	0,6	0,5
Rusové	0,2	0,2	0,1	0,1	0,04
Ukrajinci ⁷	–	–	0,1	0,05	0,07 ⁸
Maďaři	0,2	0,2	0,2	0,2	0,2
ostatní	0,2	0,3	0,3	0,4	0,7 ⁹

Poznámky:
1 Přítomné obyvatelstvo.
2 Obyvatelstvo bydlící.
3 Zjišťována národnost i mateřský jazyk.
4 Zjišťována pouze národnost.
5 Národnost zjišťována přihlášením se sčítaného k jedné ze státům uznaných národností, s jejich kulturou a společností je spjat.
6 Národnost zjišťována přihlášením se sčítaného k národu nebo ke státům uznané národností dle vlastní volby.
7 Ukrajinská a rusinská.
8 V tom ukrajinská 8 223 a rusinská 1 926.
9 V tom Romové 32 903 (0,3 %).
Prameny: Sčítání lidu, domů a bytů v Československé socialistické republice k 1. březnu 1961. D. I. Demografická charakteristika obyvatelstva. Praha 1965. *Československá statistika*. Nová řada. A. sv. 35, s. 4, tab. 5.
Přeběžné výsledky sčítání lidu, domů a bytů k 3. březnu 1991 v České a Slovenské federativní republice. Praha. Federální statistický úřad 1991, s. 30, tab. 3.1.
Obyvatelstvo, domy, byty a domácnosti České republiky. Sčítání lidu, domů a bytů k 3.-3. 1991. Praha. Federální statistický úřad 1992, s. 15, 16, 17, 18, tab. C. 15/4.

Z tohoto stavu se odvíjel i vývoj struktury národnostních menšin a etnických skupin na území českých zemí v letech 1950–1991. Ovlivnily jej tři tendence: a) ubývání počtu příslušníků „historických“ – autochtonních – menšin, b) výrazný nárůst počtu příslušníků menšin tvořících se díky masivní imigraci ze Slovenska a c) vznik nových jinoetnických komunit, které do českých zemí přivedla rozhodnutí státní administrativy v rámci státem řízených, i když časově limitovaných, pracovních migrací.

Snižování počtu obyvatelstva německého a polského se v českých zemích v letech 1950–1991 ukázalo trvalým trendem.⁷⁵ U obyvatelstva německého probíhalo radikálně. Podílela se na něm nepřiznivá věková struktura s vysokým zastoupením starých lidí, tedy proces vymírání, i příklon k české národnosti a asimilace (zejména u dětí z národnostně smíšených manželství).⁷⁶ Rozhodující však byly jednoznačně odchody do Německa. Ty odvedly početné skupiny Němců zejména v 60. letech (dočasně uvolnění hranic).⁷⁷ Byly ovšem průběžným jevem celého období 1950–1991. V roce 1991 žilo na území českých zemí již pouze necelých 48 tisíc Němců, a to víceméně v rozptýlených skupinách.⁷⁸ V koncentraci více než dvou tisíc osob sídlilo německé obyvatelstvo jen v několika okresech severozápadních

⁷⁵ V letech 1950–1991 poklesl v českých zemích počet osob národnosti německé o 67,3 %, polské o 16,1 %, ukrajinské a ruské o 31,5 %, maďarské o 51,0 %. Srov.: SRB, Vladimír. Asimilace a překlánění národnosti obyvatelstva v Československu ve světle sčítání lidu 1950–1991. *Demografie*, 1996, s. 157–164.
⁷⁶ SRB, Vladimír. Národnostně smíšené sňatky v České socialistické republice 1985–1987 a národnostní asimilace 1950–1988. *Český lid*, 78, 1991, s. 50–51. – TYŽ. Změny v národnosti obyvatelstva v letech 1950–1980. *Český lid*, 70, 1983, s. 66–75. – TYŽ. Sňatečnost českého obyvatelstva z hlediska homogenity a heterogenity v letech 1945–1979. *Český lid*, 71, 1984, s. 104–111. – TYŽ. Demografický profil německé menšiny ... c.d., s. 40–42. – SRB, Vladimír – ANDERLE, Alois: Změny v územním rozložení obyvatelstva německé, polské a maďarské národnosti 1961–1991 podle okresů. *Slezský sborník*, 97, 1999, s. 202–203. – KONBČNÁ, A.: Národnostní homogenita a heterogenita. *Demografie*, 19, 1977, s. 1–10. – *Národnostní sčítání obyvatelstva České socialistické republiky v letech 1980–1989*. Praha, ČSÚ 1989 (Zpráva a rozpráva, řada Dem.).
⁷⁷ SRB, Vladimír. Změny v národnosti obyvatelstva CSSR ... c.d., s. 66–75.
⁷⁸ Handicapem německého obyvatelstva v českých zemích se ukázala i vzdělanostní struktura: podíl těch, kteří dosáhli středoškolské a zejména vysokoškolské vzdělání, byl v letech 1950–1991 podstatně nižší než u úhrtu obyvatelstva republiky. V roce 1991 z osob německé národnosti starších 15 let mělo úplné středoškolské vzdělání 11,5 % a vzdělání vysokoškolské 2,5 % (u českého obyvatelstva tento podíl činil 23,5 % a 7,3 %). Srov.: HERNOVÁ, Šárka: Sociální struktura národnostních menšin české republiky a její vývojové tendence po roce 1945 (Němci, Poláci, Slováci). *Slezský sborník*, 97, 1999, s. 187. – Handicapem kulturního života byl malý zájem o vlastní spolupráci a činnost pod NE, byť povolenou až v roce 1969 (na základě Ústavního zákona o posrvení národnostních menšin na území CSSR – č. 144 Sb. ze dne 27.10.1968). Srov.: MALÁ, Eva: Kulturní sdružení občanů německé národnosti v názorech Čechů, Slováků a Němců v roce 1987. *Slezský sborník*, 91, 1993, s. 190, 193–197.

a severních Čech (Sokolov, Karlovy Vary, Chomutov, Teplice, Děčín, Trutnov, Libeň závodů v českých zemích. Směřovaly je do prosperujících průmyslových oblastí s pro-
rec a Mosti).⁷⁹

Pokles počtu obyvatelstva polského postupoval méně radikálně. Byl pozvolný, ale se důvody příchodu do českých zemí změnily. Práce v průmyslu byla dosažitelná i na
lové oblasti ostravské a karvinské a následně mezinické snanky. Podílela se na něm ment celostátních podniků se sídlem
asimilace i příklon k české národnosti.⁸⁰ Přesno Poláci i na přelomu 80. a 90. let 20. sto v České republice. Od vzniku Federace
leu zůstali výraznou menšinou co do počtu, kompaktnosti osídlení i sebevědomí.⁸¹ přicházeli ve vyšším počtu pracovníci
Zůstali menšinou s vlastní politickou elitou, vlastním školstvím a kontinuálně rozví
jenným spolkovým i kulturním životem.⁸² Udrželi si své národní uvědomění, kteri dy měnit vzdělanostní struktura Slo-
budovali (a budují) na osobitěm jazyce (pojšina a slezský dialekt „po našemu“), n vákú působících v českých zemích i směr
vlastním výkladu dějin regionu, na kulturních tradicích regionu a na vědomí kul jejich migrace—Přaha se stala hlavním
turní příslušnosti k polskému národu. Urtěte posílení polské menšiny znamenal clovým městem. Přesno v 70. i 80. letech
pak polské dívky, které přicházely pracovat do textilních továren severních a severo slovenská menšina vykazovala nižší
východních Čech v rámci časově omezeného pobytu nebo jako každodenní přes vzdělanostní úroveň než úhm obyvatel-
hraniční pendlerky. Intenzita jejich zamešnávaní v Čechách sílí zejména od 70. le siva českých zemí.⁸⁵ Důvody příchodu
20. století.⁸³ Mnohé Polky se v Čechách provdávaly a zůstaly. Pro většinou lokáli v obou etapách migrace ovlivnily pak
společnost byly kulturně blízkými Slovankami, které z vnějšího pohledu okolí pod koncentraci Slováků do určitých regionů
lžhaly kulturnímu vyrovnání a přizpůsobení. Ztráty polského menšinového obyvatelstvá českých zemí. Trvale to byly zejména
na Těšínsku a širším Ostravsku nenahradily.

V protikladu k vývoji „historických“ menšin se v období let 1950–1991 trvale zvyšovaly Moravy (Karviná, Ostrava, Bruntál)
počet v českých zemích žijících příslušníků „nových“ etnických menšin a komunita severozápadních Čech (Sokolov, Kar-
razanně Slováků a Romů, nevyjadrně i Madarů.
lovy Vary, Chomutov, Most, Cheb) kde

Slováci po celá 50. až 90. léta přicházeli ve vysokých počtech do českých zemí slovenské obyvatelstvo žilo ve vys-
vedení především pracovními zřeteli. Do počátku 70. let zejména pracovní příležitém počtu.⁸⁶ Z pozice Čechů nebyli
tosti v průmyslu přiváděly odborně kvalifikované i nequalifikované pracovníky do všem Slováci vnímání jako menšina.

⁷⁹ GÖTZE, Andreas: Německá menšina v České republice po roce 1989. In: GABAL, Ivan a kol. Moravě a ve Slezsku zaznamenala sčítání lidu z let 1961, 1970 a 1980, byla ovšem zahr-
Etické menšiny ve střední Evropě, konflikt a integrace. Praha, G+G 1999, s. 109. – SRB, Vladimír:
– ANDERLE, Alois: Změny v územním rozložení obyvatelstva ... c.d., s. 203–204.
nuta i ta část slovenských Romů, jež se deklarovala ve slovenské národnosti. Podle
⁸⁰ SRB, Vladimír: Demografický profil polské menšiny v Československu. Český lid, 74, 1987, s. 16 odhadů to bylo v roce 1970 více než 42 tisíc (13,1 %), v roce 1980 pak 56 tisíc osob
až 164. – SRB, Vladimír – ANDERLE, Alois: Změny v územním rozložení obyvatelstva ... (15,6 %) ze slovenského obyvatelstva českých zemí.⁸⁷
c.d., s. 202–203.

⁸¹ JANÁK, Dušan – PROKOP, Radim – KROJ, Jiří: Základní rysy vývoje československé⁸⁴ FIALOVÁ, Ludmila: Národnostní skladba obyvatelstva ČR v letech 1950–1990. Slezský sborník,
Těšínska po r. 1945. In: Náštin dějin Těšínska. Ostrava – Praha, Advertis 1992, s. 121–133.
BORAK, Mečislav: Polská menšina v České republice. In: GABAL, Ivan a kol.: Etické menšiny
ve střední Evropě, konflikt a integrace. Praha, G+G 1999, s. 125–127.
c.d., s. 194–195. – ŠRAJEROVÁ, Olga: Slováci v české republice. ... c.d., s. 144–151.

⁸² BORAK, Mečislav: Polská menšina. ... c.d., s. 126.
⁸³ V roce 1991 Poláci v Čechách žili v koncentraci větší než 250 osob v okr. Liberec, Děčín⁸⁸ Ve všech těchto okresech byl v roce 1980 počet zde žijících Slováků větší než 10 tisíc. – Srov.
Trutnov, Jablonce nad Nisou, Náchod, Česká Lípa, Semily a Rychnov nad Kněžnou. Srv
SRB, Vladimír – ANDERLE, Alois: Změny v územním rozložení obyvatelstva ... c.d., s. 20⁸⁷ ŠRAJEROVÁ, Olga: Slováci v České republice. ... c.d., s. 149.



Obr. 20. Svatební slovenky z rumunského Rud-
hoří a Němce z Benešova nad Černou, Svědkyně,
nevěsta, ženich. Nevěsta v tradičním oděvu s obřad-
ním svatebním věncem na hlavě. Benešov nad
Černou, okr. Český Krumlov, kol. r. 1960.

Romové se v průběhu let 1950 až 1989 stali v českých zemích druhou nejpočetnější menšinou. V opakovaných imigračních vlnách přicházeli z různých regionů a z různých lokálních prostředí Slovenska. V českých zemích hledali zlepšení ekonomických i sociálních podmínek života. Stěhovali se z osobní iniciativy, v rámci náborů pracovních sil a posléze i v rámci plánovitého přemísťování a „rozptýlu“ slovenských Romů do různého lokálního prostředí (1967).⁸⁸ Příkladem jednotlivců se stali celé skupiny.

Dynamika početního růstu romského obyvatelstva v českých zemích let 1950 až 1991 je stanovována rámcově na základě soupisových dat různé povahy.⁸⁹ Podle evidence národních výborů v Čechách, na Moravě a ve Slezsku žilo v roce 1968 již 61 tisíc, o dvacet let později, v roce 1989, pak téměř 146 tisíc Romů.⁹⁰ Data sčítání lidu, která ovšem sledovala pouze bydlící (tedy úředně v bytech přihlášené obyvatelstvo), uváděla počty podstatně nižší: v roce 1970 zaznamenala na základě údajů sčítacích komisářů v českých zemích 60 279, v roce 1980 celkem 107 193 bydlících Romů.⁹¹ Různě motivované odhady, reagující na výsledky sčítání lidu v roce 1991, uvažovaly o počtu veškerého romského obyvatelstva v českých zemích na počátku 90. let v širokém rozmezí minimálních 150 až nadnesených 300 tisíc osob.⁹²

Romové se nadále soustředovali především ve městech, a to z velké části ve městech s rozvinutou průmyslovou výrobou. Zde se také posléze, nejednou po prožití několika lokalitami, usazovali. Na konci 80. let žili v největší koncentraci v průmyslových městech Severočeského a Severomoravského kraje.⁹³

V českých zemích změnili Romové svůj převládající výchozí sociální status obyvatel vesnických obcí a stali se v naprosté většině obyvatelstvem městským. Ve své většině si ovšem uchovávali po celou dobu let 1950–1989 nejen osobité sociální charak-

teristiky, v nichž byli definováni státní administrativou,⁹⁴ nýbrž i charakteristiky kulturní a vnitřně skupinové diferencující. Udrželi si je přes nejrůznější integrační programy, které budovaly především na myšlence rozmístiti romské rodiny mezi české obyvatelstvo,⁹⁵ na snaze zvýšit úroveň vzdělání romské populace a dosáhnout její sociální vyrovnání s většinovým českým obyvatelstvem. Uchovávali si je také přes člené direktivní stabilizační akty směřované k zabránění územní pohyblivosti kočující části romského obyvatelstva (1958).⁹⁶

Romské obyvatelstvo v českých zemích jako celek neztratilo svou osobitost, přestože nastartovaný a stále výraznější se prosazující proces rozvíření jeho vzdělanostní úrovně, odborné a profesní orientace a také hospodářské prosperity přinesl reálnou sociální diferenciaci romské společnosti. A ta je již součástí vyrovnávacího procesu. Tento proces ovšem zachytil jednotlivé městské lokality v různé intenzitě a v různé úspěšnosti. Romové zůstali menšinou s transparentními odlišujícími kulturními i sociálními charakteristikami.

Své pozice a také kulturní osobitost a národní vědomí si po celou dobu padesátých až osmdesátých let uchovávaly i další etnické komunity: Maďarů s tendencí koncentrovat se do Prahy, Bulhařů s tendencí prostoupit území českých zemí, Řekové a Makedonci s tendencí soustředovat se v Brně, Praze a severní Moravě (Ostrava, Krnov⁹⁷). Zásadnější proměny zaznamenaly pouze komunity řeckou a bulharskou.

Vývoj komunity řecké ovlivnil jednak návrat části Řeků do Řecka, realizovaný po roce 1975,⁹⁸ jednak výrazná tendence k mezietnickým sňatkům (při zachování nově mířeckých kořenů a řecké identity). Vývoj komunity bulharské pak profilyvaly nové, sociálně a kulturně jinak strukturované migrace. V padesátých letech to byly dvě vlny

⁸⁸ FRIŠTĚNSKÁ, Hana: Romové a státní politika. In: *Romové – reflexe problému. Soubor textů k romské problematice*. Praha, Sofis 1997, s.35. – HAIŠMAN, Tomáš: Romové v Československu v letech 1945–1967. ... c.d., s. 175–182.

⁸⁹ Pro rok 1947 je to soupis Ministerstva vnitra ČSR, pro léta 1966, 1968, 1980 a 1989 evidence národních výborů, pro roky 1970 a 1980 sčítání provedená při sčítání lidu a pro rok 1991 data sčítání lidu. Srov. KALIBOVÁ, Květa: Demografické a geodemografické charakteristiky ... c.d., s. 20–33. – TÁŽ: Romové z pohledu statistiky a demografie. In: *Romové v České republice (1945–1998)*. Praha, Socioklub 1999, s. 101–106.

⁹⁰ KALIBOVÁ, Květa: Demografické a geodemografické charakteristiky ... c.d., s. 21, tab. 1. TÁŽ: Romové ... c.d., s. 99, tab. 4.

⁹¹ KALIBOVÁ, Květa: Demografické a geodemografické charakteristiky ... c.d., s. 21, tab. 1. TÁŽ: Romové ... c.d., s. 101, tab. 6.

⁹² KALIBOVÁ, Květa: Romové ... c.d., s. 99.

⁹³ Údaj podle evidence národních výborů z roku 1989. V Severočeském kraji evidence uvedl 42 933 a v Severomoravském 30 700 Romů. Srov. KALIBOVÁ, Květa: Romové ... c.d., 101, tab. 6.

⁹⁴ FRIŠTĚNSKÁ, Hana: Romové a státní politika. ... c.d., s. 35.

⁹⁵ K rozmísťování romského obyvatelstva mezi obyvatelstvo české docházelo podle údaje Q. Kasimera od 50. let 20. století. Záměrem bylo nepřipustit existenci romských osad, ulic. Srov. KASTNER, Quido: Romská problematika v 50. – 80. letech 20. století v českých zemích. In: ŠRAJEROVÁ, Olga (ed.): *Odtěžení národní identity – determinanty a subjektivní vnímání v podmínkách socialistické multietnické společnosti*. Opava – Praha, Slezské zemské muzeum 2001, s. 419.

⁹⁶ FRIŠTĚNSKÁ, Hana: Romové a státní politika. ... c.d., s.35–37. – HAIŠMAN, Tomáš: Romové v Československu v letech 1945–1967. ... c.d., s. 156–164. – VÍSEK, Petr: Programi integrace – řešení problematiky romských obyvatel v období 1970 až 1989. In: *Romové v České republice (1945–1998)*. Praha, Socioklub 1999, s. 184–218.

⁹⁷ TSIIVOS, Kostas: Řecká menšina a její osobnost. ... c.d., s. 142.

⁹⁸ Prvé skupinové návraty Řeků do Řecka se váží k roku 1954, kdy odešlo asi 500 osob. Početně odhadů z Československa však spadají až do doby změny politického režimu v Řecku, zejména však do doby po roce 1981, kdy řecká Papandreuova vláda začala podporovat návrat politických emigrantů. V druhé polovině 70. a na počátku 80. let z Československa odešlo asi 6 000 Řeků. Srov. DANIELIDU, S. – MAŇAS, J.: Řecká rodina v českém prostředí. ... c.d., s. 159. – HEROLDVÁ, Iva: Imigranti z Řecka v českém pohraničí. ... c.d., s. 133–134.

státem řízených, časově limitovaných pracovních migrací, které v letech 1952 a 1951 přivážely (např. Stará Boleslav, Karlovy Vary). I když se naučili komunikovat česky, přivedly další početné skupiny bulharských pracovníků–tentokráté však především kontakty udržovali především ve studentských kruzích. Přesno v užších lokálních do průmyslových závodů, dolů, hutí a stavebnictví. Někteří z těchto migrantů opěť a profesních skupinách Čechů vytvořili živé, dodnes v paměti uchovávané, povědo- zůstali. Od šedesátých let a po celá následující dvě desetiletí pak nové příchozí o své přitomnosti – vnímané vesměs v koloritní jinakosti a zvláštnosti. Většina



Obr. 21. Řecký folklorní soubor, severní Morava, (Zlaté Hory, okr. Bruntál) 70. léta 20. století.



Struktura etnických menšin a národnostních skupin v České republice
 Mirjam Moravcová, Helena Nosková

Bulhaň, kteří cestu do Československa a českých zemí nalézali již jako jednotlivci tohoto studentů z českých zemí odešla. Někteří však zůstali dlouhodobě či trvale, měli vesměs středoškolské a vysokoškolské vzdělání nejrůznějšího směru. Mění integrovali se, uzavřeli mezietnické sňatky a začali spoluvytvářet nové malé etnické předchozí charakter bulharské komunity v českých zemích. V roce 1991 tato komu skupiny rozptýlených „krajanů“ v české většinové společnosti (např. Iránci, Kur- nia vzděláním vysoce převyšovala úroveň vzdělání veškerého obyvatelstva České dové, a dal.). V rámci nabídnutých možností studia prošli v padesátých letech čes- republiky.⁹⁹ Přitom si nové příchozí Bulhaň ponechali svou vnitřní sevětenost, pevnými zeměmi studentů z Číny,¹⁰¹ odvolání v polovině 60. let po politickém rozchodu vazby na Bulharsko (posilované u mladé generace bulharskou školou) a současně Pekingem s Moskvou. Na české vysoké školy se navrátili jako jednotlivci opět v roce otevřenosti ve vztazích k okolní české společnosti.

Od padesátých let poskytovalo Československo na základě mezivládních dohod z Koreje, z Íránu, Iráku, Jemenu,¹⁰⁴ v šedesátých letech studentů z Vietnamu,¹⁰⁵ možnost studia na českých a slovenských vysokých školách limitovanému počtu z dalších asijských, afrických (Alžír, Ghana, Guinea, Somálsko), a ovšem také bal- zahraničních studentů ze zemí RVHP, zemí třetího světa – z Afriky, Asie, Blízkého kánských států (Bulharsko). Po určitém omezení, které v sedmdesátých letech limi- východu a Latinské Ameriky. Zejména v padesátých a šedesátých letech jim Česko slovensko programově otevřelo přístup ke vzdělání.¹⁰⁰ Zahraniční studentů přiče- zeli do sídel českých vysokých škol (Praha, Brno) a sídel středisek vstupní jazykov-

⁹⁹ MORAVCOVÁ, M.: Bulhaň v Československé republice ve světle celostátního sčítání lidí 1991. (Charakteristika etnické skupiny.) In: *Práce z dějin slavistiky*, sv. XVIII. Praha, Univerzita Karlova 1997, s. 13–18.

¹⁰⁰ V roce 1961 byla pro tyto studenty v Praze zřízena Univerzita 17. listopadu. Srov. *Dějiny Univerzity Karlovy v Praze*. D. IV. Praha, Karolinum 1998, s. 316. – HEIL, František: *Bulhaň studentů na brněnských vysokých školách po roce 1945*. In: *Československo – bulharské kulturní vztahy*. Brno, 1990, s. 359–374. (Práce Ústavu slavistiky 2).

¹⁰¹ Čínští studenti přicházeli již od roku 1950, v početnějších skupinách však až od roku 1958. Získali pověst vynikajících studentů.

¹⁰² OBŮCHOVÁ, Ľubica: *Čháné 21. století*. Praha, Academia 1999, s. 96–126.

¹⁰³ Studentů z býv. NDR se orientovali téměř výhradně na studium medicíny. Za tuto informaci děkují prof. PhDr. Janu HAVRANKOVI, pracovníku Archivu Univerzity Karlovy v Praze. – *Dějiny Univerzity Karlovy v Praze*..., c.d., s. 316.

¹⁰⁴ Za tyto informace děkují prof. PhDr. Janu HAVRANKOVI, pracovníku Archivu Univerzity Karlovy v Praze. – Srov. *Dějiny Univerzity Karlovy v Praze*..., c.d., s. 316.

¹⁰⁵ J. Kocourek uvádí, že kvóta přijímaných vietnamských studentů se ročně pohybovala mezi 20–50 mladými lidmi. KOCOUREK, Jiří: *Vietnamci v České republice*. In: ŠÍŠKOVÁ, Taťjana (ed.): *Menšiny a migranti v České republice. My a oni v multikulturní společnosti 21. století*. Praha, Portál 2001, s. 103.

jazýkovou bariérou, institutem mluvčích-zprostředkovatele komunikace¹¹⁴, společným bydlením i v rámci jednotlivých lokalit. Přes vysokou mobilitu po území českých zemí, která propojovala jednotlivé vietnamské skupiny, kontakty Vietnamců s českým obyvatelstvem se uskutečňovaly vesměs pouze v pracovních kolektivech



Obr. 26. Vietnamský dělník v sukátně textilního závodu „Frny“ Horní Počernice. Snoubenci s družičkou po příchodu Plesná, okr. Cheb, 1987.



Obr. 27. Svatba vietnamských snoubenců, zaměstnanců „Frny“ Horní Počernice. Snoubenci s družičkou po příchodu do slavnostně upravené restaurace. Horní Počernice, 1987.

A zde Vietnamci obstáli přes svou zásadní kulturní odlišnost, tendenci k izolaci a vůči svou kulturu nemění.

Českému obyvatelstvu v podstatě neznámý zůstaly i jiné malé imigrační skupiny, které v těchto letech pronikly na území českých zemí. Od konce 70. let se například v Brně, ve městech severních a severovýchodních Čech¹¹⁵ a také v Praze přechodně usazovali Albánci z Kosova, Makedonie a Černé Hory. Žili zde po určitou dobu, skrytě záměrně uzavřeli českému sousedskému okolí. Česká města se jim stala levnými životním prostorem s dosahem ekonomicky lákavého Německa a Rakouska. Pokud působili v českých zemích, tedy se orientovali na zlamitv¹¹⁶

Přelom šedesátých a sedmdesátých let 20. století na dalších dvacet let uvedl českých zemí sovětské vojsko a znamenal příchod sovětských uranových expertů v některých městech středních a východních Čech (např. Milovice, Mladá Boleslav

¹¹⁴ KOCOUREK, Jiří: Vietnamci v České republice. ..., c.d., s. 105.

¹¹⁵ Skupiny Albánců žily v Chomutově, Ústí nad Labem, Děčíně, Teplicích, Liberci, Varnsdorfu. Srov.: TESAŘ, Filip: Albánci. In: ŠIŠKOVÁ, Tatjana (ed.): *Menšiny a migranti v České republice. My a oni v multikulturní společnosti 21. století*. Praha, Portál 2001, s. 61.

¹¹⁶ TESAŘ, Filip: Albánci. ..., c.d., s. 105.

Vysoké Mýto) a také severní Moravy (např. Olomouc) se etablovaly sovětské vojenské garnizony jako víceméně uzavřené, vojenským prostorem a kasárnami ohraničené sociálně-etnické komunity, komunity soběstačné a sebestředné, s vlastními obchodními sítěmi, společenskými kluby (restauracemi) i školami, komunity schopné žít vlastním nezávislým životem. Na místní úrovni přicházeli do kontaktů s českým většinovým obyvatelstvem vesměs pouze důstojníci, poddůstojníci (velitelé všech úrovní) a členové jejich rodin. Tyto vzájemné kontakty, pokud přesáhly rovinu nezávažného potkávání se, pak vycházely oboustranně spíše z ekonomických (obchodních) než společensko-kulturních zájmů a z vůle vzájemně se poznat a sblížit se. Intenzita kontaktů v jednotlivých lokalitách se ovšem různila – v závislosti na velikosti garnizonu, poměru počtemosti místního českého obyvatelstva a sovětského vojska, i na míře oboustranné vsříčcnosti. Z hlediska většiny občanů českých zemí však sovětské vojsko nevystupovalo jako transparentní skupina cizinců a nebylo také vnímáno jako skupina, která v ochraňovaném prostoru Čech, Moravy a Slezska zůstane trvale a vytvoří další „jinoetnickou“ (rusky mluvící) minoritu. Sčítání lidu v Československé socialistické republice z let 1970–1980 údaje o počtu přítomného sovětského vojska nepřinesla. Podle odhadu opustilo v průběhu roků 1990–1991 území České republiky více než sto tisíc sovětských vojáků a příslušníků jejich rodin.¹¹⁷

Pro všechny jinoetnické skupiny, které se jako osobité komunity etablovaly v českých zemích v době poválečné, se stalo charakteristické disperzní rozmístění a současně přitažlivost Prahy, Brna a velkých průmyslových oblastí severomoravské, severočeské a západočeské. Nerozhodovala délka kontinuity jejich života v Čechách, na Moravě a ve Slezsku. Meziennický dialog s nimi se realizoval na bázi lokální případně regionální; nesl se problémem globálním – ani pro státní administrativu ani pro širokou českou veřejnost. Uvnitř lokálních společností se české obyvatelstvo kontaktovalo s nově přichozími etnickými skupinami. Tak komunikovalo se skupinami reemigrantů přesídlených v prvých poválečných letech, s romským obyvatelstvem, které přicházelo z permanentních imigračních vlnách ze Slovenska, s pracovníky z Bulharska, které přivedly do českých zemí řízené pracovní migrace i osobní iniciativa. Úzce místně ohraničený zůstal i zkušenosní soužití s Lužickými Sřby, s Poláky (Protkami), zaměstnanými v textilních závodech severních a severovýchodních Čech, a také s příslušníky sovětské armády a jejich rodinami. Prostřednictvím lokálních kontaktů poznali Češi i Makedonce a Řeky z Řecka. Také dialog s Vietnamci a Kubánci, kteří na základe dvoustranných mezinárodních smluv získá-

¹¹⁷ GABAL, Ivan – VÁCLAVIKOVÁ, HELŠUSOVÁ, Lenka: Ohroží Česká republika Evropskou unií migrací? In: *Migrace v rozšířené Evropě*. Praha, Ústav mezinárodních vztahů 2002, s. 14.

vali v českých a moravských průmyslových závodech svou odbornou kvalifikaci, se které dlouhodobě žily v ČR, ji však v čase nástupu transformace české a slovenské uskutečňoval v těchto letech v hranicích lokálních společností (a to i přes vysokou společností v podstatě nevyužili).

Také národnostní menšiny a etnické skupiny, které kontinuálně žily na území české se přihlásilo pouhých 218 lidí (v tom 11 občanů SR a 28 jiných států). Počet Poláků i počet osídlení na Ostravsku a Těšínsku zůstávali v pohledu české veřejnosti marginální otázkou regionální a místní.

Z lokální a regionální zkušenosti s jinoetnickými skupinami se v období let 1950–1991 vymykaly zkušenosti se slovenským obyvatelstvem. Ovšem Slováci, pokud žili v Čechách a na Moravě, neznamenalí pro českou veřejnost v těchto letech jinou etnickou skupinu nebo národnostní menšinu, nýbrž příslušníky druhého státotvorného národa československého státu. Jejich přítomnost nahliželi Češi jako přirozený důsledek soužití. Jejich jazykovou a kulturní odlišnost pak již mnozí přestávali v běžných kontaktech vůbec vnímat.

Jedinou etnickou skupinou, kterou české obyvatelstvo začalo postupně nahližet v nadregionální existenci a v souvislostech českých zemí jako celku, se stali Romové. Bylo tomu tak nejen vzhledem k jejich početnosti a kulturní osobitosti, nýbrž i pro jejich většinový sociální status a viditelnou péči věňovanou jim státem. Právě tato péče však utvrzovala široké vrstvy českého obyvatelstva v přesvědčení kulturních a sociálního vyrovnání Romů a jejich integrace do české společnosti.

Vývoj v letech 1991–2001

Politický a společenský vývoj v Československu po roce 1989 (od roku 1993 v České republice) vnesl do vztahu státní administrativy k národnostním menšinám a etnickým skupinám novou polohu. Základním přístupem se stalo respektování identity všech etnických subjektů, které se chtějí za tyto subjekty považovat, neomezování jejich společenských či politických iniciativ a podpora jejich kulturních aktivit.

Změněný postoj se promítl do koncepce sčítání lidu v roce 1991. Po desetileté přehlídce byla opět úředně registrována romská, ruská a židovská národnost a v zveřejněných výsledcích sčítání zohledněny i méně početné etnické komunity. Češi (a také polským) mluvícím pak bylo umožněno deklarovat se nejen v české, ale i v nové formulované moravské a slezské národnosti. Toto nové nastavení spektrální sebeprojekce v národní příslušnosti bylo nabídnuto možnost. Lidé svázaní tradičními kořeny s historickými národnostními menšinami a s etnickými skupinami

se přihlásilo pouhých 218 lidí (v tom 11 občanů SR a 28 jiných států). Počet Poláků i počet osídlení na Ostravsku a Těšínsku zůstávali v pohledu české veřejnosti marginální otázkou regionální a místní.

Z lokální a regionální zkušenosti s jinoetnickými skupinami se v období let 1950–1991 vymykaly zkušenosti se slovenským obyvatelstvem. Ovšem Slováci, pokud žili v Čechách a na Moravě, neznamenalí pro českou veřejnost v těchto letech jinou etnickou skupinu nebo národnostní menšinu, nýbrž příslušníky druhého státotvorného národa československého státu. Jejich přítomnost nahliželi Češi jako přirozený důsledek soužití. Jejich jazykovou a kulturní odlišnost pak již mnozí přestávali v běžných kontaktech vůbec vnímat.



Obr. 28. Češka z Malé Zubovštiny po přijetí do Čech v roce 1991. Krupka, okr. Teplice.



Obr. 29. Češky z Malé Zubovštiny, přesídlené v roce 1991. Imenič byru. Krupka, sídliště Hamry.

Slováků v Čechách, na Moravě a ve Slezsku. 118 V národnosti ruské, v předchozích sčítáních zahrnované do národnosti ukrajinské, se označilo necelých dva tisíce osob, nevyužitých možností zůstaly otevřeny. Předpokládáný dopad vsířcnosti a přímé podpory národnostních menšin a etnických skupin, promítnutý do zvýšení počtu lidí, kteří se přihlásí k těmto národnostem, byl očekáván při sčítání lidu v roce 2001.

Deset let vývoje v atmosféře manifestně proklamovaného respektování a společenského uznání příslušníků národnostních menšin a etnických skupin ze strany státu však přineslo protisměrné výsledky – u „historických“ národnostních menšin a etnických skupin, i u většiny etnických a imigračních skupin, které se v českých zemích etablovaly v době po druhé světové válce. Poláky, Němce a Maďary v České

¹¹⁸Toto zmenšení může jít i na vrub Slovákům (a také Romům), kteří se přihlásili nikoli ke slovenské, ale k české národnosti. Stov. SRB, Vladimír: Národnost obyvatelstva Československa... c.d., s. 116.

¹¹⁹Odhady uvádějí, že se v roce 1991 přihlásilo k romské národnosti pouze 21,9 % Romů. Dle odhadů se polovina Romů v ČR v tomto roce přihlásila ke slovenské národnosti a zhruba třetina k národnosti maďarské. Stov. SRB, Vladimír: Národnost obyvatelstva Československa... c.d., s. 116.

Tab. 5. Zastoupení Slováků, Poláků, Němců, Romů a Maďarů v České republice v letech 1991 a 2001: čeští i cizí státní příslušníci podle deklarované národnosti¹⁾

	1991		2001	
	celkem	z toho obč. SR	celkem	z toho cizinci ²⁾
Úhrn obyvatel ČR	10 302 215	156 333	56 732	10 294 822
Z nich deklarovalo národnost:				
slovenskou	314 877	144 012	1 403	194 008
polskou	59 383	539	12 499	52 095
německou	48 556	140	1 712	39 238
romskou	32 903	7 038	329	11 859 ⁴⁾
maďarskou	19 932	3 737	1 037	14 737
			v %	
Úhrn obyvatel ČR	100,0	1,52	0,55	100,0
Z nich deklarovalo národnost:				1,21
slovenskou	3,0	1,4	0,0	1,9
polskou	0,6	0,0	0,1	0,5
německou	0,5	0,0	0,0	0,4
romskou	0,3	0,07	0,0	0,1
maďarskou	0,2	0,0	0,0	0,1

Poznámky:

- 1 Obyvatelstvo bydličí-čzn. úředně přihlášené v místě bydliště.
 - 2 Cizí státní příslušníci a bez stát. příslušnosti 56 732 osob, pokud měli v ČR trvalý pobyt (úhrn obyvatelstva bydličího).
 - 3 Není zahrnuto 22 401 osob s dvojným státním občanstvím. Z nich 22 341 osob mělo jed. občanství ČR.
 - 4 K romskému mateřskému jazyku se přihlásilo celkem 36 181 osob; jako jediný mateřský jazyk uvedlo 23 211 osob, spolu s češtinou (dva mateřské jazyky) 12 970 osob.
 - 5 V tom občanů SR 24 201, Poláka 13 350, Němce 3 438.
- Pramen: *Obyvatelstvo, domy, byty a domácnosti České republiky: Sčítání lidu, domů a bytů k 3. 1991*. Praha, Federální statistický úřad 1992, s. 15, 16, 17, 18, tab. C. 155/4.
Sčítání lidu, domů a bytů 2001. Obyvatelstvo podle národnosti.
<http://www.czso.cz/8005/sldb-r-win/owa/g102xjazyk=Czaxuzemi=23axtyp=1>. (Tab. 2.)
<http://dw.czso.cz/7778/pjs/sldb/g103?xjazyk=Czaxuzeni=1axtyp=1>. (Tab. 3.)

republice opět ubylo, a to nikoli nevýznamně. Poláci si přesto udrželi kontinuitu v republice osídlení v regionu širšího Těšínska. Malé skupiny Poláků se konce rovaly i v lokalitách textilního průmyslu severovýchodních Čech (okr. Trutnov, Náchod, Rychnov n. Kněžnou) a také v Praze. Naopak Němci se nadále rozptylovali v českých lokalitách. V určitém větším soustředění nadále žili – spolu s českým ob-

vatelstvem – jen v některých okresech a obcích dnešního kraje Ústeckého (okr. Chomutov, Děčín, Most, Teplice), Karlovarského (okr. Sokolov, Karlovy Vary, Cheb), Libereckého (okr. Jablonec n. Nisou), Královéhradeckého (okr. Trutnov), a Moravsko-slezského (okr. Opava – Hlučínsko¹²⁰). Snižování počtu německého obyvatelstva v ČR nadále ovlivnil, jako v předcházejících desetiletích, trvajících odchody do Německa: v této době však již především odchody mladé generace českých Němců.

Na početnosti v průběhu 90. let 20. století ztratila velice výrazně slovenská menšina. Za deset let se zredukovala o více než jednu třetinu. K tomuto radikálnímu snížení počtu Slováků v ČR došlo přesto, že řada z nich přijala při rozdělení Federace v roce 1993 české státní občanství a rozhodla se trvale žít v ČR, a přesto, že migrace mezi Slovenskou a Českou republikou nebyla přerušena. Slováci ovšem nadále zůstali nejpočetnější národnostní menšinou v ČR (ve výsledcích sčítání lidu posilovanou i romským obyvatelstvem). Prostoupili ČR, i když je nadále přitahovala Praha, Brno, střední Čechy a zejména průmyslové lokality severní Moravy (Ostrava, Karviná) a severních Čech (okr. Ústí nad Labem). Kontinuitu slovenského národního vědomí, a tím i slovenské národnosti, si udrželi remigranti z přelomu 40. a 50. let 20. století i další Slováci nasměřovaní pracovními migracemi na Sokolovsko a Karlovarsko.

K logicky očekávaným výsledkům sčítání lidu v roce 2001 patřil předpoklad vysokého nárůstu počtu osob, které se přihlásí k romské národnosti. Romské obyvatelstvo deset let poté, co mu bylo přiznáno právo vlastní národnosti, a co přestalo být státní administrativou naházeno jako pouhá sociální skupina bez vlastního mateřského jazyka, kultury a národního vědomí, se však proti předpokladu ve své maximální většině deklarovalo v národnosti české, slovenské nebo maďarské. Oproti roku 1991 klesl v roce 2001 počet osob s deklarovanou romskou národností na jednu třetinu.¹²¹ Více než 200 osob se k romské národnosti přihlásilo ve městech s více než 65 tis. obyvateli, a to v Praze, Brně, Ostravě, Kladně, Sokolově, Ústí nad Labem a Mostě. Více než 0,3 % podílu na úhrnu obyvatelstva dosáhli Romové, kteří se deklarovali v romské národnosti, pouze v okresech Jeseník, Sokolov, Rokycany a Kladno.

Výsledky sčítání lidu v roce 2001 vypověděly nikoli o počtu Romů v ČR, nýbrž

v roce 2001 se v okr. Opava přihlásilo k německé národnosti 2 171 osob, zatímco v roce 1991 pouze 1 607 osob. Tento nárůst (o téměř jednu třetinu v roce 2001 vzhledem k roku 1991) zřejmě souvisí s příklonem k německé národnosti, tedy s předeklarováním se některých obyvatel okresu v národnosti. Má i ekonomické důvody.

Naproti tomu počet osob, které uvedly romštinu jako jediný nebo alternativní mateřský jazyk oproti výsledkům sčítání lidu z roku 1991 stoupl z 24 294 na 36 181.

o jejich postojích, o volbě, kam chtějí patřit. Odhady uvádějí k tomuto roku zhrubě 200 tisíc občanů ČR, vyšších z romských kořenů.¹²² Romské obyvatelstvo své romství v souvislosti národní existence jako celek popířelo – pokud si ovšem neztorožní přislušnost k národu s přislušností ke státu (tedy národní a státní/občanskou při slušnosti). Na druhé straně ovšem Romové, kteří se identifikovali v romské národnosti možno považovat za tu část romské populace v ČR, která má vybudované nezpochybnitelné národní vědomí. A toto vědomí buduje již nikoli na sobě vlastním „tradicím“ romským chápáním společnosti a zařazení se do společnosti prostřednictvím rodinných struktur, nýbrž na principech evropského myšlení 19. a 20. století. Přijetím modelu národa jako východní society své existence nastoupili tito Romové cest integrace – do občanské společnosti ČR i do evropské společnosti.

Romové zůstali v 90. letech 20. století nejtransparentnějším a nejdiskutovanějším etnikem na území ČR. Zviditelňovalo je kritické sociální postavení mnohých, vyšší míra nezaměstnanosti, medializovaná kriminalita, útoky extremistů proti nim. Současně se však Romové stali etnikem, které se dokázalo prezentovat nejruznějšími kulturními vystoupeními a společenskými aktivitami. Prokázalo také schopnost upoutat a aktivizovat zájem mezinárodních politických struktur. Do povědomí české i mezinárodní veřejnosti se Romové dostávali i svými opakovanými masovými odchody z ČR za vidinou snazšího života, společenského docenění a respektování. Jednotlivci z řad romské elity v ČR pak začali prosazovat myšlenku romského exterritoriálního národa, myšlenku, jejímž hlavním nositelem je Mezinárodní svaz Romů. Přijali vědomí národa, který při zachování vnitřní různosti propustuje napříč hranicemi jednotlivých evropských států a tak vstupuje do sjednocené Evropy.¹²³ Pro většinu českých Romů zůstává ovšem tato vize vizí akademickou.

V průběhu 90. let 20. století prudce stoupl počet Rusů, Ukrajinců, Bulharů a zejména Vietnamců žijících v ČR.

Ruské a ukrajinské imigranty let dvacátých a čtyřicátých, již integrované a do určitého prostředí vrostlé, doplnili noví příchozí. Zahranicní přistěhovalectví tak zásadně

Tab. 6. Zastoupení Rusů, Ukrajinců a Rusinů v České republice v letech 1991 a 2001: čeští i cizí státní příslušníci podle deklarované národnosti¹

	1991		2001	
	celkem	z toho cizinců ²	celkem	z toho cizinců ³
Úhnn obyvatel v ČR	10 302 215	56 732	10 294 822	124 608 ⁴
Z nich deklarovalo národnost:				
ruskou	5 062	2 587	12 418	-
ukrajinskou	8 220	1 849	22 189	-
rusínskou	1 926	206	1 109	-
v %				
Úhnn obyvatelstva v ČR	100,0	0,55	100,0	1,21

poznámky:

1 Obyvatelstvo bydlicí – tzn. úředně přihlášené v místě bydliště.
2 Cizí státní příslušníci a bez stát. příslušnosti 56 732 osob, pokud měli v ČR trvalý pobyt (úhnn obyvatelstva bydlicího).

3 Není zahrnuto 22 401 osob s dvojnásobným občanstvím. Z nich 22 341 osob mělo jedno občanství ČR. Včetně občanů SR.

4 v tom občanů Ruské federace 7 696, Ukrajiny 20 628.

Pramen: *Obyvatelstvo domy, byty a domácnosti České republiky: Sčítání lidu, domů a bytů k 3. 3. 1991*.

Praha, Federální statistický úřad 1992, s. 15, 16, 17, 18, tab. C. 155/4.

Sčítání lidu, domů a bytů 2001. Obyvatelstvo podle národnosti.

<http://www.czso.cz:8005/sldb-r-win/owa/g102?xjazyk=Czaxuzemi=2&xyvp=1>. (Tab. 2.)

<http://dw.czso.cz:7778/pls/sldb/g103?xjazyk=Czaxuzemi=1&xyvp=1>. (Tab. 3.)

ovlivnilo početní rozvoj ruské a ukrajinské komunity v ČR a současně výsoce zvýšilo podíl cizích státních příslušníků mezi Ukrajinci i Rusy pobývajícími v českých zemích. Velký časový odstup obou imigračních vln, jeho jiné příčiny, desetiletí kulturního odlišného života, odlišné životní zkušenosti a různý stupeň integrace do občanské společnosti ČR vytvořily však zvláštní podmínky pro vzájemnou komunikaci migrantů z dvacátých a čtyřicátých a devadesátých let. Realitou života ruských i ukrajinských komunit v ČR se stala existence paralelních etnických skupin, které sice disponují tímž národním vědomím, avšak liší se kulturně, vzájemně k sobě přistupují ostražitě a zůstávají ve větší či menší vzájemné izolaci. Jsou to ovšem noví příchozí, kteří začali modelovat nejen sociální podobu ruské a ukrajinské komunity, nýbrž i podobu jejich současného soužití s českou společností.

122 GABAL, Ivan – VÁCLAVIKOVÁ HELŠUSOVÁ, Lenka: Ohroží Česká republika c.d., s. 123 HÜBSCHMANNOVÁ, Milena: *Rohovor s JUDr. Emilem Ščukou, prezidentem IRU: Romi dělanici*, 7, 2000, č. 4, s. 4. – BARŠA, Pavel: *Nacionalismus, neb integrace? Romská emacipace a její historické paralely*. In: DANČÁK, Břetislav – FLAJA, Petr: *Národnostní politika v postkomunistických zemích*. Brno, Masarykova univerzita, Mezinárodní politologický ústav, 2000, s. 308–309. – MORAVCOVÁ, Mirjam – TURKOVÁ, Miloslava: *Identita deklarovaná a žitá. Romští pedagogičtí asistenti – reflexe etnické, kulturní a občanské identity*. Lidé má 8/2002, s. 17–22.

Tab. 7. Zastoupení Bulharů, Rumunů, Řeků, Vietnamců a ostatních národností v České republice letech 1991 a 2001: čeští i cizí státní příslušníci podle deklarovaní národnosti¹

	1991		2001	
	celkem	z toho cizinců ²	celkem	z toho cizinců ³
Úhrn obyvatel v ČR	10 302 215	56 732	10 294 822	124 608 ⁵
z nich deklarovalo národnost:				
bulharskou	3 487	2 784	4 383	-
rumunskou	1 034	380	1 241	-
řeckou	3 379	2 326	3 231	-
vietnamskou	421	398	17 586	-
ostatní a nejištěnou	40 829	3 325	43 728 ⁴	-
Úhrn obyvatele v ČR	100,0	0,55	100,0	1,21
			v %	

Poznámky:

- 1 Obyvatelstvo bydlic-tzn. úředně přihlášené v místě bydliště.
 - 2 Cizí státní příslušníci a bez stát. příslušnosti 56 732 osob, pokud měli v ČR trvalý pobyt (úhrn obyvatele v bydlicích).
 - 3 Není zahrnuto 22 401 osob s dvojným státním občanstvím. Z nich 22 341 osob mělo ještě občanství ČR. Včetně občanů SR.
 - 4 V tom národnost albánská 692, chorvatská 1594, srbská 1810, občané USA 2 515.
 - 5 V tom občanů Vietnamu 18 210.
- Pramen: *Obyvatelstvo, domy, byty a domácnosti České republiky*, Sčítání lidu, domů a bytů k 3. 3. 1991. Praha, Federální statistický úřad 1992, s. 17, 18, tab. C. 155/4.
Sčítání lidu, domů a bytů 2001. Obyvatelstvo podle národnosti.
<http://www.czso.cz/sdb/r-wini/wina/g102?jazyk=Czaxuzemi=23axtyp=1>.
<http://dw.czso.cz/7778/plis/sldby/g103?jazyk=Czaxuzemi=1axtyp=1>. (Tab. 3.)

Novou polohou přistěhovalectví z Ruska a Ukrajiny je výrazně rozlišení rusa a ukrajinské imigrace na bázi sociální a profesní. I když z Ruska přicházejí i lidé, kteří se zařazují do dělnických povolání,¹²⁴ ruskou imigraci tvoří z velké části lidé spíše čensky, ekonomicky i kulturně silní, kteří v ČR zaujali stejné nebo lepší sociální pozice, jakými disponovali ve své zemi. Přicházejí z Moskvy a velkých městských center, vesměs s rodinami, a etablují se jako rodinné jednotky, s tendencí skupinové koncentrace do exkluzivnějších obvodů českých měst. Programově nepomyšlejší okamžitý návrat: chtějí tedy v ČR působit dlouhodobě. Současně však nepovažují

¹²⁴ Např. k 31.12.2000 ze 12 954 občanů Ruska, kterým byl povolen dlouhodobý nebo trvalý pobyt v ČR, pláně povolání k výkonu zaměstnání mělo pouze 1 016. Z nich dělnická povolání vykonávalo 476 osob, 108 středškolská a 432 vysokoškolská. Živnostenské oprávnění mělo 1 842. Srov. *Gizina v České republice*. Praha, Scientia 2001, s. 84, tab. 3.8, s. 68, tab. 3.2.



Obr. 30. Student Ivan Kirilov Žekov s bulharskými přáteli, Praha 1949. **Obr. 31.** Ing. I. K. Žekov, Praha, 50. léta 20. století. **Obr. 32.** Bulharští studenti – „korzo“, Praha, 1951.



Obr. 33. – **36.** Rodina I. K. Žekova, Praha, 1955 až 1962.



Obr. 37. Vánoce 1966. Obr. 38–39. Syn a dcera I. K. Žekova. Praha, 2004.



Obr. 40. – 45. Potomci I. K. Žekova, Praha, 2004.

nutné vstoupit do užších kontaktů s hostitelskou společností. Členě si opět budují své školy, včetně škol vysokých (které nabízejí kurzy v prezencním i kombinovaném-externím studiu).¹²⁵ Uzavření se ruské komunity českému okolí vyplývá ze sociální sebejistoty a kulturního sebedocenění. Naproti tomu Ukrajinci, nejmasovější imigranti 90. let 20. století, zaujali z velké části pozici námezdných dělníků – a to bez ohledu na svou východní profesní kvalifikaci, dosažené vzdělání a společenské postavení v ukrajinské společnosti.¹²⁶ Přijali sociální roli výpomocných nekvalifikovaných gastarbeiterů. Přicházejí sice ve skupinách, ale v naprosté většině jako jednotlivci bez rodinného zázemí. V ČR nechcejí zůstat – jejich cílem je vydělat peníze, podporovat rodinu na Ukrajině a navrátit se domů. Neformují se jako etnická imigrační skupina, nemají prozatím ambice vlastního společenského života a vesměs ani ambice jiného než přechodného ubytování. Ani oni ve své většině neustilují o hlubší kontakty s Čechy a o vstup do českých přátelských skupin. Nežájem ovšem vyplývá především z uvědomění si „přechodnosti“ působení v ČR.

Výraznou proměnou prošla v posledním desetiletí i vietnamská komunita. Radikálně nabyla na početnosti – opět díky masivnímu přílivu přistěhovalců. Posílili ji i Vietnamci, kteří se přistěhovali z Německa. I když jako jednotlivci prostoupili Vietnamci různá města Čech, Moravy a Slezska, v největším soustředění žijí v lokalitách ležících na státní hranici s Německem (okr. Cheb, Karlovy Vary, Tachov, Domažlice, Chomutov, Děčín). Zde se usídlují nejen ve městech, nýbrž i ve vesnických obcích v bezprostředním okolí měst a státních hranic. Pronikli i do lázeňských měst západních Čech. Obchodně těží z přeshraničního styku. Prosperující obchod posiluje jejich ekonomické pozice. Zejména v malých obcích jsou viditelní a českým obyvatelstvem ve své četnosti (která jde nad rámec úředních statistik) registrovaní.

Oproti vývoji let osmdesátých zaujali Vietnamci jiná místa v ekonomických strukturách ČR. Přisvojili si obchod s levným zbožím, zprvu stánkový na tržišťích, záhy však se stále se zintenzivňujícím průnikem do tzv. „kamenných“ obchodů. Právě touto svou ekonomickou aktivitou vstoupili do bezprostředních a opakovaných kontaktů s občany hostitelské země. Uchovávali si však nadále své skupinové ohraničení a izolaci. Přes početnost a územní rozptýl zůstali svým způsobem žvota českému okolí neznámí. Zaujali pozici společenské neviditelnosti a anonymity. Tímto

¹²⁵ V současnosti roku 2003 existují v Praze dvě univerzity s ruským vyučovacím jazykem: Mezinárodní pražská univerzita – MPU a Sankt Peterburský Gosudarstvennyj Techničeskij Univerzitet – zaočného oddělení. Kromě toho jsou v Praze realizovány tzv. Vyšší kurzy, které ovšem nemají statut vysokoškolského vzdělání.

¹²⁶ Mezi imigranty z Ukrajiny je vysoký podíl středněškolsky vzdělaných lidí. Přesto v ČR přijímají zaměstnání v dělnických profesích – a to i bez ohledu na svou východní odbornost.

postojem začali i oni formovat nový typ soužití s hostitelskou českou společností, bylo postaveno před skutečnost, že se ve svém „ochraňovaném“ národním státě bude Rozhodující pro vývoj struktury národnostních menšin a etnických skupin v Česku nadále setkávat nikoli s etnickými skupinami vybranými státem, jejichž přítomnost v republice po roce 1989 se tedy staly zahraniční migrace: odchody (např. sovětských garantuje a řídí, nýbrž s čtenými komunitami, jejichž přistěhovalci si z nejrůznější vojska, Slováci, Němci, cyklidy Romové) i příchody lidí různých etnických východních důvodů sami zvolili Českou republiku ke svému působení. Zahraniční přistěhovalci ověřili transformaci etnických skupin, které Vzápětí po listopadu 1989 vysoký pocit zodpovědnosti za krajany z černobylské v ČR žily již před rokem 1989. Inciovalo však také vznik mnoha nových malých oblastí imigrace z Volyně (Čechů, ale i rodilých imigračních/etnických skupin. Jejich členové ve své většině mají v ČR statut cizinců/Ukrajinců a Rusů). Jejich přesídlení spadající do počátku 90. let, a stejně tak přesídlení a jen nemnozí dosáhli přiznání českého státního občanství. Přesto právě noví příjezdy českých rodin z Kazachstánu, realizované v průběhu 90. let, bylo organizováno stěhovaleci začali narušovat dosavadní kulturní modely společnosti ČR a podněpoddle zmodernizovaných reemigračních scénářů ze 40. a 50. let 20. století. Nově přivárat přehodnocování postojů české veřejnosti k etnickým skupinám, které vstupují byli rozmnstění disperzně mezi české obyvatele do malých měst a vesnic do „ochraňovaného“ prostoru Čech, Moravy a Slezska.

Do nové epochy po roce 1989 vstupovalo české obyvatelstvo s vědomím českým Zámemem byla opět rychlá adaptace a vyrovnání se příchodích reemigrantů s kulstovenských státností, opřené, alespoň ve vztahu k české části federace, o nezpochybnitelným modelem a životním stylem české společnosti a jejich asimilace (z pozice nitelný národní princip. Tento princip ve vědomí veřejnosti budoval na jednoznačném reemigrantů chtěná a ctená). Mešice následující po listopadu 1989 přinesly okamžité výrazné snížení počtu imidominantním početním zastoupení českého obyvatelstva v České republice. Ote Měšice následující po listopadu 1989 přinesly okamžité výrazné snížení počtu imidomení hranic, zánik státního ochraňáštvi, jež striktně regulovalo přistěhovalcegranitů, které Československo přijalo na základě nejrůznějších mezivládních smluv a také politické uvolnění, které dalo prostor pro aktivní nejrůznějších sociálních předchodích let. Téměř současně však začali přicházet noví imigranti. Rychlé zvy-subjektů – včetně etnických, postavilo českou veřejnost do situace, na niž nehošování počtu imigrantů, lidí různých etnických východisek, se ukázalo přiznačným přípravena. Nadále již nikoli státem řízená a časově i početně limitovaná imigracendem obyvatelského vývoje ČR po roce 1990. Zatímco sčítání lidu zachytila nýbrž především individuální rozhodnutí a vůle měly přivádět imigranty do Česka v roce 1991 celkem 56 732 „bydlících“ cizích státních příslušníků,¹²⁹ o deset let slovenské, a počínaje rokem 1993 do České republiky. Omezující mechanismy sřepozdějí, tedy v roce 2001, již 124 608.¹³⁰ Ještě výrazněji sílící zahraniční přistěho- byly ohraničeny vízovou povinností (platnou pouze pro občany některých státovalceví dokumentují data Ministerstva vnitra ČR, která vycházejí ze statistiky a povolením k pobytu – trvalému nebo časově limitovanému (krátkodoběmu) úředně povolených pobytů. Registrovala-li k 31. prosinci 1990 v Čechách, na Moravě dlouhodoběmu – na dobu delší než 90 dnů).¹²⁷ Regulativem, ovšem pouze do jia ve Slezsku pouze 35 198 cizinců s úředně povoleným trvalým a dlouhodobým pobymíry, se stala i poskytovaná povolení k pracovní činnosti či živnostenskému podnikání, zaznamenala k 31. prosinci 2001 již celkem 210 794 cizích státních příslušníků kání.¹²⁸ Ve svém celku ovšem tyto mechanismy nezamezily paralelně probíhajícímu statistem. Během jedenačti let se počet cizinců s přiznaným trvalým pobymekontrolovatelnou „čermou“ imigraci – z pohledu druhé poloviny 20. století nđem v ČR znásobil více než devětkrát a s pobyttem dlouhodobým více než pětkrát.¹³¹ a nezanebateřný řenomén zahraničního přistěhovalceví do ČR.

Změna principu imigrace zásadně ovlivnila strukturu nové příchodích. Základně Sčítání lidu, domů a bytů k 3. 3. 1991. Obyvatelstvo, domy, byty a domácnosti České republiky. Praha. Federální statistický úřad 1992, s. 15, 16, 17, 18, tab. C. 155/4. 39 Sčítání lidu, domů a bytů 2001. Tab. 3. Obyvatelstvo podle státního občanství k 1. 3. 2001. dočasného nebo trvalého pobytu, se stala rozmanitost jejich státní příslušně Stov.: <http://dw.czso.cz:7778/p/s/sldb/gf037?jazyk=CZ&jazyk=CZ&xuzeml=1&xtyp=1> 127 Úřední ustanovení, za nichž je povolován cizincům pobyt na území ČR stov.: *Cizinci v Česku* 128 Úřední ustanovení, za nichž je povolována cizincům ekonomická aktivity na území republiky... c.d., s. 14, tab. 1.1. 1.2.; *Cizinci v České republice 2001...*, c.d., s. 27, tab. 1-3.; Stov. též: <http://www.mvcr.cz/dokumenty/migrace/2000/priloha1.html>

127 Úřední ustanovení, za nichž je povolován cizincům pobyt na území ČR stov.: *Cizinci v Česku* 128 Úřední ustanovení, za nichž je povolována cizincům ekonomická aktivity na území republiky... c.d., s. 14, tab. 1.1. 1.2.; *Cizinci v České republice 2001...*, c.d., s. 27, tab. 1-3.; Stov. též: <http://www.mvcr.cz/dokumenty/migrace/2000/priloha1.html>

Nejpočetnější skupiny zahraničních pracovníků (nikoli podnikatelů) do ČR směřovaly a směřují ze Slovenska,¹³⁸ tedy ze státu, jehož občané považovali po dlouhé době za své. Příchody Slováků sice posilují slovenské pracovníky v ČR, avšak neinicují vznik nové etnické situace. Navíc Slováci nejsou dosud mnohými Čechy považováni za cizince, i když někteří mladí Slováci již to své postavení sami deklarují a tedy i pocítují.¹³⁹ Stejně tak etnickou situaci v Německu, Bulharsku a Rumunsku. Z hlediska proměny struktury jinoetnické obyvatelstva na území ČR je naproti tomu významné pracovní přistěhování z Ukrajiny a Vietnamu, Ruska. v omezenější míře i z Moldavska, Běloruska, a v jistém poloze také ze Spojených států a Spojeného království¹⁴⁰ – pokud vezmeme v úvahu státem registrovanou zaměstnanost cizinců. Někteří přichodí cizí státní příslušníci totiž mají v ČR povolení k pobytu, nevlastní však povolení k výkonu zaměstnání živnostenské oprávnění. Přznačný je tento způsob existence na území České republiky např. pro početné skupiny občanů Číny, Kazachstánu, Ruska, vedle dalších skutečností zůstává, že na přelomu druhého a třetího tisíciletí zaujaly některé skupiny cizinců pozice v řadě ekonomických aktivit, dříve vyhrazených občanům ČSFR a poté ČR. Na základě takto zaujatých profesních a sociálních pozic se začaly imigrační skupiny původem z různých států vzájemně diferencovat. Modelovaly se jako výrazné etnosociální skupiny s převažující profesní orientací s dominantní orientací na podnikání nebo zaměstnání,¹⁴² s převažujícím profilem

sociálním statutem¹⁴³ a také s osobitým způsobem života a perspektivou svého působení v ČR. Alternativou mnohých imigrantů se nestal vstup do české společnosti

Tab. 4a. Zaměstnanost některých skupin cizinců podle povolení k zaměstnání a živnostenského oprávnění k 31. 12. 2000

Stát původu	celkem	povolení k zaměstnání		živnostenské oprávnění		podíl osob s živn. opr. na zaměstnanosti
		celkem	živnostenské oprávnění			
Slovensko	70 237	63 567	6 670	10,5		
Ukrajina	37 155	15 753	21 402	57,6		
Vietnam	19 382	75	19 307	99,6		
Polsko	8 712	7 679	1 033	11,9		
Rusko	2 858	1 016	1 842	64,4		
Bulharsko	2 697	1 523	1 174	43,5		
Německo	2 289	1 452	837	36,6		
USA	1 907	1 356	551	28,9		
Moldavsko	1 852	1 446	348	18,8		
Jugoslávie	1 683	389	1 294	76,9		
Bělorusko	1 599	1 139	460	28,8		
Spojené království	1 407	1 112	295	28,1		
Rumunsko	1 090	908	182	17,2		
Makedonie	653	408	245	37,5		
Čína	397	235	162	40,8		
Nigérie	172	7	165	95,9		
Cizinci celkem	164 987	103 647	61 340	37,2		

Poznámka: 1 Zahrnuje i osoby, které vykonávají dělnické profese.

Pramen: *Cizinci v České republice*, Praha, Český statistický úřad 2001, s. 78–86, tab. 3.7., 3.8., s. 94, tab. 3.15, podle postavení v zaměstnání a podle orientace na podnikání – k 31. 12. 2000 (plánová povolení k zaměstnání a živnostenské oprávnění).

Tab. 5a. Vybrané skupiny cizinců podle zaujatého postavení v zaměstnání k 31. 12. 2000

Stát původu	dělňická		středoškolská		vysokoškolská		celkem
	celkem	živnostenské oprávnění	celkem	živnostenské oprávnění	celkem	živnostenské oprávnění	
Cizinci celkem	29 564	3 046	7 570	40 080			
v tom:							
Ukrajina	15 217	211	325	15 753			
Polsko	6 939	229	511	7 679			
Bulharsko	1 291	87	145	1 523			
Německo	79	349	1 024	1 452			
Moldavsko	1 423	16	7	1 446			
USA	9	478	869	1 356			
Bělorusko	1 004	35	100	1 139			
Spojené království	3	357	752	1 112			
Rusko	476	108	432	1 016			
Rumunsko	772	62	74	908			
Makedonie	361	24	23	408			
Jugoslávie	161	89	139	389			
Čína	101	87	47	235			
Vietnam	50	4	21	75			

Pramen: *Cizinci v České republice*, Praha, Český statistický úřad 2001, s. 78–86, tab. 3.7., 3.8.

a kulturní vyrovnání s ní, nýbrž uchování si své výchozí kultury a její reprodukce, kteří přišli na území ČR jako uprchlíci a běženci, byl ve srovnání s pracovním příchodem získaném životním prostorem. Tuto pozici zaujali a zaujímají nejen ti, co přistěhovali, ale i méně významní. Ovšem právě tito přistěhovalci bývají přednostně chazeji s clem výdělků a návratu domů, nýbrž i ti, kteří se rozhodli dlouhodobě imedializováni a tím i zviditelnováni – zejména s ohledem na aktuální politické, v českých zemích. Volí sobě blízké přístupy koexistence s hostitelskou českou společností a ekonomické destabilizace země, odkud migrují. Mnohé z nich přijala ČR lečností. Například Vietnamci přes svou početnost a územní rozptýlení, a také přes postup v rámci státem garantované humanitární pomoci na dočasnou dobu – například poskytnutí nabývanou znalostí češtiny a nezbytnost každodenní komunikace v obchodním styku dočasně útočiště v čase válečných konfliktů občanům nástupnických států bývalé se nadále ohraničují ve své komunitě, zaujímají pozici společenské neviditelnosti. Jugoslávci: v letech 1992–1997 obyvatelům Bosny a Hercegoviny,¹⁴⁶ v roce 1999 a anonymitu. Obyvatelstvu ČR se zviditelňují pouze svou ekonomickou aktivitou kosovským Albáncům.¹⁴⁷ Jiní přišli z vlastní iniciativy a požádali o azyl, další žádali Teprve druhá generace Vietnamců žijících v ČR začíná usilovat o vstup do české společnosti.¹⁴⁴

S ohledem na většinové ekonomické aktivity dostaly jednotlivé skupiny imigrantů s dlouhodobým pobytem, se po roce 1990 ukázal průvodním jevem zahraničního v pohledu většinové společnosti ČR sjednocující skupinové „znaky“. Vietnamci čeští přistěhovalci,¹⁴⁸ Měl ovšem různou intenzitu a v jednotlivých letech byl sycen veřejnost vnímá především jako trhovce a drobné obchodníky. Ukrajince jako soběobčany různých států, a tím i lidmi různých národností. V prvé polovině 90. let vební a lesní dělníky a případně i jako zaměstnance neatraktivních služeb a dělníky azyl žádali především občané z Vietnamu, Bulharska a Rumunska. Naproti tomu potravinářského průmyslu, Čiňany jako provozovatele pohostinství a trhovce, Rusa na konci 90. let, kdy počet cizinců usilujících o přiznání statusu azylanta výrazně jako novodobé úspěšné podnikatele, občany USA, VB a Francouze jako pracovníky, nejpočetnější skupiny přicházely již ze šesti oblastí: z Jugoslávie (1998–2001), managementu a učitelé jazyků. Některým skupinám přisuzuje většinová společnost Arménie, Gruzie a Ruska (Čečenska) (1999–2001), Afghánistán (1998–2000), Indie i příznaky nelegálních aktivit (někdy i reálných). Nově utvářeny etnický „obraz“ Srílanky (1998–2000), Vietnamu a nejmásověji ze zemí východní Evropy: Ukrajiny, jednotlivých nových imigračních skupin akcentuje ve vizi Čechů profesní specií Moldávska a Rumunska (2000–2001). Novou početnou skupinou žadatelů o azyl se zaci, transparentní i předpokládané ekonomické aktivity, zaujaly sociální stani v těchto letech pak stali i občané Slovenské republiky.¹⁴⁹

a teprve z nich odvozené kulturní a společenské charakteristiky. A jako každý stereotypu budovaný etnický obraz jsou i takto budované pohledy většinové hostelské společnosti selektivní ve svém zúžení nepřesné a v jednotlivostech nejedn i nepravdivé.

Druhrou nezanedbatelnou motivací migrace cizinců do České republiky se stalo hledání dočasněho útočiště nebo dlouhodobého azylu.¹⁴⁵ V 90. letech 20. století Česká republika stala, obdobně jako další státy střední Evropy, přestupní nebo cívou zemí pro uprchlíky a běžence. Ti přicházeli v situaci globální destabilizace společnosti (například v čase balkánské krize 90. let 20. století), v situaci osobního ohrožení v nepřijatelné politické atmosféře výchozího státu i v situaci hraničních prave ekonomické existence vázané na ekonomický propad státu. Počet imigrantů

¹⁴⁴ GABAL, Ivan – VÁCLAVÍKOVÁ HEIŠUSOVÁ, Lenka: Ohrozí Česká republika ... c.d., s. 145. O problematice azylové politiky v ČR stov.: JIŘEK, Dalibor: Uprchlíci v České republice v legistativních a migračních souvislostech. *Časopis pro právní vědu a praxi*, 4, 1999, č. 3, 180–187. ROZUMEK, Martin: Pozitivní a negativní uprchlické problematiky v ČR. In: DĚČEK, ČÁK, Břetislav – FIALA, Petr: *Národnostní politika v postkomunistických zemích*. Brno, Masarykova univerzita, Mezinárodní politologický ústav 2000, s. 51–60.

¹⁴⁵ V roce 2002 celkem 10 % žádostí o azyl podali občané Slovenska (843 osob). Stov.: Odbor azylové a migrační politiky MV. www.mvcr.cz/uprchlici/stat01.html, www.mvcr.cz/uprchlici/priz.html

¹⁴⁶ ČR přijala přibližně čtyři tisíce občanů z válkou strádající Bosny a Hercegoviny. Jejich pobyt končil 30. 9. 1997. Část z nich přijaly jiné státy, část se vrátila domů a část získala české státní občanství. Dnes žijí především v Praze, Brně a v městech severních Čech. Stov. TESAR, Filip: Bosňáci. In: ŠIŠKOVÁ, Taťjana (ed.): *Ménšiny a migranti v České republice. My a oni v multikulturní společnosti 21. století*. Praha, Portál 2001, s. 71.

¹⁴⁷ Dočasně útočiště bylo poskytnuto přibližně jednomu tisíci osob. Stov.: TESAR, Filip: Albánci ... c.d., s. 61.

¹⁴⁸ Cizinci, kteří požádali o azyl, prošli přijímacím střediskem ve Vyšší Lhotě (Frydák-Místek), Červeném Újezdě (Teplice), Praze nebo záchytným zařízením pro cizince (Balkovná, Poštomín). Poté měli možnost čekat na rozhodnutí o své žádosti v tzv. polytrových střediscích, umístěných v Zastávce u Brna, Bělé pod Bezdězem, v Červeném Újezdě (Teplice), Havířově (Kárová), Seči (Chrudim), Bruntaře, Zbyšově (Brno – venkov), Stráži pod Ralskem (Česká Lípa). Zde všude přicházeli do kontaktu s občany ČR. Na úzké lokální úrovni se tedy v plné intenzitě a koncentraci střetávají různé kulturní modely v prostoru azylových středisek, v prostoru obce a ve škole. I když pobyt v azylovém středisku je pro cizince pouze volbou, a tedy ze strany ČR nabízenou možností dočasné existence v republice, právě zde většina žadatelů o azyl prochází prvými zkušenostmi s občany ČR české i jiné než české národnosti.

Z mnohých žadatelů o azyl – v letech 1990–2001 bylo podáno 51 988 žádostí slovenských si české vysoké školy volili zejména studenti ze země střední, jihovýchodní i východní Evropy: z Polska, Řecka, Bulharska, Jugoslávie, Chorvatska, Bosny a Hercegoviny, Ruska a Ukrajiny. Studovala zde i řada studentů ze země Blízkého východu (Jemen, Izrael, Bahrajn, Kuvajt, Jordánsko, Libanon, Sýrie). Středního



Obr. 46. Karaoke – obě ženě zábava mladých Rusů při přátelských tancích setkáních. Praha 2003.



Obr. 47–48. Kulturní večer při příležitosti mezinárodního dne solidarity s Palestinou. Vystoupení pražských vysokoškoláků. Praha. Masarykova kolej v Dejvících, podzim 2002.



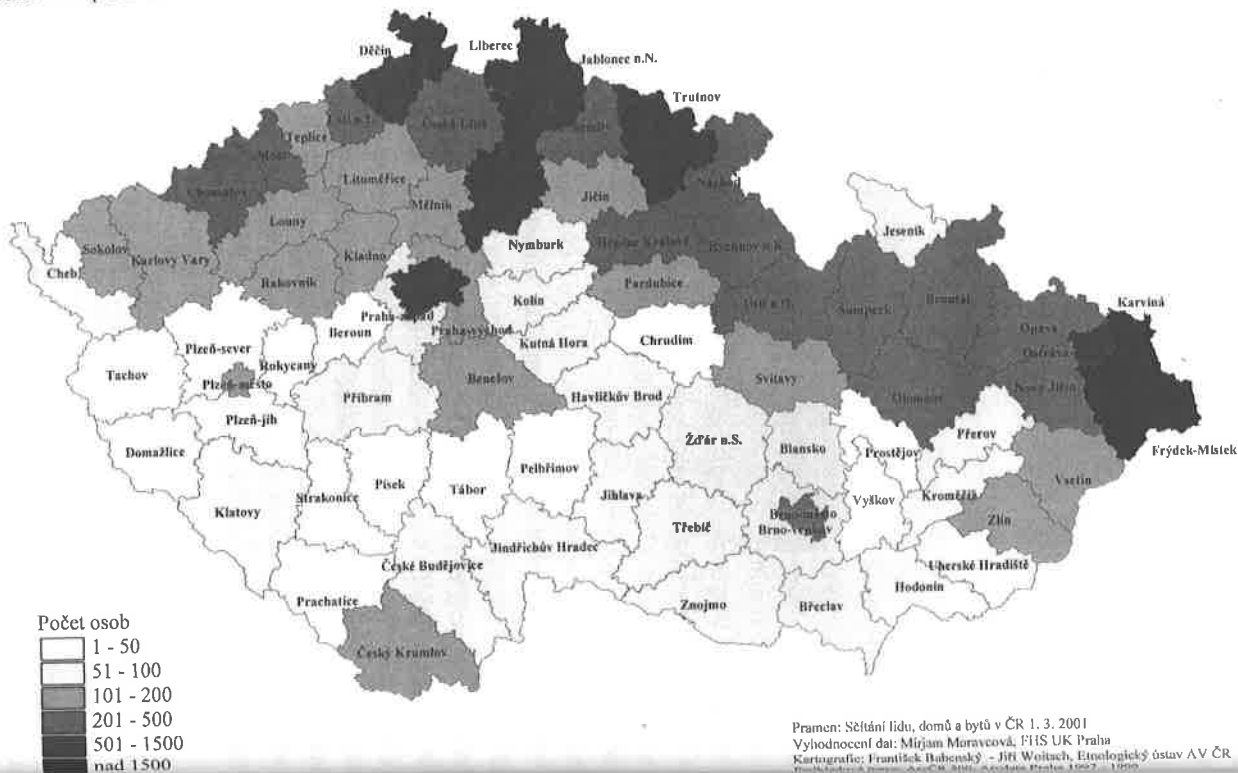
lanta jsou v přítomné době nejpočetnější Rumuni, Afghánci, občané býv. Sovětské svazu, Vietnamci, Arméni, Iráčané a Bělorusové.¹⁵² Přes svou malou početnost a lanu vytrvalejší osobitě „krajanské“ skupiny, skupiny propojené vědomím společného osudu, analogickými společenskými postojí, vzájemně občanské a národní společnosti z ní vyšli, a někdy i názorem na současné politické elity státu, z něhož migrovali. Obdobně jako v 80. letech představovali i v 90. letech zahraniční vysokoškolské studenty generaci ohraničenou skupinou cizinců. Členové přicházeli do center vysokých škol. Působili především v Praze, Brně a Olomouci a v menším počtu i v Liberci, Plzni, Hradci Králové, Ostravě, Opavě, Zlíně a dalších městech.¹⁵³ Vedle studentů a Dalněho východu (Írán, Pákistán, Indie, Nepál, Vietnam, Mongolsko, Arménie, Kazachistán). Z Afričanů tradici studia v českých zemích udrželi ve vyšším počtu studenty z Etiopie. České vysoké školy objevili v 90. letech také studenti ze Spojeného království, USA, Kanady, Norska a Švédska, vedle dalších.¹⁵⁴ Někteří zahraniční studenti přijížděli na krátkodobé (jednoseměstrální) studijní pobyty a sídly českých vysokých škol „prošli“ uzavření do svých skupin, bez většího zájmu o hostitelskou společnost (např. studenti z USA). Jiní se otevřeli českému okolí a současně si začali budovat své přátelské skupiny „krajany“ např. studijními specializacemi (např. studium v ČR již 9 301 zahraničních studentů. Srov.: *Giznici v České republice* ... c.d., s. 114–116, tab. 4, 14, a 4, 15. – *Giznici v České republice 2002*. ... c.d., s. 140, tab. 4–14, 4–15. – *Giznici v České republice* ... c.d., s. 115, tab. 4.15. – *Giznici v České republice 2002*. ... c.d., s. 143, tab. 4–16.

¹⁵⁰ Odbor azylové a migrační politiky MV. www.mvcr.cz/uprchlaci/statvse.html, s. 1.
¹⁵¹ K 31. 1. 2003 obdrželo za období let 1990–2003 azyl již 2 253 osob z 58 zemí. O aktuálně platný azyl k tomuto datu mělo 1 381 cizinců. Během let 1990 až 2003 (31.1. 1990 až 31.1. 2003) bylo uděleno celkem 115 azylů se vzdalo 56 a azyl zanikl 11.
¹⁵² Odbor azylové a migrační politiky MV. www.mvcr.cz/uprchlaci/stat01.htm, s. 1.
¹⁵³ K 31. 12. 2001 obdrželo statut azylantů 474 Rumunů, 216 Afghánců, 175 občanů z bývalé SSSR, 165 Vietnamců, 130 Arménů, 84 Iráčanů, 81 Rusů, 78 Bělorusů.

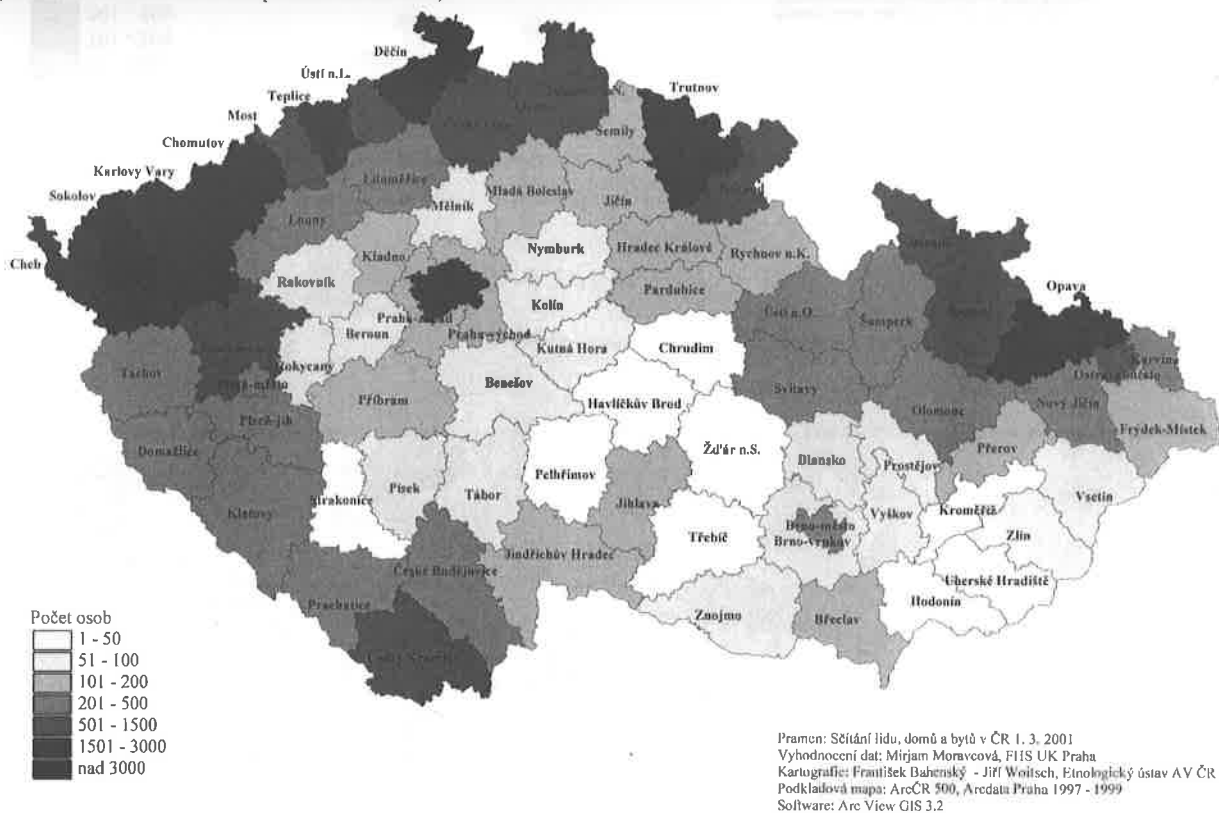
¹⁵⁴ Odbor azylové a migrační politiky MV. www.mvcr.cz/uprchlaci/priz.html, s. 2–3.

¹⁵⁵ Několik desítek cizinců studovalo i na vysokých školách sídlících ve Zlíně, Českých Budovicích a Pardubicích, Karvině, Lednicích na Moravě. V akademických letech 1995/96 a 1999/2000 studovalo na VŠ v ČR vždy mezi třemi až čtyřmi tisíci zahraničních studentů. V roce 2000/2001 se jejich počet začal prudce zvyšovat a v roce 2001/2002 studovalo na VŠ

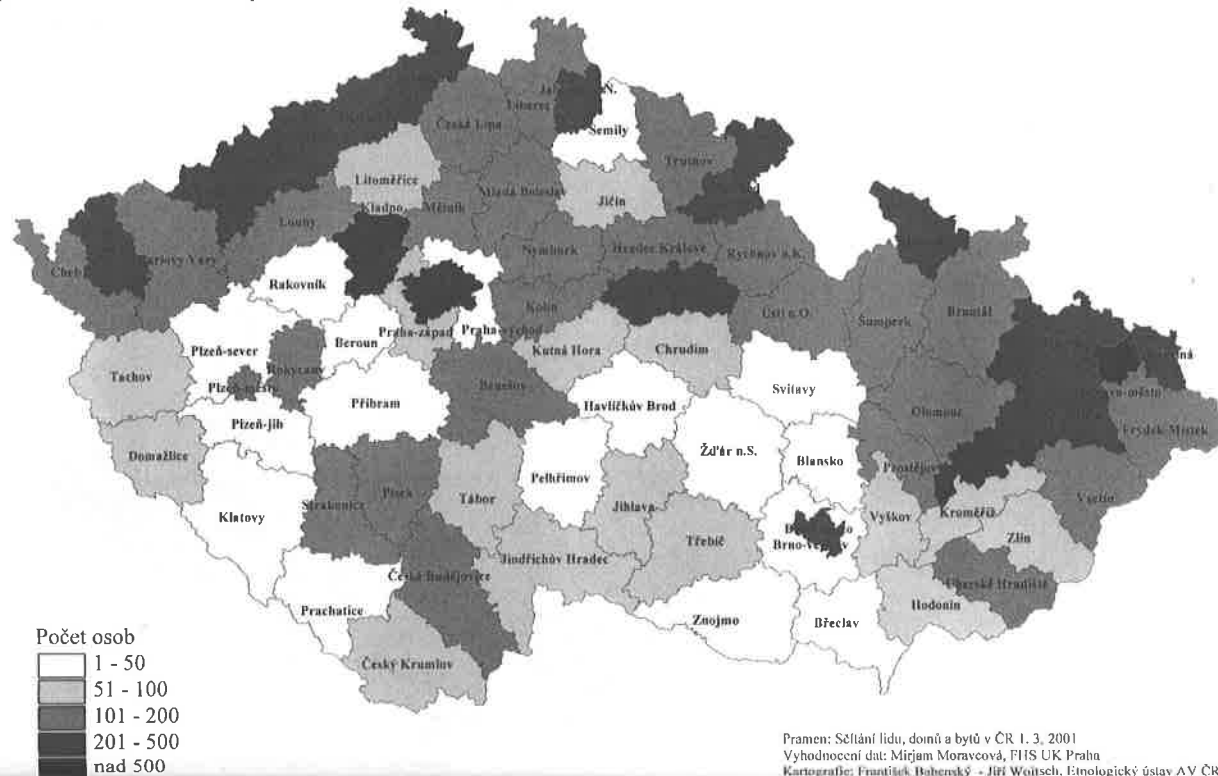
Mapa 1.
 Počet osob polské národnosti v ČR k 1. 3. 2001 - podle bývalých okresů ČR
 (celkem se k polské národnosti přihlásilo 52 095 osob)



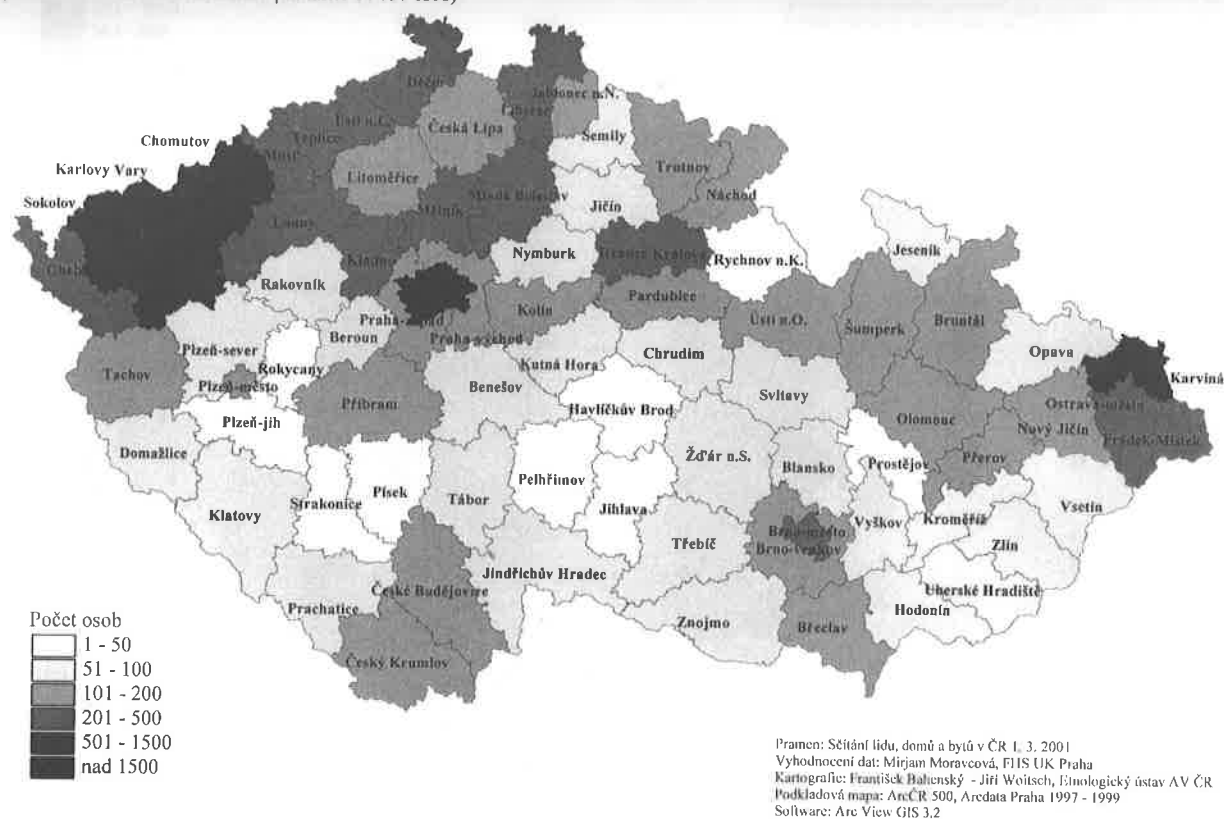
Mapa 2.
 Počet osob německé národnosti v ČR k 1. 3. 2001 - podle bývalých okresů ČR
 (celkem se k německé národnosti přihlásilo 39 238 osob)



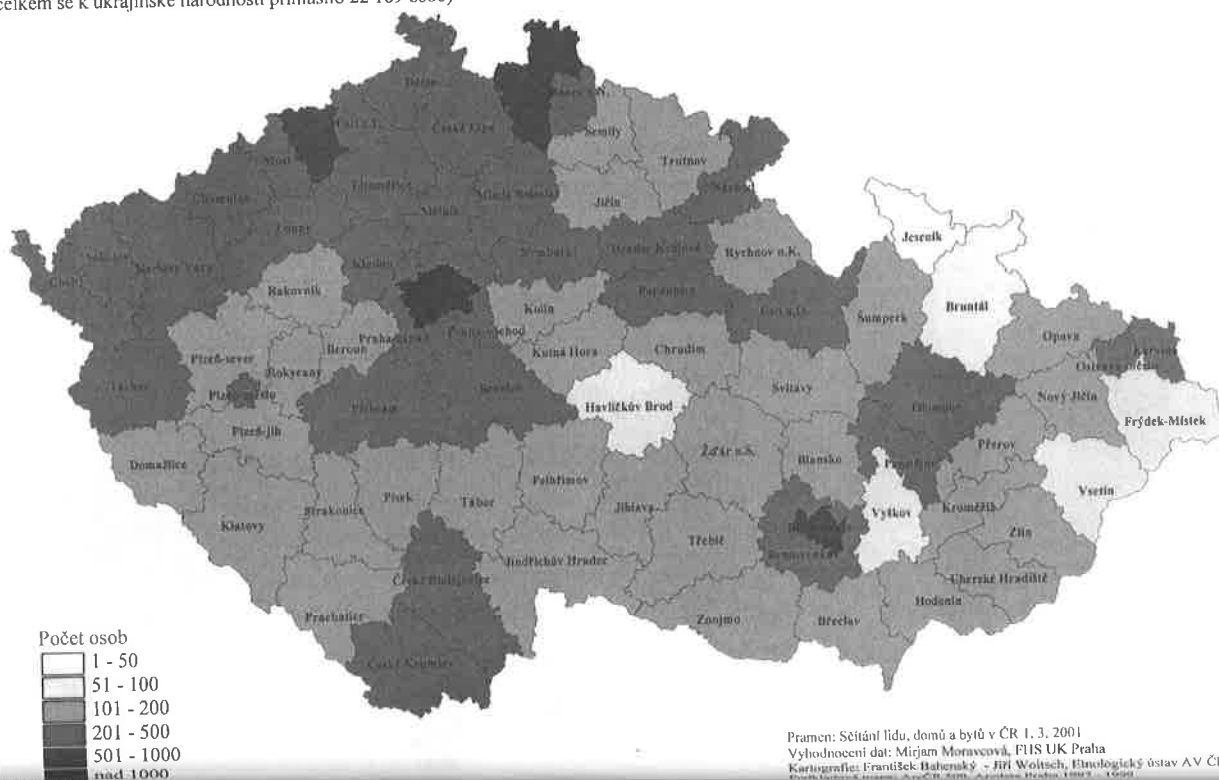
Mapa 3.
 Počet osob, které se v ČR deklarovaly k romské národnosti k 1. 3. 2001 - podle bývalých okresů ČR
 (celkem se k romské národnosti přihlásilo 11 859 osob)



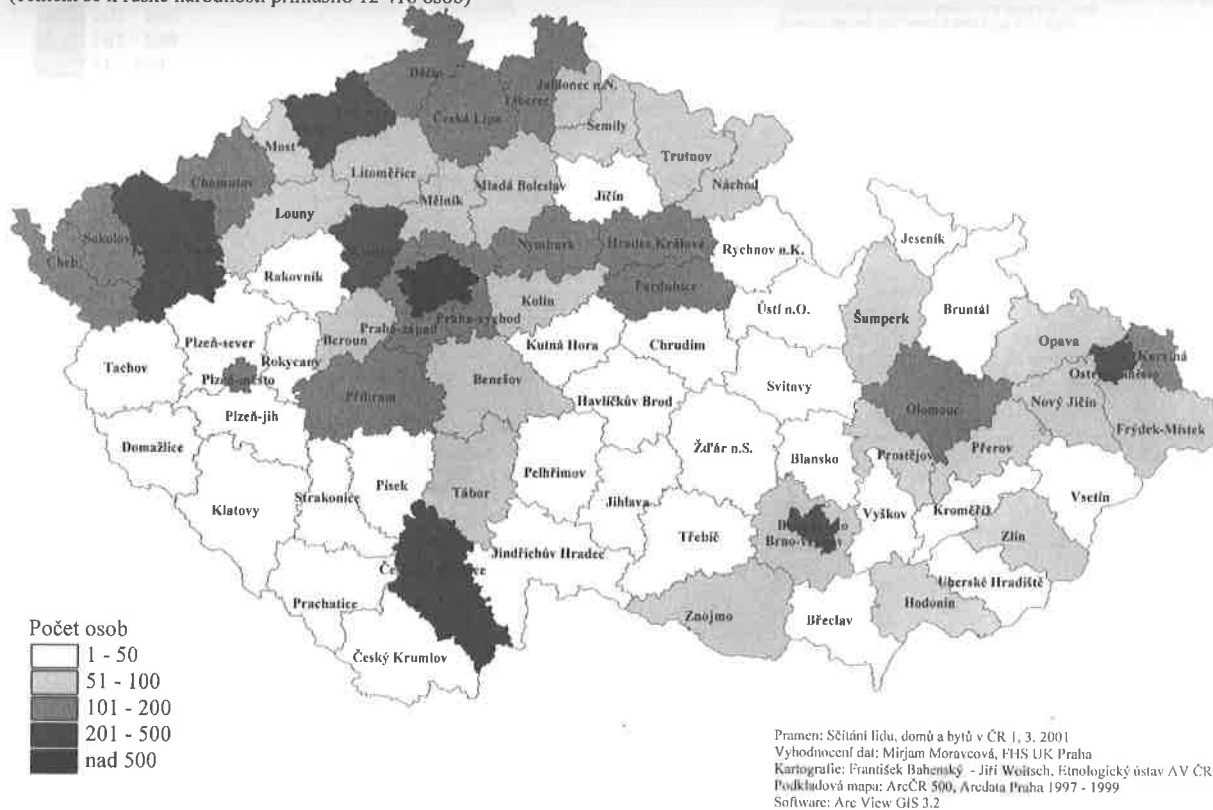
Mapa 4.
 Počet osob maďarské národnosti v ČR k 1. 3. 2001 - podle bývalých okresů ČR
 (celkem se k maďarské národnosti přihlásilo 14 737 osob)



Mapa 5.
 Počet osob ukrajinské národnosti v ČR k 1. 3. 2001 - podle bývalých okresů ČR
 (celkem se k ukrajinské národnosti přihlásilo 22 189 osob)



Počet osob ruské národnosti v ČR k 1. 3. 2001 - podle bývalých okresů ČR
 (celkem se k ruské národnosti přihlásilo 12 418 osob)



Mapa 7.
 Počet osob bulharské národnosti v ČR k 1. 3. 2001 - podle bývalých okresů ČR
 (celkem se k bulharské národnosti přihlásilo 4 383 osob)



Mapa 8.
 Počet osob vietnamské národnosti v ČR k 1. 3. 2001 - podle bývalých okresů ČR
 (celkem se k vietnamské národnosti přihlásilo 17 586 osob)

