

KRAJINA (SLOVO, HUDBA, OBRAZ)

KRAJINY SLOVA

Jedním z pramenů k chápání proměn krajiny jsou literární texty. Ty jsou vhodným zdrojem i pro přípravu materiálů využitelných v historické edukaci. Jaké písemné narativní památky existují k dané lokalitě, k danému kraji? Kdo o místě psal a kdy?

Bez nadsázky lze říci, že není spisovatele, který by se nevyjádřil ke svému kraji. Kraj formuje jeho, autor však zpětně spoluvytváří obraz o svém prostředí.

Typově můžeme namátkou zmínit Petra Bezruče a Slezsko, Otu Pavla a Berounku, Karolínu Světlou a Podještědí, Karla Klostermana a Šumavu, Antonína Sovu a jižní Čechy, Karla Václava Raisa a Vysočinu, Jana Herbena a Hostišov. Svou stezku mají Lada v Hrusicích či Hrabal v Kersku, české země jsou protkány pamětními místy českých spisovatelů (poslední z nich Bohuslav Reynek a Petrkov).

Toto konstatování je platné dodnes. Ze současné literatury píše bytostně jihočeské texty Jiří Hájíček, poezii inspirovanou „Sudety“ vydává naopak básník Radek Fridrich.¹⁵ A je možné pokračovat.

Jako velmi inspirativní knihy, byť již poněkud starší, se mi jeví být *Literární toulky Prahou, Čechami a Moravou* od Vladimíra Kovaříka. František Baďura sestavil *Literární toulky Kladenskem* (2016), Milan Báča *Literární toulky po Svitavsku* (2014) a Petr Hlaváček *Literární toulky Kadaní* (2012). Přehledovou prací je *Literární Morava, Vlastivěda moravská* (2002).

Krajina literárního prostoru byla v posledních letech velmi intenzivně a inspirativně teoretizována.

Uvádím Bachelardovy *Poetiky prostoru* (2009), studie Alice Jedličkové *Zkušenost prostoru. Vyprávění a vizuální paralely* (2010), práce Joanny Derdowské *Kmitavá mozaika: městský prostor a literární dílo* (2011) či kolektivními monografie *Člověk mezi rozprostraněností a krajinou: studie k rozmanitosti chápání prostoru* (2008), *Místo — prostor — krajina: v literatuře a kultuře* (2012). *Město. Vytváření prostoru v literatuře a výtvarném umění* (2011) či *Krajina. Vytváření prostoru v literatuře a výtvarném umění* (2013).

Zvláštní pozornost si jako inspirativní pramen zaslouží cestopisy (po českých zemích především J. Neruda a K. Čapek), ale také turistická literatura a doboví průvodci.

Krajiny slova patří ke klíčovým múzickým inspiracím historické edukace.

¹⁵ Radek Fridrich: Krajina u Děčína je českoněmecky rozpolcená <https://www.novinky.cz/kultura/clanek/radek-fridrich-krajina-u-decina-je-ceskonemecky-rozpolcena-40093603>

KRAJINY ŠTĚTCEM TVOŘENÉ

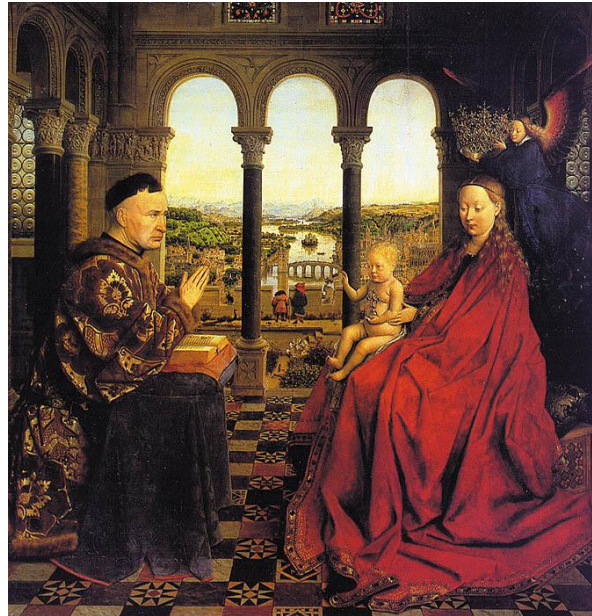
Krajina na středověkých obrazech nehrála roli, nebyvala zobrazována, pokud ano, plnila symbolický, ideový význam (město – věčný Jeruzalém, stromy – ráj). V pozdní gotice se přístup proměnil a to i vzhledem k dobové mentalitě. Na okolní svět se začíná pohlížet jako na místo se specifickými půvaby. Reálná krajina začíná doobrazení pronikat. Pozorovat je ji možné v rukopise tzv. bratří z Limburka



(*Přebohaté hodinky vévody z Berry*), později v díle Rogiera van der Weyden nebo Jana van Eyck.

Přebohaté hodinky vévody z Berry

Van Eyck, *Madona kancléře Rolina*, Musée Louvre, cca 1435



Krajinomalba se rozvine s rozvojem perspektivy a kompozice především v renesančním umění a to jako doprovod vlastní obsahové náplně. (Pieter Brueghel staršího, Hendrick Avercamp, Hieronymus Bosche nebo v akvarelech Albrechta Dürera). Nejstarší *topograficky* přesně identifikovatelnou krajinu představuje obraz *Zázračný rybolov* od Konrada Witze z roku 1444, na němž je v pozadí zobrazena krajina na břehu Ženevského jezera.

Zázračný rybolov, fragment oltáře z katedrály sv. Petra v Ženevě, Musée d'Art et d'Histoire, Ženeva 1444

Ústředním prvkem obrazu se krajina stává v deskových obrazech Albrechta Altdorfera a malířů tzv. Dunajské školy zhruba v první třetině 16. století, v Itálii pak v některých obrazech Benátčan Giorgione (*Bouře*, 1515).

Krajinomalba jako žánr se objevuje až počátkem sedmnáctého století. Za jednoho ze zakladatelů krajinomalby je počítán Esaias van de Velde, dalšími známými holandskými krajináři jsou Jan van Goyen, Salomon van Ruysdael, Hercules Seghers, Jacob van Ruisdael a Meindert Hobbema. Tito malíři usilovali o velkou realističnost krajiny. Chtěli ji malovat takovou, jaká skutečně byla, zároveň ale s nádechem důvěrnosti a intimního poklidu.



Esaias van de Velde, *Zimní krajina* (1622) National Gallery, Londres

Naproti tomu francouzští barokní klasicisté malují idealizovanou krajinu antikizující pastorální idyly. K nejvýznamnějším patří malíři Nicolas Poussin (maluje *heroické krajiny* s mytologickými nebo biblickými výjevy, např. *Krajina s Orfeem a Eurydikou* nebo slavný obraz *Et in Arcadia Ego*) a Claude Lorrain (*ideální krajiny*, harmonické a racionálně komponované).



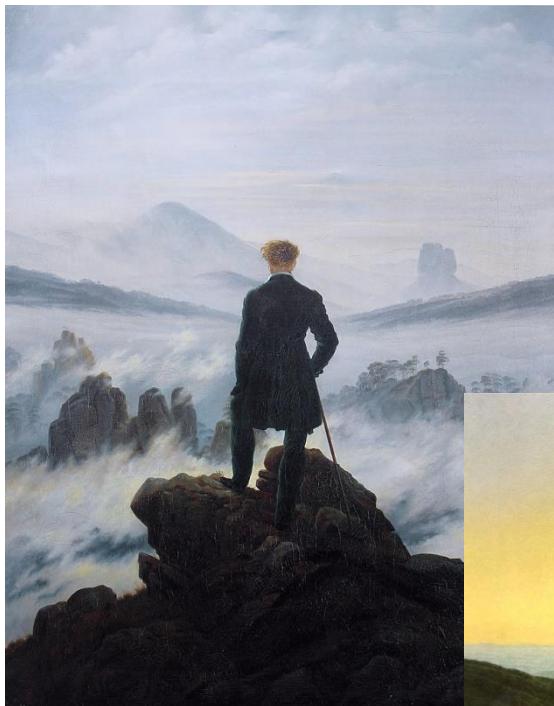
Claude Lorrain, *Ranní přístav* (1635-1645) Ermitage, Petrohrad

Na sklonku 18. století se umělci vrací k realistickému zobrazení krajiny. Výrazným způsobem k tomu přispěl John Constable, jehož bezprostřední studie např. mraků a vln a věrné zachycení

obrazového dojmu z neustálých proměn přírody výrazně ovlivnilo budoucí generace. Malbou městské krajiny (Benátek) se v osmnáctém století zabýval a proslavil Giovanni Antonio Canal, zvaný *Canaletto*.



**John Constable,
Obilné pole,
1816, Clark Art
Institute**



**C. D. Friedrich, Poutník nad mořem
mlhy, 1817, Kunsthalle Hamburg**

**C. D. Friedrich, Krkonoše, 1830–
1835, Berlin, Alte National galerie**



S rozvojem romantismu připadl krajině pod vlivem Rousseauových myšlenek nový, často až transcendentální význam, umělci prožívají přírodu jako duchovně náboženský zážitek. Příroda je viděna jako zdroj silného emocionálního působení na člověka a jeho senzibilitu, jako u v Německu (a Čechách) působícího Caspara Davida Friedricha;

Ve Velké Británii maluje William Turner dramatické výjevy atmosférických živlů v krajině, jak se odehrávají před jeho vnitřním zrakem.



W. Turner, 1844 – *Děšť, pára a rychlost – Velká západní železnice*, olej na plátně, 90,8 x 122 cm National Gallery, Londýn

V realistickém krajinářství devatenáctého století je zájem o bezprostřední smyslové postižení krajiny vyjádřen tím, že malíři začínají malovat bezprostředně v krajině neboli v plenéru, tak jako umělci tzv. Barbizonské

školy, nebo jim blízký Francouz Camille Corot, který jejich realistické vidění krajiny někdy obohacuje o alegoricko-mystické postavy a výjevy.

Barbizonskou školou byli inspirováni francouzští impresionisté, z nichž lze připomenout zejména Clauda Moneta, Camille Pissarra a předního krajináře Alfreda Sisleye.

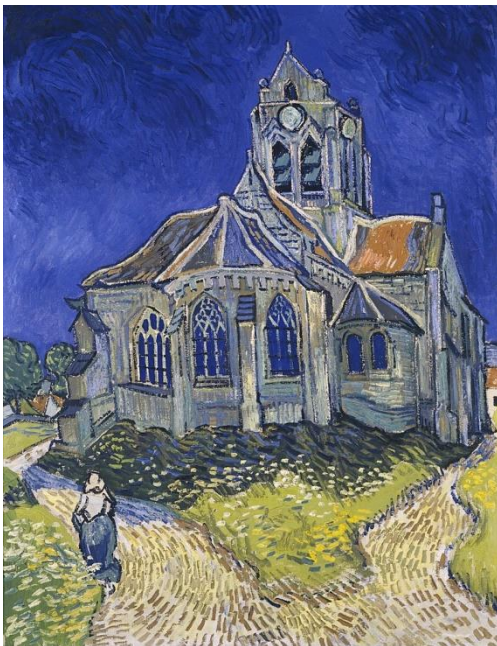
Jean-François Millet:
***Sběračky klásků* (1857),**
Musée d'Orsay, Paříž



Za pozornost stojí, že tzv. Země impresionistů (Pays des Impressionnistes), je uvažovanou památkou UNESCO. Okolí Paříže je protkáno sítí stezek, kde jsou impresionistické obrazy řazeny do současné situace. (výchozím bodem je Marly-le-Roy)

Camille Pissaro, *Boulevard Montmartre, jaro, 1897*, Jérusalem, musée d'Israël.

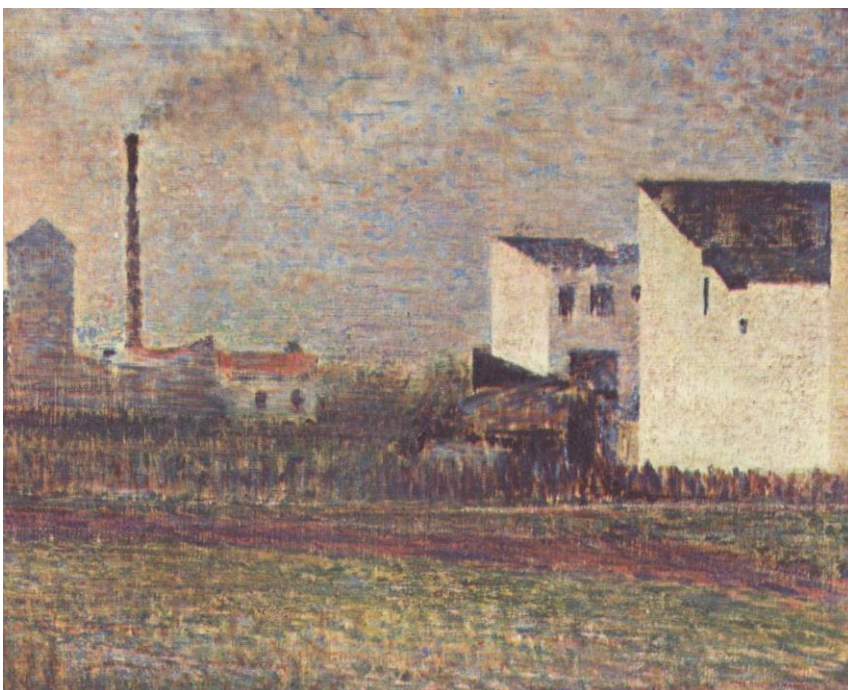
Po svém dále rozvíjeli krajinářský odkaz impresionismu umělci jako Paul Cézanne, Vincent van Gogh či Paul Seurat.



Van Gogh, *L'Église d'Auvers-sur-Oise* 1890, Musée d'Orsay



Paul Cézanne, *Montagne Sainte-Victoire* (1904), Philadelphia Museum of Art, Philadelphie.



Paul Seurat, *Předměstí* (1882-1883), musée d'art moderne de Troyes.

Počátek 20. století proměňuje krajinu v symbol např. v pojetí expresionistů ze skupiny Die Brücke. S rozvojem moderního umění se silně rozšiřuje škála možností, jak s tímto tématem pracovat, ať už jsou to barevné studie fauvismu nebo detailně propracované výjevy fotorealismu.

Krajinou svého druhu jsou i fantaskní kompozice surrealismu, zájem stoupá rovněž o ztvárnění krajiny industriální a městské. Celkově však lze říci, že během dvacátého století zájem o krajinomalbu spíše opadl, do popředí se dostávají jiné druhy umění, jako např. fotografie nebo land art.

Land art vznikl jako umělecký směr v 60. let v USA. V současné krajinné architektuře se prvky land artu používají dnes již běžně. Umělci odmítli umění vyráběné pro komerční uplatnění a vystavované v galeriích. Tvořili na veřejných místech, v přírodě, tam, kde jsou dostupná všem. Díla land artu dosahují někdy výrazné krajinné monumentality.



Umělci využívají intenzitu vnímání a přírodní zkušenosti pozorovatelů s efekty vznešenosti v přírodě a pracují s jednoduchými formami.

Spiral Jetty, de Robert Smithson (Utah, 1970)

Umělci jako David Nash, Andy Goldsworthy nebo Michael Singer, pojali své instalace subtilněji, pracovali s přírodními materiály (půda, kámen, dřevo, voda, led), krajině vdechují nové rytmy, akcenty.

Andy Goldsworthy, 31. března 2007 – 6. ledna 2008, Wakefield, Západní Yorkshire, Anglie

V Čechách byl průkopníkem Land artu Ladislav Novák, dnes jde o umělecký projev např. Jana Šimka, Jiřího Šiguta nebo Jana Pohribného.

K historii české krajinomalby a její osobnostem viz studijní text.

Úkol:

Proč se ve vývoji krajinomalby proměňuje zobrazení krajiny? O čem to svědčí? O vývoji uměleckých technik? O proměně estetiky? O vztahu společnosti k přírodě? O proměně ducha? Může být zobrazení krajiny vůbec „reálné“?

Studijní text

TEXT 9 <https://www.svumanes.cz/ceska-krajinomalba>

HUDEBNÍ KRAJINY

Historická edukace má rozšiřovat zájem také směrem k múzickým oborům. Koncipováním otázek a vybranými tématy chce propojovat dějepis ve vlastním smyslu, nejen s přesahy k dějinám umění, ale také k hudbě.

Na jedné straně nás může inspirovat komponovaná hudba hudebních skladatelů, kteří svou inspiraci – jednoznačně od období romantismu – čerpali právě v krajině.

Nejznámější jsou bezpochyby symfonické básně Bedřicha Smetany *Má vlast*, jeho *Vltava* přímo zve k poslechu s vnitřním zrakem obráceným k vltavskému řečišti sedmdesátých let 19. století. Za pozornost stojí další skladeb cyklu např. *Z českých luhů a hájů*.

Krajinou svého života a přírodou byli inspirováni však další: Antonín Dvořák (*V přírodě*), Josef Suk (*Pohádka léta*), Vítězslav Novák (*Slovácká suita*), Zdeněk Fibich (*V podvečer*), Bohuslav Martinů (*Kytice*) či konečně Leoš Janáček, který zůstal bytostně spjat s folklórem a krajem svého rodného Lašska.

Bez nadsázky lze o těchto skladbách hovořit v pojmech jako „jiskry živých barev“, „vůních večera“ i „ticho krajiny.“

Druhý způsob jak s krajinou v hudbě pracovat je přímá inspirace přírodou v díle současných skladatelů soudobé hudby. Doporučuji seznámit se s dílem skladatele Richarda Skeltona, který zhudebnil rašeliniště či islandskou sopku.¹⁶

V soudobé hudbě je také možné pozorovat „návrat“ k „pravěké“ hudbě s využitím hudebních nástrojů vytvořených z „primitivních“ materiálů.¹⁷

Na této cestě hledání, prapůvodu hudby, se nachází například český skladatel Kryštof Mařatka (*Vábení, Dolmen*). Od komponované hudby ve vlastním slova smyslu lze přejít ke komponovanému zvuku, rozezvučení, rozechvění místa či památky.

Konečně poslední inspirací spojenou s hudebním ztvárněním krajiny je obsah skladeb – hudební i textový. Je nepopíratelné, že současná alternativní hudba je s krajinou či přírodou úzce spojena a dobře kopíruje obecnou snahu dnešního člověka vrátit se do krajiny.

Specificky jsou zpracovány tyto inspirace především v místech s výraznou folklórní tradicí (např. Valaško – Tomáš Kočko) či velmi silně v oblastech „Sudet“. V této souvislosti je dle mne zajímavá skladba skupiny Kittchen (*Sudety*). S kterou je možné pracovat pod úhlem nejen historické paměti, ale i ekologické a sociální krize tohoto českého regionu.

¹⁶ <https://vltava.rozhlas.cz/hudba-richarda-skeltona-vyrusta-z-krajiny-poslechnete-si-jak-zni-raseliniste-8182896>

¹⁷ <http://www.24zpravy.com/domaci/jediny-na-svete-hudebnici-z-oder-vytvorili-xylofon-z-bridlice-a-hraje-krasne/364382-zpravy>

KITCHEN – SUDETY

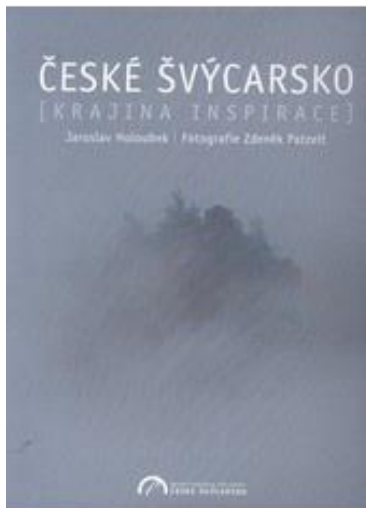
Barevný paneláky podél řeky
A starý fabriky
Co vypadaj jak vymláčený kostely
A parta cikánů v zatáčce spravuje
žigulky
Tohle jsou maličká
Ty můj sudety
A v lese břízy
Břízy
Břízy
A pod omítkama německý nápisy
Tady jsme se narodili
A kde jsem já
A kde jsi ty
A slepý samoty na stráních kopců
A úzký silnice v tmavejch údolích u
řeky
A zapomenutý hroby po lesích

Tohle jsou maličká
Ty můj sudety
Krajina stokrát obsazená
Různějma armádama
Ty stokrát změněný jména
Tý země nikoho mezi náma
Mezi náma
Slepý zmije v ostružině
A zarezlý německý helmy
Blondatý holky modrooký
Genetický experimenty
A to ticho a tma za nocí
A měsíc
A ta měkká tráva na mezích
A ty
A je to trochu strašidelný
A jsem to trochu já
A trochu ty

A ty můj surety
Mezi náma
V lese je ukrytý jezero
Mezi náma
Co vlastně jezerem není
Mezi náma
Říká se o něm že nemá dno
Mezi náma
Že je to brána do tvýho nevědomí
Mezi náma
A pod tebou se hlubina otevírá
Mezi náma
Zespoda za nohy táhne zima
Mezi náma
Na břehu sedí tvoje milá
Mezi náma
Hluboký krátery
Pod očima
Mezi náma

<https://www.youtube.com/watch?v=YFhpjznGM40>

„Návrat k přírodě“ a putování krajinou se zdá být i novým fenoménem hudební tvorby, „potulné doby“. Srov. Recenze Miloše Hrocha. Do jakých krajin nás zavádí potulná hudba současných skupin Tábor, Člověk krve nebo Severní nástupiště?¹⁸



Inspirace: Jaroslav Holoubek - ČESKOSASKÉ ŠVÝCARSKO - Krajina inspirace (Krásná Lípa, České Švýcarsko, 2012)

Jedna z kapitol se zabývá estetikou krajiny se sociologickým a filozofickým přesahem, ostatní kapitoly dávají nahlédnout do příběhů slavných jmen a jejich děl (August Frind, Adrian Zingg, Carl Maria von Weber, Hans Christian Andersen, Rainer Maria Rilke, Franz Kafka aj.) a zmiňuje také současné autory - hudebníky, výtvarníky, filmaře inspirované touto krajinou.

Text doprovázející unikátní fotografie krajiny i reprodukce romantických vedut a dalších uměleckých památek.

Jde o případovou studii, která by si zasloužila obecné rozšíření na další české krajiny.

¹⁸ Miloš Hroch 11. 1. 21 A2LARM <https://a2larm.cz/2021/01/do-jakych-krajin-nas-zavadi-potulna-hudba-taboru-cloveka-krve-nebo-severniho-nastupiste/>