

# **KRESBA - KRESEBNÉ EXPLORACE**

**STUDIJNÍ OPORA KVV PEDF UK PRO GRAFIKU 2**

zpracovala: Mg.A. Helena Blašková

## 3. LEKCE: TÉMA – LINKA JAKO MODELOVACÍ HMOTA

### 1.cvičení: Kresba portrétů “sochařským způsobem” (jedním tahem)

Jak už jsem naznačila v minulé lekci, tímto cvičením si vyzkoušíte vnímat kresbu více objemově a sochařsky. Linka v rámci takového přístupu přestává být dělicí či ohraničující, formu vymezující, čarou. Naopak se stává jakousi modelářskou výplní, drátěnou vatou, trojrozměrnou nekonečnou sítí, ze které je utkaný a vymodelovaný celý svět.

Dalo by se říci, že umělce či výtvarníky dělíme na dva typy: První přistupují ke kresbě více plošně a tedy vnímají linku jako možné rozhraní či texturu, druzí inklinují více k trojrozměrnému (sochařskému) přístupu. Tací pak skrze linku více modelují a jejich kresby jsou zpravidla více vrstevnatější. Samozřejmě, že toto vnímání se může různorodě prolínat i v závislosti na záměru výtvarníka či námětu kresby. V rámci výsledné kresby nemusí být tento rozdílný přístup tolik viditelný, zaměříme-li se ale na samotný prožitek a vnímání procesu kreslení (malování), rozdíl je markantní.

Jedním z umělců, kteří ve své tvorbě dospěli od plošnějšího vnímání kresby k “modelaci kresbou” je švýcarský malíř, sochař a grafik Alberto Giacometti (1901-1966). Na fotografiích, které přikládám, uvidíte jeho ranné (začátečnické) “plošněji vnímané” kresby figur a portrétů a pak kresby z vrcholu jeho tvorby, které jsou specifické právě onou “kresebnou modelařinou”. Giacometti k tomuto osobitému stylu kresby samozřejmě dospěl postupně a nešlo jen o formální proměnu, ale mnohem více o jakousi cizelaci jeho tvůččí filozofie a práce.

Alberto Giacometti po celý svůj život portrétoval stále dokola své nejbližší přátele a rodinu. V dnešní době zrychleného vnímání času, digitálních selfies a věčně nových „modelů na jedno použití“ by byl málokterý umělec něčeho podobného schopen, tedy dlouhé hodiny soustředěně a se zaujetím pro viděné pozorovat starou známou tvář nebo starý známý dům a stejně jako švýcarský sochař v nich opětovně nacházet inspiraci. Giacometti nepotřeboval pro svoji tvorbu stále čerstvé múzy, protože už jako mladý pochopil, že čím blíže se v kresbě či malbě dostáváme, tím více se od skutečné podoby a tajemství viděného (portrétovaného člověka) vzdalujeme. Jako by se ona pravá podoba té které věci, člověka nebo krajiny stávala nekonečným obzorem, za který nedohlédneme, protože nám stále uniká, protože země je kulatá... Jakobychom se dívali na stále se proměňující energie, síly a nálady, které ve všem tančí, rodí se a zase umírají a s tím mění i svůj tvar a podobu. Taková kresba pak může být více o samotném procesu kreslení, který je v podstatě hledáním nejtrefnějšího okamžiku, který vystihuje “nevystihnutelné”. :)

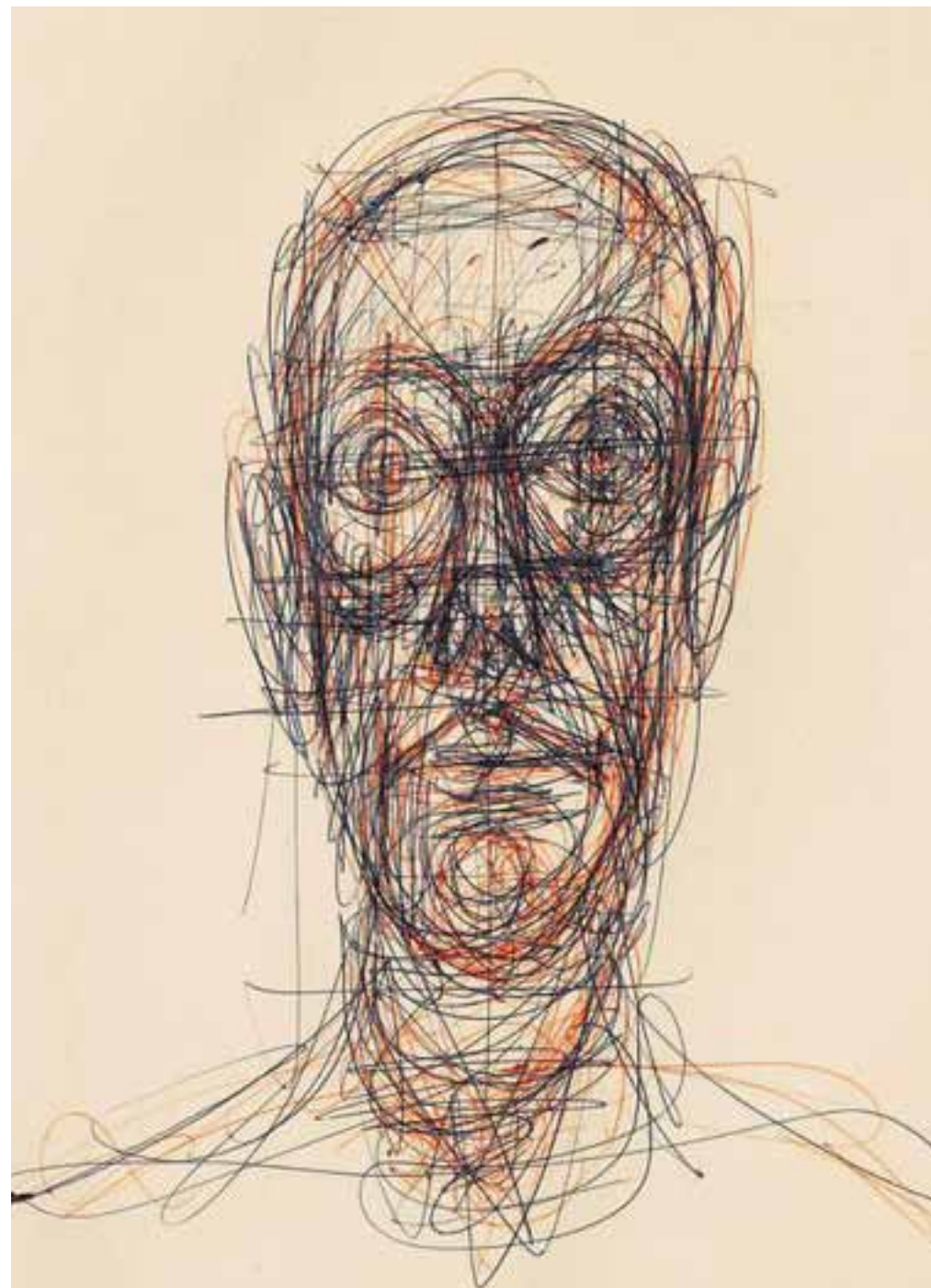
Na kresbách, které jsou již takto “konstruované” je krásně patrné, že jde o kresebný proces, který opravdu odpovídá sochařskému postupu

“z vnitřku ven”. Tedy že model vnímáte i s jeho hloubkou a vnitřním životem (psychologií) a kresbu začínáte stavět jakoby od základní nejspodnější kostry a postupně přidáváte další vrstvy a menší a menší detaily. Na některých Albertových kresbách si můžete dokonce všimnout, že ona “opěrná kostra” (osový pomocný kříž) zůstává viditelná, že se ji umělec nesnažil zakrýt či retušovat (např. na kresbě zde napravo).

V závěru prezentace najdete ukázky tohoto přístupu ještě i od různorodých amatérů. U některých si můžete všimnout, že tah je v podstatě nepřerušovaný, jen tam kde jsou stíny, je více vrstev. Jednoznačné obrysové a formující linie v takových kresbách skoro nenajdete, jde spíš o hledání a zvýrazňování té nejtrefnější linie... :)

Ráda bych, abyste samotný proces kreslení opět prožívali více, než jeho výsledek. Nakreslete minimálně 3 různorodé portréty, ale tentokrát přistoupíte ke kresbě více sochařsky. Vnímejte prvotně samotnou hmotu a její stíny a hloubku, postupujte v kresbě jakoby zevnitř ven, začněte řídkou kostrou linií a postupně zahušťujte (viz. poslední obrázek - ilustrativní postup vrstvení) a prokreslujte detaily. Zapomeňte na jakékoliv přesné a ohraničené tvary a vnímejte model i jeho okolí jako spleť siločar a různorodých vlnících či stále se pohybujících energií. Kreslete na A4, lépe A3 papír, kreslete čímkoliv a nejlépe podle živého modelu! U živého modelu dokážete totiž mnohem lépe vnímat jeho “hmotnost” a proměnlivost než u statického obrázku na papíře. Živý model si můžete také předem osahat poslepu rukama a jakoby načíst hmotu skrze hmat, jako nevidomí lidé. Technickou pomůckou jak na tyto kresby je také rada, abyste nezvedali ruku s tužkou z papíru, abyste vlastně kreslili jedním nepřerušovaným tahem. Někomu to ze začátku může dělat problém, ale zpravidla při druhém či třetím portrétu se všechny zábrany rozpadnou a studenti si kreslení začnou mnohem více užívat, než klasičtější přístup, ve kterém se začíná u obrysových linií.

Přeji hodně zábavy a uvolněnosti při kreslení! :) HB



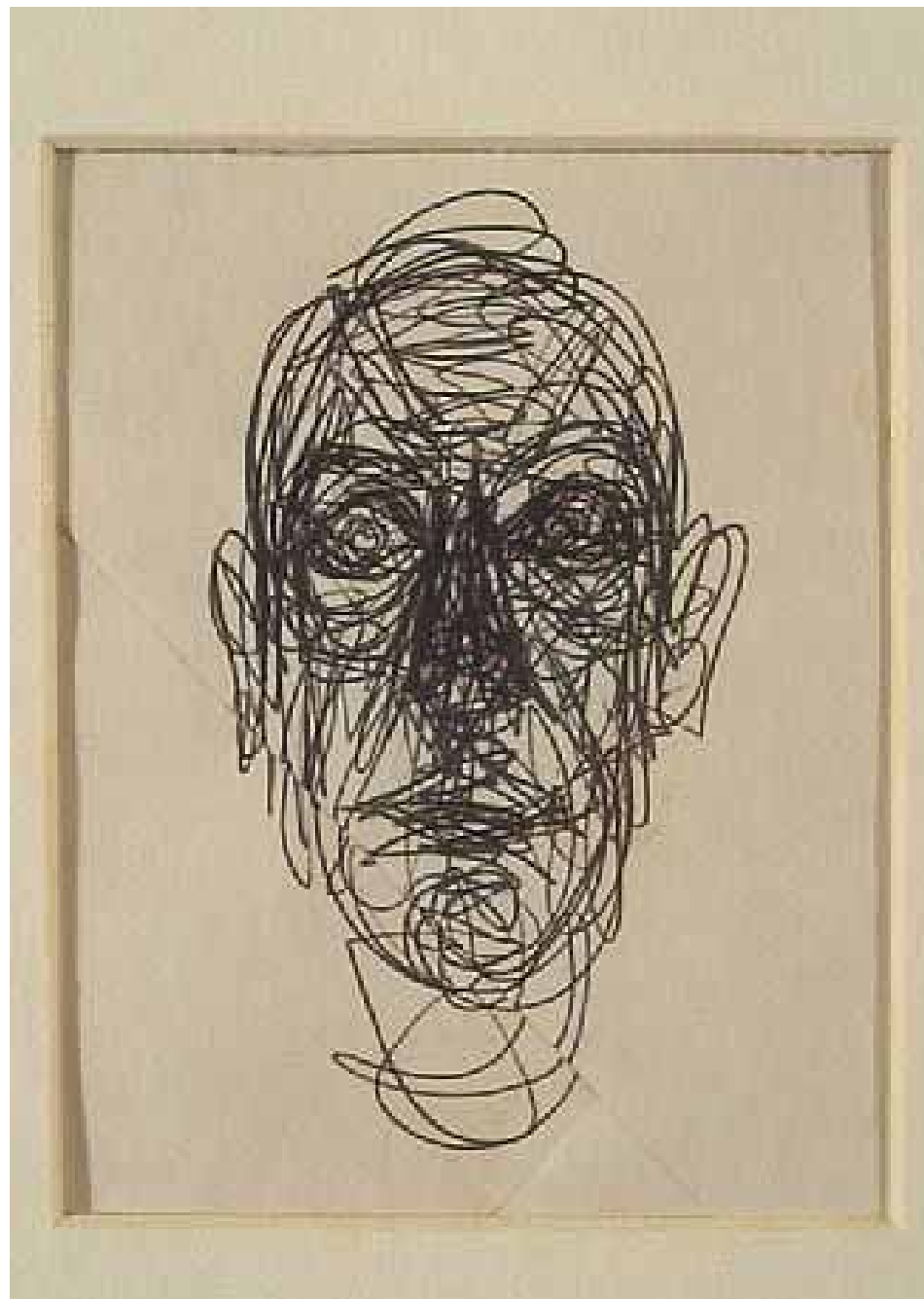


Rané Giacomettiho práce.

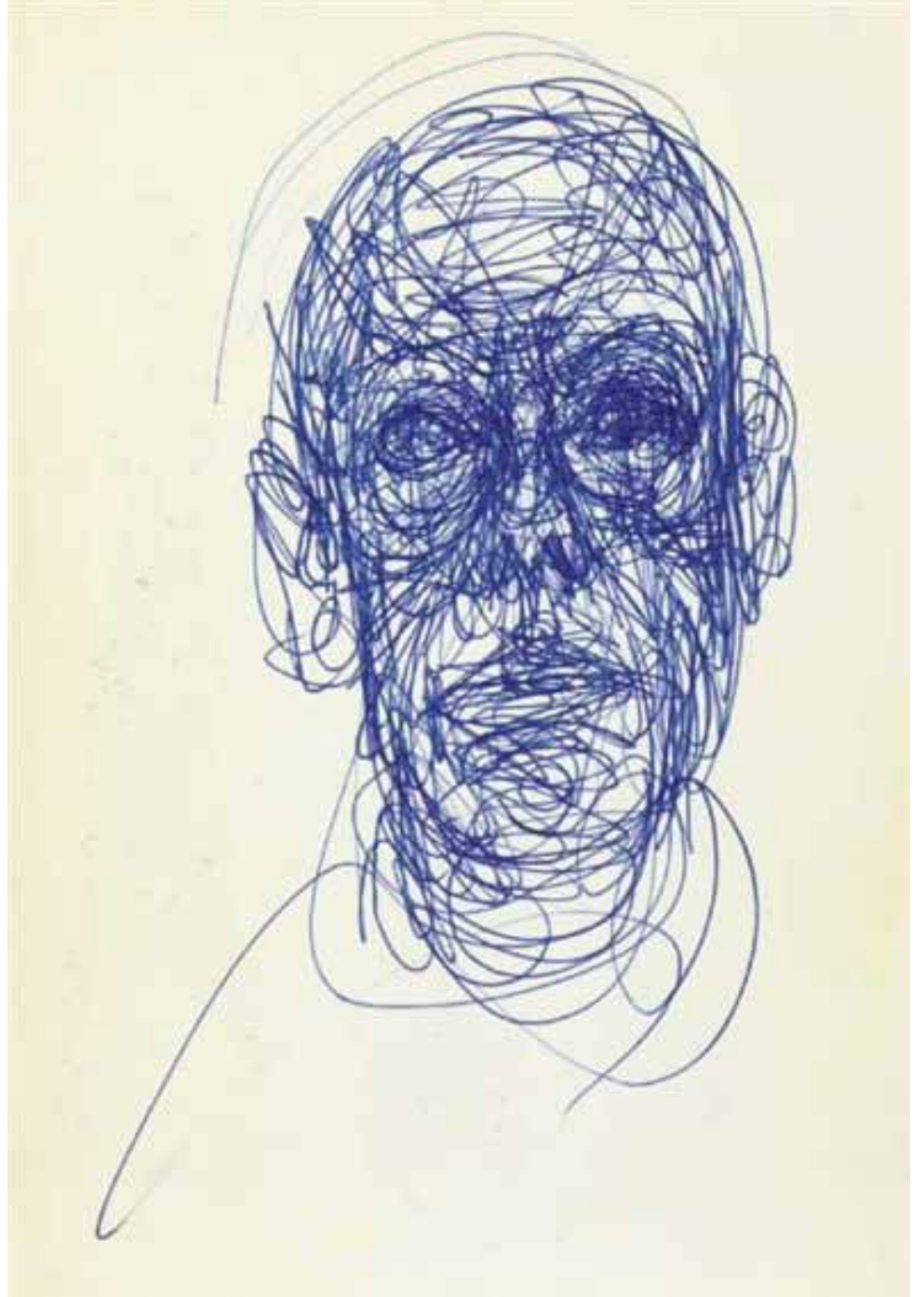
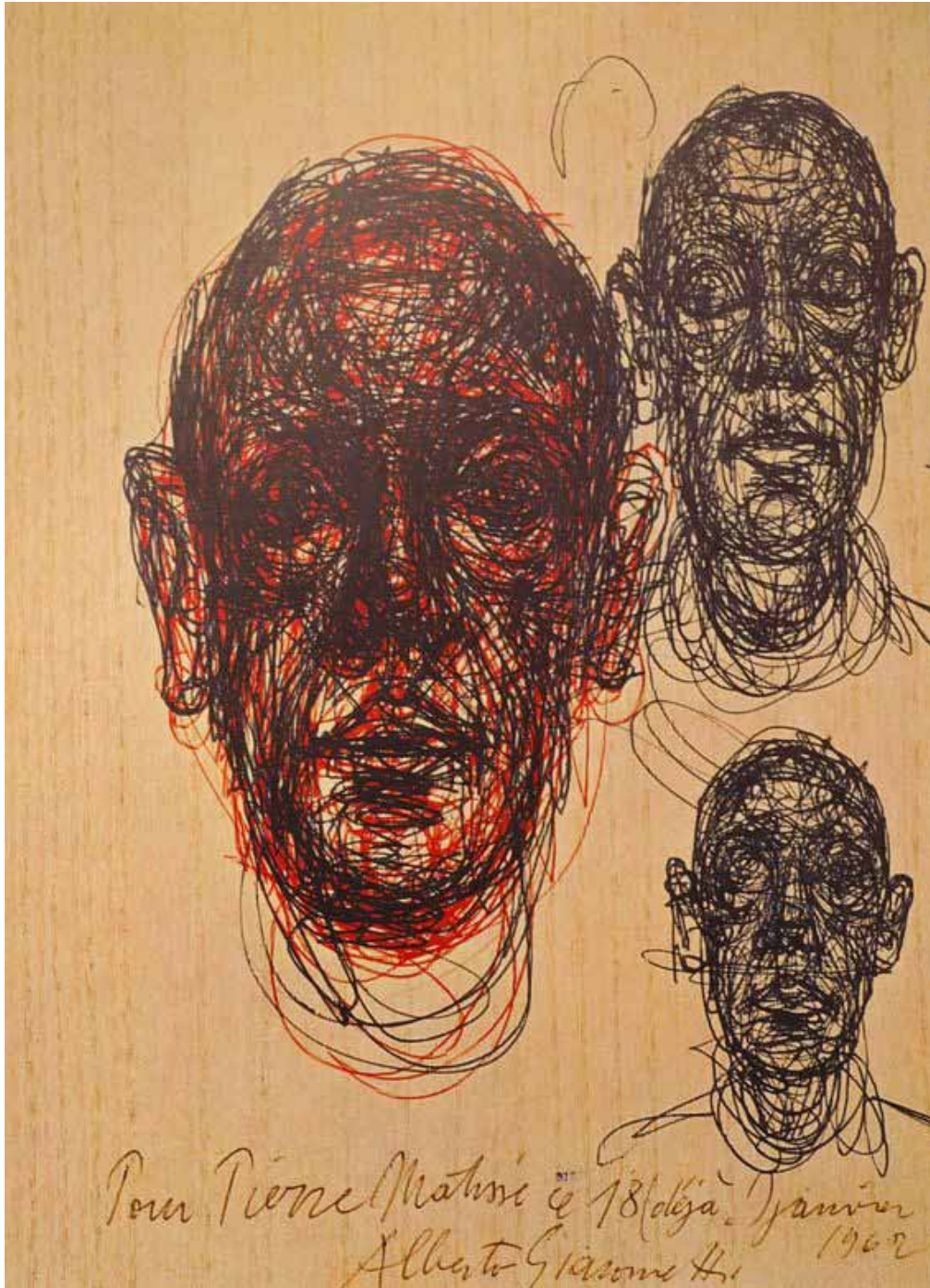


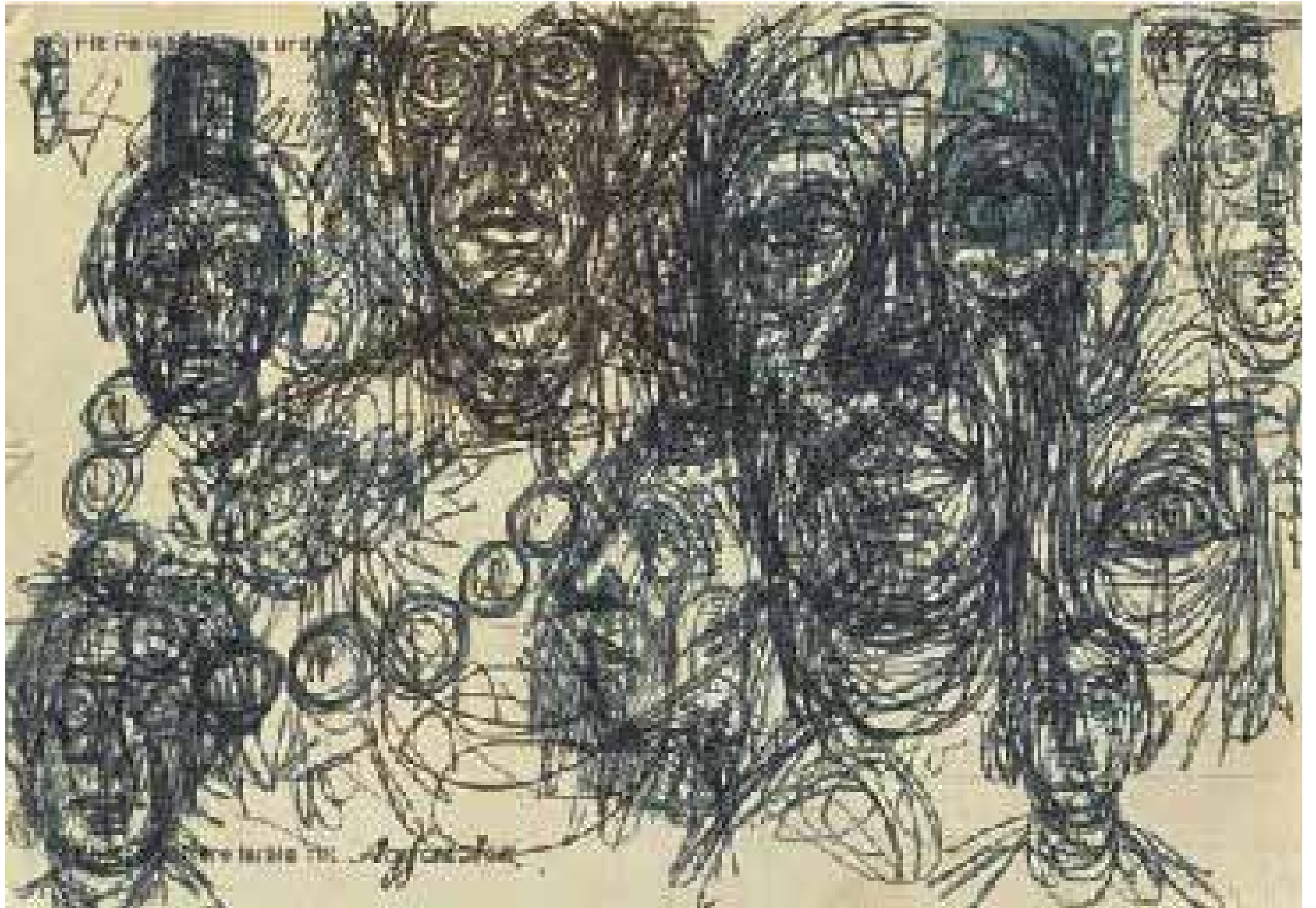


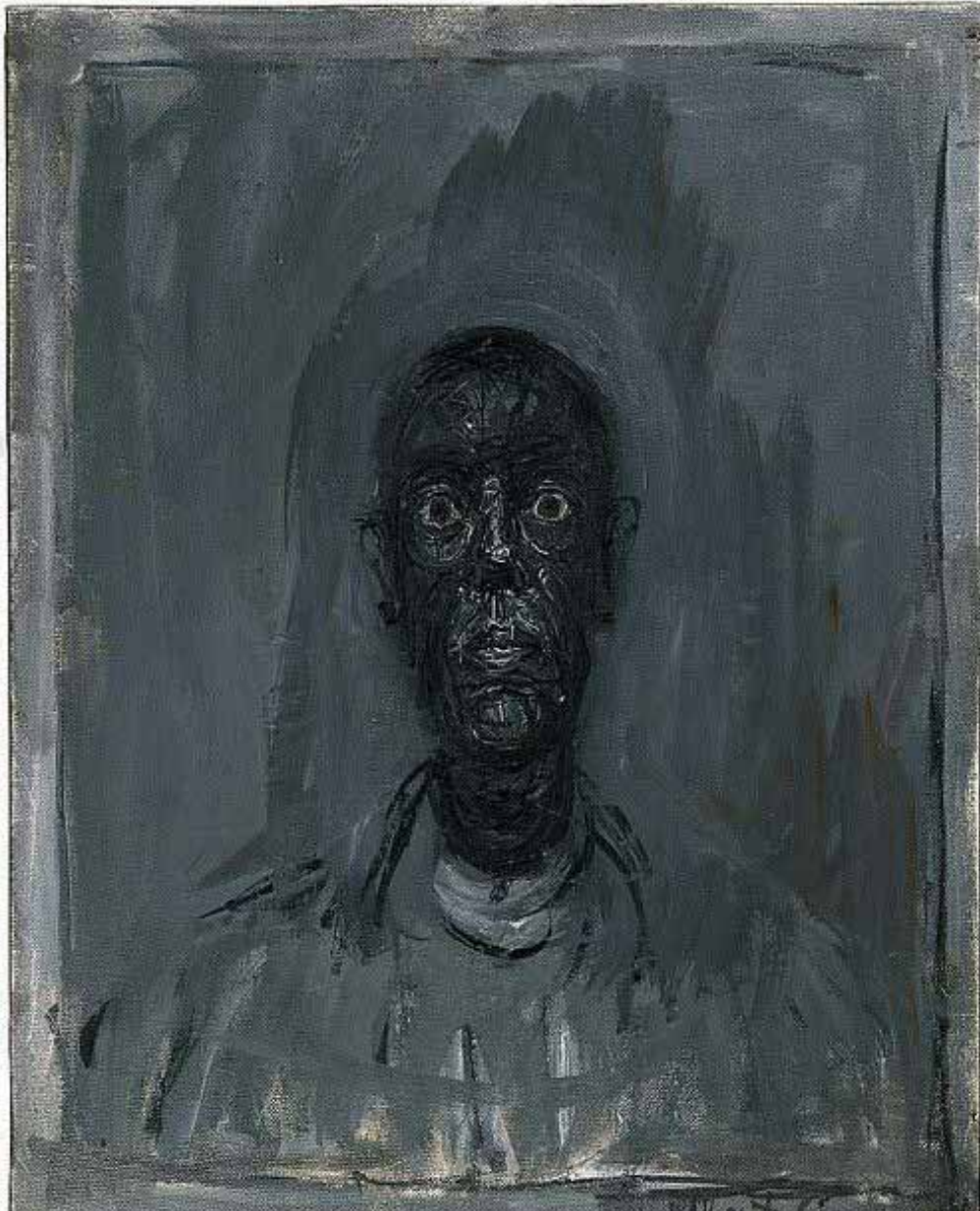
Pozdější Giacomettiho práce.



Vrcholné G. práce.





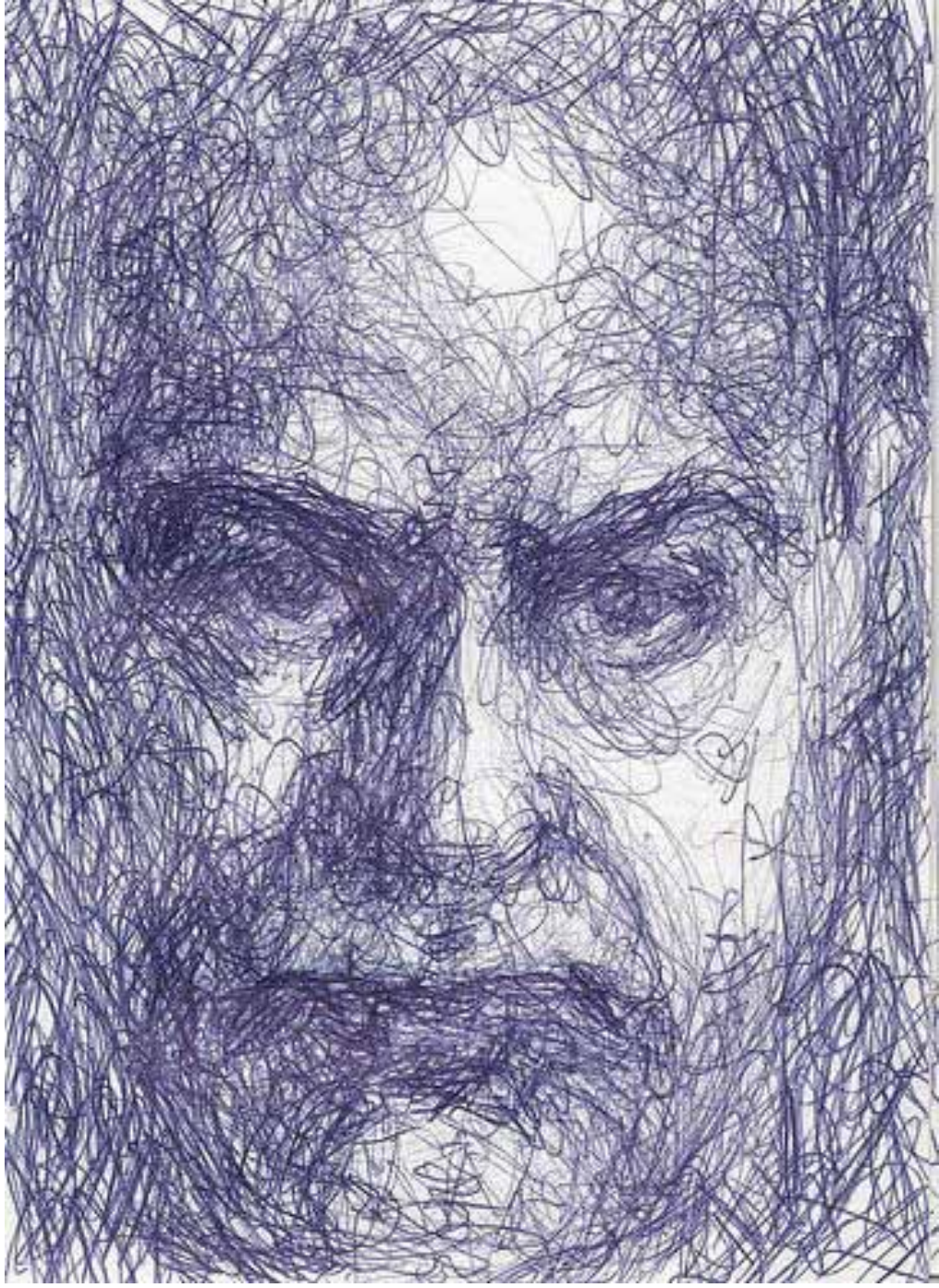


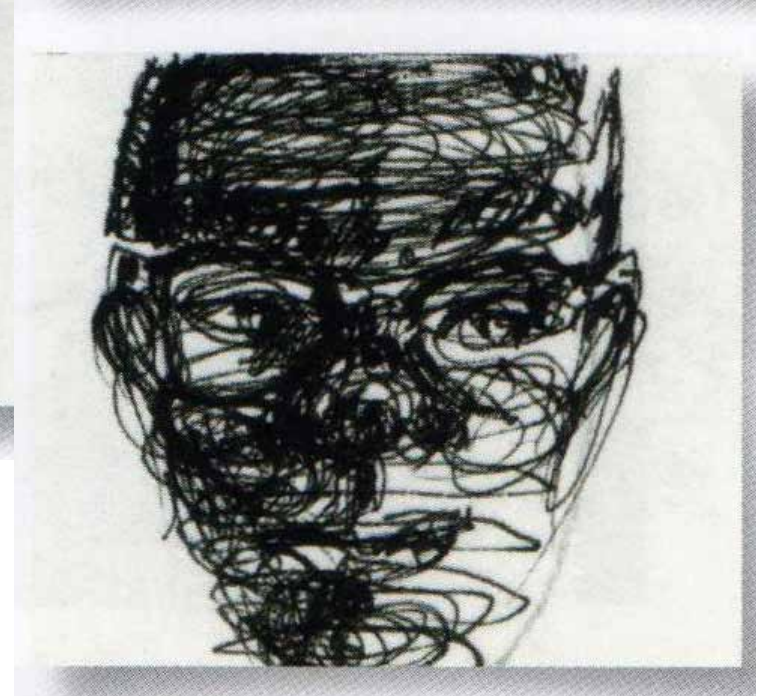
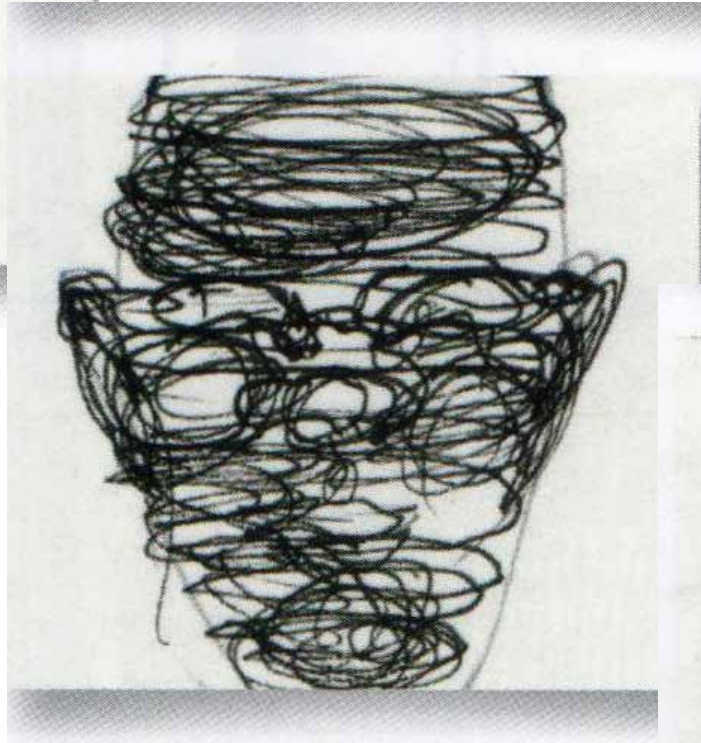
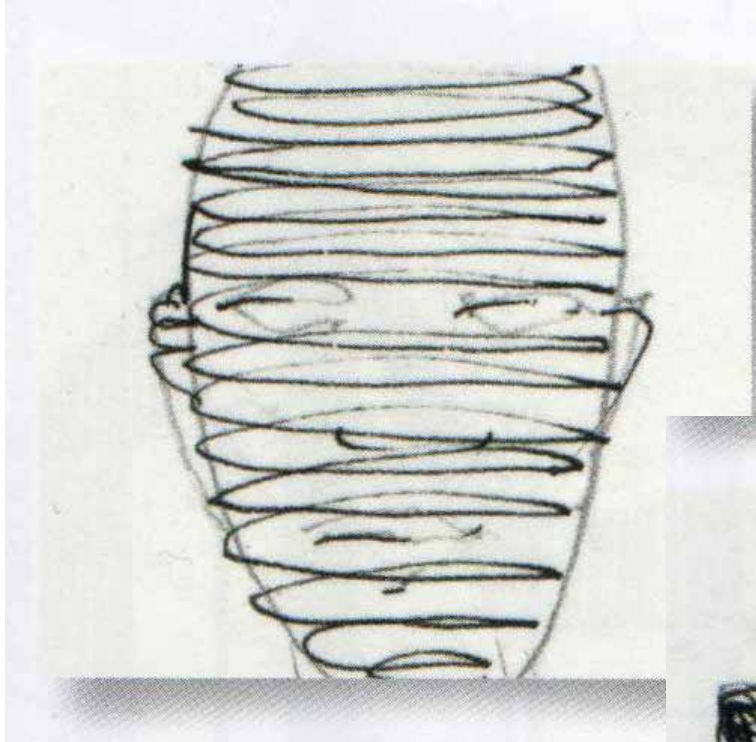
Giacomettiho malby.





Práce různorodých amatérů, kreslené s popsaným “sochařským přístupem”.





Postup vrstvení a zahušťování kresby "zevnitř ven".