

Příroda, kultura a společnost

Sociologie

PhDr. Ondřej Lánský, Ph.D.

Příroda

- **Příroda**: mnoho významů; jeden z nejméně jasných termínů;
- obdobně termín **přirozenost**
- od 14. stol.: význam *řetězec sil či jevů* objasňujících dění ve světě
- poč. 19. stol.: materiální svět konkrétních věcí; přírodní svět plný přírodních věcí (zvířata, hory apod.); proč?
 - industrializace
 - urbanizace
 - *obě* = oslabení kontaktu s přírodou
 - reakce: domestikace vs. ochrana
 - tj. příroda ≠ společnost
- od 50. let 20. stol.: termín **životní prostředí**: vnější podmínky člověka

Sociologie a životní prostředí

1. Rozmístění environmentálních problémů: různé/lokální důsledky globálních fenoménů
2. Vliv lidských vzorců chování na životní prostředí: např. otázka konstantního ekonomického růstu
3. Pomoc při hledání řešení ekologické krize: de-konzumerismus; otázka radikálních změn společnosti
4. Nebylo předmětem zájmu pro klasickou sociologii – nebude přehled

Vztah: člověk – planeta

- Likvidace volně žijících zvířat; data:
 - od r. 1970 polovina divokých zvířat
 - těžší živé organismy: dnes z 90 % lidé či domestikovaná zvířata
- → dnešní období nazýváme **holocén** (začal s koncem poslední doby ledové; cca 11700 let)
- ale spíše: **antropocén**:
 - zásadní proměna globálního ekosystému;
 - náhrada zákonů evoluce vlastním plánem (?);
 - ještě před neolitickou revolucí: sapiens vyhubil jiné lidi, 90 % velkých zvířat v Austrálii, 75 % v Amerikách a 50 % celosvětově

Antropocén – možné vymezení

Table 1 | Potential start dates for a formal Anthropocene Epoch

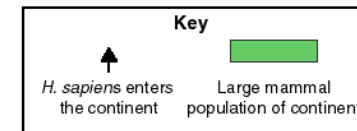
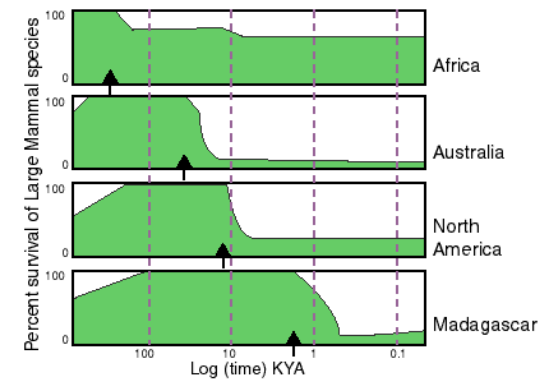
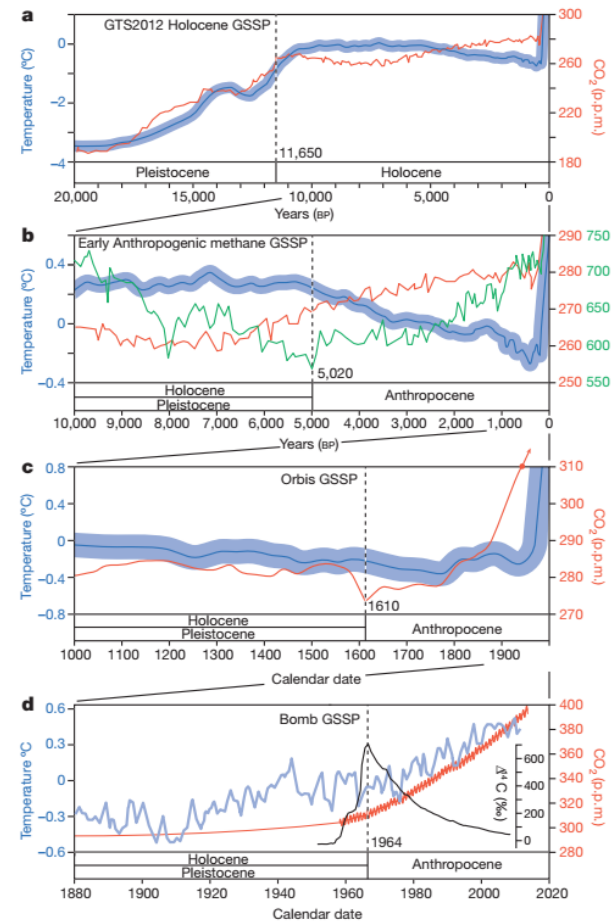
Event	Date	Geographical extent	Primary stratigraphic marker	Potential GSSP date*	Potential auxiliary stratotypes
Megafauna extinction	50,000–10,000 yr BP	Near-global	Fossil megafauna	None, diachronous over ~40,000 yr	Charcoal in lacustrine deposits
Origin of farming	~11,000 yr BP	Southwest Asia, becoming global	Fossil pollen or phytoliths	None, diachronous over ~5,000 yr	Fossil crop pollen, phytoliths, charcoal
Extensive farming	~8,000 yr BP to present	Eurasian event, global impact	CO ₂ inflection in glacier ice	None, inflection too diffuse	Fossil crop pollen, phytoliths, charcoal, ceramic minerals
Rice production	6,500 yr BP to present	Southeast Asian event, global impact	CH ₄ inflection in glacier ice	5,020 yr BP CH ₄ minima	Stone axes, fossil domesticated ruminant remains
Anthropogenic soils	~3,000–500 yr BP	Local event, local impact, but widespread	Dark high organic matter soil	None, diachronous, not well preserved	Fossil crop pollen
New–Old World collision	1492–1800	Eurasian–Americas event, global impact	Low point of CO ₂ in glacier ice	1610 CO ₂ minima	Fossil pollen, phytoliths, charcoal, CH ₄ , speleothem δ ¹⁸ O, tephra†
Industrial Revolution	1760 to present	Northwest Europe event, local impact, becoming global	Fly ash from coal burning	~1900 (ref. 94); diachronous over ~200 yr	¹⁴ N: ¹⁵ N ratio and diatom composition in lake sediments
Nuclear weapon detonation	1945 to present	Local events, global impact	Radionuclides (¹⁴ C) in tree-rings	1964 ¹⁴ C peak§	²⁴⁰ Pu: ²³⁹ Pu ratio, compounds from cement, plastic, lead and other metals
Persistent industrial chemicals	~1950 to present	Local events, global impact	For example, SF ₆ peak in glacier ice	Peaks often very recent so difficult to accurately date§	Compounds from cement, plastic, lead and other metals

For compliance with a Global Stratotype Section and Point (GSSP) definition, a clearly dated global marker is required, backed by correlated auxiliary markers that collectively indicate global and other widespread and long-term changes to the Earth system. BP, before present, where present is defined as calendar date 1950.

* Requires a specific date for a GSSP primary marker. †From Huaynaputina eruption in 1600 (refs 78, 79).

§ Peak, rather than earliest date of detection selected, because earliest dates reflect available detection technology, are more likely influenced by natural background geochemical levels¹⁰¹, and will be more affected by the future decay of the signal, than peak values.

Antropocén



Antropocén: animismus jako předpoklad

- lovci a sběrači - **animismus**: lidi a zvířata v jednotě – bez rozdílů; mizí 7 tis. let před biblickou tradicí
- Bible – Starý zákon: odmítá animismus; vyhnání z ráje = zemědělská revoluce; člověk se vyvinul z plazů (Eva... znamená hadí plémě); Bible: člověk stvořen *mimo přírodu*;
- víra v člověka j. specifického tvora = efekt zemědělské revoluce;
- → nový vztah člověk–zvíře; zvíře domácí; dnes asi 90 % velkých zvířat
- život zvířat: divoké vs. domácí; utrpení a způsob života – ignorování **sociálních, emocionálních a fyzických** potřeb zvířat
- ovlivňuje to i evoluci: člověk v Evropě a Asii je schopen přijímat kravské mléko



Aspekty zemědělské revoluce

- **Algoritmus:** seznam postupných kroků nutných k vyřešení/provedení úlohy; metoda.
- Člověk/živočich j. algoritmus: vjemy, pocity a myšlenky; pocit jako projev kalkulace nákladů/ztrát
 - rychlé algoritmy: **znehucení – vášeň**;
 - 99 % procent rozhodnutí takto (strach, tužby...) – u různých druhů podobné/stejně neurologické procesy
 - rozdíly: zvířata asi nepocítují extrémní soucit či krutost
 - univerzální u savců: vztah matka-potomek (p-že mládě bez matky dlouho nepřežije);
 - přístup Johna B. Watsona (behaviorismus): bez kontaktu; vs. teorie citové vazby (John Bowlby) a Harry Harlow
- systematické přehlížení emocionálních potřeb v agro-průmyslu
- **Teismus** ve formě teokracie (biblická náboženství) v pozadí zeměděl. revoluce: vláda bohů či boha – změna vztahu člověk-domácí plodiny-zvířata; viz obětiny koz či ovcí
 - obraz světa: vztah člověk a bůh → růst významu člověka; andělé a démoni se stali posly/sloužícími; → příroda se stala kulisou
 - člověk je na vrcholu stvoření – obdaření stvořitelem + bohové (bůh) jako prostředníci ke světu; princip vztahu člověk a bůh = obětování a dary
 - příběh o potopě j. zakládající příběh zemědělského světa
 - sympatie s živočichy: džinismus, buddhismus a hinduismus (krávy jsou velkorysé: ale chtějí se s lidstvem podělit o mléko); člověk stále na vrcholu pyramidy

Čeho se týkají environmentální otázky

- Znečišťování ovzduší
- Znečišťování vod
- Pevný odpad
- Vyčerpávání zdrojů
 - Voda
 - Dezertifikace
 - Odlesňování
- Genetická úprava potravin
- Globální změna klimatu – dříve globální oteplování

Základní vymezení pojmu kultura

Kultura: způsob myšlení, jednání a materiální objekty; dohromady formují lidský způsob života; je to spojení s minulostí i směřuje naši budoucnost.

- nemateriální kultura: ideje, které jsou ve spol. produkovány
- materiální kultura: fyzické/materiální objekty

Kultura ovlivňuje nejen to, co děláme, ale také co cítíme a co si myslíme; běžně toto označujeme jako **lidskou podstatu** (= chyba).

Kulturní šok: osobní dezorientace při zkušenosti neznámého způsobu života.

Žádná kultura není přirozená a ani nepřirozená. prvky kulturního život a i v přírodě, ale živočichové spíše spoléhají na **instinkty** (biolog. programování); u žádného biologického druhu nenajdeme stejnou míru kulturní diverzity (částečně u šimpanzů).

Marvin Harris (1927-1931; dílo *Cultural Anthropology*, 1987): *pouze lidé při vytváření způsobů života zajišťujících jejich přežití spoléhají spíše na kulturu než na instinkty.*

Kultura a lidská inteligence

- 4,5 miliard. let – planeta Země
- 3 miliard. let – život na Zemi
- 65 mil. let – objevují se primáty; relativně největší mozek vzhledem k tělu
- 12 mil. let – dvě linie u primátů; hominidé a velké opice
- 3 mil. let – ve střední Africe přesun našich předků ze stromů na zem; život ve vysoké trávě; vzpřímená chůze (platíme za to daň: bolestivý porod a předčasné narození dětí); lov ve skupině; základní nástroje; oheň apod. – **kultura** jako hlavní *strategie přežití*
- 250 tis. let – *Homo sapiens*
- 40 tis. let – podoba dnešního člověka – větší mozek – rapidní rozvoj kultury
- 12 tis. let – téměř vymizení instinktů (viz video [zde](#)); „zrod civilizace“: permanentní osídlení (Střední Východ); efektivní schéma přežití: úprava životního prostředí



Kultura, národ, společnost

Kultura, národ, společnost: nejsou identické pojmy

- národ: etnická skupina či politické těleso
- společnost: organizovaná interakce lidí; často na půdorysu národního státu (ale i multikulturní stát)

Častý indikátor: jazyk; na světě asi 7000 jazyků, ale asi u poloviny platí, že jím hovoří méně než 10000 lidí; dochází k redukci – ekonomická globalizace, hi-tech komunikace, migrace

Prvky kultury - Symboly

- cokoliv, co nese konkrétní význam rozpoznatelný lidmi ze stejné kultury: červené světlo na semaforu, slovo, apod.; ale šíře významů: mrknutí oka: zájem, útok, výsměch?
- neustále vznikají; např. kyber-symboly:
 - gr8 great
 - u your
 - b4 before
 - imho in my honest opinion
- **kulturní šok** = neschopnost číst správně symboly dané kultury: zmatenost, strach, nejistota – nevíme jak jednat. Dvoustranný proces:
 - cestovatelé zažívají šok na cestách: např. chování ke psům v Číně
 - mohou působit šok místním: např. chtít steak v indické restauraci
 - ALE: i v rámci jedné kultury; např. vlajka konfederace: symbol lokálního patriotizmu, anebo symbol rasové nesnášenlivosti?

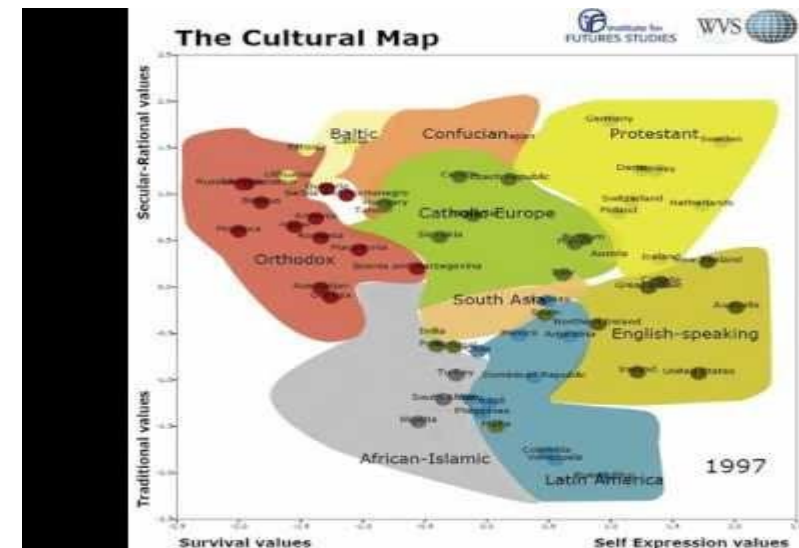
Prvky kultury – Jazyk

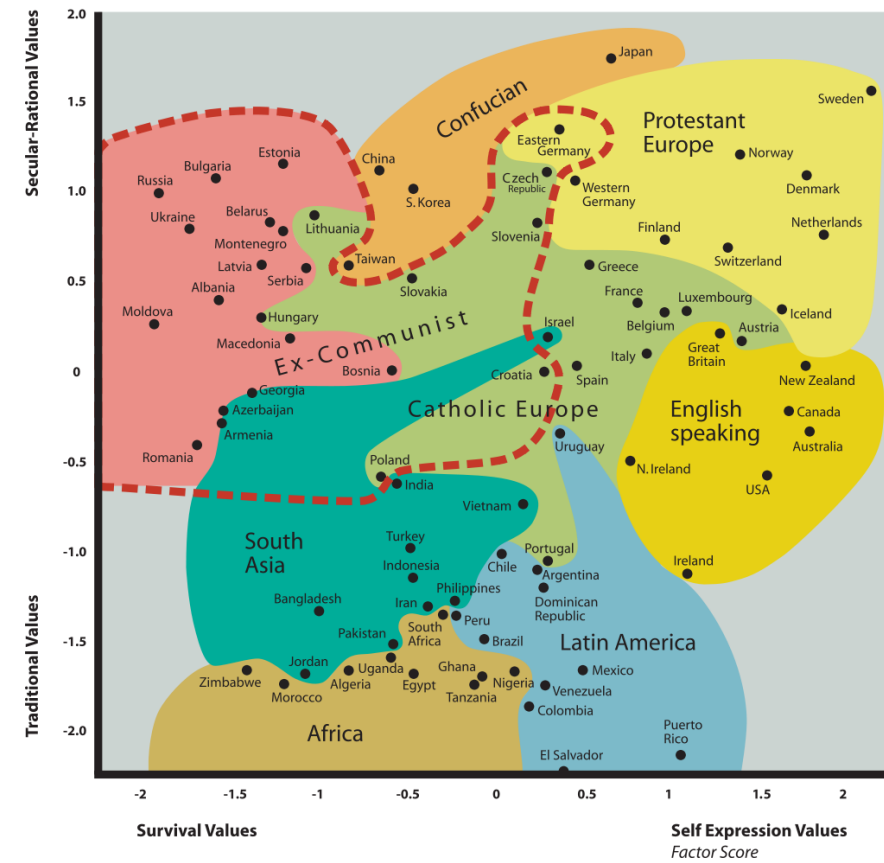
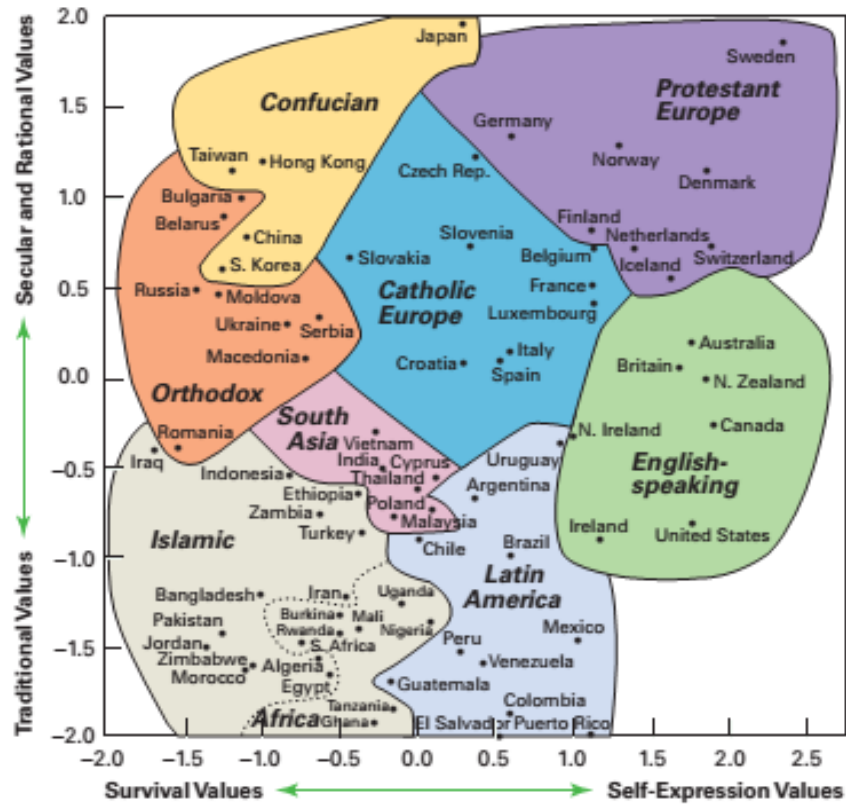
- **Helen Keller (1880-1968)**; ztratila sluch i zrak ve věku dvou let. Anne Sullivan – prstová abeceda – pumpa – voda... – ilustrace významu symbolického světa a jazyka.
- systém symbolů umožňující lidem komunikovat
- klíčový pro **kulturní přenos** z generace na generaci; klíč k moudrosti minulosti
- orální kulturní tradice
- před asi 5000 lety: vynález písma – zajišťuje i lidskou imaginaci (představy nového)
- **Sapir-Whorfova hypotéza (1941)**: lidé svět vnímají a rozumí mu skrze „kulturní“ objektiv jazyka
- **kontra teze**: lidé rozumí některým pojmům dříve, než znají jejich jméno/slovo (viz video [zde](#); min.: 4:30-8:30)



Prvky kultury – Hodnoty a přesvědčení

- **hodnota**: kulturně definované standardy, které lidé používají k definování toho, co je žádoucí, dobré a krásné a toho, co slouží jako obecná pravidla sociálního života; tj. obecné
- **přesvědčení**: specifické myšlenky či ideje, které lidé považují za pravdivé; tj. konkrétní
- klíčové hodnoty v evropském civilizačním kontextu: svoboda; rovná příležitost; aktivita a práce; rozvoj; věda; demokracie; výkon a úspěch
- často jsou hodnoty v souladu, ale někdy v konfliktu: př. rovná příležitost a odmítání homosexuálů v armádě
- hodnoty v globálním kontextu: výzkum Inglehart a Weizel (2005); video [zde](#).





World Values Survey

Prvky kultury – Normy

- pravidla a očekávání, pomocí nichž společnost reguluje chování svých členů
- sankce: pozitivní a negativní
- **William Graham Sumner (1840-1910) rozlišil:**
 - mores: „tvrdé“ normy, tabu dané spol.; normy s velkým morálním významem
 - folkways: normy rutiny a běžné interakce
- **Sociální kontrola:**
 - normy zajišťují mezilidské jednání prediktabilní a řádné
 - sankce operují jako systém sociální kontroly
 - během učení se normám získáváme schopnost vyhodnocovat vlastní jednání: stud a pocit viny



Prvky kultury - Materiální kultura a technologie

- artefakty: fyzické objekty vytvořené člověkem
- technologie: vědění, které lidé používají k životu v prostředí, které je obklopuje
- věda a technologie jsou v západní společnosti oceňované; → jiné společnosti máme tendenci vidět jako méněcenné
- rizika: reflexivní pojetí společnosti – výsledky vědy jako potenciální nástroje sebezničení
- technologie není rozšířena rovnoměrně: iPhone/spotřeba, Amishové

Prvky kultury – Nové informační technologie

- západní spol. do éry **postindustriální společnosti** (Daniel Bell; Alain Touraine); počítače a informační technologie – změna ekonomiky/ sféry reprodukce (?)
- symbolické-kognitivní schopnosti/dovednosti: mluvit, psát, počítat, kreativita apod.

Kulturní diversita a subkultury

- **Diference: vysoká a lidová kultura**
 - vysoká kultura: kulturní vzorce, na jejichž základě se odlišují společenské elity
 - lidová kultura: kulturní vzorce široce rozšířené ve společnosti
 - srov. s Jistě pane ministře ([zde](#))
- **Subkultura**
 - kulturní vzorce, které staví jistý segment populace mimo společnost
 - někdy spojováno s životním stylem marginalizovaných skupiny
 - tavící kotlík (the melting pot) kultur

Multikulturalismus

- perspektiva uznávající kulturní odlišnosti a zaručující stejná práva pro všechny kulturní tradice
- **E pluribus unum**: z mnohého, jedno; princip USA; viz jazyk v USA
- vznik hierarchií při vytváření jednotné společnosti – v USA např. proces *anglicizace*: přijímání anglických způsobů
- kritika multikulturalismu:
 - identifikace spíše se skupinou, než se společností
 - „Africká“, „Asijská“ zkušenost = zdroje jinakosti a segregace

Etnocentrismus, kulturní relativismus a kontrakultura



Etnocentrismus a kulturní relativismus

- etnocentrismus: praxe hodnocení kultur z hlediska standardů té vlastní
- do určité míry nutný – pro dodržování vlastního životního stylu
- ale i zdroj nedorozumění a konfliktů
- kulturní relativismus: praxe hodnocení kultur z hlediska jejich standardů
- morální dilema: co s kulturními praktikami, které jsou problematické (dětská práce apod.)

Kontrakultura

- kulturní vzorce, které ostře odmítají široce sdílené vzorce ve společnosti
- 60. léta – hnutí mládeže; being je více než doing

Kulturní změna

- např. 60. léta v euroamerickém kontextu
- kulturní integrace: blízký vztah mezi prvky kultury (např. ženy od 60. let více pracují → dnes častěji mají jako cíl peníze)
- kulturní zpoždění
 - **William Ogburn (1886-1969)**: technika se rozvíjí rychleji než nemateriální kultura (ideje)
 - význam: některé kulturní prvky se vyvíjejí rychleji než jiné; tj. zdroj narušení kulturního systému
- Příčiny kulturní změny:
 - vynálezy: telefon (1896), letadlo (1903), minimální mzda (1938), povinná školní docházka (1774; např. protestanské vévodství Pfalz-Zweibrücken již 1592) atd.
 - zjištění: pochopení něčeho, co tu už je; např. objevení radia (Curie, 1898)
 - rozšíření: z jiné kultury

Globální kultura?

- Globální ekonomika: pohyb zboží a kapitálu; od aut po televizní pořady
- Globální komunikace: pohyb informací; rozšíření jazyka
- Globální migrace: pohyb lidí;
- Teze o globální kultuře? Limity:
 - nevyrovnanost globální výměny? Globální město (S. Sassen) versus venkov
 - globální chudoba
 - stejné praktiky napříč světem, ale různé výklady



Konsensuální paradigma a kultura

- kultura jako komplexní strategie zajišťující člověku naplňování jeho potřeb
- jádro kultury = **hodnoty** (Talcott Parsons); řídí naše života a dávají jim smysl; př. Amishové – tvrdá práce na poli: proti hodnotě efektivity (apod.), ale posiluje význam rodiny a komunity
- obecné vzorce v kultuře? **George Murdock (1897-1985): kulturní univerzálie**: 12; rodina, pohřební rituály, vtipy apod.



Konfliktualistické paradigma a kultura

Nerovnost a kultura

- kulturní systém je formován sociálním systémem ekonomické produkce – Marx & Engels: bytí určuje vědomí; materialismus
- hodnota materiálního úspěchu a soutěživosti = motor ekonomiky a v zájmu elit; kapitalistická etika: bohatí pracují déle, více či lépe, ale je to tak?
- hnutí za sociální změnu: feminismus a hnutí za lidská práva (hlavně minorit)

Sociobiologie a kultura

Evoluce a kultura

- **sociobiologie** = teoretický přístup zkoumající způsoby, jakým lidská biologie ovlivňuje kulturu
- **Charles Darwin (1809-1882)**: *O původu druhů* (1859): přírodní výběr, adaptace, geny
- příklad interpretace: **Alfred Kinsey (1894-1956)**
 - tzv. Kinseyho zprávy (*Sexuální chování muže /1948/* a *Sexuální chování ženy /1953/*);
 - dvojitý standard (je údajně do značné míry transkulturní): u mužů je počet partnerek vnímán společností jinak než u žen. Proč? Rozdíl mezi spermií a vajíčkem a způsobem reprodukce genů. Vysvětlení: *rozdílné reprodukční strategie*

	Konsensuální paradigma	Konfliktualistické paradigma	Přístup sociobiologie
Úroveň analýzy	Makro úroveň	Makro úroveň	Makro úroveň
Co je to kultura?	Kultura je systémem chování, díky kterému členové společnosti naplňují své potřeby.	Kultura je systémem, který zvýhodňuje některé složky společnosti a znevýhodňuje jiné.	Kultura je systémem chování, který je zčásti výsledkem lidské biologie.
Co je základem kultury?	Kulturní vzorce jsou založeny na klíčových hodnotách a přesvědčeních společnosti.	Kulturní vzorce jsou založeny na společenském systému ekonomické produkce.	Kulturní vzorce jsou založeny na lidské biologické evoluci.
Klíčové otázky.	Jakým způsobem kulturní vzorce pomáhají společnosti fungovat? Které kulturní vzorce jsou společné všem kulturám?	Jakým způsobem dochází k tomu, že některé kulturní vzorce zvýhodňují jedny a znevýhodňují druhé? Jakým způsobem kulturní vzorce přispívají k sociální nerovnosti.	Jakým způsobem kulturní vzorce přispívají druhu adaptovat se v jeho prostředí?

Summary

Literatura a internetové zdroje

Literatura

Bell, Daniel. *The Coming of Post-Industrial Society. A Venture in Social Forecasting*. New York: Basic Books, 1973.

Darwin, Charles; Marsault, Hana (ed.). *O vzniku druhů přírodním výběrem*. Praha: Academia, 2007.

Giddens, Anthony. *Sociologie*. Praha: Argo, 2013.

Harari, Yuval Noah. *Homo deus*. Praha: Leda, 2017, s. 77–102.

Harris, Marvin. *Cultural Anthropology*. New York: Harper & Row, 1987.

Kinsey, Alfred C. et al. *Sexual behavior in the human female*. Philadelphia: W. B. Saunders, 1953.

Kinsey, Alfred C.; Martin, Clyde E. a Pomeroy, Wardell B. *Sexual behavior in the human male*. Philadelphia: W.B. Saunders, 1948.

Lewis, Simon L.; Maslin, Mark A. Defining the Anthropocene. *Nature*. 2015, 519, s. 171–180.

Macionis, John J. *Sociology*. Boston: Pearson, 2012, s.

52–77.

Touraine, Alain. *The Post-Industrial Society. Tomorrow's Social History: Classes, Conflicts and Culture in the Programmed Society*. New York: Random House, 1971.

WWW:

<http://www.worldvaluessurvey.org/wvs.jsp>

https://en.wikipedia.org/wiki/William_Graham_Sumner

<http://www.wiseguymaps.com/upside-down-map-page.html>

https://en.wikipedia.org/wiki/Talcott_Parsons

<https://libcom.org/files/images/library/marx-engels.jpg>

<https://www.biography.com/people/alfred-kinsey-9365493>

<http://www.worldvaluessurvey.org/wvs.jsp>