

Česká koruna v raném novověku I

Cyklus Obsahy a formy české státnosti I, © Jan Zdichynec

- návaznost na přednášku prof. Bobkové
- chronologicky zhruba od doby jagellonské do doby tereziánské
- zlatý věk stavovského státu

Kontexty I

obecnější procesy raného novověku

- důslednější kodifikace práva
- byrokratizace
- masa pramenů
- laicizace
- sílící disciplinační procesy
- konfesionalizace

V tomto kontextu —► co je stát?

- **jak se utváří raně novověký stát?**

Kontexty II

České království – Koruna – Svatá říše římská (národa německého) – Koruna česká ve střední Evropě (viz Ostmitteleuropa)

stmelení Koruny po otřesech husitství a bezkráloví

formování stavovské obce v každé ze zemí Koruny zvlášt'

určující pro další utváření státnosti: vztah panovníka a stavů

Habsburkové a jejich snahy o centralizaci (\approx vývoj od 1526 do 1627)

zemské úřady

Téma I

formování raně novověkého státu a státnosti

konglomerátní stát v komparativní perspektivě

Téma II

Rozsah raně novověké **České koruny a její jednotlivé části** (Morava, Slezsko, obě Lužice, se stručnou charakteristikou), jejich vzájemné vztahy a fungování, stručné charakteristiky

I. Teorie utváření raně novověkého státu

- ▶ HARALD GUSTAFSSON (* 1953)
 - ▶ *The Conglomerate State: A Perspective on State Formation in Early Modern Europe*
- ▶ ROBERT VON FRIEDEBURG (* 1961)

Konglomerátní stát

= složený z teritorií s rozdílnou politickou, soudní a administrativní správou

- ▶ Proč vzniká raně novověký stát?
- ▶ Jak probíhá přechod od státu středověkého k státu národnímu?

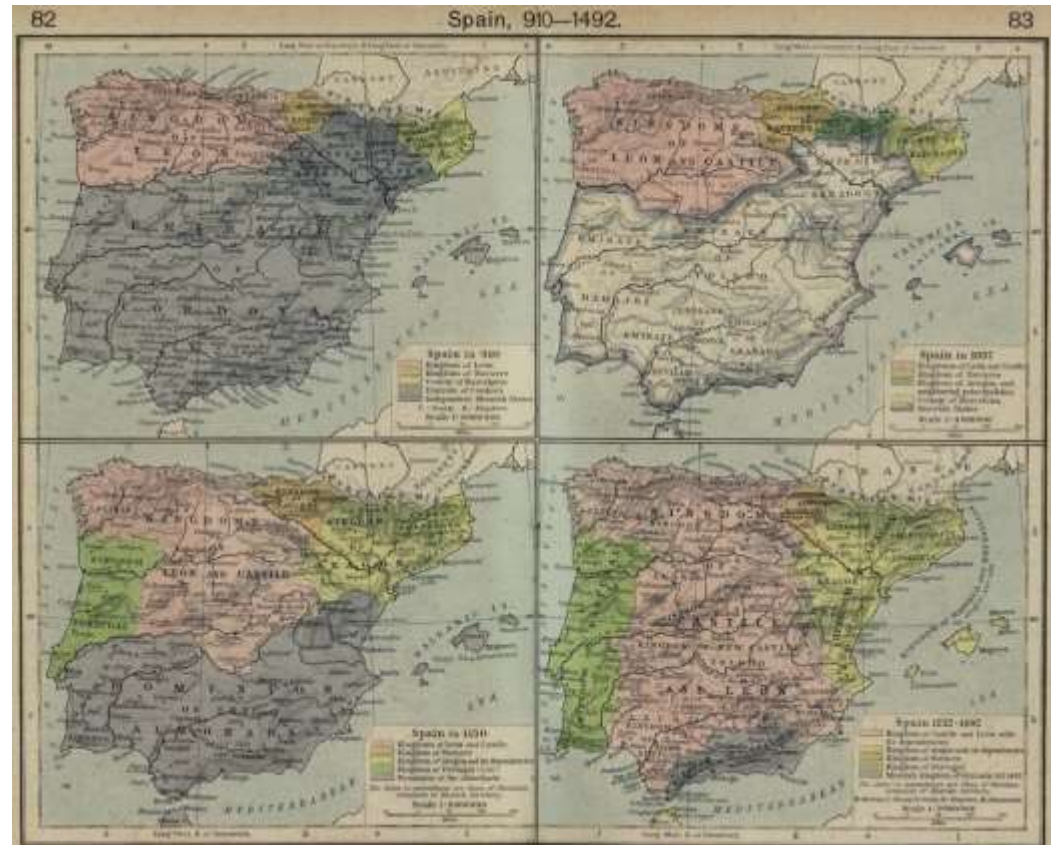
Středověké státní/vládní/organizační formy

- ▶ Svatá říše, „národní království“

- ▶ městské státy, městské svazy (Städtebund)
- ▶ církevní státy, církevní (zejm. rytířské) řády
- ▶ spolky šlechty
- ▶ válečné spolky, ligy pirátů, zemské míry (landfrýdy)
- ▶ různé historické země/regiony – spojeny osobou panovníka, s uchováním svých privilegií, právních specifik, správy, elit (stavovská obec)
- ▶ mozaika území s rozmanitými jazyky, zvyky, vyznáními
- ▶ není stát jako jedno území lidí jednoho jazyka (není možné vymezit stát jako jedno Španělsko, Dánsko-Norsko, Rakousko, ba ani Sasko či Braniborsko)

Další příklady
konglomerátního/kompozitního státu

Habsburské Španělsko



Skandinávské státy (kalmarská unie 1397 apod.)

- Estonsko, Livonsko, Pomořansko, Brémy-Verden
 - k Norsku: Island
 - k Dánsku: Šlesvicko-Holštýnsko
- postupné sjednocování: právo, náboženství, jazyková opatření ...
- otázka, nakolik se prosazovalo v rovině kulturní, identitní
- centralizovaná absolutistická monarchie, ne nacionalistické důvody
- ne národy, ale etnika

Královské breve Erika III. Pomořanského (1397)



základ Kalmarské unie
(do 1523)

Erik III. (taký I., VII., XIII.; † 1442)

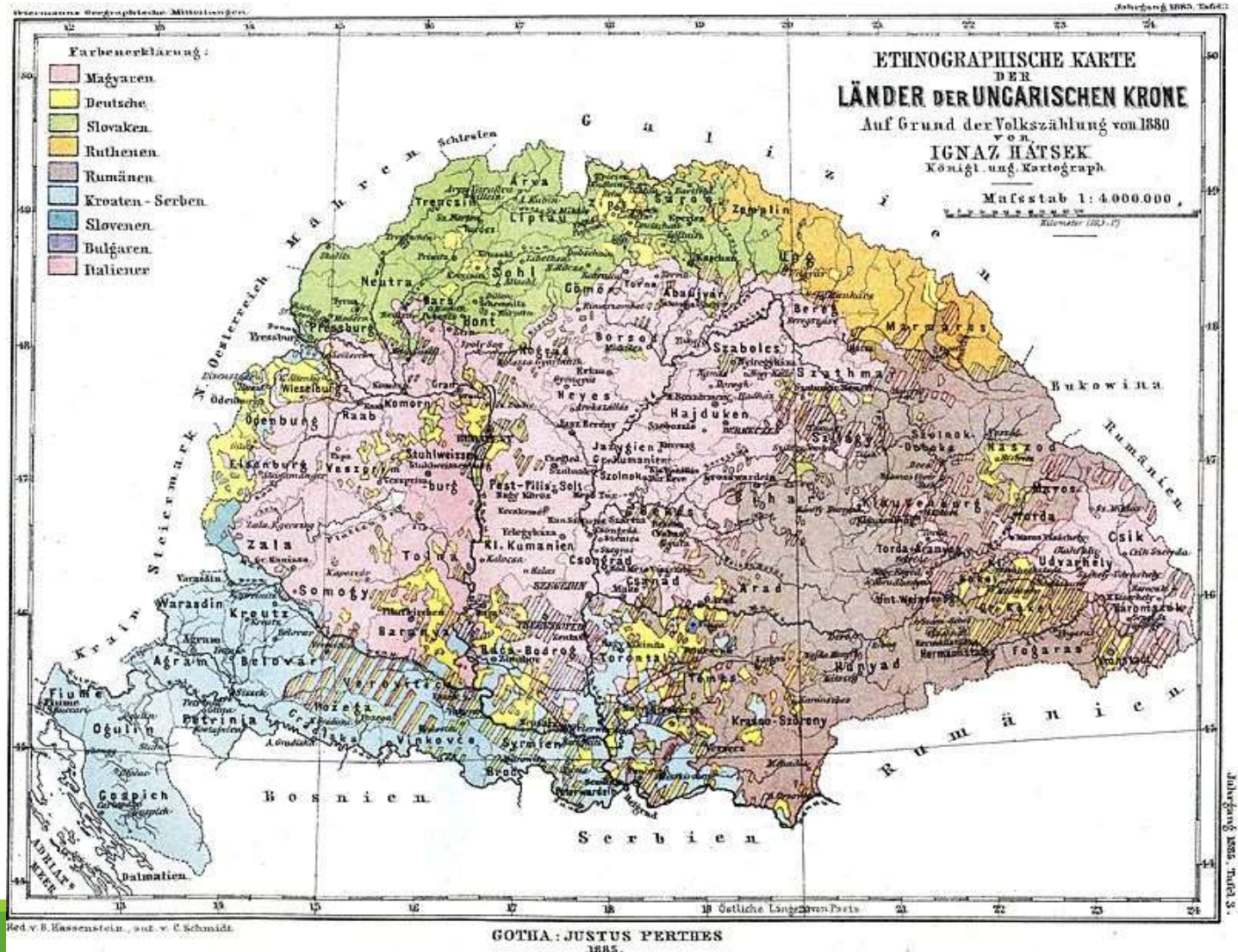
Král norský, švédský, dánský,
vévoda pomoránský ...



Rzeczpospolita obójga narodów (XVII. století)

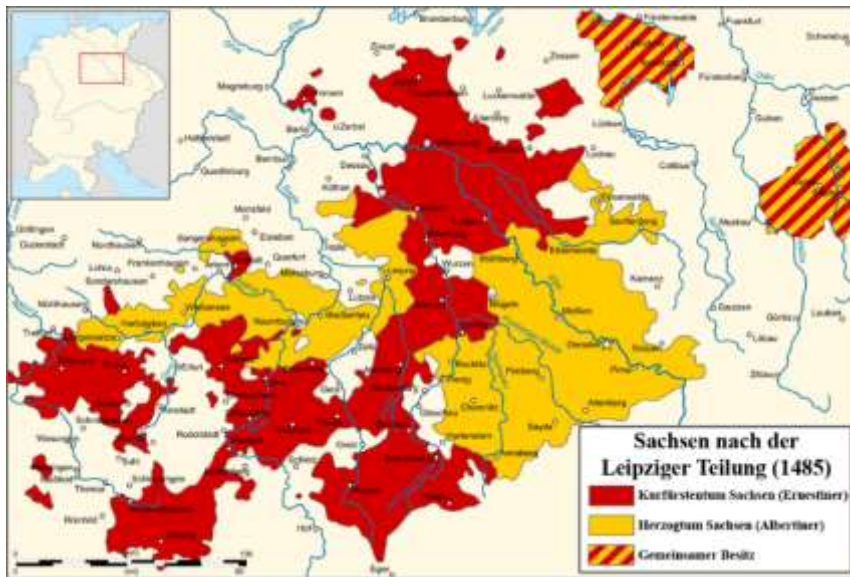


Svatoštěpánská koruna

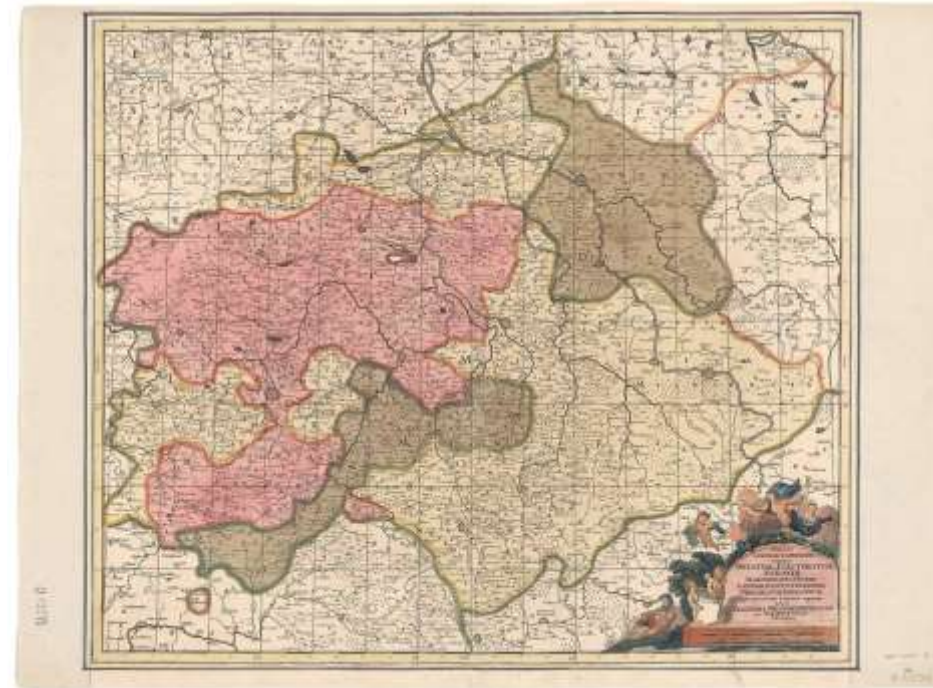


Sasko

o kolem 1485



kolem 1700



Braniborsko / Prusko



Postupné formování Velké Británie

Výrazné období: směřuje k absolutismu, ale ne vytváření národního státu:
kolem roku 1700 (1706, 1707)

Srov. též Pragmatická sankce 1713 – nedělitelnost habsburských držav

Úloha státní moci pro integraci

- ▶ Otto HINTZE
- ▶ pruská historiografie (* 1861, † 1940)
 - ▶ zdůrazňuje význam mezinárodních vazeb pro vnitřní vývoj států
 - ▶ význam utváření vojenské obrany při formování politických institucí
 - ▶ Staatsverfassung, Heeresverfassung
 - ▶ extenzivní stát feudalismu x militarizovaný stát RN Evropy
 - ▶ *Ständestaat*, *Territorialstaat*, nikoli *Einheitsstaat*



Analýza Haralda Gustafssona

- ▶ ANTHONY GIDDENS – národní státy – jeden z faktorů moderního světa, spolu s kapitalismem a industrialismem
 - ▶ absolutistický stát – není vázán k osobě panovníka, dotýká se každého občana na jasně definovaném území
 - ▶ Anglie – konstituční stát
 - ▶ Francie – centralizovaný stát
 - ▶ Německo – „kulturní stát“ (ideály a hodnoty)
- ▶ NEOMARXISTÉ - koncentrace moci – specifická fáze vývoje feudalismu (PERRY ANDERSON)
- ▶ ROBERT VON FRIEDEBURG

utváří společnost stát nebo stát společnost?

konkurování státní moci a dalších mocí, stát zasahuje do stavovských, regionálních, náboženských institucí

stát je suverénní, nesnese konkurenta, ovšem jen z vlastních sil není sám schopen života –

- potřebuje příspěvky, cla, daně, lidi ...

stát se odvolává na **necessitas** – aby dosáhl na svých poddaných souhlasu k odvodu, dávce

role války – stimul rozvoje státu (budování armády)

legitimita vládnoucích

Policey

výjimečnost typu státu evropského x postkoloniálnímu světu

sociální stát, totální stát

Příslib zachovat pokoj a řád (bonum commune)

S. VON PUFFENDORF

**sv. Augustin: co by byla
království bez
spravedlnosti?**

- bonum commune
- Svatá říše – monstrum?
(Samuel Pufendorf, † 1694)
- Evropská unie – paralela ke
Svaté říši?



Absolutismus – spíše program než reálná situace

Koncentrace moci x aktuální suverenita jedné osobnosti

MAX WEBER – monopol násilí; význam teritoriality

JEAN-PHILIPPE GENET – moderní stát se rodí ve vrcholném středověku, absolutismus nehraje nezbytně nutnou roli při utváření unifikovaného teritoriálního státu; absolutismus: accident historique

-
- ▶ WOLFGANG REINHARD (* 1937)
 - ▶ Pohled svrchu, politické instituce

Souvisí též s náboženstvím

Charles Tilly († 2008)

▶ *Coercion, Capital, and the European States, AD 990-1990*

▶ **hlavní hnací silou: válka, přípravy na válku, získávání prostředků na její vedení**

▶ výběr daní, účinná administrativa

moderní stát: komplexní výsledek mnoha řešení praktických problémů ad hoc

odpor místních elit: stavy

severní Itálie + Nizozemí – **tržní vztahy** existovaly v takovém rozsahu, že nebylo třeba masivní administrativy

střední, východní a severní Evropa, v. a s. Evropa – tvůrci státu se opírají nutně o **donucování** místo o „kapitalistické vztahy“

Francie, Velká Británie: **směsice obou přístupů, nejtrvalejší**

- ▶ Michael MANN – je souhra ideologických, hospodářských, vojenských a politických sítí
- ▶ Hendrik SPRUYT – zájmy městského hospodářství
 - ▶ střední Evropa byla neteritoriální organizace a jsou tam tři jiné typy – lenní vazby, církve a Svatá říše římská
- ▶ Brian DOWNING – nestálý vztah mezi reprezentací a knížecí mocí, absolutismus potlačuje starší konstituční formy

Teritoriální stát: nejčastější situace při utváření moderního evropského státu

konglomerátní, kompozitní stát

system a souhra/konflikty států (Evropa po třicetileté válce)

ANNSI PAASI – geograf, historické regiony (projekt Cuius Regio, DICK DE BOER)

trochu proti výzkumu státu

- Regionální identity
- „Evropa regionů“

II. Aplikace „teorií“ na Korunu českou

- ▶ rozmanité vztahy jednotlivých teritorií k panovníkovi
- ▶ panovník různé vztahy k jednotlivým teritoriím

Česká koruna – země vtělené Koruně království českého, v čele český král

→ **České království** – přímo český král

→ **Morava** – jako markrabě, spojeno od Albrechta Habsburského již trvale (rozdělení jen za Rudolfa vs. Matyáše)

▶ **Horní a Dolní Lužice** – jako lužický markrabě, zástavní území v Dolní Lužici

▶ **Slezsko**: vrchní lenní pán ve Slezsku, některá knížectví: vládne přímo, někde mediátní knížata

▶ zástavy

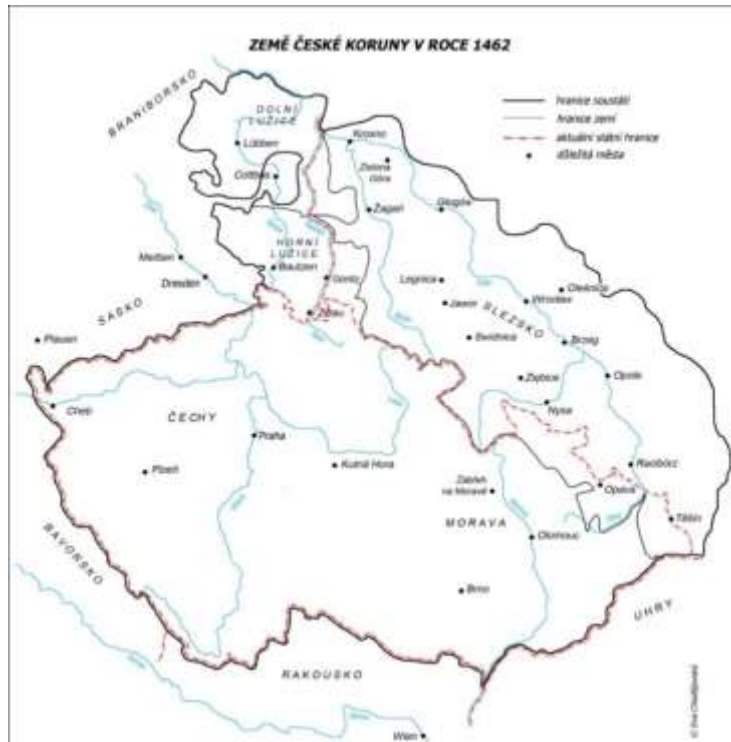
▶ lenní svrchovanost nad zahraničními lény (feuda extra curtem – Bavorsko, Sasko)

▶ personální unie s rakouskými zeměmi a zeměmi Svatoštěpánské koruny

Koruna česká ve střední Evropě



Země České koruny ve střední Evropě



Koruna česká

- ▶ nezávislé stavovské obce jednotlivých zemí
- ▶ tenze mezi jednotlivými zeměmi a centrem (Českým královstvím)
- ▶ napětí mezi jednotlivými zeměmi navzájem
- ▶ nadřazenost českého krále
- ▶ hejtmani, fojtové, správci v jednotlivých zemích
- ▶ generální sněm, zemské sněmy
- ▶ jednotná měna?
- ▶ zahraniční politika?
- ▶ apelační soud 1548

Etnikum a konfese

Jazyky:

- ▶ slovanské (čeština, lužická srbština, polština)
- ▶ němčina
- ▶ role latiny
- ▶ židé

- ▶ rozdílné křesťanské konfese
 - ▶ římská katolická
 - ▶ utrakvisté
 - ▶ Jednota bratrská
 - ▶ luteráni

- › **prolínání zemské, konfesní, etnické identity**
- › **všude soužití Němců a Slovanů**

?



Česká koruna: volná součást Svaté říše

- Určitý rozklad středověké říše za Fridricha III.
- Nepojaty české země do reforem Maxmiliána I.
 - (stejně jako severoitalské oblasti, švýcarské spříseženectvo – Svatá říše římská národa německého)



Česká koruna a říše

Habsburkové neužívají hlas českého krále/kurfiršta

1531 – Ferdinand je místodržícím Karla V. v říši

1619 – volba římského krále za Ferdinanda II. – použil český kurfiřtský hlas, ale už byl sesazen

1708 – tzv. readmise – znovupřipuštění českého voličského hlasu na říšském sněmu

Sporné výklady:

daně, právo a soudy, jazyk, „Germania“ jako kulturní prostor (němečtí humanisté) x „Sarmatia“ (Stránský)

stavovství versus centralistické tendence (Winfried Eberhard – monarchizace)

konsensuální proces plný konfliktů a vyjednávání, nestačí panovníkův příkaz

ve střední Evropě silné stavovské struktury, slabší lenní systém, Corona regni

české země v době jagellonské dynastie a na prahu vlády dynastie Habsburků jsou na křižovatce, co se vztahu panovníka a stavů

Eskalace vztahu v okamžiku krize (vyměření dynastie, smrt panovníka vůbec)

Dvě možnosti

- zatlačování panovníka stavy
- obnovení a zesílení ústřední moci zeměpána na úkor stavovských práv a privilegií
- české země 1526 – na pomezí
 - silné stavy
 - přichází nový silný panovník

→spojující síla často podceňovaného panovníka Ferdinanda I.

▶ **Literatura**

▶ Franz Bernhard von Buchholtz

▶ Edice korespondence

▶ Alfred Kohler

▶ Monografie Karla V. a Ferdinanda I.

▶ Winfried Eberhard

▶ Panovník a stavy, konfesionalizace

▶ Joachim Bahlcke

▶ Stavy, regionalismus

▶ Antonín Rezek

▶ Loajální historiografie 19. století, volba Ferdinanda I.

-
- ▶ Imrich Nagy
 - ▶ Erasmus a Karel V./Ferdinand I.
 - ▶ Eva Frimmová
 - ▶ Jan Zápolský, historiografie
 - ▶ Géza Pálffy
 - ▶ Heraldika raného novověku, dějiny ceremoniálu
 - ▶ Rudolf Hurt
 - ▶ Jan Zápolský
 - ▶ Jaroslava Hausenblasová
 - ▶ Dvůr a kulturní mecenát Ferdinanda I.
 - ▶ Václav Bůžek
 - ▶ Ferdinand Tyrolský
 - ▶ šlechta a dvůr
 - ▶ Josef Janáček
 - ▶ hospodářské dějiny
 - ▶ Jaroslav Pánek
 - ▶ stavovství

Vyobrazení Ferdinanda I. a Anny Jagellonské



1503-1564, * Alcalá de Henares

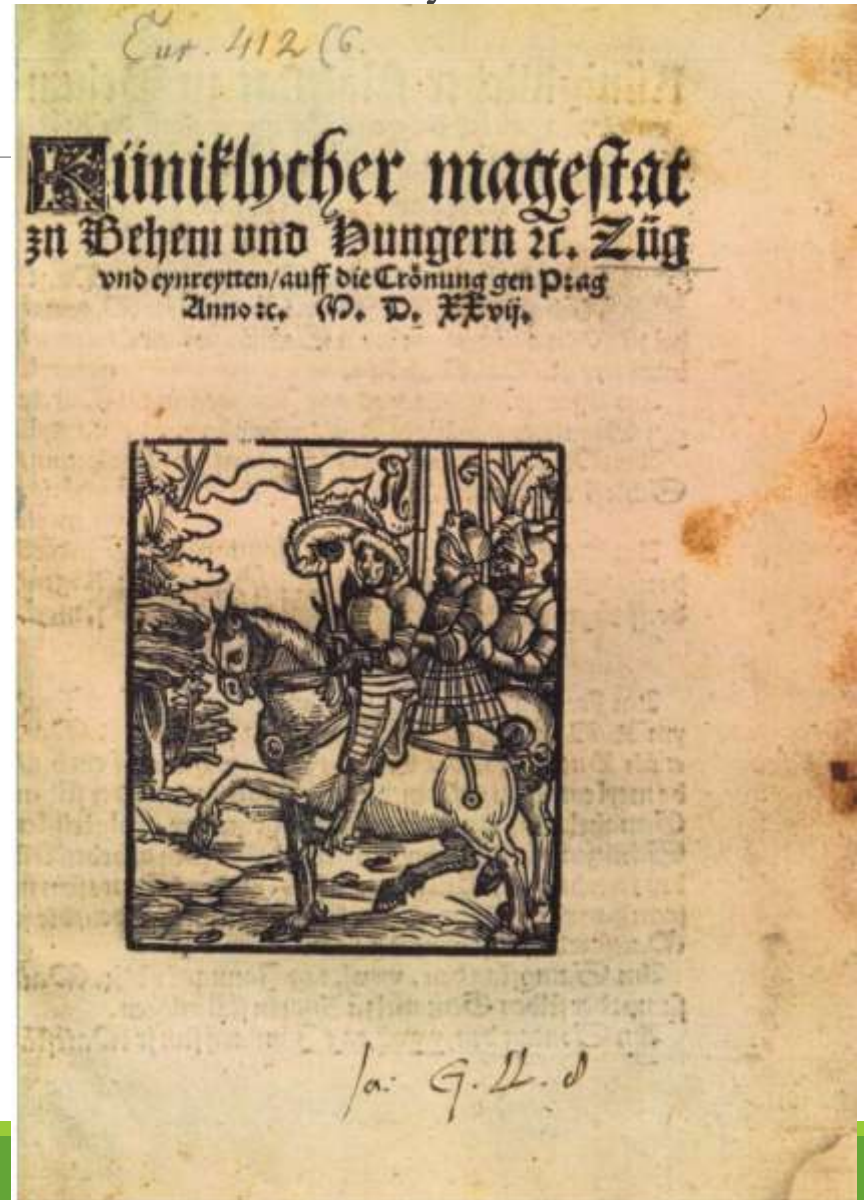
vyrostl ve Španělsku, do střední Evropy přichází až 1521

silná vláda v rakouských zemích

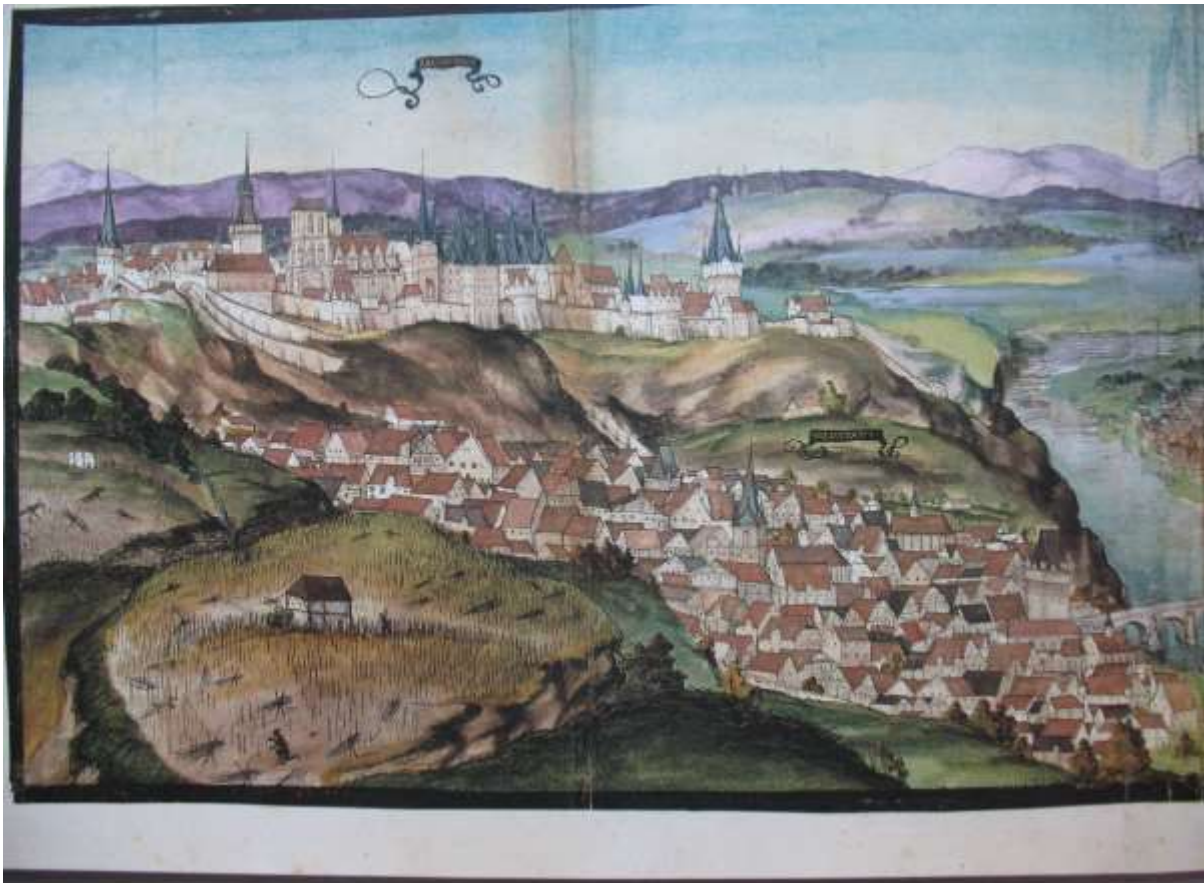
klíčové problémy: boj s Turky a protestanty



Cesta Ferdinanda I. na korunovaci do Prahy 1527 (dobový leták)



Praha kolem roku 1536



Historikové umění: S. Dobalová, P. Uličný, B. Kubíková

FERDINANDOVY ÚPRAVY NA PRAŽSKÉM HRADĚ



INNSBRUCK



PRAHA



Charakteristika Ferdinanda I.

ve stínu svého bratra, ale talentovanější, např. i jazykově
ein „kaiserlich-königliches Gespann“

větší respekt k tradicím, kráčí ve šlépějích Maxmiliána I.

méně vlastní reprezentace

zastíněn v historiografii problému doby (Luther, turecké
nebezpečí ...)



PROXIMVS A SVMMO FERDINANDVS CAESARE CARLO
REN ROMANORVM SIC TVLIT ORA GENAS
AET SVAE XXXIX
ANN M D XXXI

-
- ▶ nezávisle na otázkách dědičného práva, přijetí či volby se 1526 **Habsburk obracel jako jediný kandidát na všechny korunní země, a to jednotlivě**
 - ▶ Ferdinand posílal stoupence své kandidatury, jako Moravana **Václava Meziříčského z Lomnice**, i k slezským knížatům a stavům a na sněmy Horní a Dolní Lužice
 - ▶ **pochoopil už při vyjednávání, že země nejsou jednotné, a to pak využíval**
 - ▶ **české stavy příkře odmítly uspořádat společný volební generální sněm, který se měl původně sejít v Kladsku, a poskytnout vedlejším zemím kuriální hlas**

-
- ▶ stavy Českého království postupovaly samostatně
 - ▶ naopak přijetí Habsburka bez problémů na M., ve Slez. a v obou Lužicích do velké míry ulehčilo habsburské korunní politice
 - ▶ schváleny 4 hlubčické artikuly, jež požadují, aby nový král hájil práva Slezska proti uzurpacím českých stavů
 - ▶ jednání o volbu/přijetí Ferdinanda – zabarvovala počínající reformace

Otázka volby českého krále:

- asi funguje, ale většinou zvolen jediný kandidát
 - svobodně zvolen: Jiří z Poděbrad, Ferdinand I., Fridrich Falcký
 - tzv. volební kapitulace (při volbě)
 - volební revers (při přijímání panovníka)

raný testament Ferdinanda I. 1532

- důraz na státní jednotu, španělská výchova
- Ale respektuje specifika zemí
- prezídium volené ze zástupců jednotlivých zemí
- Zasedání střídavě Vídeň, Praha, Prešpurk – klíčové rezidence (+ bezpečný Innsbruck)
- úzký vztah k papeži, zároveň využívání církevních statků k mocenským zájmům (španělský vzor)
- tvrdá politika vůči městům (i Rakousko, Španělsko, Nizozemí)

1539 – latinská polemika (fiktivní?) s Janem z Pernštejna

dosud (před Ferdinandem I.): absence zákonů, nepřítomnost krále, zesílení šlechty

Ferdinand I.: *subditi plus quam domini regnabant, reges ipsos pro sociis non dominis habebant; quod Mti sue minime ferendum fuit, cum princeps ipse sit, ut alii dominantur ac imperent*

zeměpanská práva – jednotná vrchnostenská moc, která se má důsledně prosadit proti stavům

- panovník např. nepokládá za nutné se stavy konzultovat zahraniční politiku
- odmítá sektářství

Sněmovnictví

Zákonodárná moc – sněmy, jež svolává panovník

Svolává panovník

Ferdinand I. – svolání sněmu bez vědomí krále nebo proti jeho vůli: hrdelní zločin

- Sněmovní propozice
- Ke sněmovnímu usnesení musí být souhlas krále (vyslání královští zástupci k zápisu sněmovního usnesení do zemských desek) – **královská sankce**

Panovník versus stavy

legislativní moc v horních a komorních záležitostech

lenní moc (uvnitř země neomezená, zahraniční léna – kontrola stavů)

jmenování/odvolávání úředníků – závisí na vůli šlechty

vymezena soudní moc

až apelační soud (1548) poměr začíná měnit

pravomoci v církevních otázkách

stavy – kontrola finanční moci panovníka (berně)

uzavírání institucí: zemské sněmy, soudy a nejvyšší úřady

- zvlášt' Morava a Slezsko

upevňuje se rozdělení na vyšší a nižší šlechtu, královská města
(závěr XV. století)

Sněmovnictví

generální sněm

zemské sněmy

- různá struktura v jednotlivých zemích

sněmy krajské

Zemská správa: Čechy

12 nejvyšších zemských úředníků

(podle ZZ)

- nejvyšší purkrabí
- zemský hofmistr
- nejvyšší maršálek
- nejvyšší komorník
- nejvyšší zemský sudí
- nejvyšší kancléř
- dvorský sudí
- dva karlštejnští purkrabí
- nejvyšší zemský písař
- purkrabí kraje hradeckého
- podkomoří + podkomoří věnných měst

menší úředníci

- purkrabí Pražského hradu
- místokomorník
- místosudí
- místokancléř
- písař menších desk zemských

pokles významu dvorských úřadů
(nejvyšší číšník, nejvyšší kraječ,
nejvyšší stolník)

Podobně: zemská správa v ostatních zemích Koruny české

Morava – zemský hejtman

Slezsko: nejvyšší hejtman + hejtmani jednotlivých knížectví

obojí Lužice: zemští fojti

Krajská správa

- Krajští hejtmani podřízeni nejvyššímu purkrabímu, pak komornímu soudu

Česká kancelář / Česká dvorská královská kancelář

Böhmische Hofkanzlei / Cancellaria Aulica Bohemica

nejdůležitější úředník

- znáte nějaké?
- Zastupuje habsburské zájmy
- Místokancléři, expozitura pro německé země (německá expedice)
- Kompetence vůči Moravě
- Na pomezí mezi dvorským a zemským úřadem – centralizační tendence v zájmu panovníka

Kancléři české kanceláře

Jiří z Martinic (1597–1598)

- (vicekancléř: Kryštof Zelínský ze Sebuzína)

Zdeněk Vojtěch Popel z Lobkovic (1599–1628)

Vilém Slavata z Chlumu a Košumberka (1628–1652)



Zdeněk Vojtěch Popel z Lobkovic

Direktoři / Česká konfederace

Václav Vilém z Roupova

vzniká 25/V 1618

- 30 – po 10 ze 3 stavů (8 z 10 měšťanů z Prahy)
- zemská vláda ještě existuje, ale nemůže vykonávat povinnosti
 - Jindřich Matyáš z Thurnu,
 - Linhart Colona z Felsu

Confoederatio bohemica

- česky a německy
- postavení panovníka
- víra
- změna úřadů
- federativní rysy

III. Jednotlivé korunní země: stručná charakteristika

I. Morava: specifika

vazby do Budína a Uher

silná šlechta, zejména panský stav, spjatý s českými šlechtickými rody – cca 20 nejmocnějších rodů

formuje se od XIV. století

není jedna rezidence

nižší šlechta – početná, ale malý vliv

města – na konci XV. jen 6 moravských královských měst (Olomouc, Brno, Znojmo, Jihlava, Uničov, Uherské Hradiště)

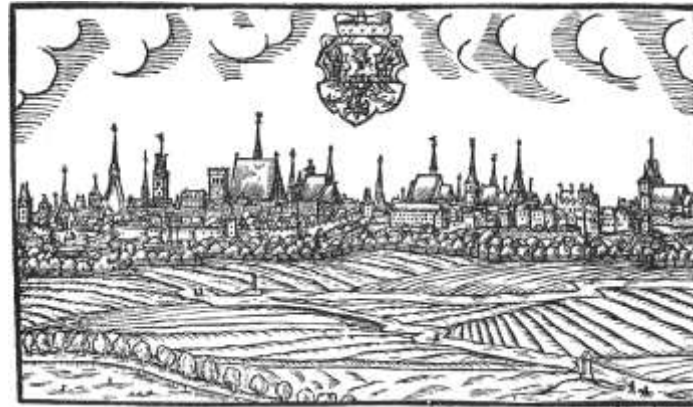
menší napětí mezi městy a šlechtou než v Čechách

Knihá Tovačovská

Rozumíno muož býti z těchto starých svrchupsaných obyčejův, že země tato byla vždycky svobodná, jakžkoli jest od království a koruny své padla a žádnému pánu ani které zemi podmaněna nebyla.

Václav z Boskovic: Moravané „... nejsou žádní manové, než svobodní páni tak dobře jako vy a není nám potřebie v dědičných pánuov našich nikdy v žádných slibích vás čekati, než svobodně muožem.“

Olomouc



BRNO



Třicátá a čtyřicátá léta XVI. století

- dotváří se základní struktura moravského zemského systému
- zemský soud, zemský sněm, landfrýd, jednotlivé úřady
- obecný sněm – poprvé 1440
 - tři kurie – páni, rytíři a společně zasedající preláti a města
- moravský zemský hejtman
 - nejdůležitější úřad, zastupuje zájmy stavovské (TK: *neb jest on nade všecky úřady, jako ten, drže markrabino místo*)
- český maršálek
- olomoucký biskup

Moravský zemský sněm



Capitaneus terrae Moraviae /
Landeshauptmann von
Mähren



Karel starší ze Žerotína

Olomoucký biskup



František z Ditrichštejna

Olomoučtí biskupové staršího raného novověku

Stanislav Thurzo

Jan Dubravius

Vilém Prusinovský

Stanislav Pavlovský

František Dietrichštejn

Opavské vévodství

Tenduje ke Slezsku

Léno synů Jiřího z
Poděbrad, později synové
Matyáše Korvína

1613 – stvrzena jeho
náležitost ke Slezsku
(oblenění Karla z
Lichtenštejna Opavskem)



Zemská zřízení pro Moravu

Základem landfrýd

1511, 1516

1535 – první ucelené ZZ, vydané se souhlasem Ferdinanda I.

1562 – rovnováha mezi panovníkem a stavy

Morava méně pod vlivem centralizačních tlaků panovníka

II. Slezsko



rozmanitost, nejsložitější útvar
České koruny

vznik 1138 jako údělné
knížectví Piastovců

dále se dělilo

každá z částí Slezska má vlastní
stavovská shromáždění,
nepřehledná situace již pro
současníky



Slezsko

hospodářsky silné, důležité daňové výnosy

složitá stavovská struktura

prolínání magdeburského a českého práva, dokonce vlivy z Polska

politický život celoslezský – slabší než v jednotlivých knížectví, je třeba vycházet od nich

Zůstává převážně katolické, ohlasy husitství – Kladsko a Nisko, Horní Slezsko

Tři úrovně vlády

Král

Zemský hejtman/Fürstentag

Jednotlivá knížectví

Landfrýdy, dědičné úmluvy

Ferdinandova vláda ve Slezsku

Jablunkovské šance (1541)

Těšínský kníže Václav III.
Adam

Blízkost do Horních Uher



PRONIKÁNÍ
HOHENZOLLERNŮ

drželi **Bytomsko a
Krnovsko, Krosensko**
(sousedí s Dolní Lužicí)

po smrti posledního
opolského Piastovce Jana II.
šance **získat Opolsko**

VRATISLAVSKÁ KOMORA

Důsledná obrana regálií

Stížnosti slezských knížat a
stavů

Apelační soud

*po témž knížeti nápad J. M. Král. i království tomuto přísluší
spravedlivě, neb kterak jsou prvé stavové království českého to
dskami zemskými zapsati dali, učinili jsou to s tou výminkou,
aby bylo bez ujmy svobod a spravedlnosti tohoto království;
ješto zdá se nám, že by tu byla veliká újma svobod a
spravedlnosti, kdyžby králové J. M. slavné paměti měli od sebe
to dáti, což ještě na ně nepřipadlo a budoucímu králi, jakožto
J. M. Král. a koruně této k nápadu pozůstalo totižto knížectví
opolské, ratiborské a jiná knížectví a panství knížete
opolského“.*

Struktura Slezska v 16. století

král Ferdinand jako „kníže slezský“ přímým vládcem jen té části historického Slezska, která měla charakter tzv. bezprostředních knížectví

4 velká knížectví: Vratislavské, Hlohovské, Javorské, Svídnické

některá knížectví v zástavě (Zaháňsko – Wettinové)

další 4 knížectví ovládána 3 větvemi polských Piastovců: **lehnické, břežské, opolsko-ratibořské, těšínské**

Poděbradové: **minsterberské a olešnické**

Hohenzollernové – **knížectví krnovské a opavské, knížectví krosenské**, krátce **knížectví opolsko-ratibořské** (1532-1549)

knížectví Nisa-Grodków – biskup vratislavský

Legislativní aktivity ve Slezsku

1550–1660

Verrechtlichung

Soudní záležitosti, zemské právo, dědičné, věnné, majetkové

Různí iniciátoři – český král, knížata, knížecí sněm

Vysoký podíl šlechty

- Např. rodina Schaffgotsch

HORNÍ SLEZSKO

Čeština je úředním jazykem
(zemská zřízení, jednání sněmu)

Nástup reformace

Česká šlechta ve Slezsku, Slezané v Čechách

ZA JAGELLONCŮ

Půta Švihovský z Rýzmburka

Marné pokusy Mikuláše Trčky

Šelmberk

Kurzbachové

Donínové

Oppersdorfové

Redernové

Bibrštejnové

Nosticové

Za Habsburků

- Lobkovicové
- Lichtenštejnové

Horní Lužice – stavovské sebevědomí

Šestiměstí


Sevřenější než Dolní Lužice

Hospodářsky silná (sukno, Hohe Straße)

Zemský fojt

- Označení sněmovníků:
Land und Städte
- Preláti, páni, nižší šlechta
- Důležité městské právní obvody

1559 – 108 článků proti zemskému fojtovi Kryštofovi z Donína – pokus omezit svobody a práva stavů

Sněm, soud, královské soudy ve Zhořelci  složitá struktura

Zemská zřízení – složitá

Vyvíjejí se ze vztahu stavovské obce

- Daně
- Hospodářství
- Trestní záležitosti
- Rozhodující rok 1547

Doplňky Rudolfa II. 1582 a 1597

Rody s vazbami mezi Lužicemi a Čechami:

- Berkové z Dubé
- Bibrštejni
- Šumburkové
- Nosticové
- Gersdorfové

Do Saska: Salhausenové,
Šlejnicové

Dolní Lužice

Spíše zemědělská, vývoz vína
(Guben)

Slabší města (Guben a
Luckau: 3 000 lidí)

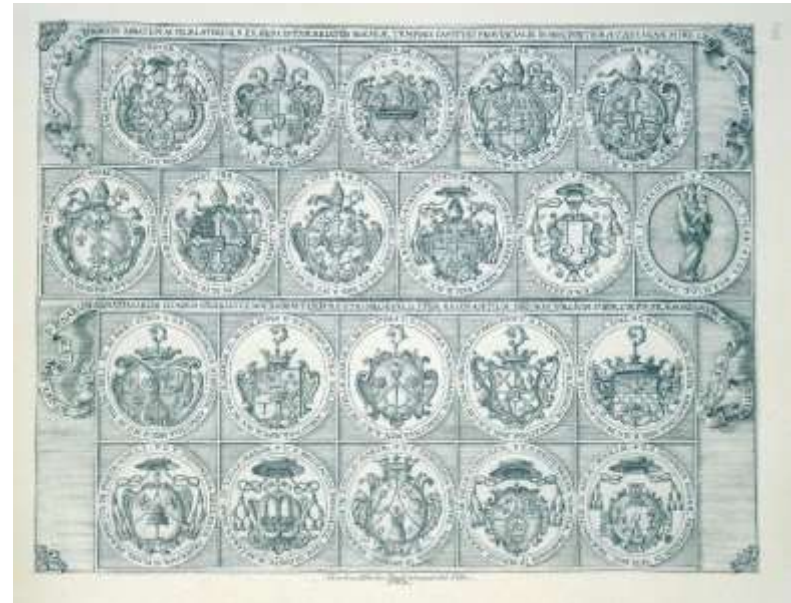
Nejpočetnější nižší šlechta

Rodiny: Biberštejn, Promnitz,
Minckwitz

Roztríštěna (Chotěbuz)

Významné kláštery – Guben,
Neuzelle





Hofordnung



Arthur Kern

Deutsche Hofordnungen des 16. und 17. Jahrhunderts

*Brandenburg, Preussen, Pommern,
Mecklenburg*

saxonlabuch

VERÖFFENTLICHUNGEN
DER
KOMMISSION FÜR NEUERE GESCHICHTE
ÖSTERREICHS.

31.

KORRESPONDENZEN
ÖSTERREICHISCHER HERRSCHER.

DIE KORRESPONDENZ FERDINANDS I.

II. BAND
II. HÄLFTE
FAMILIENKORRESPONDENZ 1529 UND 1530.

WIEN.
ADOLF HOLZHAUSENS NFG.
UNIVERSITÄTSBUCHDRUCKER.
1938.

DIE
KORRESPONDENZ FERDINANDS I.

II. BAND

II. HÄLFTE

FAMILIENKORRESPONDENZ 1529 UND 1530.

BEARBEITET

VON

WILHELM BAUER UND ROBERT LACROIX.

WIEN.
ADOLF HOLZHAUSENS NFG.
UNIVERSITÄTSBUCHDRUCKER.
1938.

otázky?

- K pramenům a prezentaci?