



# Carl Gustav Jung (1875-1961)

---



Hlubinně analytický přístup  
Analytická teorie



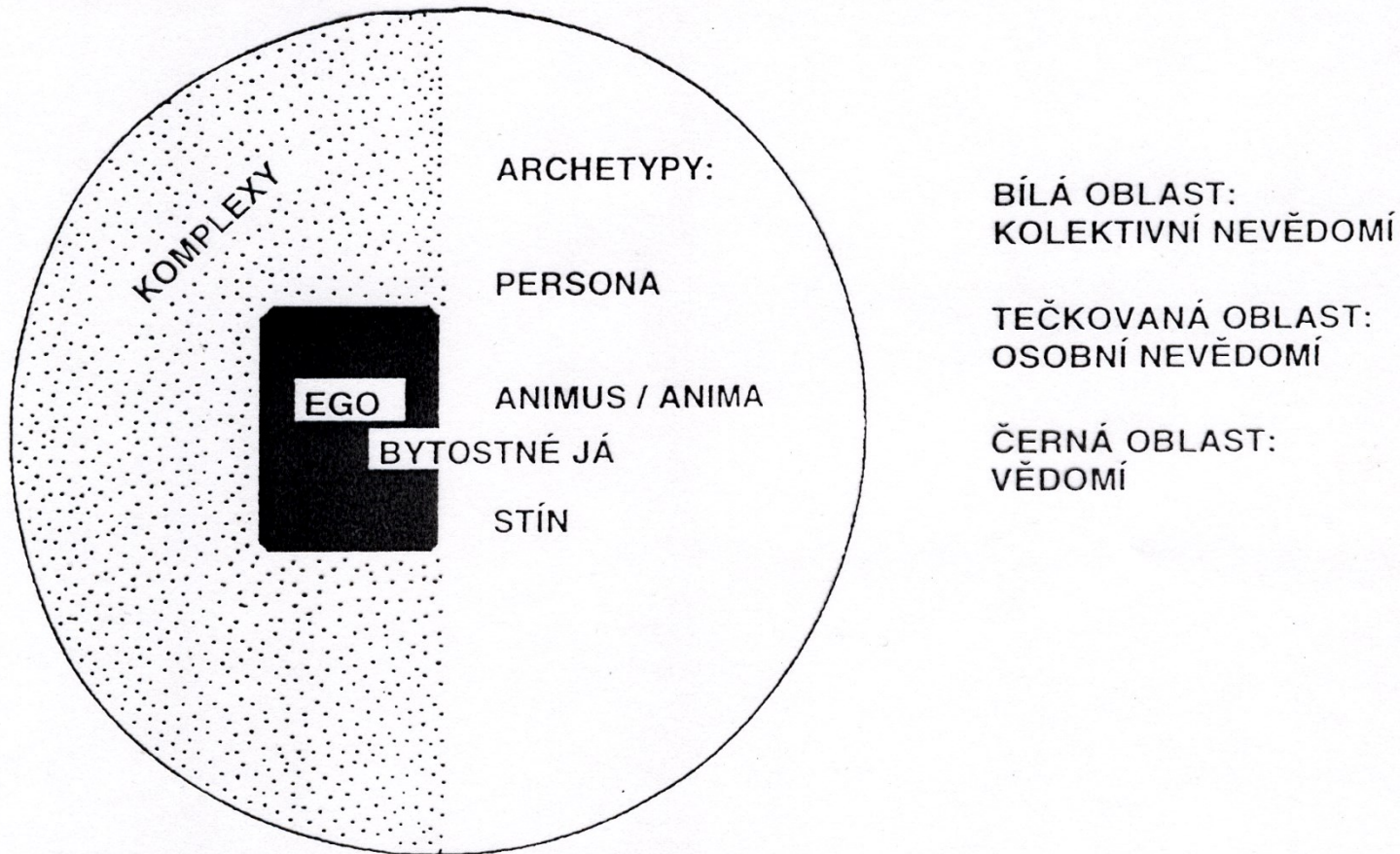
# OSOBNOST - PSÝCHÉ

---

- Jedinečná
- Celistvá
- Směřuje k sebeuskutečnění (k individuaci)
- Skládá se ze čtyř složek:
  - EGO;
  - BYTOSTNÉ JÁ (DAS SELBST)
  - OSOBNÍ NEVĚDOMÍ
  - KOLEKTIVNÍ NEVĚDOMÍ  
(viz další obrázek)

# Struktura psyché

Podle Jungova pojetí sestává osobnost - psyché - ze čtyř hlavních subsystémů (1) kolektivní nevědomí; (2) osobní nevědomí; (3) ego, vědomé já; (4) bytostné Já (*das Selbst*), které spojuje vědomí s nevědomím (viz obr. 2).





# Ego a Bytostné Já

---

- **Ego** je vědomá složka naší osobnosti. Je odpovědná za naše cíle, směřování a za naše úsilí. Nejdůležitější roli hraje v první půli života, kdy se snažíme „vybudovat“ si svůj rodinný a společenský život a své profesní i společenské postavení.
- Ve druhé polovině života, kdy už máme výše uvedené úkoly nějak splněné, se začíná dostávat do popředí **Bytostné Já**. Jde o nevědomou složku Psýché, která nás vede k otázkám po smyslu života a ke změně našich dosavadních hodnot. Lidé začínávají hledat určité seberozvíjející aktivity, začínají se zajímat o duchovní témata, filozofii a spiritualitu. Spouští se u nich individuační proces, v němž nás naše nevědomá moudrost (Bytostné Já) vede k setkávání s našimi nevědomými obsahy duše (s archetypy).
- Vědomá část Psýché (Ego) je podle Junga jen velmi malá oproti části nevědomé.

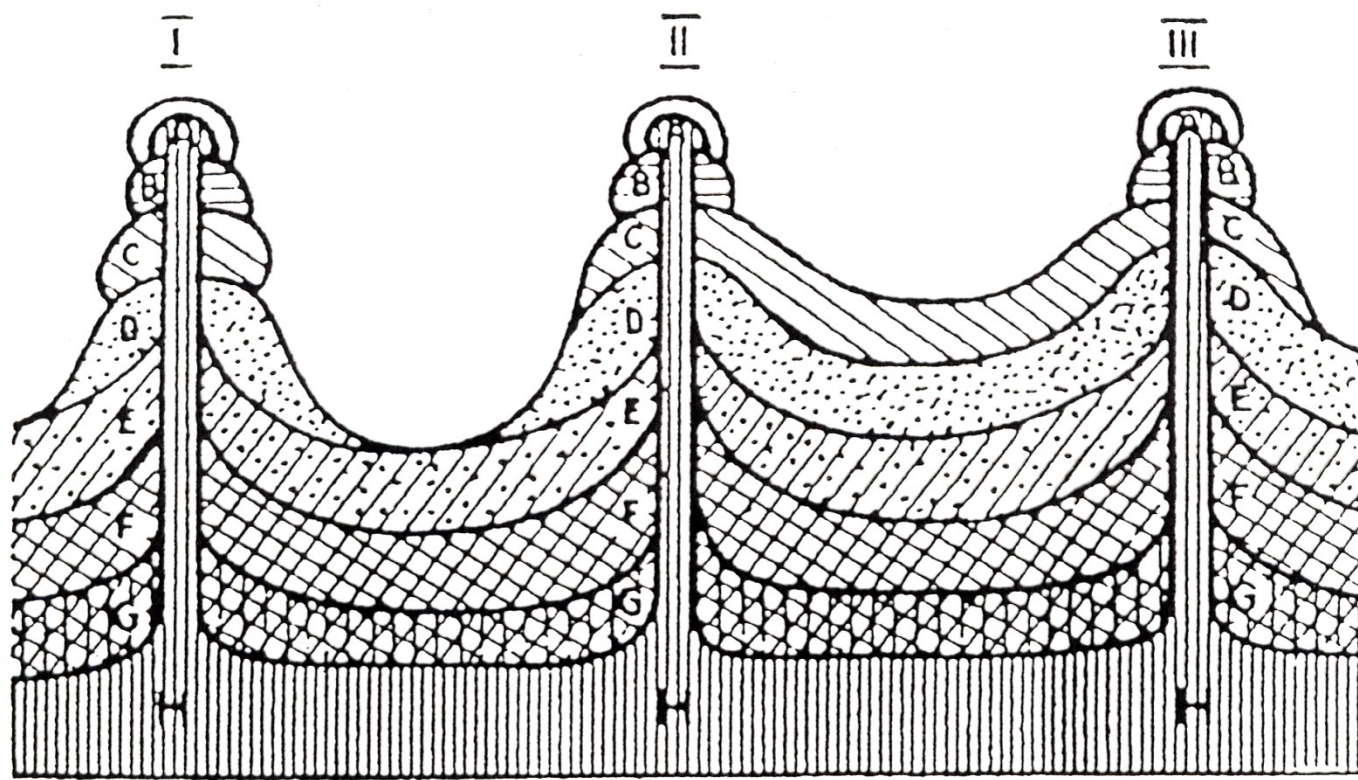


# Obsah **osobního** nevědomí - komplexy

---

- Jde o jakési neukončené události našeho života, nedořešené situace, neodžité emoce týkající se naší osobní minulosti.
- Komplexy nás ovlivňují jako jakési sub-persony v nás. Někdy nás donutí dělat nebo prožívat něco, pro co bychom se vědomě nerozhodli (*někteří lidé mají např. závratě i v nepříliš nebezpečných výškách, jiní prožívají trému i v situacích, které nejsou nijak významné apod.*)
- Důvody, proč v určitých situacích máme tyto „nelogické“ emoce či reakce, většinou neznáme. Pokud si však uvědomujeme jejich faktickou nesmyslnost (nepřiléhavost k příslušné situaci), jedná se podle Junga o neurózu.
- Naopak lidé, kteří se s těmito komplexy ztotožňují a ztrácejí kontakt se zbytkem vědomého Ega, podle Junga trpí psychózou. Došlo u nich k odštěpení komplexu od vědomí jedince, tedy k narušení kontaktu s realitou.

# Vznik a vývoj **kolektivního** nevědomí



Podstatou kolektivního nevědomí je **nahromaděná energie a moudrost**, vytvořená na základě zkušeností všech našich předků. Získáváme ji od nich vrozenou cestou, prostřednictvím naší genetické výbavy.

I – izolovaný národ

II a III skupiny národů (např. Evropa)

A – jedinec, B – rodina, C – kmen (rod), D – národ,

E – lidstvo, F – lidští prapředci,

G – zvířecí předci, H – centrální síla



# Obsah **kolektivního** nevědomí

---

- **Archetypy** jsou jádra prapůvodních představ, struktury životních situací se silnými emocemi – jsou obsaženy v příbězích, které se generačně opakují: např. narození, smrt, dítě, hrdina, dobro apod.
- Během individuace se s některými z nich konfrontujeme a vyrovnáváme. - Tím, že je zvědomíme a zpracujeme, se prohlubuje naše moudrost.
- Protiklad PERSONA a STÍN je prvním milníkem v individuálním procesu. Po vyrovnání se s vlastním stínem následují další konfrontace, zejména:
  - Protiklad ANIMUS a ANIMA
  - Protiklad MOUDRÝ STAŘEC a VELKÁ MATKA
  - Sjednocující archetyp BYTOSTNÉ JÁ



## Archetyp - Protiklad PERSONA a STÍN



- **Persona** je životní styl typický pro první půli života. Důležité je vyhovět požadavkům společnosti a najít si v ní své místo, pokud možno úspěšné. Je maskou, která vyvolává nějaký vnější dojem, takto nás vnímají ostatní. Persona skrývá pravou tvář člověka. Je však důležitá pro život ve společnosti. Společnost vyžaduje "osoby", není schopná žít s individualitami a z nás persona činí sociální jedince.
- **Stín** je naše animální stránka, náš temný bratr, či temná sestra, tendence ke zvířecímu a primitivnímu chování. Jung věřil, že člověk nosí vnější nátěr civilizace na zvířeti, které v sobě má. Jsou to naše vlastní součásti osobnosti, naše vlastnosti, ke kterým se neznáme a rádi se jich zbavujeme projekcí, že je prostě odsoudíme na druhém a tím si ulevíme.





# Stín

---

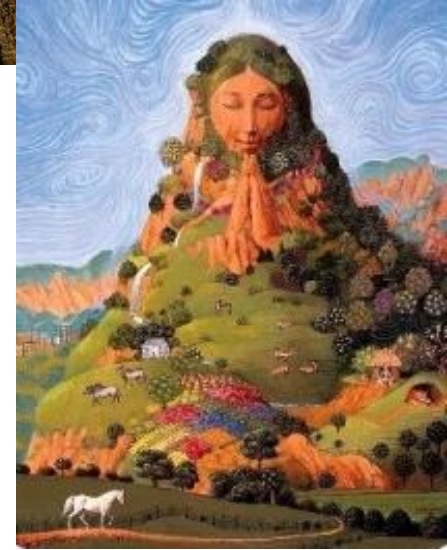
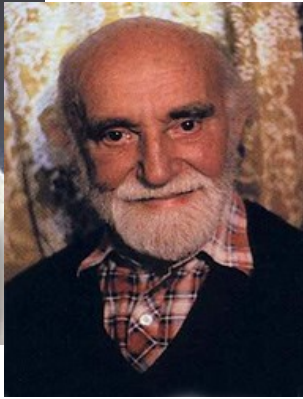
- *...neradi vstupujeme do stínového světa Já – tady se nakonec věci stávají trapnými, neradi se díváme na stinnou stránku nás samých. Proto je v naší civilizované společnosti spousta lidí, kteří úplně ztratili svůj stín, zbavili se ho a jsou pouze dvojrozměrní. Ztratili tím tělo. Tělo je velmi pochybný přítel, protože produkuje příliš mnoho věcí, které nemáme rádi, o kterých nemůžeme mluvit. Tělo je velmi často zosobněním stínu.*

## Archetyp - Protiklad ANIMUS a ANIMA



- **Anima** je nevědomá „ženská“ část duše, kterou mají muži.
- **Animus** je nevědomá „mužská“ část duše, kterou mají naopak ženy.
- Díky tomuto archetypu jsme schopni pochopit osoby druhého pohlaví a vcítit se do nich. Animus a Anima bývá projikována do milované osoby - vlastně se zamilujeme do sebe sama, milujeme na druhém to, co jsme ve svém nevědomí my sami.
- Muži se díky Animě, kterou v sobě objeví, naučí prožívat jako žena - úlevně plakat, otevřít se duchovnímu světu. Když se muž od své animy odvrátí, "ztratí ji", tak ztrácí pružnost, živost a lidskost.
- Ženám pomáhá Animus pochopit a ocenit mužskost u mužů.

# Archetyp - Protiklad MOUDRÝ STAŘEC a VELKÁ MATKA



- **Moudrý stařec** je archetyp mužů. Muži se na své individuaci v určité fázi setkávají duchovním principem. Moudrý stařec má zvláštní duchovní moc. V pohádkách a mýtech je ztělesňovaný králem, mudrcem, šamanem, guruem či pohádkovým stařečkem. Ztělesňuje zosobněné tajemství, které nemůže být odhaleno, protože je v nevědomí. Můžeme jím být strženi, i když mu nerozumíme.
- S archetypem **Velké Matky** se setkávají ženy. Je to archetyp materiální, chladné a hmotné přírodní podstaty (materia-mater). Jejím obrazem je pevná, velká, stabilní žena, která představuje domov, spočinutí (v pohádkách a mýtech - bohyně úrody, léčitelky, kořenářky). Symbolizuje bezpečí, toleranci, domov, tajemství plození a růstu. Je v ní hloubka i hřejivost.

# BYTOSTNÉ JÁ (Das Selbst) - sjednocení protikladů



## Konfrontace s **BYTOSTNÝM JÁ**

je poslední fází individuálního procesu. Jde o setkání s konečným středem naší osobnosti. Bytostné Já je spojené s celistvostí, s tajemstvím a s pocíty posvátna. Pro vědomé Ego je Bytostné Já nepoznatelné - *jak by část celku mohla poznat celek?* Přitom dochází i k odpoutávání od prožitku sounáležitosti s druhými, k odpoutávání od svých očekávání i od očekávání druhých lidí.

Tento proces zahrnuje také sjednocování protikladů, prožitek objektivity a touhu po zrušení hranic.

