



Nahlédnutí do zamřzeného zrcadla minulosti

Dušan Foltýn

V českém prostředí dobře známý britský filozof, estetik a politolog Roger Scruton kdysi odpověděl na otázku, co dělat s naším světem: „*Žijme v menším, ne ve větším světě.*“ Prvním krůčkem by přitom přirozeně měla být snaha po poznávání a pochopení onoho „*menšího světa*“, jímž může být například obec, školní obvod či region. Tento přístup k dějinám má ostatně i v českých zemích dlouhou tradici. Stačí si například připomenout zdůvodnění velké postavy české historiografie, Josefa Pekaře, kterým tak trochu omluvně uvedl „*plod lásky k rodnému kraji*“, dnes již považované za klasické a opakovaně vydávané dílo věnované kosteckému panství: „*Po mém soudu vede jen ... prozkoumáním menšího teritoria cesta k plnému porozumění vývoje celkového.*“¹

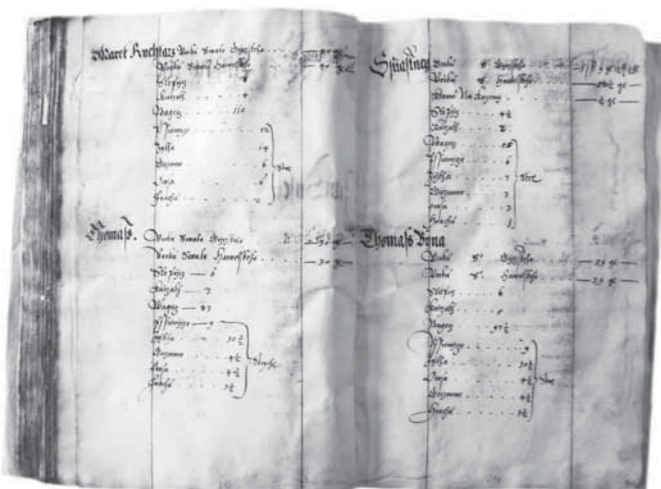
Za vhodné prvotní východisko *Výchovy ke vztahu ke kulturně historickému dědictví* lze v případě témat týkajících se místních dějin nepochybně považovat tradiční historický místopis a historickou vlastivědu, obory cílevědomě se dlouhodobě věnující regionálním dějinám a propojující zkoumání společenského vývoje s konkrétními lokalitami.² Lze tedy jít ve stopách několika generací badatelů, profesionálních historiků i četných nadšených laiků, jejichž výsledky práce mohou v první fázi přípravu školních projektů značně usnadnit. Není to cesta dosud zcela neprošlapaná ani v samotném českém školství, ba právě naopak. Kráčeli po ní již obrozenečtí učitelé vštěpující „lásku k vlasti“ svým žákům a po nich nesčetní vyučující klasické školní vlastivědy i dalších na ní navazujících předmětů.³ Dnešní doba přidala ovšem některé nové metodické postupy a zejména neskonale rozšířila technické možnosti pro vyhledávání informací, dokumentaci a prezentaci kulturně historického dědictví.

Snahu po úzce regionálně vymezeném přístupu k dějinám by měl podtrhnout i výběr doprovodných ilustrací tohoto příspěvku, záměrně se omezující na jakýsi „vzorový“ mikrosvět českého venkova, nevelké území na okraji Kokořínska. V prostoru dvou katastrálních obcí, Chorušice a Choroušky, o rozloze ne příliš větší než jeden tisíc hektarů zde žije v současnosti přibližně dvě stě padesát stálých obyvatel.⁴ Jde tedy o území výrazně menší než běžný školní obvod. Přesto lze i v obdobně nepatrných sídelních celcích získat rozsáhlé soubory různých typů pramenů bohatě

postačující pro přípravu školních projektů. Konec konců i tam, kde by se snad obvyklé informační zdroje nezachovaly, zůstává široký prostor například pro průzkum kolektivní paměti formou setkání s pamětníky. Zprvu poloprázdné stránky místních dějin zaplní díky nalezeným pramenům či vyslechnutým vzpomínkám četné nové informace a obraz minulosti se projasní a získá pevnější obrysy.

Hledáme historické prameny

Při přípravě projektů lze obecně doporučit řídit se heslem „*Ad fontes*“, a pokud možno pracovat bezprostředně s historickými prameny, respektive při práci se žáky někdy spíše s jejich přepisy



a reprodukcemi.⁵ V první fázi přesto nelze samozřejmě opominout kritické seznámení se s literaturou věnovanou regionální historii. Nezřídka se ovšem ukáže, že náročnějším požadavkům odpovídající zpracování dějin a místopisu příslušného města či obce dosud postrádáme.⁶ Konfrontace historického pramene s jeho výkladem v literatuře se ale může sama o sobě stát vítanou cestou k rozvinutí schopnosti kritického myšlení žáků. Souhrnná díla navíc často mohou bohatě nahradit při důkladné heuristické přípravě objevené a jinak snadno přehlédnutelné příspěvky věnované parciálním problémům, ukryté v různých starších vlastivědně zaměřených časopisech nebo ve sbornících vydávaných vesměs ve velmi malých nákladech regionálními paměťovými institucemi.

V následujícím textu byly pro přehlednost rozděleny zdroje našeho poznání do tří základních skupin podle toho, zda informace zprostředkovávají ve formě písemné, obrazové či zvukové. Toto dělení odpovídá potřebě rozvinout u žáků schopnost porozumět informacím předávaným v různých formách, a žádoucí je proto vždy kombinování více typů pramenů.

V následujícím textu byly pro přehlednost rozděleny zdroje našeho poznání do tří základních skupin podle toho, zda informace zprostředkovávají ve formě písemné, obrazové či zvukové. Toto dělení odpovídá potřebě rozvinout u žáků schopnost porozumět informacím předávaným v různých formách, a žádoucí je proto vždy kombinování více typů pramenů.

▪ **písemné prameny:** Rozhodneme-li se pro téma z mladšího období, mohou nám být při vyhledávání písemných pramenů oporou zejména státní okresní archivy, do jejichž fondů byla včleněna značná část starších pramenů chovaných v místních obecních, školních, církevních a spolkových archivech, nebo v některých případech archivy zřizované městy.⁷ Řada důležitých pramenů

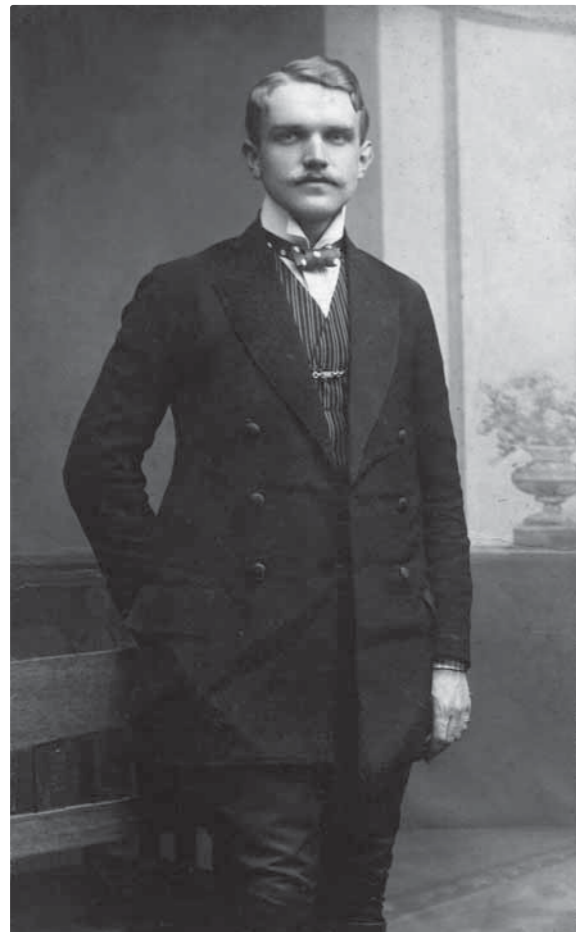
k místním dějinám je uchovávána rovněž ve státních oblastních archivech a zemských archivech v Brně a Opavě, např. archivy významnějších velkostatků.⁸ V některých případech, například pokud se jedná o v pražském Národním archivu uložené prameny nadregionálního významu shrnující údaje z širšího území, může mimopražským učitelům přípravu projektu značně ulehčit jejich již vydaná edice. Základní orientaci mohou sice poskytnout příručky a pomůcky pro vlastivědné pracovníky, avšak pro podrobné seznámení se archivními fondy a sbírkami je nutno použít inventáře a další archivní pomůcky.⁹

Pokud bychom měli zvolit jediný typ pramene, který je potřeba vyhledat nejdříve, jednoznačně by zřejmě zvítězily různé místní **pamětní knihy a kroniky**, tedy typ pramene přímo určeného k uchovávání paměti a cíleně zakládaného „*pokolením přístím ku poučení a vzpomínce na staré, zašlé časy*.“ Nejstarším typem místní kroniky bývají farní pamětní knihy (*Liber memorabilium ecclesiae*), mnohdy pocházející ještě z barokního období. Od období první republiky řadu cenných informací poskytují obecní a městské kroniky, jejichž vedení se stalo od roku 1920 povinné (existují ovšem obecní a městské kroniky starší).¹⁰

Na práci obecního kronikáře byly teoreticky kladeny velmi vysoké nároky. „*Dobře vedená kronika ... má podávat kritický, naprosto nezkrasovaný, objektivní a nestranný, s vyššího obzoru celkového vývoje pozorovaný obraz přítomného života obce, nesený vědomím, že ... každý dobře a kriticky odpozorovaný detail bude mít již zítra cenu vítaného historického pramene*“. Po kronikáři bylo rovněž žádáno, aby dokázal vyhledat „*v toku denních místních událostí ty, jež skrývají v sobě prvky vývojového pokroku*“.¹¹ Značný důraz byl (a stále je) přitom kladen na etickou stránku jeho práce: „*Vývoj ... má-li vést k lepšímu, znamená odpovědnost: předchozí pokolení musí složit účty přístím generacím ze své činnosti. Účty však musí být složeny písemně. ... To je mravní smysl kronikářství. ... Dobrá kronika je zrcadlem obce, jež její skutky odráží do budoucnosti. Je svědomím, které včas varuje*.“¹²

Přes tyto náročné požadavky, nebo snad právě díky nim, nebylo zrcadlo nastavované kronikáři vždy „*nezkrasující*“ a mnohé, co by nás zajímalo a co považujeme dnes za podstatné, v obecních kronikách nenajdeme. Vytvořený obraz závisel na osobnosti, zájmech a zkušenostech konkrétního kronikáře, z nichž vyplynulo jeho rozhodnutí, zda dát přednost například podrobnému popisu

Archivy ukrývají nepřehledné množství, mnohdy dosud neprozkoumaných pramenů konzervujících paměť předchozích století. K oněm nejčastěji využívaným a nejlépe probádaným patří urbáře, kupříkladu tento dokládající, že v Chorušicích žili již kolem poloviny 16. století předkové některých rodin usazených zde doposud. V urbáři, který je vlastně jakýmsi prvním jednoduchým místopisem, jsou zapsáni držitelé všech usedlostí od nejzazšího východního konce vsi, přičemž v jejím středu vznikaly zřejmě prvotní záznamy při postupné obchůzce jednotlivých domů po obvodu návsi. (StOA Litoměřice, pobočka Žitenice, VS Mělník, I. č. 3, foto D. Foltýn)



slavnostního zasedání obecního zastupitelstva při příležitosti narozenin „prezidenta Osvoboditele“ nebo se raději více věnovat obtížnému a pro obecní pokladnu veledůležitému vymáhání nápojové dávky od místních šenkýřů, kteří byli v období hospodářské krize sami nuceni nalévat

na dluh. Ze stránek kronik navíc často cítíme stopy výrazné kronikářské autocenzury. Obavy nemusely být v některých obdobích nijak přehnané. Za protektorátu měly být obecní kroniky předány do archivu, ovšem někdy byly raději starosty a kronikáři ukryty nebo byly některé listy „ze strachu před okupanty vyříznuty a zničeny“. Vcelku je rovněž běžné, že kronikářská reflexe postojů a činů místních obyvatel vznikala s bezpečným odstupem až po odeznění bouřlivějších událostí a může být ovlivněna jejich výsledkem. Také záměrné moralistně-pedagogické zaměření kronik nutně vyžaduje jejich konfrontaci se svědectvím jiných typů pramenů, která bývá zárukou větší plasticity obrazu minulosti.

Pro srovnání se nabízí například knihy protokolů ze schůzí obecních zastupitelstev, které bývají dochovány již z posledních desetiletí monarchie. Zápisy věnované ze značné části péči o obecní majetek a údržbě veřejných prostranství zachycují mnohdy nečekaně živý pohled na každodenní život obcí s řadou pozoruhodných detailů a mohou být dobře využitelné například v rámci Výchovy k občanství. Prostřednictvím těchto úředních knih můžeme přímo nahlédnout do pozapomenutého světa, který zalidňovali ponocní, stráž-

níci, poslíčci a jiní obecní zaměstnanci. Zastupitelé v něm rozhodovali o výsadbě obecních sadů, zalesňování pastvin, povinnostech obecního hajného či o tom, zda se více vyplatí najmout pasáka vepřů nebo husopase. Dlouholeté spory o zřízení veřejného osvětlení, které by údajně přespříliš

zatížilo obecní rozpočet, nebo o poskytnutí pozemku na výstavbu nové školy, k níž nakonec nikdy nedošlo, nás však přesvědčují, že onen minulý svět nebyl onomu našemu příliš vzdálen.

Ve fondech obecních škol bývají uloženy školní pamětní knihy, jejichž nejstarší záznamy často sahají do časů přeměny škol na obecné a obsahující někdy i vzpomínky na starší školy farní. Zápisy učitelů-kronikářů, jejichž obsah určoval Řád školní a vyučovací, bývaly určené především bedlivým zrakům školních inspektorů a kritika nevhodného zápisu do kroniky se mohla stát předmětem napjaté porady učitelského sboru. Neschází v nich tudíž především barvitá líčení přečetných školních slavností, například velmi oblíbených „slavností stromkových“ pořádaných k uctění členů panovnické dynastie. V pozdějším období bývá obdobně kladen důraz na podrobné výčty úspěchů žáků při sběru kostí, mandelínek či hlemýžďů. Při čtení zápisů z časů protektorátu (ale také z doby kolektivizace) pak někdy až zamrazí. Skutečně si učitelé nadšeně připomínali Gøringovy narozeniny, a jak byl upřímný jejich žal nad „odchodem velikého hrdiny, který položil



□ Kronikář – postava skrze své dílo důvěrně známá a přitom zůstávající trochu záhadná. Prvnímu obecnímu kronikáři Josefu K. Maškovi vděčíme nejen za uchování jedné z vrstev paměti v oficiální kronice obce, ale snad ještě více za uchování vzpomínek na věci mimořádné i každodenní v podstatně dříve založené rodinné pamětní knize. Díky němu mimo jiné přesně víme, kdy vstoupili Chorušičtí do éry okouzlení zdánlivě bezbřehými možnostmi techniky. Stalo se tak 6. září 1907, v půl jedenácté dopoledne, kdy vsí projel – zřejmě bez zastavení – poprvé automobil. Přesto zůstává prostor pro otázky a nutnost porovnávat svědectví kronikáře s dalšími prameny. Do jaké míry přesně se mu podařilo rekonstruovat obsah shořevší rodinné kroniky? A co vlastně zapsal na později vyříznuté listy kroniky obecní tento muž, který za německé okupace odmítl převzít nabízený úřad starosty? (ateliérový snímek, zapůjčeno rodinou Maškovou z Chorušic)

□ V rodinách běžně dochované školní fotografie oživí vyprávění pamětních knih obecních škol. Snímek pochází z doby první světové války, kdy většina otců žáků byla na frontě a rekvizici neunikly dokonce ani školní zvonky. Ze všech dětí se podařilo určit pouze předka rodiny, která fotografii poskytla, mimochodem pozdějšího vlastivědného badatele a čestného občana rodné obce (v dolní řadě druhý zleva). Na obdobných fotografiích pořízených v době protektorátu již pamětníci poznali až na několik výjimek všechny své někdejší spolužáky. Nepodařilo se ovšem nalézt tehdejší školní fotografie z chorušické „Volkschule“, do níž chodily děti německých sedláků vysídlených z Besarábie. (zapůjčeno rodinou Pražákovou z Choroušek)

život za *Novou Evropu*“, tj. Reinharda Heydricha? Bezděčně cítíme, že někteří z kronikářů zápasili s touhou sdělit budoucím generacím něco více, avšak až na výjimky jim to veřejný charakter školních kronik nedovolil.

Školní kroniky tudíž přímo vybízejí ke kritickému srovnání s obrazem dané doby v dílech historiků a případně též literátů. Stejně jako v případě obecních kroniky je zároveň vhodné jejich výpověď kombinovat se svědectvím jiných druhů pramenů. Nabízí se například knihy zápisů z učitelských porad či fondy místních školních rad, které obsahují protokoly o jejich někdy dosti bouřlivých schůzích. Zajímavou sondou do světa předků může poskytnout i prostudování přírůstkových seznamů



a knih výpůjček žákovských, veřejných a lidových knihoven. Výsledky průzkumu doplňovaných a vyřazovaných knih a školních pomůcek například v době německé okupace nemusí být ovšem vždy dokladem náhlé ztráty zájmu o české a československé dějiny a naopak vzrůstající oblíbenosti pohádek bratří Grimmů.

Bylo by možné jmenovat i řadu dalších typů novověkých archivních fondů vhodných pro přípravu školních projektů. Zhruba od šedesátých let 19. století se rychle rozvíjel spolkový život a postupně byly zakládány občanské a měšťanské besedy,

sborny dobrovolných hasičů, sokolské a orelské jednoty a jiné sportovní kluby, ochotnické soubory a pěvecké spolky, spolky ostrostřelců a obce baráčníků atd. Nabízí se tedy nepřehledné množství potenciálně dochovaných kronik a pamětních knih, matrik členů či knih účtů a zápisů z valných hromad. Nečekaným dobrodružstvím se může překvapivě stát i průzkum archivních fondů spořitelních a záložních spolků, kampeliček, hospodářských družstev či různých charitativních a výchovně-vzdělávacích institucí, ať již zřizovaných obcemi, státem, církvemi nebo soukromníky.

Z tištěných pramenů si zvláštní pozornost zaslouží místní adresáře, snadno využitelné například pro vyhledání zaniklých řemeslnických dílen a jiných provozoven živnostníků, či ukázky dobové lokální žurnalistiky, umožňující „rychlé nasátí“ celkové atmosféry zvoleného období.¹³

■ **obrazové prameny:** Nejdále do minulosti zasahující skupinou vizuálních pramenů jsou výtvarná díla, k nimž ovšem historik přistupuje odlišně než historik umění či estetik. Zkoumá totiž především jejich výpovědní hodnotu jako svědectví minulosti, podrobuje je kritické analýze a ověřuje nakolik jsou věrným odrazem dobové reality. Z výtvarných děl využitelných jako historický pramen nelze opominout **veduty** – výseky krajiny s městem či jiným lidským sídlem – dokládající postupné proměny měst a krajiny, která je obklopuje. Nejstarší zobrazení budov se zjevně realistickými prvky nacházíme v českém prostředí již v pozdně středověkých iluminovaných rukopisech a na tehdejších nástěnných malbách.¹⁴ K prvním zachycením skutečné, písemnými prameny doložené události patřila pozdně gotická nástěnná malba v minoritském kostele v Jihlavě zobrazující přepadení města v roce 1402, jejíž současná podoba je bohužel zřejmě výsledkem důkladné pozdější přemalby. Přesto se stala velmi důležitou pomůckou pro poznání jihlavského historického místopisu a umožnila vytvořit poměrně přesný model podoby města v první polovině 15. století.¹⁵ Ve *Světové kronice* Hartmanna Schedela vydané v Norimberku v roce 1493 se mezi vedutami významných evropských měst objevuje i pohled na Prahu, kterou autor předlohy dřevorytu zachytil z ruin husity rozbořeného Vyšehradu. Přínos první bohémikální veduty, jež se zásluhou knihtisku rozšířila do řady zemí, je pro historické poznání dosti nevyvážený. Zatímco například věrohodnost podoby Menšího Města pražského v pozadí budí značné pochybnosti, velmi cenné se zdá být zobrazení některých bližších partií Nového Města.¹⁶ Ovšem obecně bývá u různých reprodukcí – a tou je rytina téměř vždy – na místě otázka, nakolik přesně se držel autor své kresebné či jiné předlohy.

První větší série vedut českých měst a hradů pochází z tzv. würzburgského alba, ve své době zcela ojedinělého díla, které bylo vytvořeno na památku výpravy podniknuté na sklonku roku 1536 jistým německým falckrabětem.¹⁷ Album dokládá zásadní proměnu vztahu umělců k přírodě. Zatímco dříve malíř pracoval v ateliéru, nyní vychází do krajiny, která se sama o sobě může stát plnohodnotným předmětem jeho zájmu. Podrobný výzkum tohoto unikátního souboru ovšem ukázal na úskalí využívání uměleckých děl jako historického pramene. Nejde nikdy o věrný otisk reality, tedy o jakéhosi předchůdce fotografie, nýbrž pouze o její více či méně věrný umělecký přepis, přičemž určující pro jeho věrnost byly vždy časové a technické možnosti tvůrce. V tomto případě malíř sice usiloval a o realistické zachycení podoby zobrazovaných míst, přesto se však v řadě detailů jeho díla od skutečnosti výrazně odchýlila. Přímo na místě prováděl totiž jen hrubou

Mezi zájmové organizace, které často kontinuálně působí již od dob Rakouska-Uherska, náleží spolky hasičské, patřící v mnoha menších obcích mezi významné organizátory společenského života a nositele tradic. Skupinový snímek členek chorušického Spolku dobrovolných hasičů, které se nechaly zvěčnit v elegantním úboru s tlumicemi používanými k udušení ohně, je dokladem emancipace žen a jejich zapojení do spolkového a veřejného života v období první republiky. (zapůjčeno rodinou Vejvodovou z Chorušic)



skicu, do které doplňoval detaily až dodatečně. Veduty proto nikoliv překvapivě odráží jaké typy domů a stavebních konstrukcí malíř zřejmě důvěrně znal ze svého hornofalckého okolí.¹⁸

Systematické dokumentování sídel v českých zemích zahájil v době rudolfinské kreslíř, rytec a tiskař Jan Willenberg (Willenberger). Nejrozsáhlejší ikonografický soubor dokumentující podobu měst, klášterů i panských sídel v českých zemích před objevem fotografie – zahrnuje více než šest set kreseb – vytvořil pak v polovině 18. století Friedrich Bernhard Werner, jehož práce sloužily jako předlohy nesčetných mědirytin vydávaných specializovanými augsburskými nakladateli.¹⁹ Ačkoliv Werner patří k tvůrcům, u nichž bývá obecně odborníky oceňována vysoká míra věrohodnosti zobrazení, přesto se i u jeho prací setkáváme s řadou zcela smyšlených prvků. Zejména v případě barokních grafik je tudíž nutné ověřovat jejich věrohodnost mimo jiné porovnáním s detaily dodnes dochovaných staveb. Zcela běžné jsou případy, kdy rytec či malíř zobrazené místo nenavštívil a pracoval pouze na základě předlohy jiného autora, kterou si podle svých potřeb dosti výrazně upravil. Častá jsou rovněž záměrně historizující či idealizovaná zobrazení a také zobrazení snažící se znázornit nikoliv reálnou, nýbrž budoucí podobu nějakého objektu (např. po plánované přestavbě). Další důvody odchýlení od reality mohou být ryze umělecké – autor např. z kompozičních důvodů objekt umístil na jiné místo a jinak stranově orientoval.



K nadprůměrně nespolehlivým obrazovým pramenům patří zvláště různé příležitostné letáky a umělecká díla zachycující konkrétní události.²⁰ K pochopení, že různé bitevní scény nemusí mít mnoho společného se skutečným průběhem bojů, stačí například pohled na některá zobrazení

□ Posuzujeme-li výtvarné dílo jako historický pramen, musíme si v první řadě zodpovědět otázku, zda tvůrce znal zobrazený objekt osobně nebo užil předlohu vytvořenou jiným autorem. Malba zobrazující jeden z posledních pozůstatků panského dvora ovšem ani příliš nezastírá, že vznikla zřejmě na základě fotografické předlohy. Na snímku pořízeném kolem roku 1900 před tímž domem zachytil pravděpodobně kočovný fotograf členy domácnosti vesnického mistra kolářského. Jeden z nejstarších domů obce ovšem skrývá i tajemství, které je řešitelné obtížněji. Před více než sto lety autor svého času oblíbené vlastivědné topografie, bohužel nepříliš důvěryhodné, uvedl, že v jeho stěně je osazen kámen s vyrytým letopočtem 1429. Při průzkumu byl kámen skutečně nalezen, ovšem zjevně k jeho osazení došlo až v průběhu 20. století, a nemusí tudíž být dokladem o stáří stavby, nýbrž spíše o znalosti dotyčné publikace. Nebo je vše ještě složitější? (malba i fotografie zapůjčeny paní Hanou Koudelovou z Chorušic)

bitvy na Bílé hoře, která se v umělcově fantazii proměnila v obrovskou strmou horu dominující pražskému okolí. I zde se však najdou výjimky. Kupříkladu mezi tisky zobrazujícími pouliční šarvátky a drancování klášterů za vpádu Pasovských v roce 1611 nacházíme některé, jež dokládají, že jejich tvůrci byli sami důkladně seznámeni se vzhledem zobrazovaných míst, nebo případně, že se úzkostlivě drželi realisticky pojatých předloh.

Mnohonásobné rozšíření počtu využitelných vizuálních pramenů přineslo 19. století. Pražský rodák Alois Senefelder sestrojil v roce 1797 první kamenotiskařský lis a otevřel cestu k využití techniky litografie. Někdejší hrubý dřevoryt pak nahradily kolorované xylografie schopné zachytit



i velmi jemné detaily. Můžeme se již také opřít o práce postupně vzrůstajícího počtu malířů, kteří projevovali zájem nejen o krajinářské venkovské motivy ale i o různá pitoreskní zákoutí našich měst a žánrové obrázky z jejich života. Zejména zásluhou realisticky orientované tvorby umělců 19. a první poloviny 20. století mohla řada i poměrně malých měst uskutečnit ikonografickou inventuru proměn své podoby formou výstav či speciálních monografií.

Další využitelnou a běžně rozšířenou skupinou výtvarných děl jsou portréty, chápané opět nikoliv jako umělecké dílo, nýbrž spíše jako

výpověď o portrétované osobnosti a její době.²¹ Běžné jsou zejména galerie šlechtických rodů, jejichž členové přebírali v rámci dědických řízení rozsáhlé soubory malířských zobrazení milovaných i nemilovaných příbuzných, ale také galerie starostů umístované v reprezentačních prostorech radnic apod. Portréty zůstávaly ovšem hluboko do 19. století výsadním projevem reprezentace vyšších společenských vrstev a pozvolnou „demokratizací“ přístupu k nim přinesl až objev **fotografie**. Možnost technickými prostředky reprodukovat obraz byla prolomena zřejmě poprvé v roce 1822 vynálezem heliografie, avšak až v roce 1839 zveřejnění objevu daguerrotypie otevřelo cestu k širšímu využití fotografických technik. Začala epocha reprodukce obrazů osobností, předmětů, míst i událostí, která do českých zemí dorazila o pouhý rok později.²²

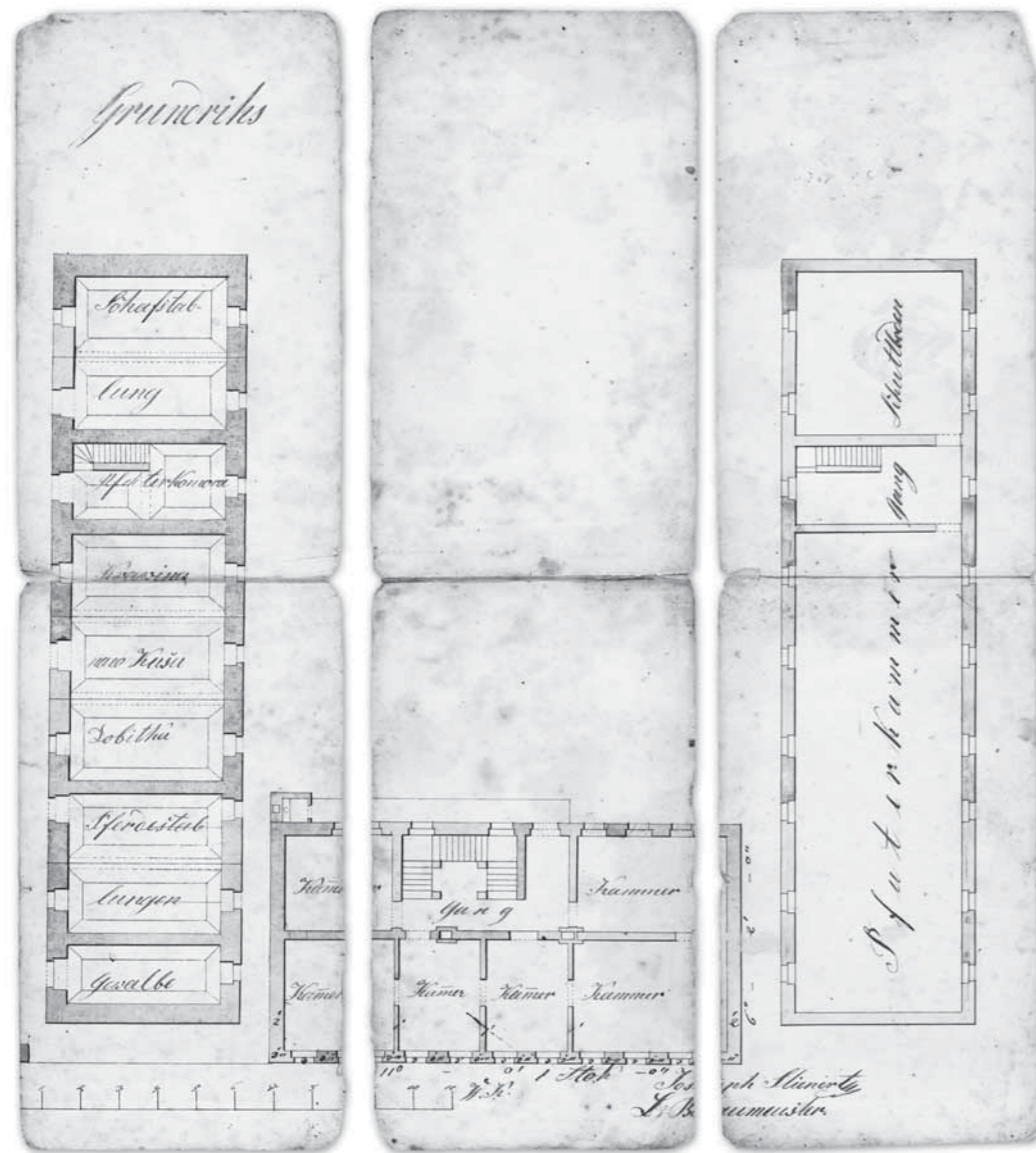
Již v roce 1841 vzniká jedno z nejstarších zachycení události v lidských dějinách. Neznámý fotograf, pravděpodobně novoříšský premonstrát Bedřich Franz, tehdy vytvořil snímek slavnosti Božího těla na brněnském Zelném trhu.²³ Průkopníky krajinářské a památky dokumentující fotografie se stali již v šedesátých letech 19. století pražští fotografové František Fridrich a Jindřich Eckert, který je mimo jiné autorem pozoruhodných *Krajinných obrazů z Čech fysionomicky a geologicky zajímavých*.²⁴ V závěru století se stále častěji objevovaly ve větších městech fotografické ateliéry, v nichž si s oblibou nechávali pořizovat fotoportréty i lidé z okolních obcí. Současně vyráželi fotografové vstříc svým zákazníkům a při procházení krajem zprvu jaksi mimoděk detailně zachycovali podobu českých zemí.

Hodnoty vytvořené a nastřádané v oněch desetiletích začaly být plně doceňovány teprve nedávno. Příkladem může být nečekané objevení tisíců skleněných negativů s portréty předních osobností, skutečné elity národa, pořizovaných v letech 1880 až 1948 v pražském ateliéru Langhans.²⁵ Prototypem ryze regionálně zaměřeného tvůrce může pak být českokrumlovský německý fotograf Josef Seidel, který od konce osmdesátých let 19. století dokumentoval krajinu Šumavy a život jejich obyvatel.²⁶ Svě místní „langhansy“ a „seidly“ mělo však ve své době každé větší město.²⁷

Široké využití mají v mladším období **pohlednice**, které opakovaně – lze užít i půvabný termín časosběrně – zachycují vzhled i těch nejdlehlších osad. Filokartie patří mezi vůbec nejrozšířenější obory sběratelství, a dobové pohlednice jsou tudíž bohatě zastoupené nejen ve veřejných, nýbrž rovněž v četných soukromých sbírkách.²⁸ Vedle postupné proměny českých zemí lze na rubových, adresních stranách pohlednic sledovat rovněž střípky z různých životních příběhů a samotná snaha o přesnou dataci užitých fotografických záběrů se mnohdy promění v napínavé pátrání. Výjimečně dokumentují historickou podobu jednotlivých lokalit a život v nich také dobové filmy, jejichž rozsáhlý soubor uchovává pražský Národní filmový archiv.²⁹

K obrazovým pramenům lze přiřadit **mapy a plány**. Například některé vrchnosti si v období vrcholného baroka nechávaly zhotovit pro reprezentační potřeby pozoruhodné závěsné či rozkládací mapy panství s vyobrazením nejdůležitějších staveb. První podrobnější celkový přehled o celém území českých zemí podává ovšem až I. vojenské mapování, tzv. josefské, zahájené

Jednou z hlavních složek spoluutvářejících kolektivní paměť místních komunit je paměť jednotlivých rodin. Idylický snímek dodnes pečlivě uschovávaný v rodinném albu, pořízený fotografem někdy na sklonku monarchie snad u stěny rodinné usedlosti, vizuálně propojuje staletí. Muž na snímku se narodil ve válečném roce 1866, kdy ve vsi pobývali nejen rakouští husaři, ale i saští a prušští vojáci, a zemřel v roce ukončení druhé světové války. Nedožil se tak kolektivizace a následného procesu, při němž byl manžel jedné z dcer obžalován z velezrady a odsouzen jako údajný velezrádce k dlouholetému trestu. Jeho definitivní rehabilitace se rodina dočkala až po roce 1989. (zapůjčeno rodinou Dvořákovou a Novákovou z Chorušic)



v šedesátých letech osmnáctého století, tedy přes svůj název ještě za panování Marie Terezie. Vzhledem k jeho určení pro užití při plánování vojenských cvičení a válečných operací byl důraz kladen zejména na přesné zachycení sítě cest a sebemenších místních stezek a různých vodních překážek.³⁰

Zcela zásadní význam pro poznání celkového krajinného rázu a veškerých budov v intravilánech obcí mají mapy stabilního katastru pořízené v první polovině následujícího století, které se již opírají o dostatečně hustou trigonometrickou síť.³¹ Příslušné indikační skicy zobrazují vždy území jedné katastrální obce v základním měřítku 1 : 2880, ovšem pro města mohlo být použito měřítko dvojnásobně či dokonce čtyřnásobně větší. Esteticky nejpůsobivější, a proto jako ilustrace místopisných publikací velmi oblíbené, jsou výrazně sedmi barvami kolorované povinné císařské otisky těchto map. Nebyly do nich již posléze zakreslovány dodatečné změny zástavby, a bývají proto velmi přehledné i pro naprostého neoborníka.³² Ještě detailnější pohled do minulosti poskytují plány jednotlivých měst, které ovšem nepokrývají území českých zemí rovnoměrně.³³

▪ **orální a audiální prameny:** Metodou důležitou pro výzkum nedávné minulosti je využití vzpomínek pamětníků, označované nepříliš libozvučným termínem „orální historie“.³⁴ Jedná se o metodu sice nijak novou (užíval ji již zakladatel českého dějepiscetví Kosmas), leč teoreticky důkladně propracovanou až v posledních desetiletích. Informace získávají žáci z volného vyprávění vybraného pamětníka či při řízeném rozhovoru s pokud možno předem promyšlenými dotazy. Zaslouhou orální historie mohou nabýt dějinné události velmi konkrétní lidský rozměr, je však zároveň nutno počítat nejen se značnou selektivností paměti respondentů, ale i s jejich záměrnou sebestylizací. Paměť přímého účastníka zkoumané události může být navíc doslova „kontaminována“ četbou jejich popisů v literatuře nebo rozhovory s jinými pamětníky. Vzpomínající se vcelku přirozeně snaží vyvodit z události mravní poučení a předat je mladší generaci a informuje nás mnohdy spíše o svých postojích než o faktickém průběhu děje, což ovšem nemusí postrádat výchovnou hodnotu. Metoda orální historie klade proto značné nároky na faktografickou přípravu tazatele a na roli učitele při interpretaci vzpomínek pamětníka.³⁵

Přestože nás může při užití této metody překvapit řada nečekaných úskalí, neboť mnohé vzpomínky bývají dosud příliš živé, lze setkání se staršími obyvateli obce vřele doporučit. Zvláště pokud

□ Narodil od historických map bývají stavební plány někdy dochovány i mezi rodinnými písemnostmi. Nedatovaný plán statku je dokladem prosperity a zámožnosti sedláků na Mělnicku po zrušení posledních poddanských povinností, založené především na pěstování cukrové řepy. Vznikl nejpozději v roce 1852, kdy byla vybudována obytná pozdně klasicistní obytná budova. Ještě o řadu let později se však podle nezměněného plánu stavělo hospodářské stavení. Hospodaření na statku, jehož vlastníci patřili k evangelické menšině, podrobně popsal před první válkou jeden z nich v rukopise, v němž věnoval pozornost i celkovým předpokladům rozvoje obce v zájmu „zdravějšího ducha a sociální součinnosti bez rozdílu majetku a náboženství“. (zapůjčeno rodinou Vraných z Chorušic)

se jejich vzpomínky týkají doby dětství, může mezigenerační komunikace vyústit v oboustranně obohacující zážitky. Přímé kontakty s pamětníky mohou někdy zastoupit zvukové záznamy jejich vyprávění.³⁶ Případně lze rozhovor s přímými účastníky událostí nahradit výkladem odborníků profesně spjatých s tématem nebo setkáním s kronikářem obce či města.

Vybíráme téma projektu

Volba předmětu našeho zájmu by na jedné straně měla přihlížet k potřebě nabídnout žákům nová zážitka, zároveň by však neměla rezignovat na výchovné cíle. Vždy je rovněž potřebné zvážit aktuálnost a přitažlivost tématu a jeho potenciální schopnost zaujmout žáky, což je nutným předpokladem jejich motivace. Doporučená, nikoliv však jediná možná témata jsou pro snazší orientaci rozdělena do tří skupin nazvaných „lidé, místa, události“, přičemž se ovšem jedná o pouhé označení klíčových zájmových bodů a jejich výraznějšího akcentování při průzkumu minulosti obce či regionu.



dem jejich motivace. Doporučená, nikoliv však jediná možná témata jsou pro snazší orientaci rozdělena do tří skupin nazvaných „lidé, místa, události“, přičemž se ovšem jedná o pouhé označení klíčových zájmových bodů a jejich výraznějšího akcentování při průzkumu minulosti obce či regionu.

- **lidé:** Sledování životních osudů známých či dnes již pozapomenutých osobností spjatých s bydlištěm žáků lze použít k vyzdvižení pozitivních vzorů chování. Nic na tom nemění ani skutečnost, že bližší zkoumání může někdy prvotní nadšeně idealistickou představu poněkud popravit. Na počátku projektu může tak stát kupříkladu zamyšlení, proč některé osobnosti jsou připomenuty pomníkem, pamětní deskou, názvem ulice či čestným občanstvím a jiné, zdánlivě významnější, se podobné pocty nedočkaly. Vhodnými prameny ke studiu jejich životních osudů mohou být nejen různé biografické záznamy a memoárová literatura, včetně

netištěné, ale zejména osobní pozůstalosti, které obsahují někdy velmi rozsáhlé soubory korespondence dokládající někdejší vysokou, školní výchovou ovlivněnou dopisní kulturu a často přinášející i pro odborníky zcela nové informace.³⁷ Neměly by být samozřejmě opomenuty také již zmíněné fotografie či otázka, v jakém stavu se vlastně dochoval a je-li udržován náhrobek dotyčné osobnosti na místním hřbitově. Vedle preferování různých typů kulturních pracovníků by se nemělo ani zapomínat na osobnosti, které projevíly občanskou angažovanost – válečné hrdiny, odbojáře apod.³⁸

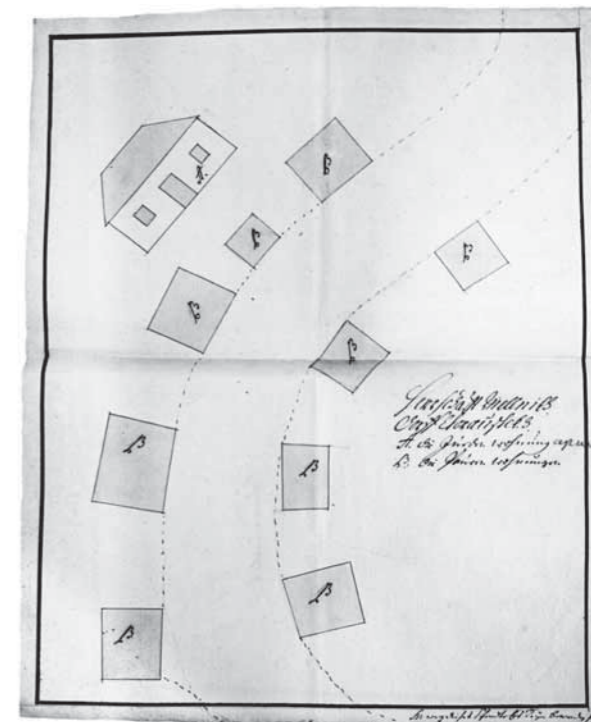
tady by bylo
dobře zahus-
tit jedním slo-
vem, spatne to
preteka

Pokud to charakter zachovaných pramenů umožňuje, je vhodné zdůraznit otázku společenského uplatnění žen, role starších generací či postavení národnostních a náboženských minorit (zejména kulturně historicky významných protestantských církví).³⁹ Projekt tak může přispět k odbourávání stále mnohdy zakořeněných negativních stereotypů a povzbudit k tolerantnímu postoji, respektujícímu kulturní a jiné odlišnosti. Na životních příbězích osob, které chodily po stejných ulicích či navštěvovaly stejnou školu jako žáci, lze velmi názorně demonstrovat, jak může pouhá příslušnost k menšině fatálně ovlivnit život jedince.

Příkladem mohou být zejména příslušníci židovské menšiny⁴⁰ a zvláště jejich osudy v období druhé světové války a v některých lokalitách i obdobně tragický úděl v této době v českých zemích méně početných příslušníků romské menšiny.⁴¹

Školní projekty mohou přispět k znovuoživení zájmu o významné rodáky, kteří by jinak z místní povědomí časem zřejmě vymizeli. Jako příklad může posloužit statkář Josef Pražák, jeden z řečníků při prvním táboru na Řípu v roce 1868 a pozdější poslanec zemského sněmu za mladočechy. Na jeho příkladu lze, nepochybně dosti překvapivě ilustrovat radikální proměnu české krajiny. Na vysoké odborné úrovni se totiž v Chorouškách věnoval výzkumu vzácných sladkovodních korýšů lupenonožek čili listonohů, jejichž biotopy zde ale dnes již nenalezneme. Staly se obětí masivních meliorací scelených družstevních lánů. (kolorovaný fotoportrét, přefoceno Věrou Pražákovou z Choroušek)

Neumělý nákras visky Choroušky pořízený v roce 1727 je pozoruhodným dokladem dohledu nad tím, aby se Židé neusazovali nejen v blízkosti posvátných míst křesťanů, ale dokonce ani v blízkosti cest k nim vedoucím. Velmi schematicky zachycuje polohu několika usedlostí a záměrně zvýrazněně jediný židovský dům stojící osamoceně zcela stranou. Zřejmě jej vybudoval muž, který musel o deset let dříve na příkaz pobožné majitelky panství opustit sousední větší ves, protože v ní stál poutní kostel. Byl tehdy donucen se usadit v této nevelké osadě, jejíž výhodou bylo z hlediska vrchnosti to, že zde nebyla ani maličká kaple. Pro pochopení tehdejšího postavení Židů je důležité, že v téže době byla císařem vydána nařízení, která měla nejen regulovat jejich stěhování, ale i zabránit vzrůstu jejich počtu, mimo jiné omezením práva ženit se jen na nejstarší syny v rodině. (StOA Litoměřice, pobočka Žitenice, fond Lobkovicové mělničtí, foto D. Foltýn)



Problematiku holocaustu lze účinně prezentovat i s využitím orálních pramenů.⁴² Potřebné informační zdroje se přitom může podařit dohledat i v obcích, kde si již někdejší pobyt židovských rodin nikdo přímo nepamatuje, kde je však podchycen díky institutu domovského práva, na základě rejstříků vydaných domovských listů.

V řadě regionů lze jen stěží zavírat oči před dlouho tabuizovaným tématem sudetských Němců a radikální proměnou kraje po jejich odsunu.⁴³ Mnohavrstevnou národnostní a jazykovou problematiku můžeme ale sledovat i v oblastech, kde nebyli příslušníci „druhého zemského národa“



výrazněji zastoupeni, například na germanizaci úředních pramenů v době josefinské. Jedním z pozdějších, v pramenech velmi snadno zachytitelných projevů neznalosti češtiny a nezájmu o ni jsou i časté zkomoleniny názvů polních tratí a dalších pomístních označení na jinak vysoce oceňovaných mapách stabilního katastru.

Tématem nemusí být vždy „velká“ osobnost či pozoruhodný životní příběh, stejně tak se lze soustředit na příběhy tzv. obyčejných lidí a jejich každodennost. Místo člověka v měnící se společnosti je při citlivém přístupu možné demonstrovat přímo na osudech rodin žáků, na hledání jejich vlastních rodinných kořenů. Zde nabízí řadu možností právě metoda orální historie kombinovaná s využitím rodinných fotografií.

Zpovídání pamětníky mohou být rodiče či prarodiče, což může v důsledku i přispět k posílení rodinných vazeb. Většinou tak lze ovšem dokumentovat minulost pouze do hloubky tří či nejvýše čtyř generací.

Starší období není příliš vhodné k hromadnému zkoumání již vzhledem k uložení nejdůležitějších pramenů (církvní matriky narození, sňatků a úmrtí, gruntovní a pozemkové knihy apod.) vesměs v oblastních archivech, které nemusí být vždy pro učitele snadno dopravně dostupné. Perspektivní nebývá v tomto směru ani práce s rodinnými archivy, většinou se dá hovořit spíše

o jednotlivých písemnostech, jako jsou křestní listy nebo svatební smlouvy, bývají totiž obvykle zachovány jen torzálně. Rodinné kroniky či kroniky selských gruntů, koncipované někdy jako doporučení potomkům, jak správně hospodařit, a úzce se tedy vztahující k péči o krajinu, jsou pak sice mimořádně pozoruhodným, leč k velké lítosti badatelů poměrně výjimečným jevem.

Zdále nejen v místech, kde došlo k poválečné masivní výměně obyvatelstva, může poskytnout potřebnou reflexi minulosti i pátrání po osudech domů, v nichž žáci žijí, a po osudech jejich někdejších obyvatel.⁴⁴ Široké možnosti kombinace svědectví pamětníka s výpovědí písemných pramenů nabízí také zkoumání dějin místních zájmových spolků (sborů dobrovolných hasičů, sokolských jednot apod.), tím spíše, pokud nadále vyvíjejí činnost a jejich členy jsou příbuzní žáků.

▪ **místa:** K lidem, byť ne vždy ke konkrétním jednotlivcům, se dostaneme i pokud se hlavním objektem našeho zájmu stane krajina a její proměny. Vždyť středoevropská krajina je ve své dnešní podobě do značné míry výslednicí působení člověka a přírody. Po důkladné heuristické přípravě spočívající obvykle ve vyhledání dobových map a v rozhovoru s pamětníky o někdejší podobě okolí obce – zvláště vděčným tématem se přitom mohou stát pomístní názvy – je možno vyrazit do krajiny hledat a dokumentovat stopy působení člověka. Předmětem zájmu se mohou stát mimo jiné změny komunikační sítě a jejich příčiny, změny způsobů a cílů hospodaření, např. zalesňování pastvin či v mladším období scelování polí.⁴⁵ Velmi názornou cestou k pochopení vlivu člověka na proměny krajiny může být porovnávání jejího současného stavu se staršími fotografiemi. Pokud se žáci zapojí sami jako fotografové, pomůže to i prohloubit jejich vnímavost pro estetické hodnoty krajiny.⁴⁶

V intravilánech měst a obcí mohou být dějinné proměny ilustrovány na postupně se měnících funkcích a vzhledu veřejných prostranství. Ideálním příkladem bývá nezdědka přímo nejdůležitější veřejný prostor – náměstí či náves – a památky na jeho někdejší úlohu v životě místní komunity. Barokní socha sv. Floriána připomíná obavy z dalšího zničujícího požáru, které dokládá rovněž mimo jiné radikální změna zastřešení okolních domů nařízená kdysi v rámci preventivních protipožárních opatření. Nenápadná zvonička může být zase pozoruhodnou připomínkou fungování místní pospolitosti, zjistíme-li, že se na koupí zvonku společně domluvili katolíci i čeští bratři, aby se jím zvonilo při úmrtí obyvatel bez ohledu na jejich vyznání.

Vzpomínky pamětníků dosvědčují, že někdejší obyvatelé romantických chaloupek podobných této již v Chorouškách zbořené ve své době neměli pocit udržovatelů kulturního odkazu. V sousedních Chorušicích byl „dějinný pokrok“ na počátku padesátých let minulého století naopak symbolicky potvrzen právě stržením pastoušky, dříve sloužící mimo jiné jako noclehárna pro potulné žebráky a obecní vězení. Pokud by ovšem prastará stavba ve středu obce přečkala až do našich časů, pravděpodobně by byla zapsána – z dnešního hlediska naprosto oprávněně – na oficiální seznam kulturních památek. (foto Josef Švarc z Choroušek, kol. 1950)

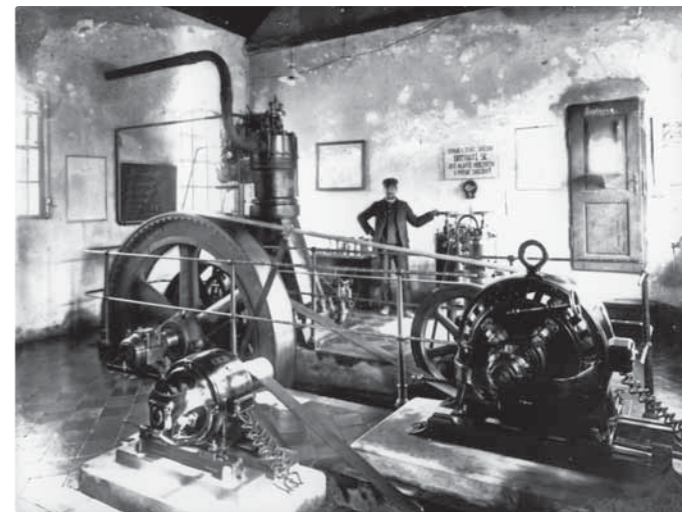


Někdy stačí zvolit jeden historický detail, například příběh místní kašny či trojičního sloupu, a na něm ilustrovat problematiku veřejného zájmu. Připomeňme si příklad místa všem Čechům (i Moravanům) důvěrně známého. Dnešní pražské Staroměstské náměstí by zřejmě připadalo předchozím generacím v důsledku bourání, nové výstavby a odstraňování různých solitérních prvků méně půvabné a snad i jaksí zjizvené. Stačí uvést jediný případ – odstranění monumentální Krocínovy kašny. Posuzujeme-li jednání někdejších obecních představitelů, nezbyvá než si položit otázku: Nešlo při jejich rozhodnutí nechat zazdít rozebraný mramorový kolos do základů žižkovské plynárny o prostou snahu zbavit se co nejjednodušeji problémů s opravou kašny a zároveň o projev nedostatečného kulturního rozhledu? Jaký byl tehdy vlastně veřejný zájem? V případě manýristického veledíla se zdá situace poměrně přehledná a zřejmě nelze příliš pochybovat, že v tomto případě byl krátkozrace upřednostněn veřejný zájem výrazně nižší hodnoty, tedy snaha ušetřit prostředky z obecní pokladny, před zájmem trvalejším. Ostatně již za časů monarchie projevovala veřejnost lítost nad ztrátou jednoho z nejznámějších symbolů města a po čase se vyzvednuté torzo kašny stalo oceňovaným exponátem Lapidária Národního muzea.

Pražský příběh je jen jedním z tisíců obdobných, i když mnohem méně známých. Rovněž neblaze proslulá pražská asanace měla své četné – ačkoliv rozsahem menší – místní obdoby. Zřejmě nikoliv náhodou k nápadně podobnému příběhu došlo také v naší „vzorové“ vesnici na Kokořínsku, kde se zastupitelé, nedlouho předtím nově zvolení po zrušení vrchnostenských úřadů, rozhodli zbořit neudržovanou studniční kapli, zčásti vedeni bohulibou snahou donutit v ní přespávajícího

bezdomovce, aby přesídlil do obecní pastoušky. Vědomi si však nesporné hodnoty barokní výzdoby studnice dali napřed opatrně sejmout ze střechy barokní sochu světce a nechali ji uložit pro pozdější využití k okrášlení návsi, k němuž ovšem nikdy nedošlo. Rozhodneme-li se vydat po stopách různých obdobně z veřejných prostranství zmizelých artefaktů, někdy zachycených ještě na fotografiích z doby poměrně nedávné, může pátrání nabýt rozměr vskutku detektivní.

Byla by samozřejmě škoda nevyužít příležitosti, že se v blízkém okolí nachází zpřístupněný památkový objekt – hrad, zámek, klášter nebo „alespoň“ rodný domek významné osobnosti. Hustá síť památkových objektů s průvodcovskou službou a profesionálně připravenými výklady s řadou edukativním prvků přináší široké možnosti spolupráce.⁴⁷ Historik opět k objektu přistupuje odlišně než historik umění. Nevšímá si tolik architektonické formy a slohového zařazení stavby, spíše ho zaujme funkce jednotlivých prostor a její změny v čase, různé komunikační trasy uvnitř objektu a především možnosti spojení budovy s konkrétními událostmi, které se v ní odehrály a které zná z pramenů či odborné a krásné literatury. Důležité bývá rovněž zdůraznění



□ Nejstarší z dosud objevených snímků ústředního veřejného prostoru Chorušic. Původně bahnitá náves rozbrázděná napříč vedoucími cestami procházela od závěru 19. století postupně radikální okrašlovací proměnou. Byla zplanýrována a osazena ovocnými stěpy a všechny nádrže na dešťovou vodu (kaly) získaly kamenné obložení. Pozornost si zaslouží i hustý plot ze stříhaných smrků, který měl zabránit žákům místní školy v proniknutí do obecního sadu. V pozadí důležité středisko společenského života – někdejší panská hospoda. (výřez z dopisnice, zapůjčeno panem Stanislavem Oltem)

□ Z historického hlediska nejsou významnými památkami pouze stavby zapsané pro své výjimečné architektonické kvality do oficiálního státního seznamu nemovitých kulturních památek. Dnes zcela nenápadný prostor v přízemí obecního úřadu skrývá překvapení – právě zde bývala strojovna jedné z vůbec prvních vesnických elektráren v českých zemích. Vyroběný proud byl od roku 1910 využíván k čerpání vody z osmdesát metrů hluboké, původně barokní studny, a také k osvětlení obce a k pohonu mlýna, mlátičky a rezačky píce. Archivní fond hospodářského strojního družstva poskytuje mimo jiné doklady o regulaci prodeje elektřiny na sklonku vlády Františka Josefa I. (zapůjčeno rodinou Maškovou z Chorušic)

hodnoty autenticity prostředí, které se po staletí příliš nezměnilo, a upozornění na doklady řemeslné zručnosti a důvtipu předchozích generací.

Podle lokálních podmínek je možné projekty zaměřit na zkoumání historie a dokumentaci zmizelých památek a zejména památek aktuálně ohrožených.⁴⁸ Velmi často mezi ně patří různé sakrální objekty, nejen drobné kaple a křížky v krajině, ale mnohdy i kdysi pro život místních komunit



zdánlivě nenahraditelné farní kostely, které ztratily svůj někdejší společenský význam.⁴⁹ Právě farní kostely bývaly oním středobodem lokálního mikrosvětla, nepředstavovaly jen nejdůležitější stavbu v daném historickém sídle z duchovního hlediska, ale většinou též stavbu nejnákladnější a patrony i místním společenstvím nejopečovavější. Důležité je proto vnímat je komplexně ve vazbě na sídelní strukturu a na širší okolí. Za průzkum stojí již sám výběr polohy pro výstavbu kostela a urba-

nistické vazby okolní zástavby k němu. Při cestách, po nichž přicházeli farníci ze vzdálených konců obce a z přilehlých přífařených osad, nalezneme na význačných místech kapličky, křížky a v jejich sousedství památné stromy, u nichž lze při troše štěstí v písemných pramenech dohledat, kdo a kdy je vysadil.

Sakrální objekt lze pojmut také jako studnici dávných příběhů. V kostelech se běžně nachází desítky malířských či řezbářských zobrazení známých i zcela neznámých světců a scén z jejich legend. Pokud se mobiliář nedochoval, najdeme jeho podrobné seznamy například v inventářích pořizovaných obvykle v souvislosti s výměnou duchovního správce farnosti.⁵⁰ Znalost světeckých legend, v nichž se obvykle skrývalo mravní poučení, patřila ve své době k obecně rozšířenému kulturnímu vybavení, a vstoupil-li poutník do interiéru kostela, otevřely se před ním stránky jakési vizualizované čítanky. Obnovení schopnosti číst tyto příběhy by mohlo pomoci znovunavázat zpřetrhaný osobní vztah k sakrálním místům, byť již na jiné úrovni než v čase našich babiček.

Farní kostel měl též ústřední význam pro hudební život obce, přičemž ten býval úzce propojen s životem místní, kdysi většinou farní školy. Její žáci vystupovali po generace vzhůru na kůr v roli zpěváků a od učitelů bylo požadováno, aby uměli hrát na varhany. Mnohým to samozřejmě nijak

nebránilo v tom, aby se svou kapelou hráli také na zábavách a veselkách. Nechybí dokonce případ učitele, který zdůvodnil svůj přechod na jinou školou přespřílišným muzicírováním, tedy příliš náročnými požadavky, které na něj jako na regenschoriho kladl místní duchovní správce. Hudebniny a seznamy hudebních nástrojů chované na kostelních kůrech, umožňují znovuoživit v naší mysli hudební život obce a její pozapomenuté hudební tradice, přičemž můžeme dojít k nečekaným zjištěním o kulturním přehledu našich předků.

▪ **události:** Řadu možností nabízí projekty založené na uchopení konkrétních míst či budov jako dějinného jeviště a na pokusu detailně rekonstruovat průběh zvolené historické události. Vhodné jsou kupříkladu různé průsečičky „velkých“ politických dějin, které dobře známe z odborné literatury, s „malými“ dějinami obce či regionu. Při vycházce je tak kupříkladu možno se pokusit o rekonstrukci průběhu vojenských operací, jejíž prostřednictvím se lze dostat s využitím dobových map a v mladším období i fotografií do velmi úzkého kontaktu s krajinou. Historická událost se tak vlastně stává další příležitostí přitažlivou formou seznámit žáky s jejich okolím a s proměnami krajiny. Řada písemných pramenů se i na nejnižší lokální úrovni dochovala například již z roku 1866, kdy velkou část našeho území zasáhla prusko-rakouská válka. Nebývají to jen zprávy o přímých



□ Kostel i škola spolu tvořily v minulosti dva ústřední body kulturního života venkovských sídel. Pouze první z těchto budov ovšem dokáže probudit pocit tajemna a bývá opředena pověstmi a legendami. Do místního kostela po staletí putovali o mariánských svátcích zdejší i přespolní poutníci. V předjosefinském období se v něm ovšem také scházelo bratrstvo důvěřující zázračné moci černého škapulíře. Z povědomí Chorušických se však tato prameny doložená skutečnost rychle vytratila a byla nahrazena smyšleným vyprávěním o klášteře z času přemyslovských králů vyvráceném husity, které se stalo součástí místní kolektivní dějinné paměti. (kolorovaná pohlednice vydaná chorušickým Sokolem, kol. 1900)

□ Více než sto let starý snímek zaniklé cesty vybízí nejen ke srovnání s dobovými mapami a k průzkumu, jak se změnilo hospodaření a krajinný ráz. Při hledání stop po zmizelé komunikaci se naskytne příležitost k objevení různých přírodních i historických zajímavostí. Někde v místech řady domů na obzoru byla kupříkladu sloužena v roce 1866 mše pro vítězné pruské vojáky. Ve svahu pod vsí pak nalezneme připomínku události sice snad méně závažných, pro jednotlivce však přesto důležitých. Do pískovcové skalky si zde kdysi vytesal obydlí výrobce salnytru (ledku draselného). Právo bydlet „v obecní skále“ se pak ještě ve třicátých letech minulého století marně snažila uhájit před zastupiteli rodina dráteníka. (zapůjčenou rodinou Maškovou z Chorušic)

m u s e l
j s e m
z m e n s i t
n e b j e s e m
s e p o r a d
n e m o h l
v e j t



bojích, ale častěji spíše o různých menších přesunech té či oné strany konfliktu, o ubytování vojáků a následném cvičení kdesi za vsí, nebo třeba o místech pořádání polních mší, které byly slouženy „na poli“ nejen v přeneseném významu.

Na základě zápisů v místní obecní a školní kronice, vzpomínek pamětníků a dobových fotografií lze obdobně uskutečnit výpravu po stopách místního povstání v květnu 1945. Žáci při ní porovnáváním získaných informací sami pochopí, že například kronikář prováděl zápisy se značným časovým odstupem od popisovaných událostí, což zřejmě zapříčinilo zjevné faktografické nepřesnosti některých jeho tvrzení. Dozví se rovněž, mimo jiné, že i v osudových chvílích všeobecně pocítovaného národního ohrožení byli zastupitelé nuceni zaběhnutými postupy řešit běžnou úřední agendu, jakou bylo například neuvěřitelně banální vyšetřování zmizení hrnce sádla. Přesto ale v nich jistě zůstane oprávněně převažující pozitivní pocit, že místní komunita jako celek projevila v těžkých chvílích značnou akceschopnost a mnozí její členové i nezpochybnitelnou obětavost a statečnost.

Stejně tak je možno pokusit se rekonstruovat vybranou událost sice zdánlivě marginálního lokálního významu, důležitou však pro alespoň částečné proniknutí do celkového dobového společenského kontextu. Například slavnost při odhalení pomníku či vysazení stromu na veřejném prostranství byla vždy chápána jako veřejné vyjádření určitého postoje, a její detailní rozbor se tedy může stát příležitostí k hlubšímu zamyšlení, kladení si otázek a hledání významů skrytých pod povrchem.⁵¹ Bylo mimořádně okázalé vysazení lip na návsi na počest nového císaře Karla I. projevem prorakouské, či přesněji prohabsburské loajality, nebo spíše jen jednou z řady hlouběji neprožívaných okrašlovacích akcí, byť uskutečněnou v dusné atmosféře první světové války? Z různých pramenů přece víme, že mnozí místní učitelé i představitelé obce již dlouho předtím prokazovali značnou národní uvědomělost, a nebáli se ji ani okázale manifestovat. Jak bylo tehdejšími žákům jen o dva roky později vysvětleno, že stromy, které sami vysadili u kapličky za předčítání loajálních básní a zpěvu císařské hymny „*Zachovej nám Hospodine*“ (ale současně také písně „*Kde domov můj*“), musely být po vzniku republiky slavnostně překřtěny na „lípy svobody“? A hlavně, jak je možné, že se monarchistický původ republikánských lip podařilo z kolektivní paměti obce úspěšně a zcela beze zbytku vytěsnit? (Tato otázka ovšem již zřejmě není přiměřená věku žáků.)

□ Strom vysazený na památku významné události bývá nejen úspornější, ale mnohdy také esteticky citlivější náhražkou pomníku či pamětní desky. Kolik z pomníků se ostatně může srovnat s půvabem rozkvetlého kaštanu, který se roce 2007 dočkal zapsání mezi státem chráněné památné stromy? Písemné prameny sice v obci zachytily v 19. století při různých oficiálních příležitostech vysazení řady stromů, o kaštanu-pamětníku však mlčí. Snad se příliš nezmýlíme, pokud odhadneme, že jej před rodinným gruntem vysadil některý příbuzný posledního rychtáře a současně prvního starosty Chorušic, ne-li dokonce on sám, na památku události v rodině či jen tak pro potěšení. (foto D. Foltýn, 2006)



prostředkem jak mimo jiné probudit a procvičit schopnosti žáků naučit se klást otázky sám sobě i svému okolí a samostatně kriticky analyzovat a interpretovat informace pocházející nejen z různých, ale někdy si dokonce protirečících zdrojů. Tyto schopnosti jsou předpokladem, aby v budoucnu dokázali samostatně nalézt odpovědi i na zatím neznámé nové výzvy, které před ně život postaví.

Spolupráce s místními komunitami

Hloubka kolektivní paměti⁵² místních společenstev podstatně ovlivňuje, zda si jejich jednotliví členové vytvoří pozitivní vztah k odkazu minulosti, bránící pocitu vykořenění a ztrátě národní a kulturní identity. Právě vhodně zvolené zaměření školních výchovných projektů a jejich koncipování

Obdobně důvod k úvahám a zamyšlení poskytují například pomníky obětí první světové války, které nechybí v téměř žádném městě či obci. Příbuzní padlých se tehdy museli vyrovnat se skutečností, že jejich blízcí většinou zemřeli, mnohdy sice jako hrdinové, ale v „nesprávné“, tedy v rakouské uniformě. Zemřeli zbytečně? A co vlastně má vyjadřovat nápis, který pozůstalí po dlouhém rozhodování pro pomník zvolili: „*Smrtí naší stali jste se národem svobodným*“? Každý z tisíců podobných pozapomenutých pomníků je tak svědectvím o ovlivnění života jednotlivce i místních komunit jako celku „velkými dějinami“, a tedy zcela plnohodnotným objektem pro případný školní projekt. Prvotní a určující kritérium při hledání tématu by ovšem mělo být vždy ryze technické. Pro zvolené téma nesmí chybět relevantní, dostatečně nosné a pro učitele dosažitelné historické prameny.

Současně je důležitá reflexe skutečnosti, že vlastně nejde ani tak o konkrétní téma, nýbrž mnohem více o nalezení různých možností jeho výchovného využití. Téma je pouze

jako projektů komunitních může k potřebnému prohloubení a kultivaci paměti místního společenství výrazně přispět. Následně tak může napomoci k ochraně, zhodnocení a k vhodnému a společensky přínosnému využití památek a dalších složek kulturního odkazu předků.

Volba lokálně zaměřených historických témat současně dovoluje efektivně využít odborný potenciál a fondy místních a regionálních paměťových a kulturních institucí – v první řadě archivů a muzeí, případně též galerií, knihoven, správ památkových objektů a územních odborných pracovišť Národního památkového ústavu.⁵³ Projekt věnovaný přímo dějinám dané obce či města může navíc usnadnit oboustranně přínosnou spolupráci s místní samosprávou i veřejností.⁵⁴

Podněcení zájmu žáků o lokální dějiny a historické zajímavosti spojené s navázáním kontaktů s pamětníky i s místními odborníky je ovšem v první řadě prospěšné pro ně samotné, neboť může mimo jiné výrazně pomoci při jejich plnohodnotné integraci do společenského prostředí. Vhodným vyústěním projektu a současně důležitým motivačním prvkem (význam společenského ocenění) je proto závěrečná prezentace například formou výstavy fotografií, veřejného promítání natočeného dokumentu nebo vydáním sborníku žákovských literárních a výtvarných prací. Zveřejnění výstupů projektu tak může nejen oživit povědomí o dějinách místa a jeho tradicích, ale též upevnit v nejlepší slova smyslu lokální patriotismus a podpořit pocit odpovědnosti za budoucnost společného kulturního dědictví.

□ Pro velkou většinu českých obcí byla první světová válka nejkrvavějším konfliktem v jejich dějinách. Obyvatelé českých zemí umírali na srbských i italských bojištích či v ruském zajetí. Účastnili se ale také jako legionáři bojů u Zborova a dlouhé sibiřské anabáze. Předek jedné z chorušických rodin, zachycený na snímku vpravo, který sloužil na základnách rakousko-uherského námořnictva v Pule a Boce Kotorské, patřil k oněm šťastnějším a do Čech se vrátil. (zapůjčeno rodinou Hušákovou z Chorušic)

□ Úvodní ilustrace na s. 56: Dobová fotografie umožňuje nahlédnout do života předchozích generací. Pokud však schází paměť, připomíná zašedlý obraz či zamířené zrcadlo, v němž se jen tápavě snažíme najít kontury příběhu. V tomto případě máme ovšem hned dva zachytné body, datum 1894 a jméno – uprostřed horní řady stojí s heligonem chalupnický synek Štěpán Říha. Hlouběji do minulosti umožňují proniknout písemné prameny, ovšem za cenu vynaloženého času a úsilí. V tomto konkrétním případě sahá paměť rodiny ještě o dvacet let hlouběji, kdy si její předkové koupili v Chorouškách chalupu a „paměť“ této roubenky samotné sahá pak až do roku 1727, kdy byla postavena. (zapůjčil pan Josef Mazanec z Chorušek)

Poznámky

- 1/ Josef PEKAŘ, *Kniha o Kostí*. Kus české historie, I–II, Praha 1910–1911. Kniha sepsaná s „*přáním vzkřísit k životu celé periody časové v dějinách rodného kraje*“ se soustřeďuje na období 17. až 19. století (třetí nedokončený díl byl publikován až ve vydání z roku 1998).
- 2/ Definici pojmu přináší František ROUBÍK, *Příručka vlastivědné práce*, 2. doplněné vydání, Praha 1947, s. 11: „*Historická vlastivěda, jak ji zde chápeme, obracející svůj zájem především k zemi (vlasti) jako územnímu jevišti života jejího obyvatelstva (národa), snaží se metodami převážně historickými zjistit a pochopit vývoj k dnešnímu stavu země a jejího obyvatelstva v jejich vzájemném působení jak po stránce přírodní, tak i z hlediska hmotné a duchovní kultury...*“ Definici lze z dnešního pohledu vytknout snad jen dobově příznačné nerozlišování mezi obyvatelstvem země a „národem“ chápaným v nacionálním smyslu.
- 3/ Ke vzniku konceptu vlastivědy i jeho kritice stručně: *Myšlenkové zdroje pojetí vlastivědy v české škole*, in: Vladimíra SPILKOVÁ a kol., *Proměny primárního vzdělávání v ČR*, Praha 2005, s. 209–211.
- 4/ Srov. publikaci Dušan FOLTÝN, *Chorušice, Chroušky, Zahájí*, Kapitoly z dějin a místopisu, Chorušice 2006 (od odkazů na tuto práci bylo v dalším textu upuštěno). Kniha se úzce dotýká problematiky „dějinné paměti“ místní komunity, která byla výrazně zformována dílem Františka SEYVALTERA, zcela volně překračujícím žánrové hranice mezi seriózně se tvářící historiografií a poutní legendou (*Poutní místo Chorušice*. Historicko-topografický náčrtek, Mělník b. d. /1902/). Zároveň se zabývá reflexí nejnovějších dějin v kolektivní paměti obce. Publikace vyšla s podporou „Programu obnovy venkova“, k projektu blíže: Lucie KRUBNEROVÁ (Ed.), *Projekty dělají partnery*, Poděbrady 2006, s. 62–63.
- 5/ Využití originálů pramenů uložených v archivu je s ohledem na jejich ochranu obvykle velmi striktně limitováno ustanoveními badatelských řádů.
- 6/ Dějiny nejvýznamnějších měst se snaží z hlediska současných požadavků systematicky prozkoumat ediční projekt Nakladatelství Lidové noviny *Dějiny českých, moravských a slezských měst*. Po roce 1989 rovněž dochází, především zásluhou obecních a městských úřadů, k vydávání stovek historickotopografických prací o menších historických sídlech, ovšem velmi rozličné odborné úrovni. Jako vhodný metodologický vzor lze doporučit dílo: Josef PETRÁŇ, *Příběh Ouběnic*. Mikrohistorie české vesnice, Ouběnice 2000 (2. vydání, Praha 2001). Zkušený historik uzavřel sondu do minulosti rodné obce v roce 1918, v okamžiku vyhlášení Československé republiky. V rámci edice *Knížnice Dějin a současnosti* je avizováno vydání 2. svazku, v němž by měl být příběh obce doveden až téměř do současnosti.
- 7/ Základní orientaci v archivní problematice může poskytnout příručka: Václav RAMEŠ, *Slovník pro historiky a návštěvníky archivů*, Praha 2005.
- 8/ Bohatství patrimoniálních archivů dokumentuje nahlédnutí do jednoho z mnoha podobných, do fondu mělnického velkostatku (Státní oblastní archiv Litoměřice, pobočka Žitenice). Nalezneme v něm mimo jiné urbáře, inventáře a popisy panství, soupisy poddaných a jejich povinností, seznamy rychtářů a konšelů či seznamy podruhů, kopiáře výhostních listů, sirotčí rejstříky i zápisy o nemanželských těhotenstvích, knihy svatebních smluv, seznamy zemřelých na panství podle let, nájemní smlouvy na panské hospody, doklady o stavbách

- a údržbě patronátních kostelů a škol a ochraně křížů u cest atd., atd. (výběr na základě inventáře zpracovaného Petrem Kopiczkou, 2002).
- 9/ Lze využít též např. veřejný portál pro vyhledávání v archivních fondech a sbírkách ČR www.badatelna.cz. Řadu dalších informací je možno nalézt na internetových stránkách Národního archivu (www.nacr.cz) a archivů místně příslušných.
- 10/ Zákon ze 30. ledna 1920 o pamětních knihách obecních uložil všem politickým obcím zřídit komise k vedení pamětních knih a obecním zastupitelstvům ustanovit kronikáře pověřené prováděním zápisů. K doporučovanému obsahu obecních kronik srov. Václav ČERNÝ, *Kronikář*. Občanská knihovna sv. 95, 2. doplněné vydání, Praha 1940, s. 16–30.
- 11/ F. ROUBÍK, *Příručka vlastivědné práce*, s. 127.
- 12/ V. ČERNÝ, *Kronikář*, s. 3.
- 13/ Nejucelenější kolekci bohemikálních novin a časopisů spravuje Oddělení časopisů Knihovny Národního muzea (srov. www.nm.cz/knihovna-nm/casopisy.php).
- 14/ Z této doby pochází například kresba kostela sv. Michaela Archanděla na Starém Městě pražském reprodukována na s. 108 této publikace, v příspěvku věnovaném dějinám umění.
- 15/ Malba reprodukována in: *Historický atlas měst České republiky 8: Jihlava*, Praha – Jihlava 2004, č. 19. Model byl určen pro expozici jihlavského Muzea Vysočiny. K samotnému přepadení města blíže: Václav ŠTĚPÁN, *Nový pohled na přepadení Jihlavy v roce 1402*, *Vlastivědný sborník Vysočiny*, oddíl věd společenských VIII, 1992, s. 7–22.
- 16/ Dřevoryt bez kolorace přetištěn např. in: Václav HLAVSA, *Praha očima staletí*. Pražské veduty 1493–1870, 5. přepracované a doplněné vydání, Praha 1984, s. 31; Emanuel Poche a kol., *Praha středověká*. Čtvero knih o Praze, Praha 1983, s. 8–9.
- 17/ Se známým milovníkem umění, falckrabětem Ottheinrichem, směřujícím z podunajského Neuburgu k polskému králi do Krakova, cestoval malíř, pravděpodobně Matthias Gerung, který zachytil do skicáře podobu míst, jimiž družina projížděla. Následně vytvořil sérii akvarelových vedut např. měst Plzně, Rokycan, Berouna, Prahy, Jaroměře a Náchoda či hradů Radyně, Žebráku, Točnicku a Křivoklátu.
- 18/ Srov.: Martin JEŽEK, *Česká města na foliích würzburského alba*, I. část, *Průzkumy památek* 1996, č. 2, s. 35–50, Martin JEŽEK – Jiří SLAVÍK, *Česká města na foliích würzburského alba*, II. část, *Průzkumy památek* 1997, č. 2, s. 19–47. Srov. Jiří ŠKABRADA, *K charakteru domů v českých městech na kresbách z würzburského alba*, *Průzkumy památek* 1997, č. 2, s. 48–50.
- 19/ Jan KOZÁK – Marie MŽYKOVÁ, *F. B. Wernera ikonografická inventura Čech, Moravy a moravského Slezska*, *Umění* XXXV/1987, č. 4, 289–303 (zde na s. 299 mapa lokalit, z nichž se zachovaly Wernerovy veduty).
- 20/ Neznamená to ovšem, že by tato díla a dílka nebyla pedagogicky využitelná. Např. různé „obrazy z českých dějin“, kdysi velmi oblíbené jako školní pomůcky, jsou samy o sobě mimořádně zajímavým kulturním dědictvím vhodným pro studium „dějinné paměti.“
- 21/ Jako dobrý příklad tohoto pojetí portrétu může posloužit Velká Británie, kde byla v roce 1856 zřízena speciální národní galerie portrétů (National Portrait Gallery). Narozdíl od odlišně zaměřené londýnské National Gallery není v této galerii prvořadým kritériem pro vystavení obrazů jejich umělecká hodnota, nýbrž měřítko

historické – význam zobrazené osobnosti. V mladším období se proto přirozeně zájem instituce přesunul k fotografii. Postupně vytvořené databáze portrétů se staly vítaným pomocníkem britských historiků. Jen pro zajímavost – na stránkách galerie (www.npg.org.uk), lze vyhledat rovných čtyřicet dva záznamů o různých malířských a grafických portrétech české „zimní“ královny Alžběty Stuartovny, manželky Fridricha Falckého, zachycujících její životní pouť od mladičké princezny po stárnoucí vdovu.

22/ Na výzkum a popularizaci fotografie období Rakouska-Uherska se dlouhodobě specializuje historik fotografie Pavel Scheufler. Srov.: PAVEL SCHEUFLER, *Historické fotografické techniky*, Praha 1993; Vladimír BIRGUS – Pavel SCHEUFLER, *Fotografie v českých zemích 1839-1999*. Chronologie, Praha 1999; Pavel SCHEUFLER, *Teze k dějinám fotografie do roku 1914*, Praha 2000; TÝŽ, *Galerie c. k. fotografů*, Praha 2001 (srov. též www.scheufler.cz, kde uvedena řada dalších titulů k danému tématu).

23/ P. SCHEUFLER, *Historické fotografické techniky*, s. 14.

24/ P. SCHEUFLER, *Galerie c. k. fotografů*, s. 82–85, 102–105.

25/ Přehled osobností, negativy jejichž fotoportrétů byly v roce 1998 objeveny, uveřejněn na: www.langhansarchiv.cz.

26/ Blíže: www.seidel.ckrumlov.cz.

27/ Obrovské bohatství skrývající se ve snímcích různých regionálních fotografů dokumentujících podobu jednotlivých měst a regionů zpřístupňuje mimo jiné nadějně se rozrůstající edice *Zmizelé Čechy, Morava a Slezsko* nakladatelství Paseka.

28/ K základnímu seznámení se světem sběratelů pohlednic srov. např.: www.filokartie.cz.

29/ Národní filmový archiv v omezené míře zapůjčuje kopie českých filmů pro studijní, výukové a popularizační projekce. Viz: www.nfa.cz. Vedle exteriérů natáčených v místech našeho zájmu, mohou být pro školní projekty přínosné rovněž filmy natočené podle regionálně zaměřených literárních předloh nebo zobrazující konkrétní historická témata.

30/ I. vojenské mapování z let 1764–1768 a 1780–1783 (měřítko 1 : 28 800) i následně II. vojenské mapování – Františkovo, z let 1836–1852, jsou zpřístupněny na: <http://oldmaps.geolab.cz/>.

31/ Obsáhlou problematiku evidování pozemků a budov v českých zemích, a tedy i vzniku příslušných katastrálních map, populární formou přehledně osvětluje: Jan BUMBA, *České katastry od 11. do 21. století*, Praha 2007 (ke stabilnímu katastru s. 51–71).

32/ Prezenční studium a pořízení reprodukcí císařských otisků map stabilního katastru je možné ve studovně pražského Ústředního archivu zeměměřictví a katastru. Interpretační klíč uveřejněn na <http://oldmaps.geolab.cz/>.

33/ Seznam svazků vydaných v rámci projektu Historický atlas měst ČR srov.: www.hiu.cas.cz/cs/mapova-sbirka/historicky-atlas-mest-cr.ep/.

34/ Ke vzniku poněkud zavádějícího termínu „orální historie“ blíže: Miroslav VANĚK, *Orální historie ve výzkumu soudobých dějin*. Hlasy minulosti 1, Praha 2004, s. 19–26.

35/ K metodě orální historie, jejím teoretickým východiskům a především praktické aplikaci blíže: *Hodnota lidského příběhu*, in František PARKAN (Ed.), *Výchova ke vztahu ke kulturně historickému dědictví*. Metodologická příručka, Praha 2008, v tisku.

36/ Jen pro úplnost je možno připomenout, že nejstarší dochovaný zvukový záznam lidského hlasu byl pořízen v roce 1860 za pomoci fonografu. Skutečný rozvoj záznamové techniky zahájil však až v roce 1877 Thomas Alva Edison objevem fonografu.

37/ Nejrozsáhlejší sbírka pozůstalostí a dalších osobních fondů je uložena v Literárním archivu Památníku národního písemnictví (www.pamatniknarodnihopisemnictvi.cz/cs/pruvodce-po-fondech-la-seznamy.php). Ukázkou širokých možností využití osobní korespondence je například moderně zpracovaná úplná edice dopisů „nejznámější“ české spisovatelky, jejíž osudy by se mohly zdát již do posledního detailu probádané (Božena NĚMCOVÁ, *Korespondence 1844–1862*, I–IV, Praha 2003–2007).

38/ Inspirativní v tomto směru může být například činnost občanského sdružení „Post Bellum“ usilujícího o uchování pramenů k problematice českého a československého vojenského odboje. Viz: www.hrdinove.cz. (zde blíže k možnosti zapůjčení CD s výpovědí konkrétního pamětníka).

39/ Přehledně o protestantismu Pavel FILIPI, *Křesťanstvo*. Historie, statistika, charakteristika křesťanských církví, Brno 1998, s. 111–118. Důkladnou historickou topografií zahrnující stovky působišť jedné z kulturně historicky nejvýznamnějších protestantských církví – českých bratří – podává pro starší období Ferdinand HREJSA, *Sborové Jednoty bratrské*, Reformační sborník. Práce z dějin československého života náboženského, V–VI, Praha 1935 a 1937.

40/ Problematiku židovského osídlení z hlediska místopisného, historického i obsahového přehledně zachycují publikace: Jiří FIEDLER, *Židovské památky v Čechách a na Moravě*, Praha 1992; Tomáš PĚKNÝ, *Historie Židů v Čechách a na Moravě*, 2. doplněné vydání, Praha 2001; Blanka ROZKOŠNÁ – Pavel JAKUBEC, *Židovské památky Čech*. Historie a památky židovského osídlení Čech, Brno 2004; Eva KOSÁKOVÁ et. al., *Slovník judaik*, Praha 2002.

41/ Srov. Ctibor NEČAS, *Českoslovenští Romové v letech 1938–1945*, Brno 1994 (práce věnována obětem „druhého čili neznámého holocaustu“). K dějinám Romů v českých zemích v širší perspektivě např.: Jana HORVÁTHOVÁ, *Kapitoly z dějin Romů*, Praha 2002; Ctibor NEČAS, *Historický kalendář*. Dějiny českých Romů v datech, Olomouc 1997. Viz též stránky brněnského Muzea romské kultury www.rommuz.cz.

42/ Osudy osob z nejbližšího okolí dnešních středních a základních škol, které „zmizely“ během druhé světové války, jsou tématem literárně dokumentačního projektu „Zmizelí sousedé“, vycházejícího z písemných a obrazových pramenů a z výpovědí svědků. K cílům a metodice projektu koordinovanému Vzdělávacím a kulturním centrem Židovského muzea v Praze blíže: Marta VANČUROVÁ a kol., *Zmizelí sousedé*, Praha b. d., /2004/ a www.zmizeli-sousedé.cz. Pro školy je určen také výstavní projekt „Neztratit víru v člověka. Protektorát očima židovských dětí“ (www.neztratitviru.net).

43/ Četné aktivity věnované oblasti někdejších Sudet vyvíjí občanské sdružení Antikomplex (www.antikomplex.cz). Srov. Petr MIKŠÍČEK a kol., *Zmizelé Sudety. Das Verschwundene Sudetenland*, 4. rozšířené vydání, Praha – Domažlice 2006 (vydáno při příležitosti putovní fotografické výstavy); Matěj SPURNÝ (Ed.), *Proměny sudetské krajiny*, Praha – Domažlice 2006 (sborník příspěvků různých autorů); TÝŽ (Ed.), *Sudetské osudy*, Praha – Domažlice 2006 (příklad užití metody orální historie). Problémem kulturní identity menšího, původně převážně německojazyčného regionu se zabývá publikace Petr MIKŠÍČEK, *Znovuobjevené Krušnohoří*.

Das wiederentdeckte Erzgebirge. Průvodce po živoucích i zaniklých místech centrálního Krušnohoří. Ein Führer dur die lebendigen und verschwundenen Orte des Zentralerzgebirges, 4. upravené vydání, Boží Dar – Domažlice 2006. V Německu a Rakousku je dějinám a kulturnímu dědictví sudetských Němců věnována řada pamětních síní (Heimatstuben) a muzejních expozic v tzv. kmotrovských městech (Patenstädte). V roce 2008 má být ukončen dokumentační projekt mapující životní příběhy antifašistů z řad někdejších občanů Československé republiky, jejichž osudy by měly být představeny ve stálé expozici Muzea města Ústí nad Labem (viz oficiální stránky projektu www.zapomenutihrdinove.cz).

44/ Nosnost tohoto tématu prokazuje úspěšný studentský fotografický projekt srovnávající ve dvou časových rovinách podoby domů a současně i jejich obyvatele. Opírá se ovšem o zcela unikátní soubor historických fotografií z jedné z obcí ve Šluknovském výběžku. Viz: Martina NOVOZÁMSKÁ a kol., *Lipová – Spansdorf 1915–2005*. Obrázky z mé rodné vesnice, Praha 2006 (srov. www.lipova-spansdorf.net).

45/ Na poznávání a dokumentaci změn krajiny byl zaměřen průkopnický projekt *Cestička do školy*, v jehož rámci žáci pátrali s pomocí pamětníků, kronikářů a pracovníků paměťových institucí, kudy putovali jejich předchůdci z přespolních obcí do místní školy (srov. Jaromír GOTTLIEB – Radana JAKUBCOVÁ, *Cestička do školy aneb několik kroků k úspěšnému komunitnímu projektu*. Metodická příručka pro školy Královéhradeckého kraje, Jičín 2004).

46/ Vysokou dokumentační hodnotu má z tohoto hlediska práce: Jaroslav BÁRTA a kol., *Letem českým světem 1898/1998*. Obraz proměny českých zemí v odstupu století, Praha 1999. (Na obdobném základním principu konfrontace historických a současných snímků krajiny i lidských sídel byl nověji založen široce pojatý projekt *Krajina za školou*, viz www.krajinazaskolou.cz?) Jako přípravný podklad školních projektů lze snadno upotřebit např. starší fotografické publikace dokumentující daný region.

47/ Národní památkový ústav a jeho regionální pobočky postupně rozšiřují spektrum didaktických programů a didaktických pomůcek určených pro školy. Na žáky základních a středních škol jsou přímo zaměřeny mimo jiné projekty *Sakrální gotika v Mostě* či *Exkurze do historie na hradě Švihově*. Tématu se dlouhodobě věnuje např. územní odborné pracoviště v Českých Budějovicích, které v roce 2006 uspořádalo pro pedagogy pracovní seminář *Kulturní dědictví a vzdělávání*, zaměřený na možnosti využití kulturních památek ve výuce. Různé příležitostné soutěže a vzdělávací programy pro školní kolektivy nabízejí i další památkářská pracoviště. (Poděkování za konzultace patří paní Haně Řezníčkové).

48/ Nakladatelství Libri systematicky mapuje kulturně historické dědictví Čech, Moravy a Slezska v rozvětvené ediční řadě, jejíž část je věnována zaniklým a ohroženým památkám (např. Jiří ÚLOVEC, *Ohrožené hrady, zámky a tvrze Čech, I–II*, Praha 2003–2005).

49/ Srov. Michal VALEŇČÍK, *Ohrožené památky*. Kostely, kaple a kapličky v České republice, Praha 2007. Mezinárodní rada pro památky a sídla (International Council on Monuments and Sites, ICOMOS), nevládní odborná organizace, která je poradním orgánem UNESCO v záležitostech kulturně historického dědictví, doporučila v roce 2008 právě „*Sakrální památky a posvátná místa*“ jako hlavní téma „*Mezinárodního dne památek a historických sídel*“. Svátek, slavený každoročně 18. dubna, by se měl stát příležitostí pro zviditelnění různých sfér kulturního dědictví pro nejširší veřejnost a upozorněním na jejich snadnou zranitelnost zanedbáváním či neuváženými činy. Obdobné cíle si rovněž kladou vždy v září pořádané „*Dny evropského kulturního dědictví*“. Hlavním českým

garantem této celoevropské kulturně poznávací a výchovné akce, která je příležitostí pro návštěvu běžně nepřístupných památek včetně řady sakrálních objektů, je Sdružení historických sídel Čech, Moravy a Slezska (pro rok 2008 vyhlášeno hlavní téma „*Památky v krajině a krajina jako památka*“, blíže www.ehd.cz).

50/ Kostelní inventáře jsou uchovávány nejen v místně příslušných diecézních archivech, ale také v archívních fondech někdejších držitelů patronátních práv.

51/ Pronikavou sondu do této rozporuplné problematiky přináší publikace Zdeněk HOJDA – Jiří POKORNÝ, *Pomníky a zapomněnky*, Praha–Litomyšl 1997. Autoři chápou pomníky jako „*produkt určitého myšlení o dějinách; symbol, v němž se koncentrují a dále předávají určité mýty a stereotypy*“ (s. 281).

52/ Kolektivní paměť není – a ani nemůže být – zcela objektivní reflexí minulosti, vždy obsahuje v různé míře mimo jiné prvky ideologické a sebezáchovné. Právě tato ideologizovaná či přímo „ve vyšším zájmu“ manipulovaná složka dějinné paměti se těší v posledních letech pozornosti i české historiografie. Nověji k tématu dějinné paměti např.: Eduard MAUR, *Paměť hor*. Šumava – Říp – Blaník – Hostýn – Radhošť, Praha 2006.

53/ V oblasti paměťových institucí zůstává stále teoreticky nejpropracovanější a současně v praxi nejvíce prověřenou možností spolupráce škol s muzei a galeriemi, srov. Alexandra BRABCOVÁ (Ed.), *Brána muzea otevřená*. Průvodce na cestě muzea k lidem a lidí do muzea, Náchod b. d. /2003/. Při Moravském zemském muzeu v Brně pracuje „*Metodické centrum muzejní pedagogiky*“, věnující se komunikaci s dětmi a mládeží (www.mzm.cz/mzm/oddeleni/detske_muzeum.html). Metodikou prezentace sbírek a komunikace s veřejností v nejširším slova smyslu se zabývá rovněž „*Centrum pro prezentaci kulturního dědictví*“ při Národním muzeu v Praze (www.emuseum.cz). Na specifické potřeby dětských návštěvníků se zaměřuje mimo jiné Regionální muzeum a galerie v Jičíně, které programově využívá hry jako prostředku pro realizaci svých vzdělávacích programů (www.muzeumhry.cz). Viz též: Jan BLÁHA a kol., *Za hrou do muzea – a zpět*, Jičín 2007 (publikace vznikla jako součást projektu *Muzea v síti – evropské děti, hry a místní kultury*).

54/ K významu a cílům komunitních projektů srov. : Smysl a hodnota našeho světa, in František PARKAN (Ed.), *Výchova ke vztahu ke kulturně historickému dědictví*. Metodologická příručka, Praha 2008, v tisku.

Výběr doporučené literatury

Jaroslav BÁRTA a kol., *Letem českým světem 1898/1998*. Obraz proměny českých zemí v odstupu století, Praha 1999

Jan BLÁHA a kol., *Za hrou do muzea – a zpět*, Jičín 2007

Alexandra BRABCOVÁ (Ed.), *Brána muzea otevřená*. Průvodce na cestě muzea k lidem a lidí do muzea, Náchod b. d. /2003/

Jan BUMBA, *České katastry od 11. do 21. století*, Praha 2007

Václav ČERNÝ, *Kronikář*. Občanská knihovna sv. 95, 2. dopl. vydání, Praha 1940

Dějiny českých, moravských měst, slezských měst, ediční řada (NLN), Praha

Jiří FIEDLER, *Židovské památky v Čechách a na Moravě*, Praha 1992

- Dušan FOLTÝN, *Choroušice, Choroušky, Zahájí*. Kapitoly z dějin a místopisu, Choroušice 2006
- Jaromír GOTTLIEB – Radana JAKUBCOVÁ, *Cestička do škola aneb několik kroků k úspěšnému komunitnímu projektu*, Metodická příručka pro školy Královéhradeckého kraje, Jičín 2004
- Jana HORVÁTHOVÁ, *Kapitoly z dějiny Romů*, Praha 2002
- Historický atlas měst České republiky*, ediční řada (Historický ústav AV ČR), Praha
- Ivan HLAVÁČEK – Jaroslav KAŠPAR – Rostislav NOVÝ, *Vademecum pomocných věd historických*, Praha 1993
- Zdeněk HOJDA – Jiří POKORNÝ, *Pomníky a zapomnky*, 2. vydání, Praha – Litomyšl 1997
- Jan JANÁK – Zdeňka HLEDÍKOVÁ, *Dějiny správy v českých zemích do roku 1945*, Praha 1989
- Lucie KRUBNEROVÁ (Ed.), *Projekty dělají partnery*, Poděbrady 2006
- Eduard MAUR, *Paměť hor, Šumava – Říp – Blaník – Hostýn – Radhošť*, Praha 2006
- Petr MIKŠÍČEK, *Znovuobjevené Krušnohoří. Das wiederentdeckte Erzgebirge*. Průvodce po živoucích i zaniklých místech centrálního Krušnohoří. Ein Führer dur die lebendigen und verschwundenen Orte des Zentralerzgebirges, 4. upravené vydání, Boží Dar – Domažlice 2006
- Petr MIKŠÍČEK a kol., *Zmizelé Sudety. Das Verschwundene Sudetenland*, 4. rozšířené vydání, Praha – Domažlice 2006
- Naše dědictví*, ediční řada s množstvím podřad (Libri), Praha
- Čtibor NEČAS, *Českoslovenští Romové v letech 1938–1945*, Brno 1994
- Martina NOVOZÁMSKÁ a kol., *Lipová/Spansdorf 1915–2005*. Obrázky z mé rodné vesnice, Praha 2006
- František PARKAN (Ed.), *Výchova ke vztahu ke kulturně historickému dědictví*. Metodologická příručka, Praha 2008, v tisku
- Josef PEKAŘ. *Kniha o Kostí*. Kus české historie, I–II, Praha 1910–1911
- Josef PETERKA, *Cesta k rodinným kořenům*. Praktická příručka občanské genealogie, Praha 2006
- Josef PETRÁŇ, *Příběh Ouběnic*. Mikrohistorie české vesnice, Ouběnice 2000, 2. vydání, Praha 2001
- Václav RAMEŠ, *Slovník pro historiky a návštěvníky archivů*, Praha 2005
- František ROUBÍK, *Příručka vlastivědné práce*, 2. doplněné vydání, Praha 1947
- Pavel SCHEUFLER, *Historické fotografické technicky*, Praha 1993
- Pavel SCHEUFLER, *Galerie c. k. fotografů*, Praha 2001
- Matěj SPURNÝ (Ed.), *Proměny sudetské krajiny*, Praha – Domažlice 2006
- Matěj SPURNÝ (Ed.), *Sudetské osudy*, Praha – Domažlice 2006
- Michal VALENČÍK, *Ohrožené památky*. Kostely, kaple a kapličky v České republice, Praha 2007
- Marta VANČUROVÁ a kol., *Zmizelí sousedé*, Praha b. d. /2004/
- Miroslav VANĚK, *Orální historie*. Metodické a „technické“ postupy. Olomouc 2003
- Miroslav VANĚK, *Orální historie ve výzkumu soudobých dějin*. Hlasy minulosti 1, Praha 2004
- Miroslav VANĚK – Pavel MÜCKE – Hana PELIKÁNOVÁ, *Naslouchat hlasům paměti*. Teoretické a praktické aspekty orální historie, Praha 2007
- Zmizelé Čechy, Morava a Slezsko*, ediční řada (Paseka), Praha – Litomyšl